



UNION INDUSTRIAL DE SANTA FE

Unión Industrial de Santa Fe



CENTRO DE ESTUDIO DEL COMPORTAMIENTO INDUSTRIAL

Informe de Actividad Industrial Regional

Primer Trimestre de 2014

Año 2 - Número 5



Resumen Ejecutivo

- De acuerdo a estimaciones realizadas por el Centro de Estudios del Comportamiento Industrial de la Unión Industrial de Santa Fe (CECI-UISF), a partir de información clave de un conjunto importante de empresas de alta representatividad del sector industrial de la región centro-norte de la Provincia de Santa Fe, la producción industrial presentó en el primer trimestre de 2014 un nivel de actividad 3,8% por debajo en relación a igual período del año anterior.
- En igual sentido la Utilización de la Capacidad Instalada (UCI) alcanzó en el primer trimestre a 66,4% presentando un claro retroceso en relación a igual período de 2013.
- Una de cada dos empresas manifestó haber enfrentado una retracción interanual en su volumen de producción, situación manifestada en el trimestre anterior pero ahora con mayor profundidad.
- En el primer trimestre de 2014 la industria fue afectada por la incertidumbre generada tras las modificaciones en la política cambiaria, el incremento en las tasas de interés y las mayores limitaciones en materia de financiamiento. También influyeron negativamente la tradicional menor actividad de carácter estacional, debido a paradas programadas de plantas y licencias de personal, la menor cantidad de días hábiles y una debilitada demanda interna y externa.
- En base a resultados preliminares de CECI-UISF durante los tres primeros meses del año la evolución promedio del precio de venta de los productos elaborados por las empresas mostró un incremento de 26,8% interanual acelerando su ritmo en relación a los trimestres anteriores.
- La dinámica conjunta del retroceso observado en la producción física de las empresas junto al incremento medio del precio de venta de los productos fabricados explican la evolución de los ingresos por ventas del orden de +21,9% interanual.
- En el primer trimestre del año el costo de producción presentó un alza de 30,4% interanual alcanzando la mayor variación del período analizado. Entre los ítems de la estructura de costos identificados por las empresas por presentar los mayores aumentos figura el acero, acero inoxidable, papel y combustibles.



Resumen Ejecutivo

- En el primer trimestre de 2014 el nivel de empleo en la industria regional retrocedió 1,8% en relación al trimestre anterior. Así, el menor nivel de actividad manifestado por la UCI y por la dinámica de la producción y ventas se expresó también en una caída en la ocupación. En general fueron las empresas de mayor tamaño quienes redujeron su personal mientras que las pymes mantuvieron en mayor medida su nivel de empleo. Varias empresas aplicaron acciones de reducción de horas extras y de personal.
- El incremento en el precio promedio de venta de los productos respecto del alza de costos de producción manifiesta un nuevo deterioro de la rentabilidad empresarial. Tres de cada cuatro industrias de la región mostraron una desmejora en su set precio-costos.
- En relación a expectativas empresariales en materia de producción, en el primer trimestre del año se volvió a ensanchar la porción de firmas con percepción negativa (40%), al tiempo que disminuyó la de aquellas con pronósticos favorables (20%). Desde comienzos de 2013 las expectativas en relación a producción futura presenta un paulatino deterioro.
- Desde la perspectiva sectorial en los tres primeros meses de 2014 la faena aviar en la Provincia de Santa Fe superó levemente las 9 millones de cabezas, representando una mejora de 8,7% interanual.
- En el primer trimestre de 2014 el nivel de actividad en once importantes plantas frigoríficas de la región centro-norte provincial disminuyó 6,2% en relación a igual período del año anterior.
- En marzo la industria láctea mostró una clara retracción de 5% interanual interrumpiendo así diez meses consecutivos de variaciones interanuales positivas en los volúmenes de industrialización de materia prima. En abril las malas condiciones climatológicas que afectaron a importantes regiones productivas vaticina una caída en la actividad.
- Continúan evolucionando negativamente las exportaciones de carnes, aceites y de manufacturas de origen industrial.
- Actualmente se observan algunas señales positivas tales como una desaceleración en los incrementos de precios y algunas mejoras en las condiciones crediticias. Se espera una moderada recuperación para el segundo trimestre.

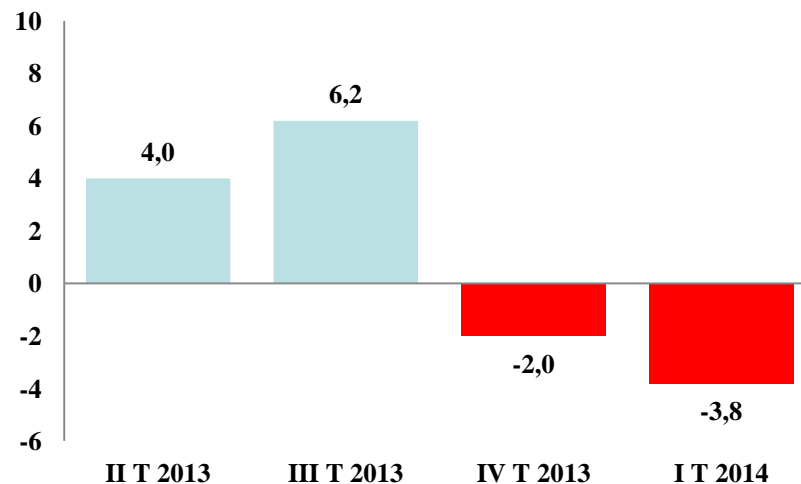


▪ *De acuerdo a estimaciones realizadas por el Centro de Estudios del Comportamiento Industrial (CECI) de la Unión Industrial de Santa Fe, a partir de información clave relevada de un conjunto importante de empresas de alta representatividad del sector industrial de la región centro-norte de la Provincia de Santa Fe, la producción industrial presentó en el primer trimestre de 2014 un nivel de actividad 3,8% por debajo en relación a igual período del año anterior.*

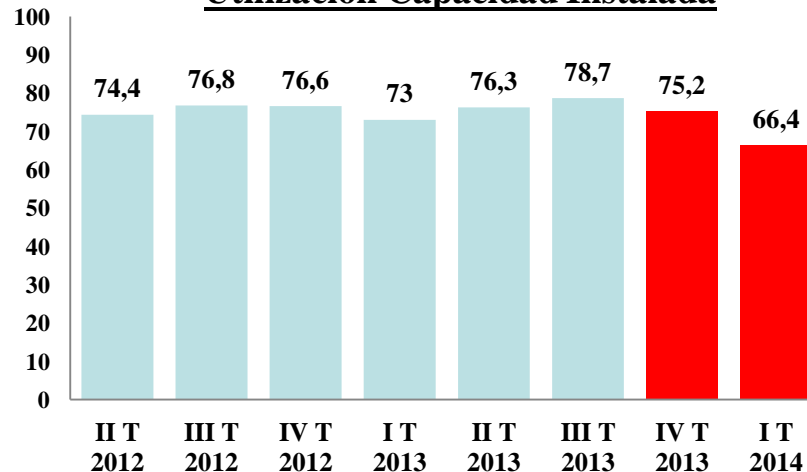
▪ **En igual sentido la Utilización de la Capacidad Instalada (UCI) alcanzó en el Primer Trimestre de 2014 a 66,4%, presentando un claro retroceso en relación a igual período de 2013.**

▪ **Una de cada dos empresas manifestó haber enfrentado una retracción interanual en su volumen de producción, situación manifestada en el trimestre anterior pero ahora con mayor profundidad.**

Evolución de la Producción Industrial Regional



Utilización Capacidad Instalada





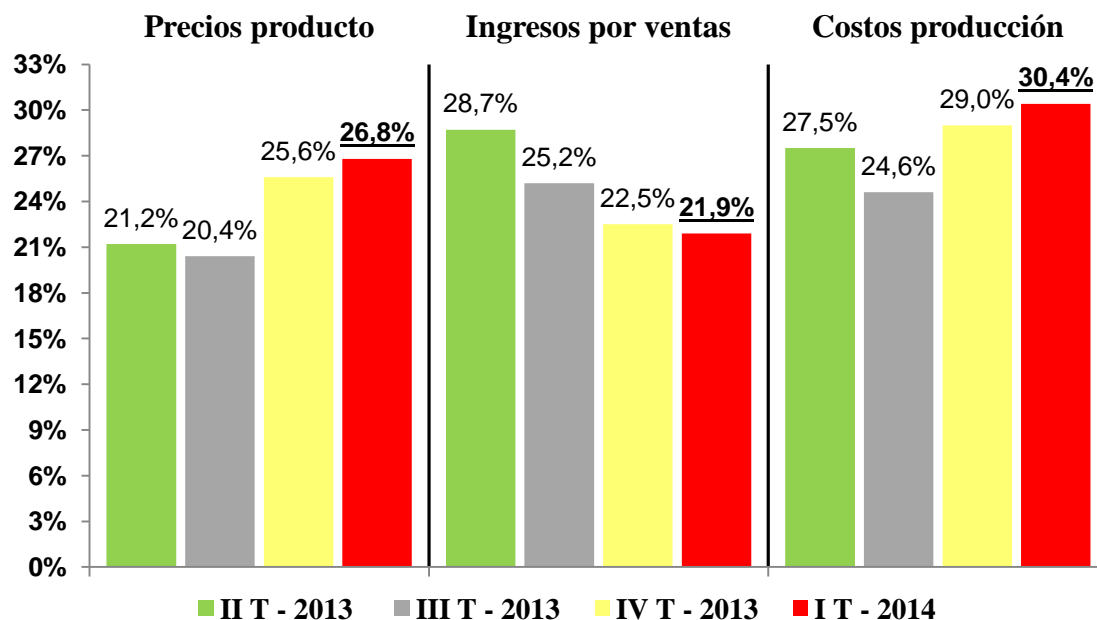
Dinámica de los Precios, Ingresos por Ventas y Costos



- En base a resultados preliminares del Centro de Estudios del Comportamiento Industrial correspondientes al primer trimestre de 2014 la evolución promedio del precio de venta de los productos elaborados por las empresas consultadas, mostró un incremento de 26,8% interanual acelerando su ritmo en relación a los trimestres anteriores.
- La dinámica conjunta del retroceso observado en la producción física de las empresas de la región (-3,8% interanual) junto al incremento medio del precio de venta de los productos fabricados (+26,8% interanual) explican la evolución de los ingresos por ventas de las empresas del orden de +21,9% interanual.

▪ En el primer trimestre de 2014 el costo de producción presentó -en términos medios- un alza de 30,4% interanual, alcanzando la mayor variación del período analizado. Entre los ítems de la estructura de costos identificados por las empresas por presentar los mayores aumentos figura el *acero, acero inoxidable, papel y combustibles*.

Evolución interanual de variables significativas





Empleo Industrial, Sectores Relevados y Principales Dificultades

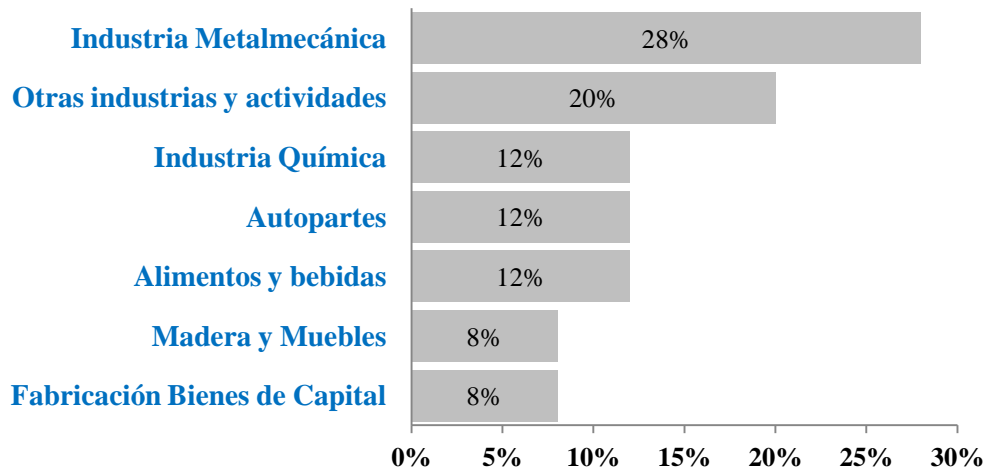


▪ En el primer trimestre de 2014 el nivel de empleo en la industria regional retrocedió 1,8% en relación al trimestre anterior. Así, el menor nivel de actividad manifestado por la UCI y por la dinámica de la producción y ventas se expresó también en una caída en el nivel de ocupación.

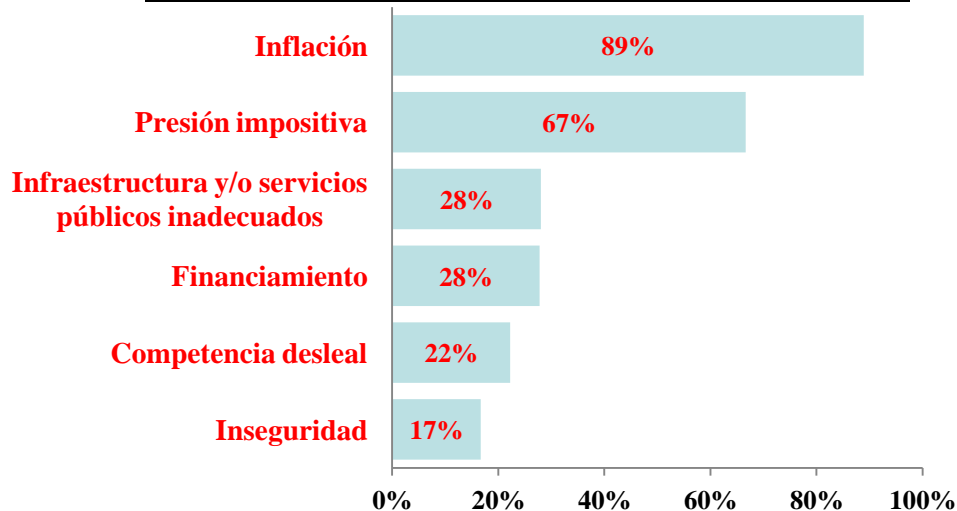
▪ El 60% de las empresas sostuvo su nivel de empleo mientras que una de cada tres empresas redujo su plantel de personal. Estos indicadores muestran también un deterioro en relación a lo observado en el último trimestre de 2013. En general, fueron las empresas de mayor tamaño quienes redujeron su personal, mientras que las pymes mantuvieron en mayor medida su nivel de empleo.

▪ Varias empresas aplicaron acciones de reducción de horas extras y de personal. La creación de nuevos empleos por parte de algunas empresas no compensó el menor nivel de ocupación de otras .

Principales sectores relevados



Aspectos de preocupación de las empresas





Dinámica de la Rentabilidad



- El incremento en el precio promedio de venta de los productos (+26,8% interanual), respecto del alza de costos de producción (+30,4% interanual), manifiesta un nuevo deterioro de la rentabilidad empresarial.

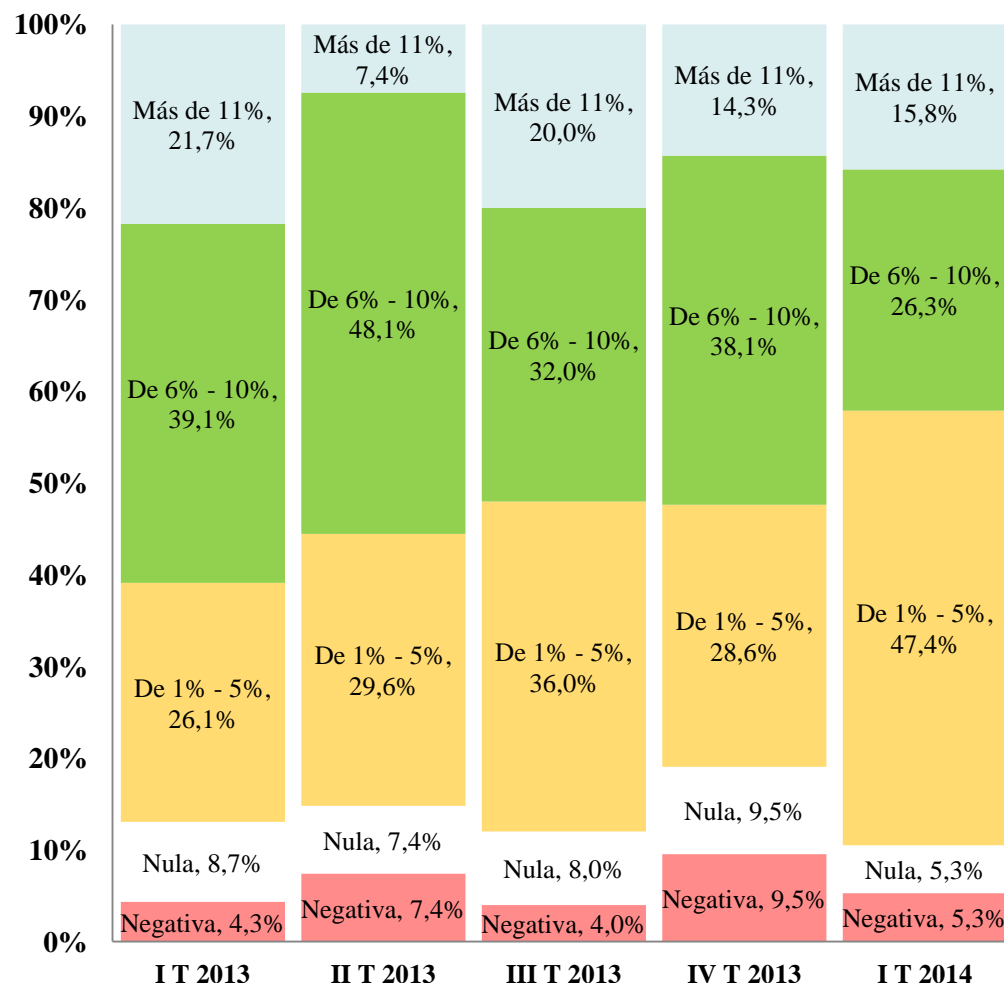
- Tres de cada cuatro industrias de la región mostraron una desmejora en su set precio-costos, ya que el alza de sus costos de producción superó el incremento del precio medio de los productos elaborados.

- En el primer trimestre de 2014 creció de manera importante la franja de firmas que presentó rentabilidad positiva pero en la franja de valores más acotados, es decir, de 1% a 5%.

- Se observa un retroceso de la participación de empresas con niveles de rentabilidad situados entre 6% y 10% hacia el escalón inferior. De igual modo también se redujo la porción de firmas con rentabilidad nula y negativa.

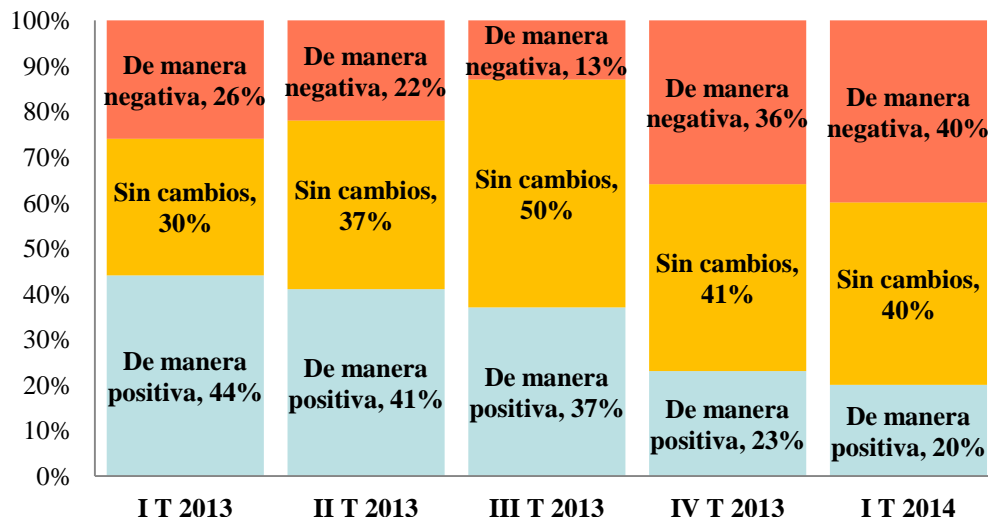
- Se redujo la presencia de empresas con niveles de rentabilidad superiores a 5%.

Evolución trimestral de los niveles de rentabilidad

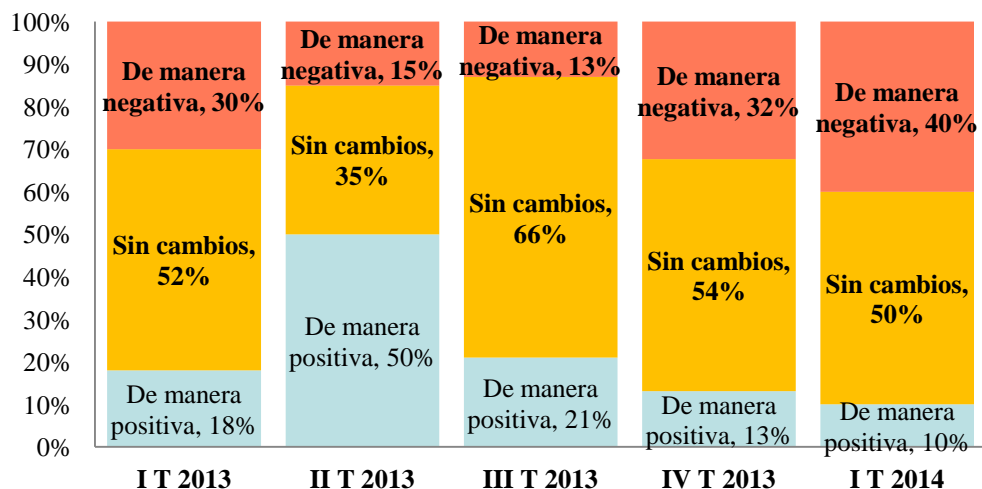




¿Cómo considera que evolucionará la producción de su empresa?



¿Cómo considera que evolucionará el empleo en su empresa?



Expectativas para los próximos meses

- En relación a expectativas empresariales en materia de producción, en el primer trimestre del año se volvió a ensanchar la porción de firmas con percepción negativa (40%), al tiempo que disminuyó la de aquellas con una visión favorable (20%). Desde comienzos de 2013 los pronósticos en relación a producción futura presenta un paulatino deterioro.
- Con respecto a posibilidades de creación de puestos de trabajo creció la cantidad relativa de empresas con expectativas desfavorables (40%), mientras que alcanzó un mínimo la participación de firmas que aguarda un incremento en su plantel de personal (10%).
- Las expectativas en materia de inversión son moderadamente más alentadoras.



UNION INDUSTRIAL DE SANTA FE

**Unión Industrial
de Santa Fe**



CENTRO DE ESTUDIO DEL COMPORTAMIENTO INDUSTRIAL

Reseña Sectorial - Regional



- **En el primer trimestre de 2014 la faena aviar en la Provincia de Santa Fe superó levemente las 9 millones de cabezas, representando una mejora de 8,7% interanual.**

- Este resultado se diferencia a lo acontecido a nivel nacional, ámbito en el cuál el sector mostró un nivel de faena 3,2% inferior en relación a los primeros tres meses de 2013. De igual manera, la producción nacional de carne aviar cayó en el primer trimestre de 2014 un 3,8% interanual.

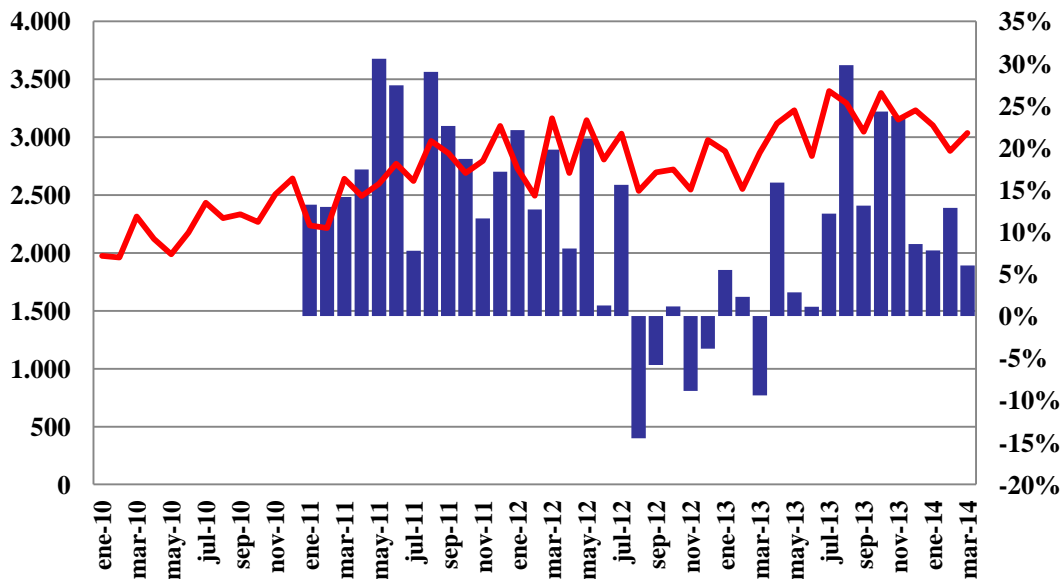
- En la medición acumulada al mes de marzo de 2014 la faena nacional de aves alcanzó a 173,8 millones de cabezas, mientras que la producción de carne totalizó 445 mil toneladas.

- Durante los tres primeros meses de 2014 el consumo aparente de carne aviar (37,1 kilogramo por persona por año) mostró a nivel nacional una retracción de 4,9% interanual.

- La faena avícola en Santa Fe, con marcada presencia de plantas procesadoras localizadas en el centro-norte provincial, presentó en los últimos años una importante etapa de expansión. Tras varios años de involución productiva (1999-2003), a partir del año 2004 el sector muestra un sostenido proceso de crecimiento sustentado en los mayores niveles de consumo interno y exportación.

- En nuestra región el sistema productivo exhibe un destacado grado de integración entre las actividades primarias, industriales y de comercialización. En la actualidad plantas frigoríficas con habilitación nacional generan anualmente aproximadamente el 5% de la faena avícola nacional.

Evolución de la faena aviar en Santa Fe

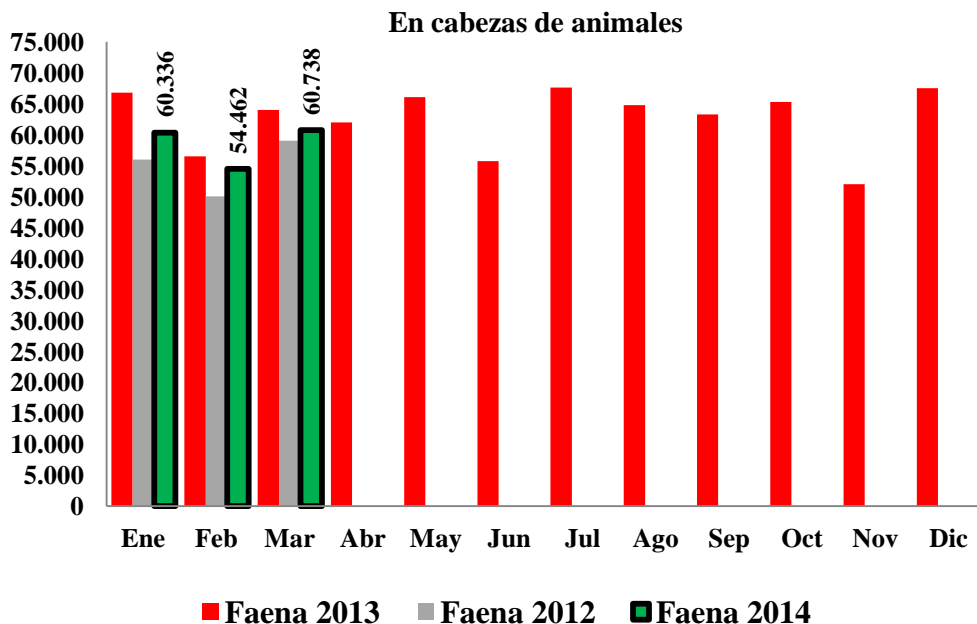


■ Evolución mensual interanual, en puntos porcentuales, eje derecho
 — Faena aviar (eje izquierdo, en miles de cabezas)



▪ En el primer trimestre de 2014 de acuerdo a estimaciones preliminares de CECI-UISF el nivel de actividad en once importantes plantas frigoríficas de la región centro-norte provincial, localizadas en los departamentos La Capital, General Obligado, Nueve de Julio, Vera, San Cristóbal, San Justo, San Jerónimo y San Martín, disminuyó 6,2% en relación a igual período de 2013. Al mes de marzo de 2014 la faena bovina en la región acumuló un total de 175 mil cabezas lo cuál representó una merma de 12 mil animales con respecto al año anterior. Este grupo de importantes empresas generó el 38% de la faena provincial y el 7,6% de la nacional.

Dinámica de la faena bovina en la región



▪ A nivel nacional la faena bovina en el primer trimestre del año se ubicó levemente por encima de los 2,99 millones de cabezas, exhibiendo una caída de 0,3%.

▪ En el primer trimestre del año 2014 se produjeron 651 mil toneladas res con hueso, es decir, 3,9% por debajo del volumen de producción procesado en el primer trimestre del año anterior. El peso medio de las carcasas cayó a 218 kilogramos explicando la mayor pérdida de producción.

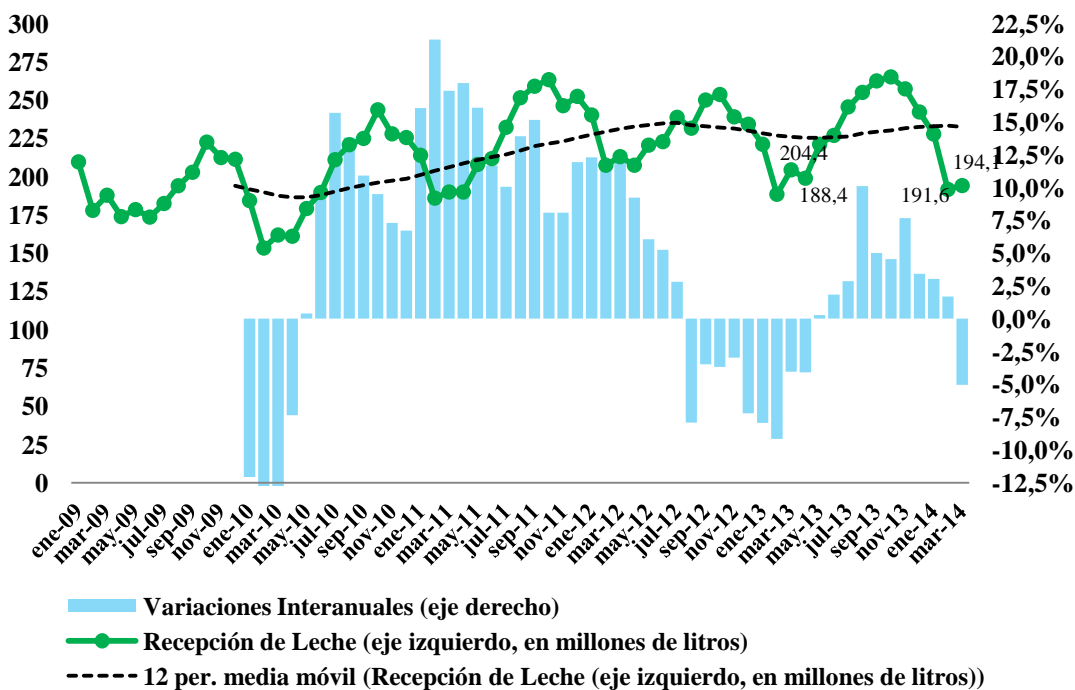
▪ En el orden nacional la recuperación del rodeo bovino sigue su marcha al menos hasta el cierre del año 2013, llegando a un valor aproximado de 52,1 millones de cabezas, alrededor de 4 millones por encima del piso de marzo de 2011 aunque lejos de los 60 millones contabilizados al final del verano de 2007. Sin embargo, el perfil de la recuperación del rodeo bovino nacional se encuentra limitado a las categorías más puras de cría: vacas y terneros y terneras.

▪ La recuperación del stock de los últimos dos años estabilizó la situación de crisis en la que estuvo sumergida la industria a partir de 2010. La mayor disponibilidad de hacienda liviana de consumo para realizar faenas de abasto al consumo interno mejoró los niveles de actividad del segmento de la industria orientada al mercado interno desde mediados del año pasado. Sin embargo, las industrias enfocadas a los mercados internacionales sufren por la pérdida de competitividad y los costos crecientes manteniéndose por debajo de los niveles de actividad alcanzados hacia el final de la década pasada.



▪ En el primer trimestre de 2014 un conjunto de siete grandes usinas lácteas ubicadas en los departamentos Castellanos, Las Colonias y San Justo procesó un total de 613,5 millones de litros de leche representando un nivel semejante en relación a igual período del año anterior. En el mes de febrero el mínimo de entrega de leche se ubicó 1,7% por encima del registro de año anterior. No obstante, en marzo la actividad sectorial mostró una clara retracción de 5% interanual interrumpiendo diez meses consecutivos de variaciones interanuales positivas en los volúmenes de industrialización de materia prima. En abril las malas condiciones climatológicas que afectaron a importantes regiones productivas vaticina una caída en la actividad. La rápida evolución de los costos reduce sensiblemente los márgenes con los cuales opera la industria. Al mes de marzo de 2014 las exportaciones acumuladas de productos lácteos con origen en nuestra provincia avanzaron en el cotejo interanual una mejora de 8,3% en volumen y 35,7% en valor.

Evolución de la recepción de leche en usinas de la región



- En los últimos años las industrias de la región se destacan por llevar adelante un importante proceso de modernización tecnológica e importantes inversiones destinadas a sumar capacidad productiva y mejorar estándares de calidad.
- En el plano nacional en marzo la actividad mostró un retroceso de 3% interanual. Por su parte el precio pagado por litro de leche cruda se ubicó aproximadamente 40% por encima en relación a marzo de 2013.
- De acuerdo a referentes del sector las previsiones para los próximos meses vaticinan una moderación en materia de precios internacionales.
- Para nuestro país se aguarda para el resto del año solo un modesto incremento de la producción.

Fuente: CECI-UISF en base a datos del Instituto de Investigaciones Económicas de FISFE, CIL, Ministerio de Agricultura, Ganadería y Pesca, Indec, Ipec y referentes sectoriales.



UNION INDUSTRIAL DE SANTA FE

Unión Industrial de Santa Fe



CENTRO DE ESTUDIO DEL COMPORTAMIENTO INDUSTRIAL

Apuntes para el Fortalecimiento del Sector Productivo Regional



UNION INDUSTRIAL DE SANTA FE

Exportaciones Industriales



CENTRO DE ESTUDIO DEL COMPORTAMIENTO INDUSTRIAL

▪ En volumen, las exportaciones de Manufacturas de Origen Agropecuario (MOA) finalizaron el primer trimestre de 2014 con una leve mejora de 2,8% interanual. Este mejor desempeño observado en relación a los últimos períodos se explica por las mayores colocaciones externas de subproductos derivados de la molienda de oleaginosas (+5%), lácteos (+8,3%), productos de molinería (+18,4%) y cueros (+12,6%). Por el contrario, carnes (-30,1%) y aceites (-8,6%) continúan mostrando retrocesos en sus volúmenes exportados.

▪ En valor las exportaciones con origen en el sector agropecuario permanecieron prácticamente sin modificaciones en relación al primer trimestre de 2013, observando un alza de solo 0,2% interanual, aunque revirtiendo los registros negativos de 2013. La molienda de oleaginosas (+8,6%), lácteos (+35,7%), productos de molinería (+67,9%) y cueros (+22,6%) alcanzaron los mayores incrementos en montos exportados, sumando en conjunto un total de 165 millones de dólares por encima del año anterior. En el otro extremo las exportaciones de aceite y carnes cayeron 137,8 y 23,8 millones de dólares respectivamente.

▪ Las exportaciones de Manufacturas de Origen Industrial (MOI) mostraron en el primer trimestre de 2014 un nuevo retroceso interanual tanto en volumen (-14,5%) como en valor (-23%).

▪ Tal desfavorable situación resultó generalizada ya que la mayoría de los rubros presentaron claros retrocesos interanuales tanto en peso como en valor. Este desempeño negativo ya se había observado durante el año 2013 y con marcada intensidad.

▪ Los menores ingresos a la economía santafesina por concepto de exportaciones de MOI alcanzaron en el primer trimestre de 2014 a 145 millones de dólares. Ello se origina mayormente en los recortes sufridos en la industria de biocombustibles, siderúrgica, metalúrgica, bienes de capital y automotriz.



UNION INDUSTRIAL DE SANTA FE

Aspectos Estructurales



CENTRO DE ESTUDIO DEL COMPORTAMIENTO INDUSTRIAL

- **Tan solo el 15% de las empresas relevadas posee como origen de aprovisionamiento de su principal insumo el “área metropolitana Santa Fe-Paraná”. En el otro extremo el 55% de las fábricas adquiere su principal materia prima en el “resto del país”.**
- **En promedio el 35% de las compras de insumos de las empresas de la región proviene del principal proveedor. Una de cada dos empresas concentra en su principal proveedor de insumos un valor medio del 50% del total de sus compras.**
- **La distribución geográfica de las ventas del principal producto de las empresas industriales de la región Gran Santa Fe señala que en promedio el 45% de las mismas tiene como destino final el “área metropolitana Santa Fe-Paraná”, el 16% se direcciona “al resto de la Prov. Santa Fe” y otro 31% se coloca en “el resto del país”.**
- **El 23,6% de las ventas de las empresas se dirigen al principal comprador. En un extremo del panel una de cada dos empresas consultadas concentra en su principal cliente un valor medio del 38% de sus ventas, siendo elevado el nivel de dependencia del principal cliente.**
- **El conjunto de firmas relevado en el primer trimestre de 2014 destinó en promedio el 92,3% de las ventas del principal producto exclusivamente a clientes pertenecientes al sector privado de la economía.**



UNION INDUSTRIAL DE SANTA FE

Unión Industrial de Santa Fe



CENTRO DE ESTUDIO DEL COMPORTAMIENTO INDUSTRIAL

Alejandro Taborda

PRESIDENTE

Eduardo Pascucci

GERENTE GENERAL

María Galán

Fernando Greco

Lucía Mosconi

Gabriel Frontons

CENTRO DE ESTUDIOS DEL COMPORTAMIENTO INDUSTRIAL