



UNION INDUSTRIAL DE SANTA FE

Unión Industrial de Santa Fe



CENTRO DE ESTUDIO DEL COMPORTAMIENTO INDUSTRIAL

Informe de Actividad Industrial Regional

Primer Trimestre de 2016

Año 4 - Número 13



Resumen Ejecutivo

- La producción industrial en la región centro y norte de la Provincia de Santa Fe presentó en el primer trimestre de 2016 un marcado descenso de -4,3% en relación a igual período del año anterior, mientras que el nivel de ocupación cayó -0,9%.
- Los costos de producción de las industrias presentaron en el primer trimestre de 2016 subas que promediaron +36,5% interanual, claramente superior a lo observado en anteriores trimestres. Entre los ítems de la estructura de costos que presentaron mayores aumentos sobresale la energía eléctrica. Además, en diversos sectores de la industria manufacturera orientados al mercado interno y con requerimientos de insumos o componentes dolarizados, por ejemplo edición e impresión, el impacto de la devaluación de la moneda nacional ha generado un notable incremento de costos. De igual manera en actividades agroindustriales, como la avícola, a raíz del impacto en los precios de cereales y oleaginosas. Complementariamente el elevado y persistente costo financiero obstaculiza severamente el acceso al crédito a las empresas.
- En el primer trimestre de 2016 se produjo un nuevo deterioro en el nivel de rentabilidad empresarial destacándose el incremento del grupo relativo de industrias que mostraron rentabilidad nula.
- En abril de 2016 el 56% de las empresas evaluó de manera decreciente su nivel de demanda y de pedidos de producción, anunciando la continuidad del bajo nivel de actividad. Algo más de un tercio de las compañías evaluó de manera estable la demanda de productos, mientras que solo el 8% de las consultadas manifestaron una cierta recomposición. La disminuida demanda del mercado interno se asocia al reciente deterioro del poder adquisitivo.
- Las expectativas empresariales respecto de la evolución a corto plazo de sus niveles de producción mostró en primer trimestre de 2016 un quiebre del proceso de recomposición observado en los trimestres anteriores. Prácticamente una de cada dos industrias pronostica una dinámica desfavorable de sus niveles de actividad.
- Con relación a las principales problemáticas identificadas por industrias sobresale en el primer trimestre de 2016 y en relación al año 2015, la creciente proporción de empresas que manifestaron enfrentar desventajas respecto de las importaciones. La elevada presión impositiva, la inflación, la caída de la demanda, y las altas tasas de interés vigentes desde comienzos de año se ubican entre las principales problemáticas de las industrias.
- El profundo y prolongado desempeño negativo de la economía brasileña acorta la demanda externa de la industria santafesina y alienta las importaciones que compiten con la producción provincial.



Resumen Ejecutivo

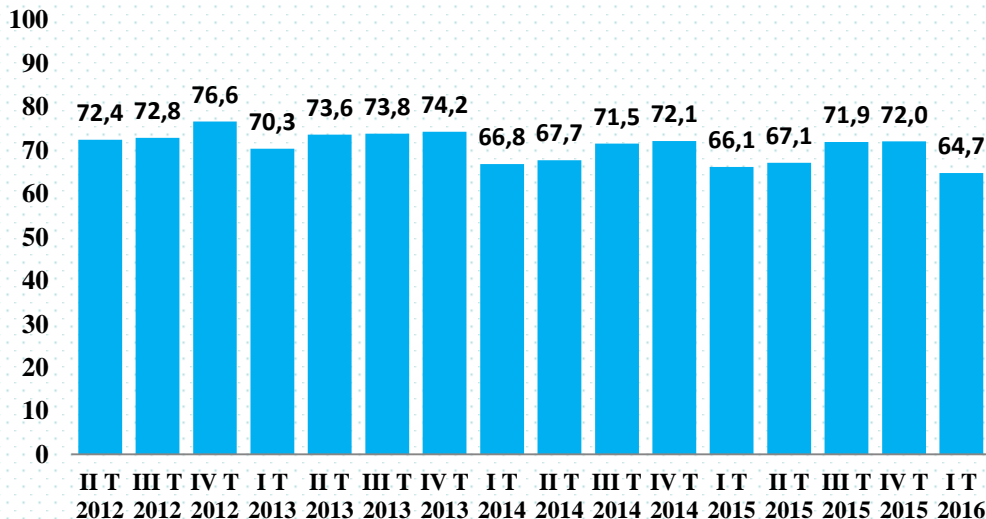
- La industria aceitera en Santa Fe presentó en el primer trimestre de 2016 una importante expansión. La industrialización de porotos de soja superó las 9 millones de toneladas, un volumen extraordinariamente elevado que resultó 76% superior con respecto al año anterior. En el mismo sentido, la producción de aceite de soja alcanzó a 1,7 millones de toneladas mostrando también un claro record de actividad respecto de años anteriores, y un nivel 81% superior con relación a 2015.
- El procesamiento de bovinos en Santa Fe presentó en el primer trimestre de 2016 un nivel 4,2% inferior en relación al mismo período del año anterior. La faena avícola mostró en nuestra provincia una apreciable caída interanual de 15,5% en el comienzo de 2016. La actividad en la cadena de valor porcina se encuentra afectada por la aceleración de las importaciones y el incremento en los precios de los insumos.
- El procesamiento de leche en las principales empresas lácteas en la región finalizó el primer trimestre de 2016 con una notoria caída. En los tres primeros meses del año la recepción de materia prima alcanzó a 566 millones de litros representando una baja interanual de 6,5%. Este nivel de actividad sectorial del primer trimestre de 2016 es el más bajo desde 2010. Las pésimas condiciones climatológicas presentes durante gran parte del mes de abril vaticina un recorte interanual de la producción láctea estimado en -28% con severo impacto sobre toda la cadena de valor.
- La producción metalúrgica mostró en la Provincia de Santa Fe en el primer trimestre de 2016 una baja interanual de 9%.
- En el primer bimestre de 2016 las exportaciones de autopartes con origen provincial continuaron deteriorándose especialmente en el subsector de partes para vehículos automotores. En volumen el retroceso interanual trepó a -21%. El autopartismo santafesino enfrenta la caída de demanda por parte de terminales tanto en el país como en el exterior y la presión de los excedentes de la producción brasileña.
- Las exportaciones de Manufacturas de Origen Industrial con origen en Santa Fe mostraron importantes mermas. En el primer bimestre de 2016 las ventas externas disminuyeron en la medición interanual 7,2% en volumen y 14,2% en valor. Las exportaciones de “metales comunes y sus manufacturas”, “máquinas, aparatos y material eléctrico” y “material de transporte terrestre”, presentaron retrocesos interanuales que promediaron el -45% en volumen y -34% en valor.
- Las políticas nacionales dirigidas al sector productivo orientadas a revertir este negativo cuadro de situación resultan débiles e insuficientes. El augurio de la llegada de importantes inversiones externas no constituye ni reemplaza un proyecto de desarrollo industrial y nacional.



El producción industrial en la región centro y norte de la Provincia de Santa Fe mostró en el primer trimestre de 2016 un fuerte retroceso de -4,3% en relación a igual período del año anterior. De esta manera, y como desde finales de 2013, el nivel de actividad fabril volvió a mostrar retrocesos interanuales. El 57% de la empresas relevadas manifestaron caídas de producción de una importante magnitud en torno a -13,7% interanual. En el otro extremo, el 19% de los establecimientos informaron aumentos de producción que promediaron el +9%.

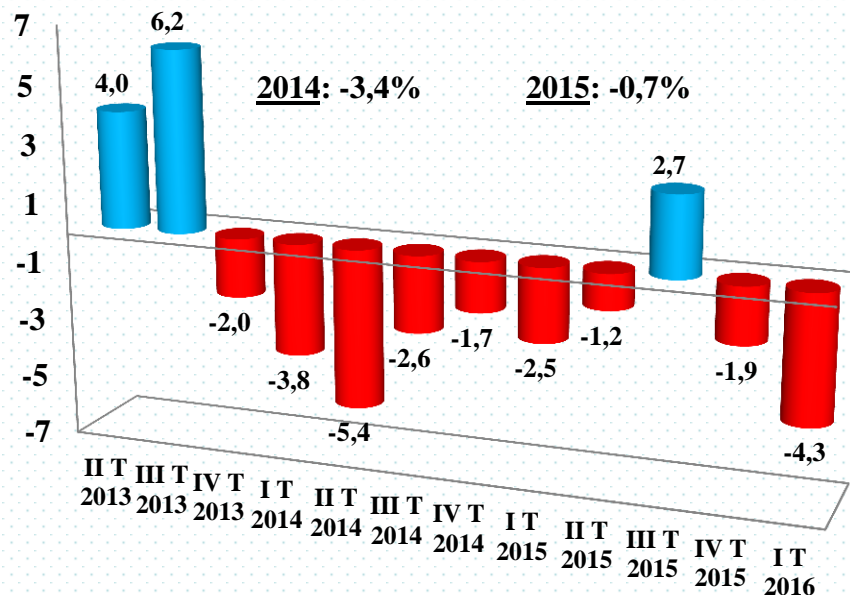
Utilización de la Capacidad Instalada

En puntos porcentuales



Evolución de la Producción Industrial Regional

Variación porcentual interanual



El grado de Utilización de la Capacidad Instalada en la industria regional alcanzó en el primer trimestre de 2016 a 64,7%, un nivel claramente inferior en relación al mismo período del año anterior. De esta manera, la evolución de la producción física y la proporción de uso de los recursos manifiestan una preocupante caída de la actividad fabril en el comienzo de 2016.

Fuente: Centro de Estudios del Comportamiento Industrial de la Unión Industrial de Santa Fe sobre la base de información relevada a un conjunto importante de empresas de alta representatividad del sector industrial en el centro y norte de la Provincia de Santa Fe.



La dinámica desfavorable de la actividad industrial se manifestó también en cuanto a decisiones empresariales respecto al plantel de recursos humanos.

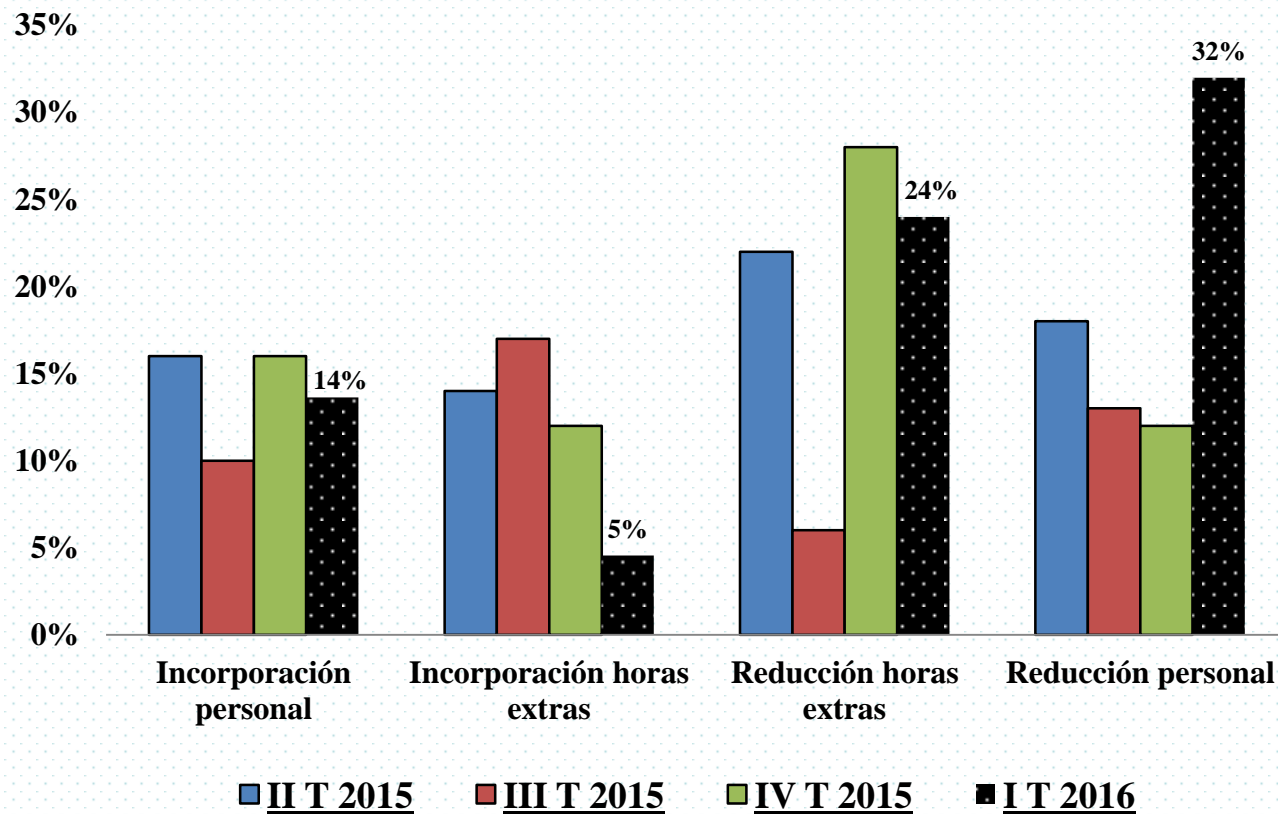
Prácticamente una de cada tres acciones empresariales en esta materia estuvieron dirigidas a reducir el plantel de personal.

Además, una de cada cuatro acciones estuvieron ligadas a disminuir el uso de horas extras.

El análisis de los resultados evidencia las mayores dificultades en materia de sostenibilidad de los puestos de trabajo.

Acciones tomadas por las empresas

Porcentaje sobre el total de respuestas





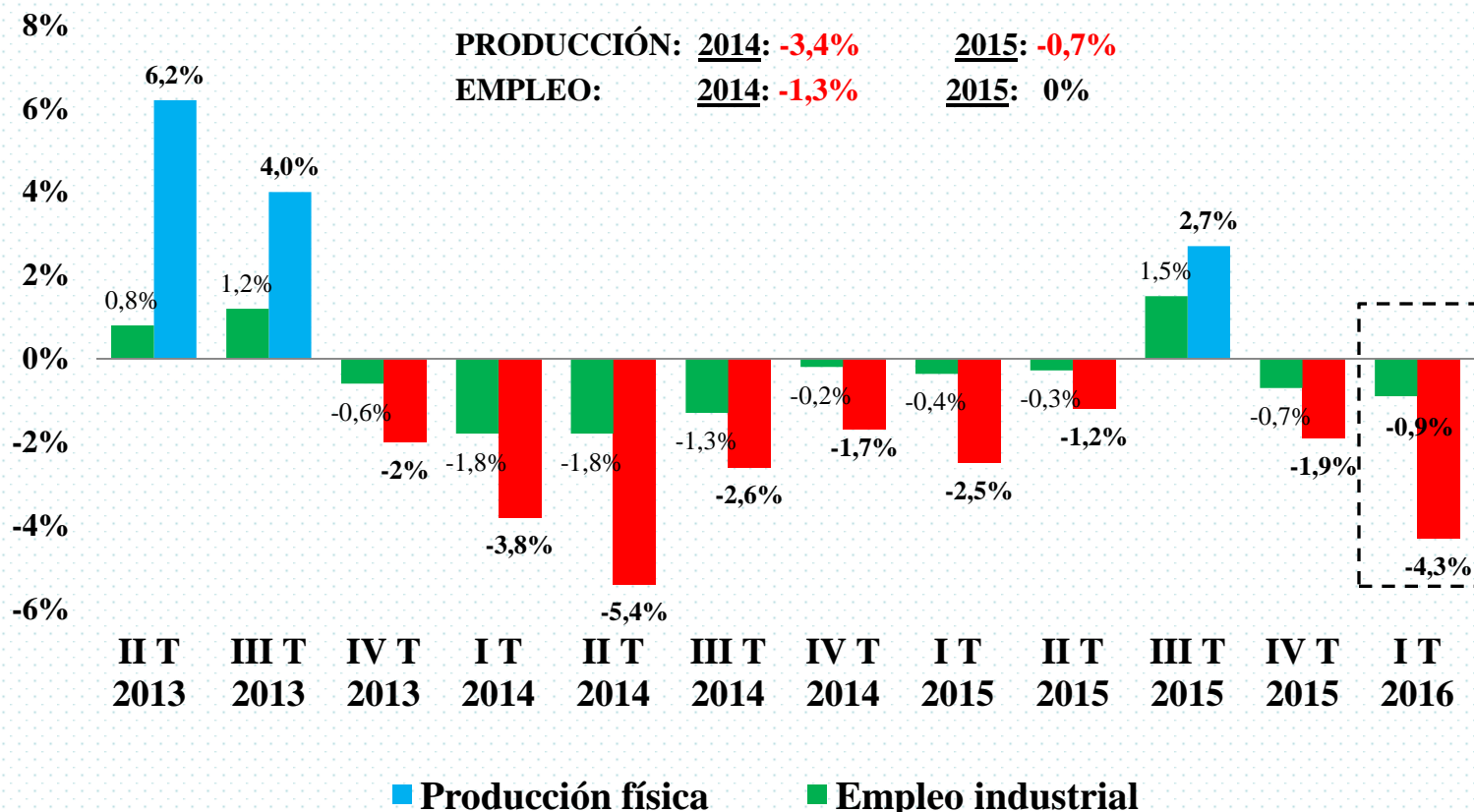
Producción y Empleo Industrial



Desde el último trimestre de 2013 y hasta el presente la producción industrial regional muestra una trayectoria descendente con impacto negativo sobre el nivel de ocupación de recursos humanos. En el primer trimestre de 2016 la caída interanual de la actividad de -4,3% se correspondió con una nueva caída de los puestos de trabajo de -0,9%.

Dinámica de la Producción y el Empleo Industrial

Variaciones porcentuales





Dinámica de los Precios, Ingresos por Ventas y Costos

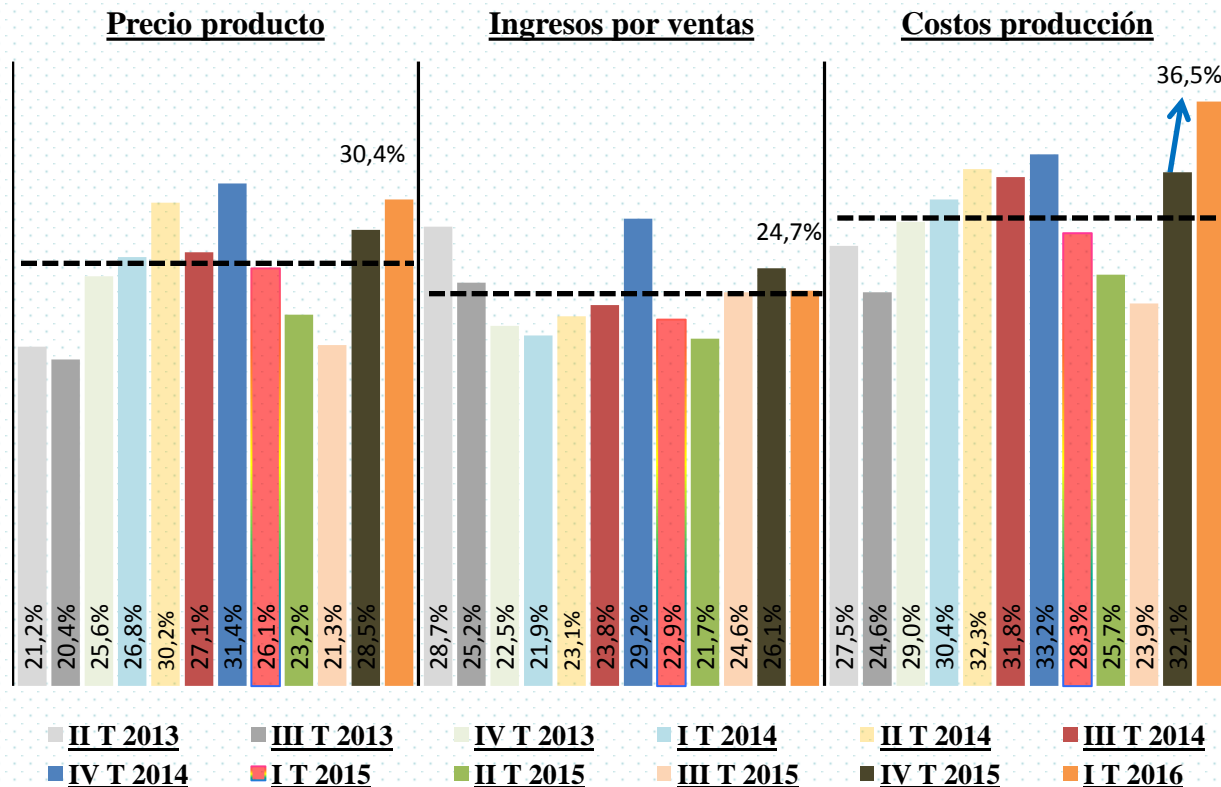


El precio medio del principal producto elaborado por las industrias mostró entre los meses de enero, febrero y marzo de 2016 una cierta aceleración respecto a los trimestre anteriores, alcanzando a +30,4% interanual.

Los ingresos por ventas en las empresas manufactureras de la región observaron en el primer trimestre de 2016 una debilitada evolución al situarse en el 24,7% interanual.

Por su parte, los costos medios de producción de las industrias analizadas presentaron en el primer trimestre de 2016 subas que promediaron el 36,5% interanual, claramente superior a lo observado en anteriores trimestres. Entre los ítems de la estructura de costos que presentaron mayores aumentos sobresale la energía eléctrica y los insumos dolarizados.

Evolución interanual de variables significativas



El dispar comportamiento de los ingresos por ventas, +24,7% interanual, respecto del precio promedio del principal producto elaborado, +30,4% interanual, manifiesta la caída de la actividad fabril, -4,3% interanual, en el primer trimestre de 2016.

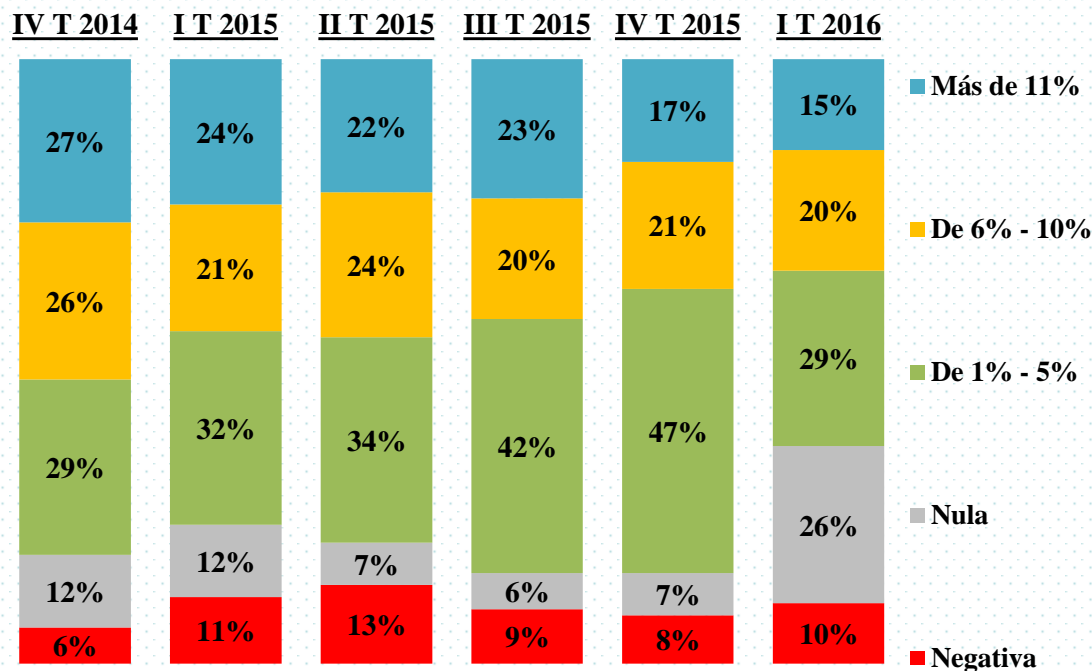


En el primer trimestre de 2016 se produjo un nuevo deterioro en el nivel de rentabilidad empresarial. La dispar evolución de los ingresos por ventas de las empresas, +24,7% interanual respecto del incremento en los costos medios de producción, +36,5% interanual, revela un nuevo desmejoramiento.

Los recientes incrementos de tarifas de servicios vitales para la industria y el impacto de la devaluación de la moneda nacional sobre el precio de insumos industriales, especialmente en actividades agroindustriales, profundiza este complejo cuadro de situación.

Se destaca el incremento del grupo relativo de empresas que mostraron rentabilidad nula tras alcanzar a 26% del total. Todos los rangos de rentabilidad positiva perdieron importancia relativa.

Evolución trimestral de los niveles de rentabilidad



La desfavorable dinámica del set precio de venta del principal producto, +30,4% interanual, respecto de los costos medios de producción, +36,5% interanual, fue acentuado por el menor nivel de demanda de productos, -4,3% interanual.



Con relación a las principales problemáticas identificadas por industrias se destaca, en el primer trimestre de 2016 y en relación al año 2015, la creciente proporción de empresas que manifestaron enfrentar desventajas respecto de las importaciones.

La pérdida de rentabilidad surge en el primer trimestre de 2016, a diferencia de lo identificado durante el año anterior, como una importante limitante.

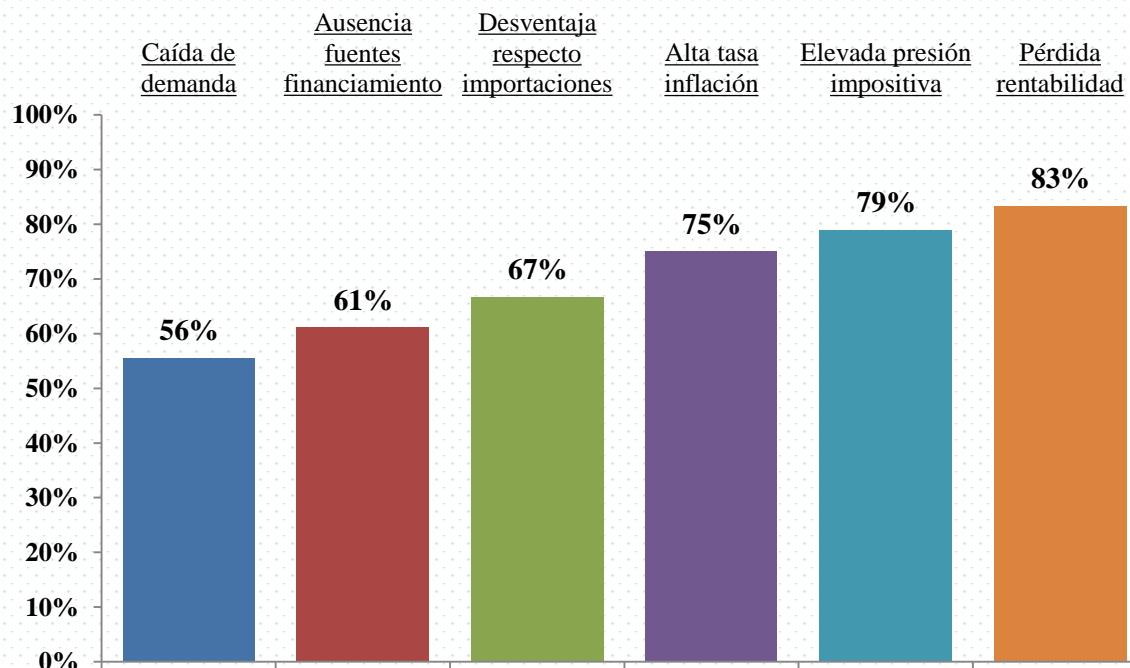
La elevada presión impositiva y la inflación, al igual que en los trimestres anteriores, continúan siendo señaladas entre las principales preocupaciones de las empresas.

La caída de la demanda fue identificada por el 56% de las compañías como una severa restricción.

Las altas tasas de interés vigentes desde comienzos de 2016 se ubican entre las principales problemáticas.

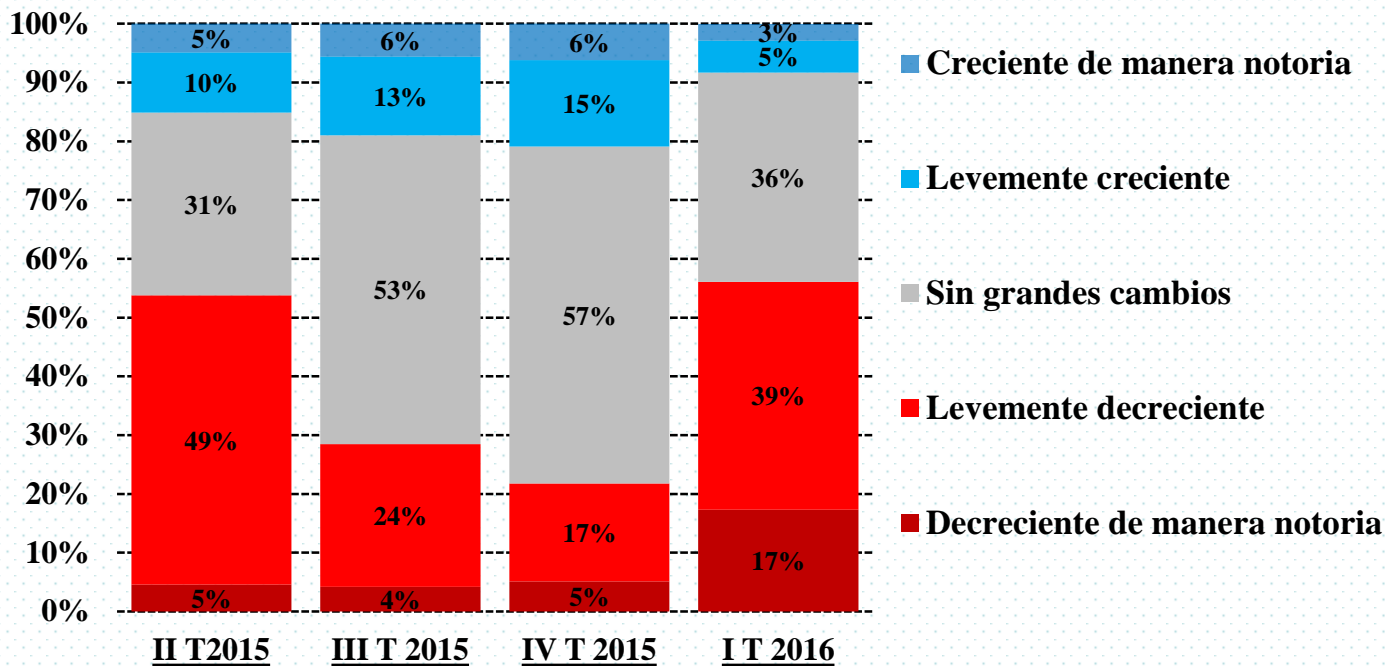
Aspectos de mayor preocupación empresarial

Porcentaje de empresas





Situación actual de la cartera de pedidos

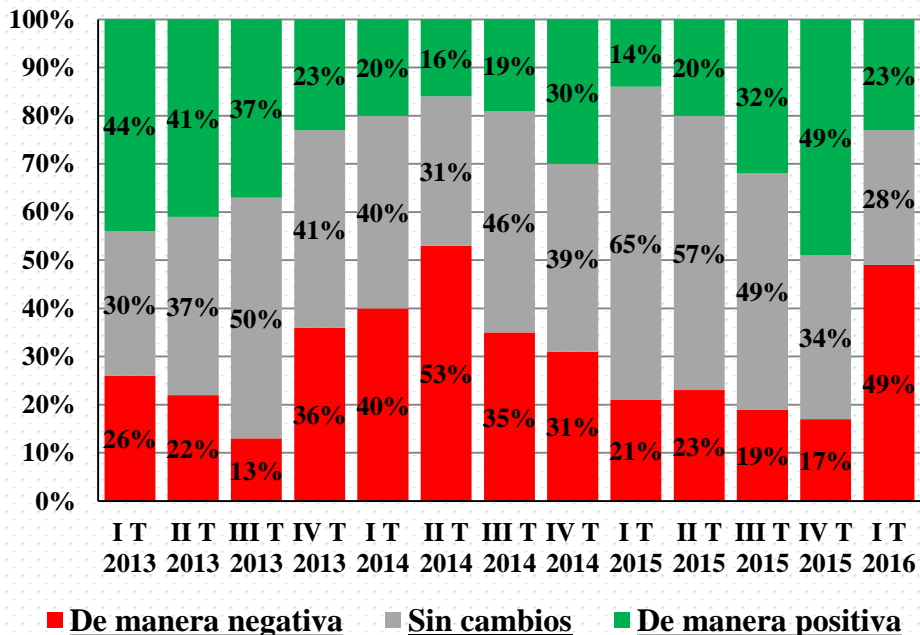


El estado actual de la cartera de pedidos de las empresas industriales en la región centro y norte de la Provincia de Santa Fe muestra un deterioro respecto de los anteriores trimestres. En abril de 2016 el 56% de las empresas evaluó de manera decreciente su nivel de pedidos de producción anunciando la continuidad del bajo nivel de actividad. Complementariamente, algo más de un tercio de las compañías evaluó de manera estable su demanda de productos, mientras que solo el 8% de las consultadas manifestaron una cierta recomposición. De esta manera la evolución observada por los tres segmentos empresariales pone de manifiesto un deterioro en el ritmo de sus actividades respecto de 2015.

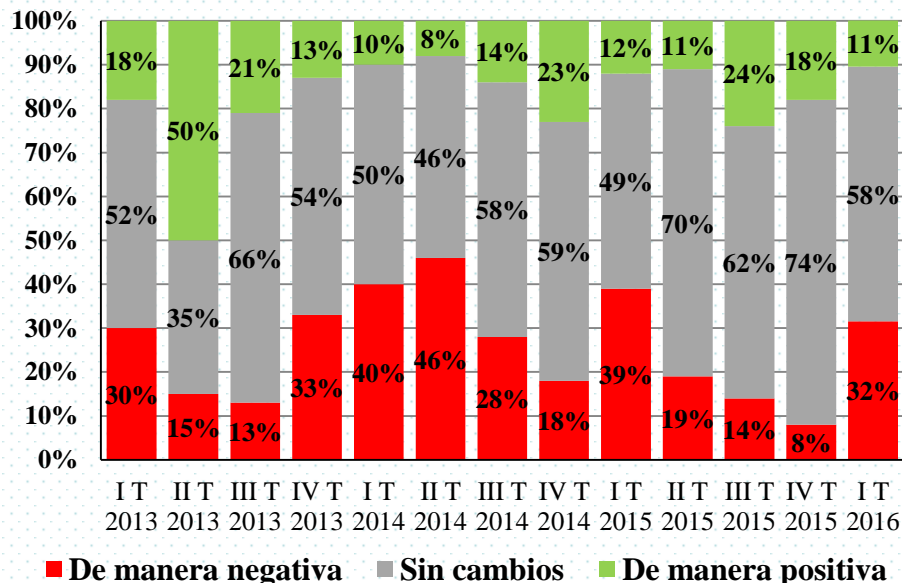


Las expectativas empresariales respecto de la evolución a corto plazo de sus niveles de producción mostró en primer trimestre de 2016 un quiebre del proceso de recomposición observado en los trimestres anteriores. Prácticamente una de cada dos industrias pronostica una dinámica desfavorable de sus niveles de actividad. El 28% de las industrias consultadas espera una dinámica semejante a la actual mientras que el 23% de las empresas manufactureras de la región percibe mejoras en sus programas de producción.

¿Cómo considera que evolucionará la producción de su empresa?



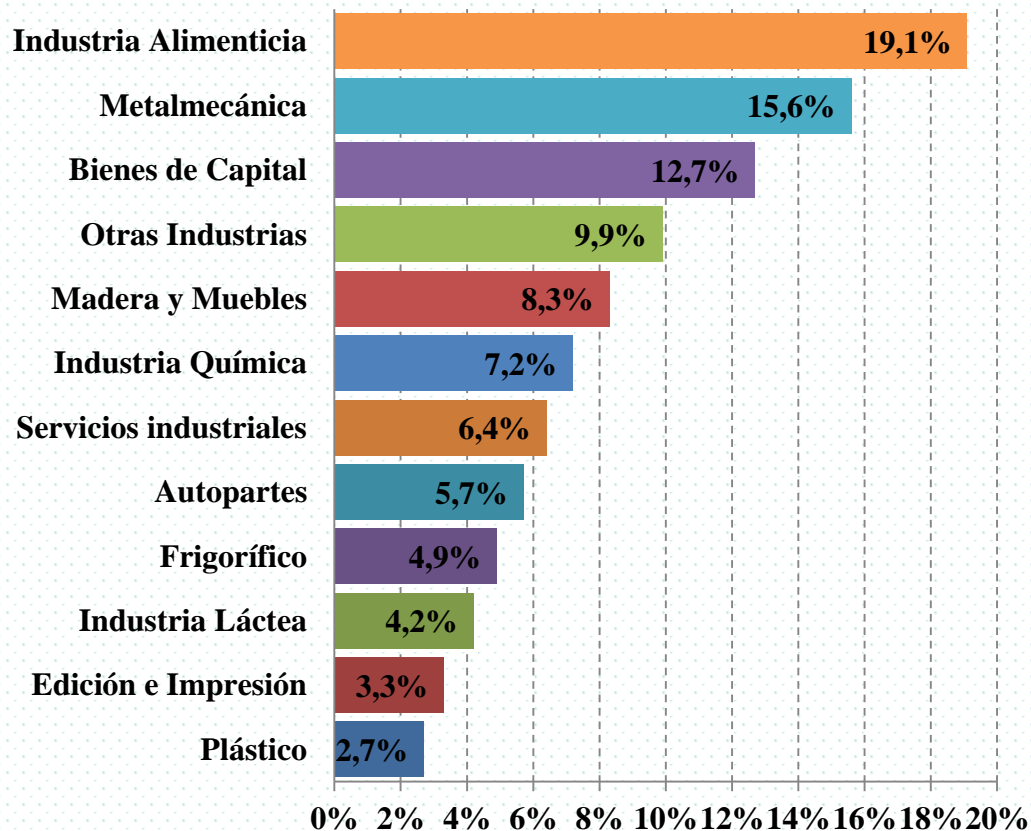
¿Cómo considera que evolucionará el empleo en su empresa?



La percepción negativa en materia de puestos de trabajo presentó en la primera parte de 2016 un preocupante incremento. Cerca de un tercio de las industrias aguarda en los próximos meses un descenso en su plantel de personal ocupado. En el otro extremo solo el 11% de las industrias manifestó expectativas alentadoras en cuanto a creación de empleo, mientras que el 58% de las firmas no prevé cambios de significación.



Sectores industriales



El relevamiento del Centro de Estudios del Comportamiento Industrial de la Unión Industrial de Santa Fe correspondiente al primer trimestre de 2016 se realizó en el mes de abril entre empresas con actividad en la región centro y norte de la Provincia de Santa Fe.

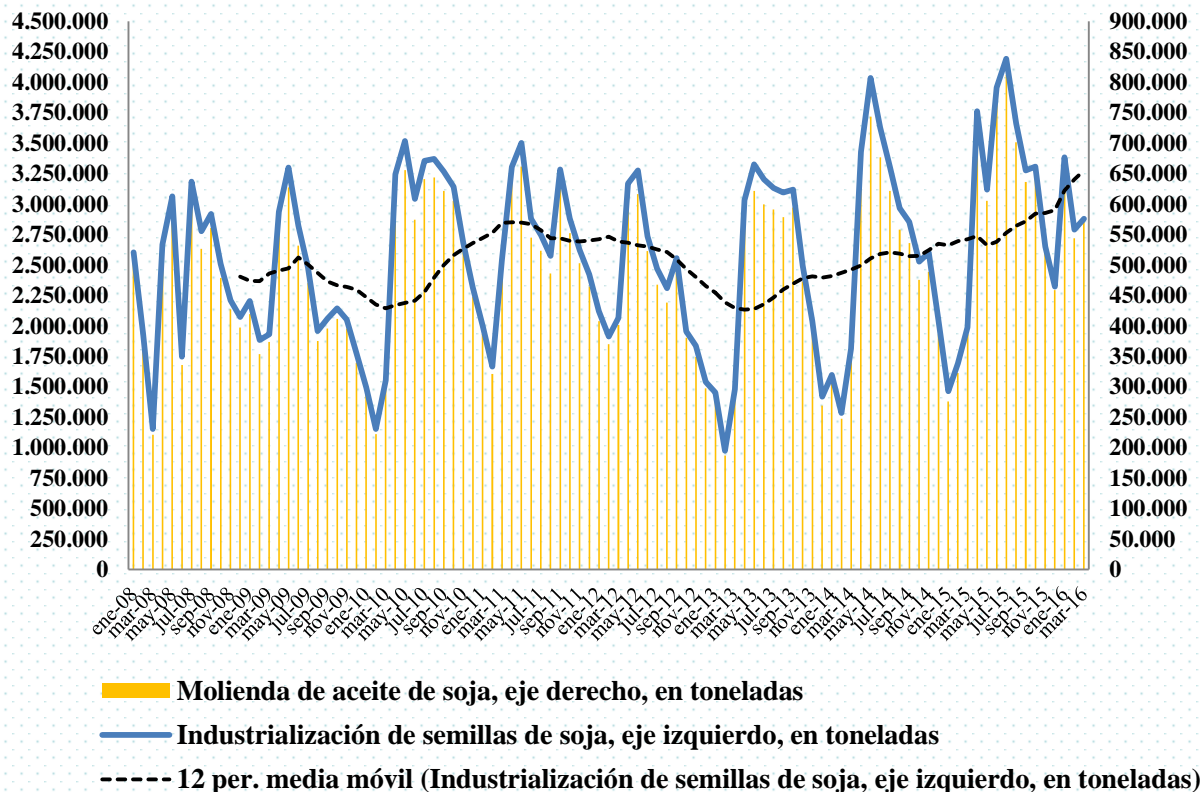
Entre ellas figuran las industrias elaboradoras de productos alimenticios (19,1%), metalmecánicas (15,6%), fabricantes de bienes de capital (12,7%), otras industrias (9,9%), madera y muebles (8,3%), industria química (7,2%), servicios industriales (6,4%), autopartistas (5,7%), industria frigorífica (4,9%), productos lácteos (4,2%), edición e impresión (3,3%) e industria plástica (2,7%).



La industria aceitera en Santa Fe presentó en el primer trimestre de 2016 una importante expansión. La industrialización de porotos de soja superó las 9 millones de toneladas, un volumen extraordinariamente elevado que resultó 76% superior con respecto al año anterior. En el mismo sentido, la producción de aceite de soja alcanzó a 1,7 millones de toneladas, mostrando también un claro record de actividad respecto de años anteriores, y un nivel 81% superior con relación a 2015.

La industria aceitera en Santa Fe continuó transitando en los primeros tres meses de 2016 el sendero de crecimiento de su producción que se manifiesta a partir de segundo semestre de 2013. El volumen procesado en el primer trimestre de 2016 evidenció la recomposición de las expectativas en la base de la cadena de valor con impacto sobre el segmento industrial ante el mayor envío de materia prima a plantas elaboradoras.

Nivel de actividad en el complejo oleaginoso



En el primer trimestre de 2016 las exportaciones argentinas de harina y pellets de la extracción de aceite de soja alcanzaron un valor de 2.120 millones de dólares (+21% interanual), mientras que las correspondientes a aceite de soja treparon a 988 millones de dólares, mostrando un alza interanual de 72%.



El procesamiento de bovinos en Santa Fe desarrollado en establecimientos ciclo I presentó en el primer trimestre de 2016 un nivel 4,2% inferior en relación al mismo período del año anterior. En términos de kilogramos procesados la merma interanual alcanzó a -2,7%, reflejando el alza moderada en el peso promedio de las carcasas. En la Provincia de Santa Fe las exportaciones de carnes mostraron en el primer bimestre de 2016 un incremento interanual de 10,1% y 12,2% en valor y volumen respectivamente.

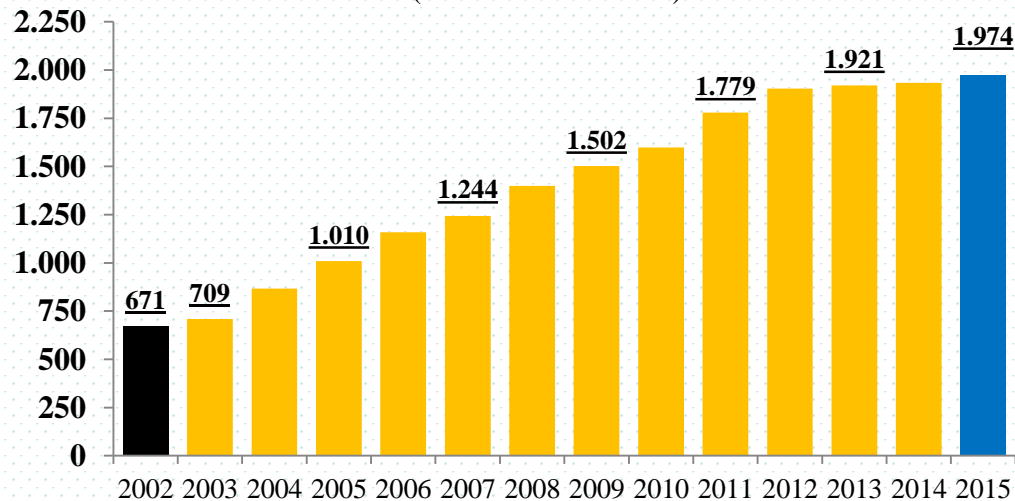
La faena bovina registró en el plano nacional en el primer trimestre de 2016 un retroceso de 5,6% interanual. El procesamiento de algo más de 2,9 millones de cabezas permitió alcanzar una oferta de carne de 651 mil toneladas res con hueso. De esta manera, la producción de carne durante los tres primeros meses de 2016 se contrajo 4,2% con respecto a igual período del año anterior. El consumo interno anual por persona se retrotrajo 7,6% respecto al primer trimestre de 2015. Por su parte las exportaciones de carne bovina crecieron en volumen 6,5% en relación a los primeros tres meses de 2015.

La actividad en la cadena de valor porcina se encuentra afectada por la aceleración de las importaciones y el incremento en los precios de los insumos.

La faena avícola presentó en la Provincia de Santa Fe una apreciable caída interanual de 15,5% en el comienzo de 2016. Además, las exportaciones argentinas de carne aviar y despojos mostró en el primer trimestre de 2016 una caída interanual de 37%.

PRODUCCIÓN DE CARNE AVIAR EN ARGENTINA

(en miles de toneladas)



En los últimos trece años la cadena avícola presentó un destacado dinamismo reflejado en el incremento sostenido de la producción, las exportaciones, la incorporación de tecnologías y la generación de empleo. El consumo interno de carne aviar anual por habitante creció de 17,6 kilogramos en el año 2002 a 42,9 kilogramos en 2015. El consumo aparente trepó de 660 mil toneladas en 2002 a 1,8 millones en 2015, alcanzando una tasa de variación entre puntas de 160%, permitiendo posicionar a nuestro país como el noveno consumidor global.



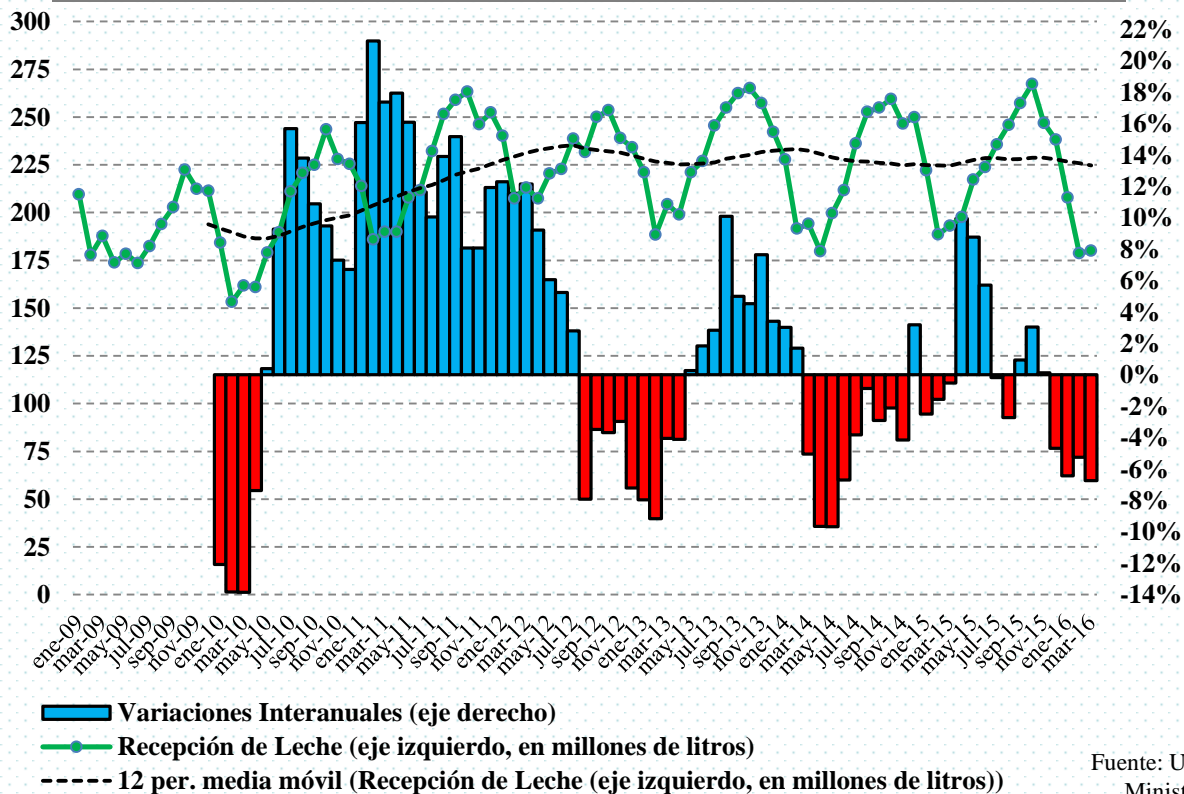
El procesamiento de leche en las principales empresas lácteas en la región finalizó el primer trimestre de 2016 con una notoria caída. En los tres primeros meses del año la recepción de materia prima alcanzó a 566 millones de litros representando una baja interanual de 6,5%. Este nivel de actividad sectorial del primer trimestre de 2016 es el más bajo desde 2010. Las pésimas condiciones climatológicas presentes durante gran parte del mes de abril vaticina un recorte interanual de la producción estimado en -28% con severo impacto sobre toda la cadena de valor.

En los últimos tres años la industria láctea enfrenta una paulatina pérdida de mercados internacionales, situación agravada desde 2015 tras la caída de los precios internacionales. Esta última retrae el precio de la materia prima abonada al segmento productor con impacto negativo sobre todo el sistema productivo.

En la Provincia de Santa Fe el eslabón industrial se integra por una decena de compañías de media y gran dimensión, y por otro significativo agrupamiento de un centenar de pequeñas y medianas industrias elaboradoras de diversos productos lácteos con presencia en setenta localidades.

En el primer bimestre de 2016 las exportaciones santafesinas de productos lácteos presentaron en volumen un nivel similar al año anterior, sin embargo, en valores monetarios se registró un preocupante retroceso de -30,9% interanual.

Evolución de la recepción de leche en usinas de la región



Fuente: UISF en base a Instituto de Investigaciones Económicas de FISFE, CIL, Ministerio de Agricultura, Ganadería y Pesca, Indec y referentes sectoriales.



UNION INDUSTRIAL DE SANTA FE

Industria Metalúrgica



CENTRO DE ESTUDIO DEL COMPORTAMIENTO INDUSTRIAL

Las actividades metalúrgicas presentaron en la Provincia de Santa Fe durante el primer trimestre de 2016 una contracción en su nivel de producción del 9% interanual.

El 57% de las industrias consultadas manifestó haber enfrentado una disminución en su actividad en promedio de -30% con respecto al primer trimestre de 2015. En el otro extremo el 35% de las fábricas metalúrgicas mostró mejoras de producción en torno a +23% interanual. La porción relativa de firmas que expresó caídas resultó superior a lo observado en trimestres anteriores.

El nivel de utilización de la capacidad instalada en la industria metalúrgica santafesina mostró en el primer trimestre de 2016 una baja interanual tras ubicarse tanto solo en el 62% de los recursos.

Los ingresos por ventas mostraron en los tres primeros meses de 2016 una desaceleración y la mitad de las fábricas presentó incluso un descenso en la misma del orden de -28% interanual.

Los precios de los productos metalúrgicos se incrementaron en promedio 22,5% interanual, mientras que los costos de producción lo hicieron a un ritmo del 24%, afectando de esta manera la evolución de la rentabilidad empresarial. En ambos casos se observó una aceleración respecto del segundo semestre de 2016.

En el primer trimestre de 2016 el personal ocupado en la industria metalúrgica registro un descenso de 1% en relación a igual trimestre del año anterior. Prácticamente el 40% de las industrias expresó haber reducido sus horas extras, la jornada de trabajo, suspendió personal y/o solicitó REPROS

Desde la perspectiva de los sectores de la industria metalúrgica sobresale la heterogeneidad en cuanto a la evolución de sus niveles de producción, hallándose realidades empresariales diferentes. Por ejemplo en el sector fabricante de maquinaria agrícola el rango de variación de la producción osciló entre -75% y +30% interanual.

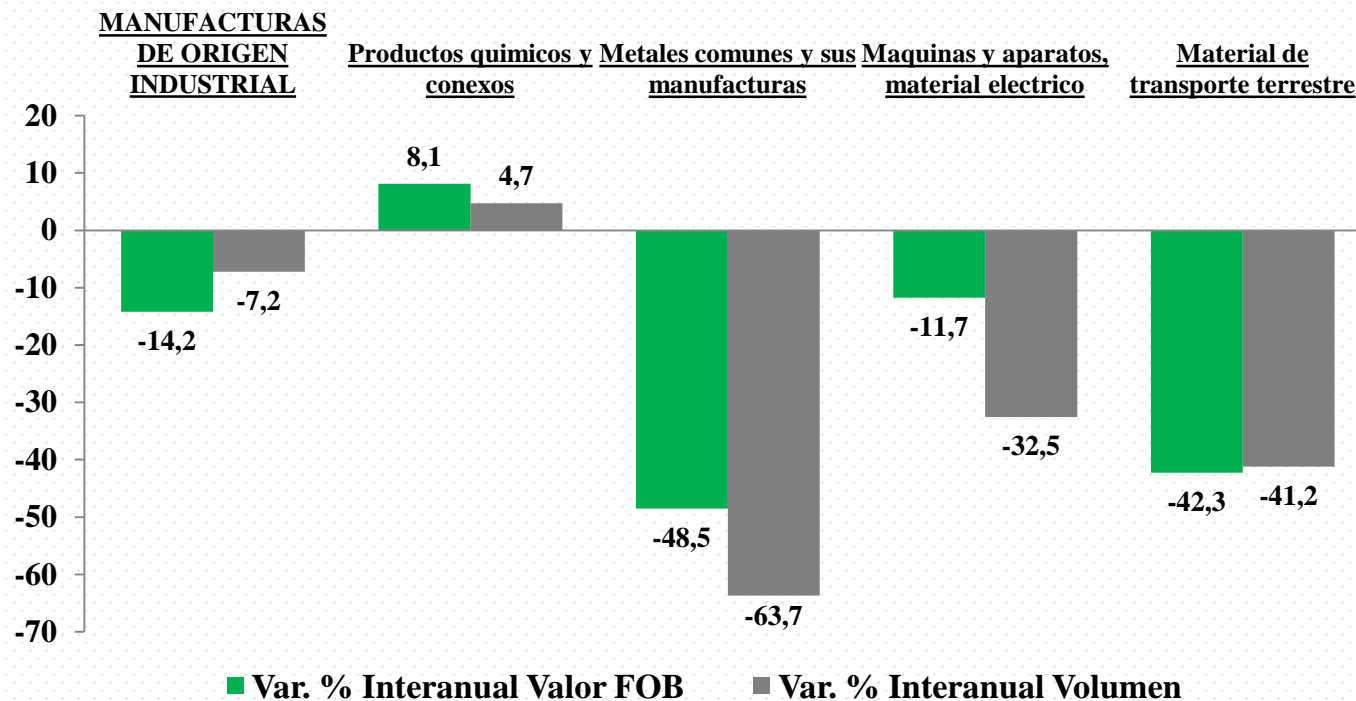
En materia de expectativas empresariales para los próximos meses el 49% de las empresas considera que su nivel de producción caerá mientras que el 35% de las industrias espera una cierta mejoría.



Las exportaciones de Manufacturas de Origen Industrial con origen en la Provincia de Santa Fe continúan mostrando importantes mermas. En el primer bimestre de 2016 las ventas externas disminuyeron en la medición interanual 7,2% en volumen y 14,2% en valor. Las exportaciones de los rubros “metales comunes y sus manufacturas”, “máquinas, aparatos y material eléctrico” y “material de transporte terrestre”, presentaron importantes retrocesos interanuales que promediaron el -45% en volumen y -34% en valor. También presentaron bajas las colocaciones externas de productos plásticos y de caucho. Esta trayectoria descendente que denota la pérdida de competitividad de las exportaciones se observa desde el año 2012 y afecta a numerosas empresas industriales en la región.

Exportaciones de Manufacturas de Origen Industrial con origen en la Provincia de Santa Fe

Primer bimestre 2016



La industria autopartista en la Provincia de Santa Fe muestra desde el año 2012 y hasta la actualidad una constante pérdida de mercados externos. En el primer bimestre de 2016 las exportaciones de autopartes con origen provincial continuaron deteriorándose especialmente en el subsector de partes para vehículos automotores. En volumen el retroceso trepó al 21% respecto a igual período del año anterior. El autopartismo santafesino enfrenta la caída de demanda por parte de terminales tanto en el país como en el exterior y la presión de los excedentes de la producción brasileña.



La dinámica y el perfil del intercambio comercial argentino observado en la primera parte de 2016 muestran debilidades e inquietudes respecto de la evolución de la industria manufacturera.

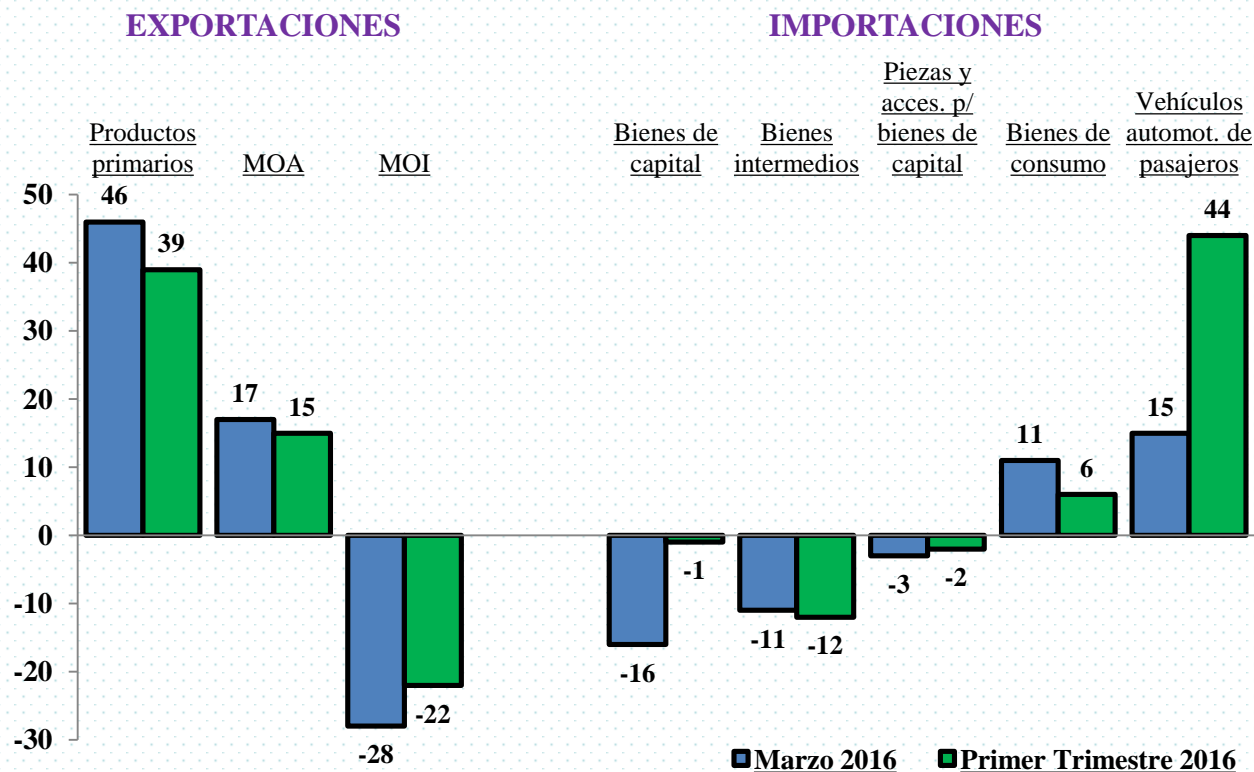
En el primer trimestre del año se destaca el muy buen desempeño interanual de productos primarios (+39%), no obstante, el mismo no resultó plenamente acompañado por las exportaciones de manufacturas de origen agropecuario (+15%).

Las colocaciones externas de manufacturas de origen industrial mostraron importantes retrocesos (-22%), situación que se manifestó en la gran mayoría de sus rubros componentes, y que en términos de volumen alcanzó a (-17%) interanual.

Por el lado de las importaciones en el primer trimestre de 2016 se manifestó un alza interanual de las correspondientes a bienes de consumo (+6%) y de vehículos automotores de pasajeros (+44%), mientras que las asociadas al desarrollo del sector productivo, entre ellas, bienes de capital, bienes intermedios y piezas y accesorios para bienes de capital mostraron caídas.

DINÁMICA RECIENTE DEL VALOR DE LAS EXPORTACIONES E IMPORTACIONES

Variaciones Porcentuales Interanuales





UNION INDUSTRIAL DE SANTA FE

Unión Industrial de Santa Fe



CENTRO DE ESTUDIO DEL COMPORTAMIENTO INDUSTRIAL

Alejandro Taborda

PRESIDENTE

María Galán

Fernando Greco

Lucía Mosconi

Gabriel Frontons

CENTRO DE ESTUDIOS DEL COMPORTAMIENTO INDUSTRIAL