



UNION INDUSTRIAL DE SANTA FE

# Unión Industrial de Santa Fe



CENTRO DE ESTUDIO DEL COMPORTAMIENTO INDUSTRIAL

## **Informe de Actividad Industrial Regional**

Primer Trimestre de 2018

Año 6 - Número 21

## RESUMEN EJECUTIVO

- I. La producción fabril en la región centro y norte de la Provincia de Santa Fe presentó en el primer trimestre de 2018 un incremento de +1,4% con respecto al mismo período del año anterior. Este mejor desempeño se manifiesta en un contexto de baja base de comparación ya que durante los tres primeros meses de 2017 la actividad enfrentó un retroceso de -2,6% interanual.
- II. El análisis de los resultados del reciente relevamiento realizado por la Unión Industrial de Santa Fe acerca de la coyuntura industrial exhibe debilidades. Mientras que el nivel de actividad se expandió -aunque en forma moderada- y la utilización de la capacidad instalada pasó de 62,7% a 63,2%, la ocupación de recursos humanos mejoró solo +0,1%, al tiempo que el estado actual de la cartera de pedidos y las perspectivas empresariales revelaron un cierto deterioro en relación al trimestre anterior.
- III. El costo de producción exhibió en el primer trimestre de 2018 un incremento promedio de +28,2% en cotejo a igual período del año pasado. Luego de seis trimestres consecutivos de desaceleración interanual el costo medio de las empresas industriales registró en el primer trimestre de 2018 un incremento con respecto al anterior. Los ítems que componen la estructura de costos que mayores aumentos sufrieron fueron la energía eléctrica e insumos industriales.
- IV. La actual configuración de precios relativos presentes en la economía argentina desalienta la actividad y la expansión de la industria manufacturera. En particular, el nivel general del Índice de Precios Mayoristas (IPM), a Precios Básicos del Productor (IPP), correspondiente al mes de marzo de 2018 se ubicó +29,9% por encima con respecto a igual mes del año anterior, mientras que en el caso de productos manufacturados la suba fue de +24,8% interanual. En los últimos doce meses los incrementos de precios correspondientes a la división energía eléctrica (+55,8%) se posicionan ampliamente por encima del resto de los sectores, doblando el pertinente a los fabricantes de bienes industriales.
- V. El reciente nuevo contexto de mayores costos financieros dificulta las posibilidades concretas de consolidación de la recuperación industrial. A ello se añade el creciente déficit comercial que en solo tres meses de 2018 trepó a 2.494 millones de dólares.
- VI. El nivel de demanda de productos de las empresas estudiadas en el primer trimestre de 2018 muestra un deterioro respecto a los anteriores períodos. El 43% de las empresas del panel calificó de manera positiva su cartera de pedidos de producción (antes 56%), mientras que otro 37% manifestó estar enfrentado menores de órdenes de compra (antes 28%). El restante 20% de las firmas no presentó alteraciones de significación en su nivel de demanda. De acuerdo a esta trayectoria, y considerando a la actual cartera de pedidos de producción como un indicador adelantado del nivel de actividad, se espera para los próximos meses una cierta desaceleración de los niveles de producción fabril en nuestra región.
- VII. Las perspectivas para el próximo semestre móvil acerca del nivel de producción también presenta un cierto debilitamiento en cotejo a los períodos anteriores. La porción de firmas que espera mejores resultados bajó en el último trimestre de 49% a 44%. En el otro extremo, el grupo de industrias que vaticina un descenso de su nivel de actividad creció de 9% a 22% del total.

## RESUMEN EJECUTIVO

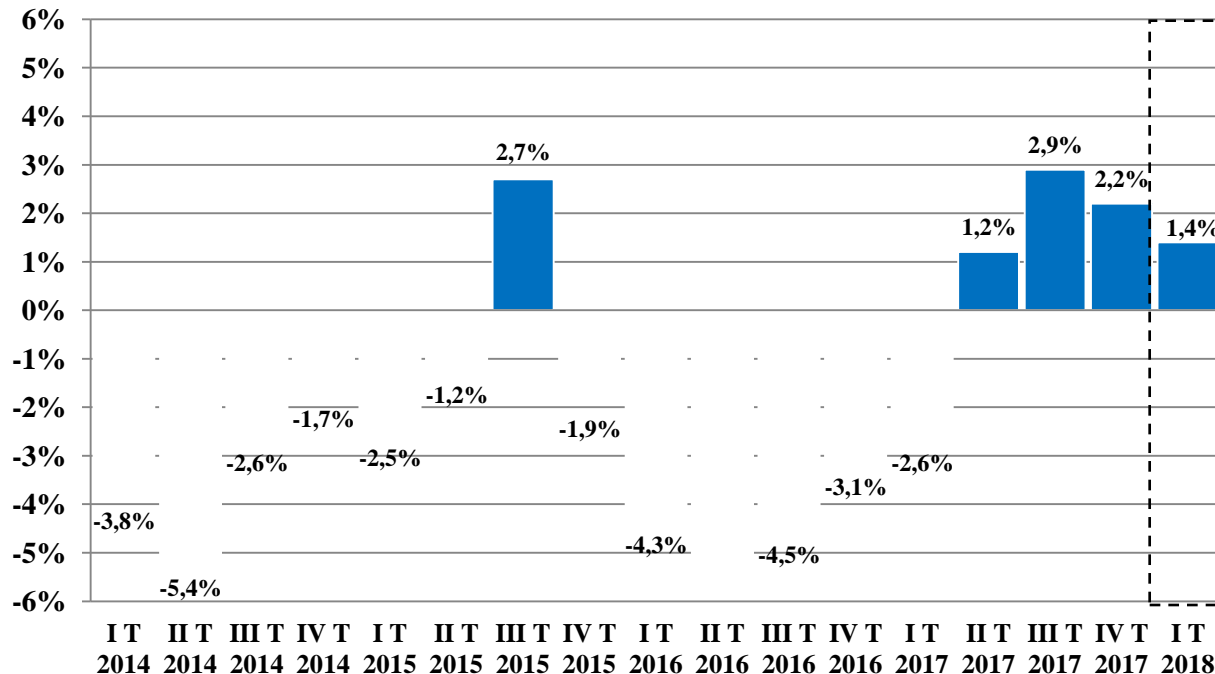
- VIII. Entre las industrias del panel relevado en el primer trimestre de 2018 se destaca la participación de empresas desarrolladoras de software. El presente informe sintetiza los principales resultados. De acuerdo a INDEC, los ingresos por operaciones de exportación correspondientes a “servicios informáticos” alcanzó en el año 2017 un valor máximo de 1.699 millones de dólares.
- IX. El procesamiento de porotos de soja en Santa Fe registró en el primer trimestre de 2018 una caída de -7,7% interanual, al tiempo que la elaboración de aceite de soja disminuyó -6,7%. En los primeros tres meses del año se industrializaron 7,1 millones de toneladas de granos mientras que la producción de aceite de soja alcanzó a 1,4 millones de toneladas.
- X. La producción de biodiesel de soja en Santa Fe mostró en febrero de 2018 una caída de -9,3% interanual derivada de los menores despachos al mercado interno. Al mes de febrero las ventas al corte de la industria santafesina se redujeron -48,3% frente al año anterior, desalentado la actividad especialmente en el segmento de pequeñas y medianas industrias. Las mayores exportaciones concretadas en el primer bimestre de 2018 explican la mayor producción santafesina que alcanzó a +13,6% interanual.
- XI. El consumo aparente de carne aviar mostró entre los meses de enero y febrero de 2018 una merma de -4,6% interanual, alcanzando a 39,9 kilogramos por persona por año. El volumen exportado de carne aviar durante los dos primeros meses de 2018 cayó -9,5% frente al año anterior. El procesamiento de aves en las plantas localizadas en la Provincia de Santa Fe atravesó el primer trimestre de 2018 mostrando una leve mejora de apenas +0,4% con respecto al mismo período del año anterior.
- XII. La producción nacional de carne bovina correspondiente a marzo de 2018 fue de 248 mil toneladas equivalente res c/ hueso, un volumen -1,2% menor al registro de marzo de 2017. No obstante, al primer trimestre este indicador exhibe un alza de +7,3% interanual. El volumen exportado de carne bovina durante el primer bimestre de 2018 trepó a 66,3 mil toneladas equivalente res c/ hueso, un volumen +43% superior al año anterior, en parte impulsado por la mayor demanda del mercado europeo.
- XIII. El nivel de actividad en las principales industrias lácteas en Santa Fe presentó en marzo de 2018 el quinto mes consecutivo de subas interanuales. Al primer trimestre la recuperación alcanzó a +19,2%; sin embargo, cabe recordar, que durante ese mismo período en 2017 la producción se había contraído -20% interanual. La producción del primer trimestre de 2018 se ubicó entre las más bajas de los últimos años. El volumen de las exportaciones de productos lácteos mostró en enero una mejora de +15,7% interanual y de +21,1% en valor FOB, especialmente por el mejor desempeño de leche entera en polvo y los demás quesos.
- XIV. Según ADIMRA, en marzo de 2018 la producción metalúrgica aumentó 1,5% interanual, promediando en el acumulado del año un aumento de 2% en relación al mismo período del año anterior. En el tercer mes del año el nivel de utilización de la capacidad instalada se ubicó en torno al 52,2%, manifestando una suba interanual de 3,3% en marzo y de 1,2% en lo que va de 2018.

- La producción fabril en la región centro y norte de la Provincia de Santa Fe presentó en el primer trimestre de 2018 un incremento de +1,4% con respecto al mismo período del año pasado. Este mejor desempeño de la industria se manifiesta en un contexto de baja base de comparación ya que durante los tres primeros meses de 2017 la actividad enfrentó un retroceso de -2,6% interanual.

## Evolución de la Producción Industrial Regional

Variación porcentual interanual

**2014: -3,4%**      **2015: -0,7%**      **2016: -4,4%**      **2017: +0,9%**



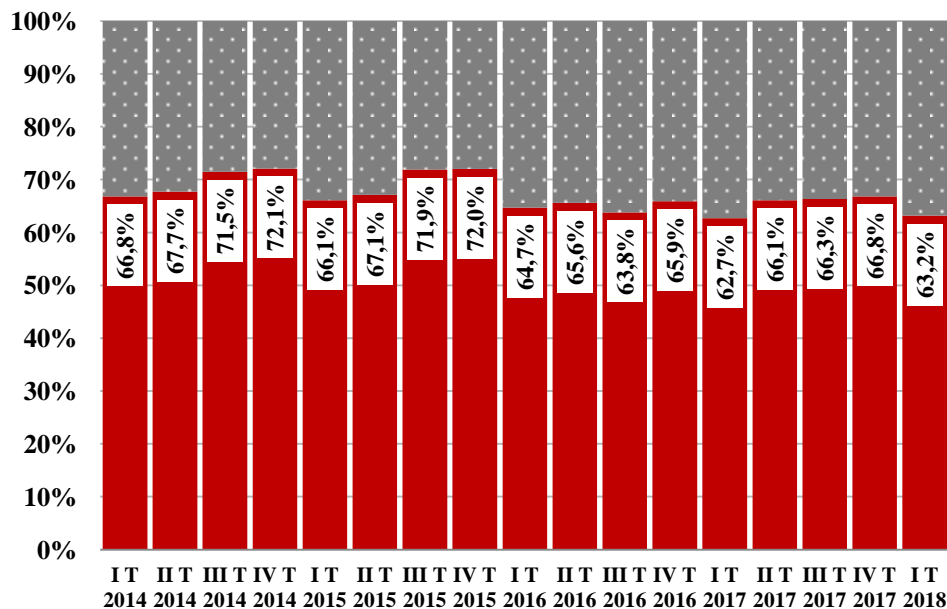
El Centro de Estudio de la Unión Industrial de Santa Fe relevó durante gran parte del mes de abril de 2018 a empresas de la región productoras de alimentos, madera y muebles, productos metalúrgicos, autopartes, plásticos, desarrollo de software y servicios industriales.

El análisis de los resultados del reciente relevamiento exhibe ciertas debilidades. Mientras que el nivel de actividad se expandió +1,4% y la utilización de la capacidad instalada pasó de 62,7% a 63,2%, la ocupación de recursos humanos mejoró solo +0,1%, al tiempo que el estado actual de la cartera de pedidos y las perspectivas empresariales revelaron un cierto deterioro en relación al trimestre anterior.

<b>PRODUCCIÓN:</b>	2017: <b>+0,9%</b>	IT 2018: <b>+1,4%</b>
<b>EMPLEO:</b>	2017: <b>-0,1%</b>	IT 2018: <b>+0,1%</b>

- En sintonía con la modesta evolución de la producción, la utilización de la capacidad instalada en la industria regional alcanzó durante los tres primeros meses de 2018 un nivel de 63,2%, levemente por encima del registro exhibido en igual período del año anterior (62,7%).

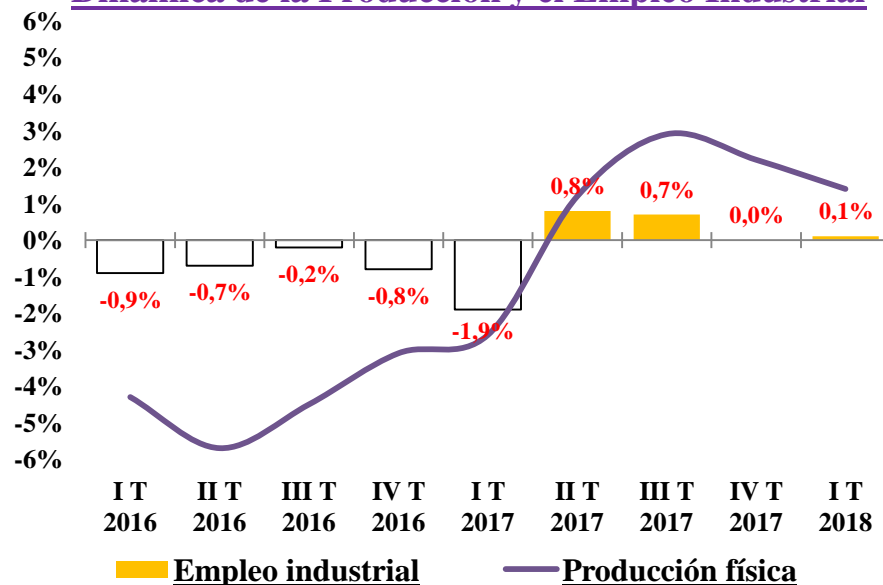
## Evolución de la Utilización de la Capacidad Instalada



Fuente: Centro de Estudio del Comportamiento Industrial de la Unión Industrial de Santa Fe sobre la base de información relevada a un conjunto importante de empresas de alta representatividad del sector industrial en el centro y norte de la Provincia de Santa Fe.

- La ocupación de recursos humanos en el sector fabril volvió a manifestar un virtual estancamiento interanual entre los meses de enero a marzo de 2018. La modesta mejora de la producción no se manifestó en mayores puestos de trabajo, reflejando las debilidades de la actual fase de recuperación fabril.

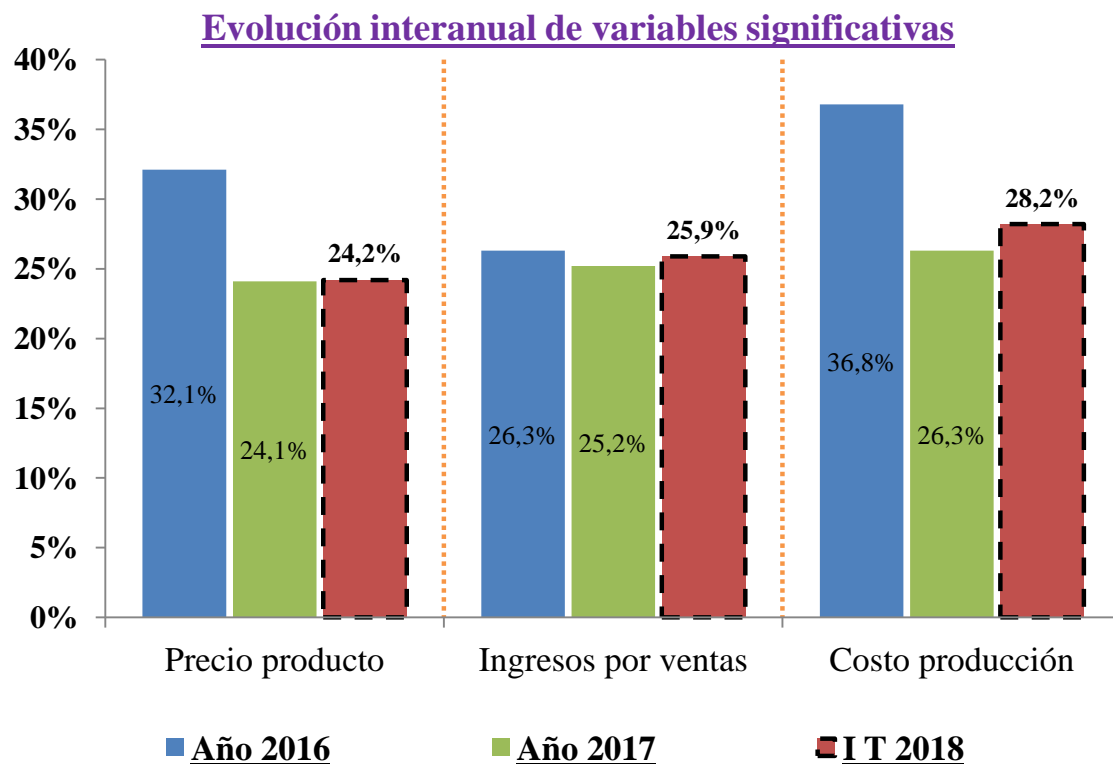
## Dinámica de la Producción y el Empleo Industrial



- La incorporación de recursos humanos durante el primer trimestre de 2018 se redujo en el 27% de las empresas consultadas, mientras que otro 22% incrementó su plantel de personal. Además, solamente el 7% de las industrias incorporó nuevas horas extras pero el 16% las disminuyó.

**El costo de producción, de acuerdo al relevamiento de la Unión Industrial de Santa Fe, presentó en el primer trimestre de 2018 un incremento promedio de +28,2% con respecto al mismo período del año anterior. Tras seis trimestres consecutivos de desaceleración interanual, el costo medio de las industrias registró en el primer trimestre de 2018 una suba con respecto al trimestre anterior. Los ítems que componen la estructura de costos que mayores aumentos sufrieron entre enero y marzo de 2018 fueron la energía eléctrica e insumos industriales.**

- El nivel de facturación de las empresas santafesinas estudiadas en el primer trimestre de 2018 mostró un incremento promedio de +25,9% interanual, con amplias diferencias al interior del sector productivo y entre empresas.
- El precio del principal producto elaborado por las unidades empresariales de la región exhibió una dinámica semejante a la verificada en promedio durante 2017. Al primer trimestre de 2018 el nivel de precios se ubicó +24,2% por encima con respecto al mismo lapso del año pasado.
- La actividad en el complejo industrial mostró al cierre del primer trimestre de 2018 una recuperación de +1,4% interanual, en sintonía con el incremento en el precio medio del principal producto (+24,2%) y la evolución de los ingresos por ventas (+25,9%).

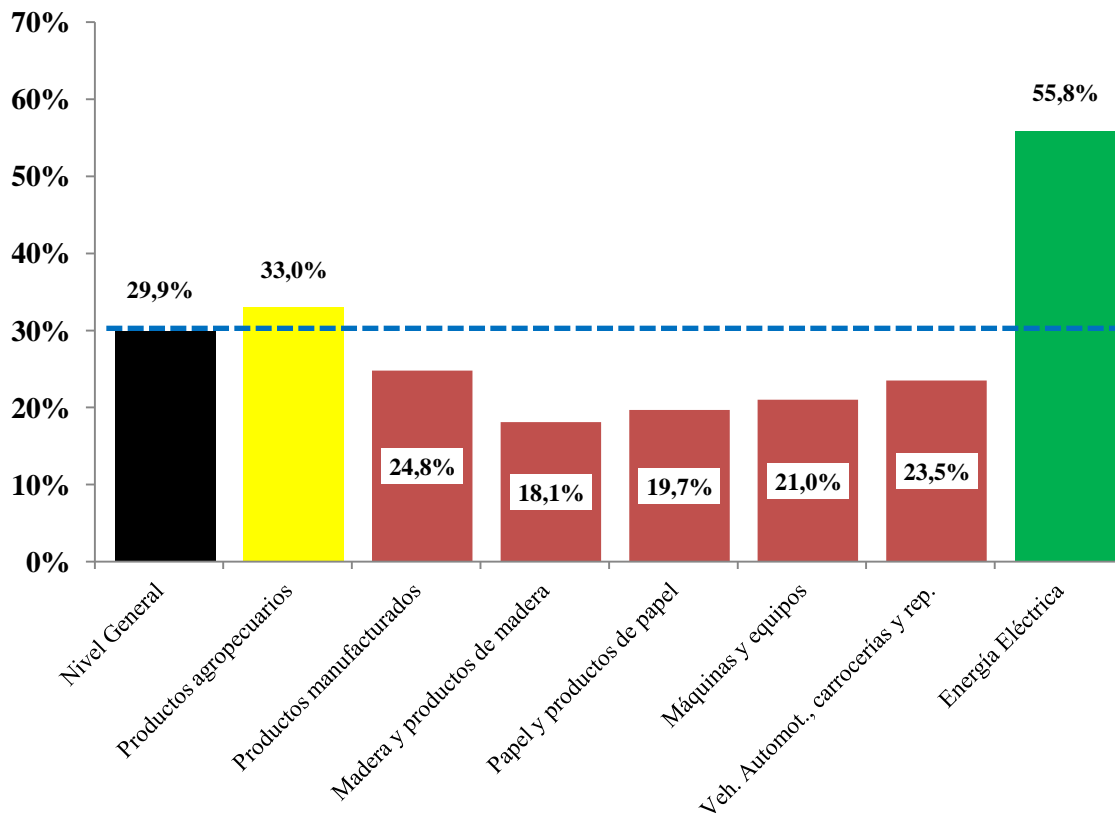


**La actual configuración de precios relativos presentes en la economía argentina desalienta claramente la actividad y la expansión de la industria manufacturera. En particular, el nivel general del Índice de Precios Mayoristas (IPM), a Precios Básicos del Productor (IPP), correspondiente al mes de marzo de 2018 se ubicó +29,9% por encima con respecto a igual mes del año anterior, mientras que en el caso de productos manufacturados la suba fue de +24,8% interanual.**

- ❑ En los últimos doce meses los incrementos de precios correspondientes a la división energía eléctrica (+55,8%), se posicionan ampliamente por encima del resto de los sectores, doblando el observado entre los productores de bienes industriales.
- ❑ Los precios percibidos por los productores del sector agropecuario (a marzo +33% interanual) también muestran un mejor posicionamiento en sus precios relativos, al menos frente al nivel general de precios (+29,9%) y al sector industrial (+24,8%).
- ❑ Al interior de la industria los fabricantes de “madera y productos de madera” (+18,1%), “papel y productos de papel” (+19,7%), “máquinas y equipos” (+21%), entre otros, muestran aún mayores desventajas intersectoriales.

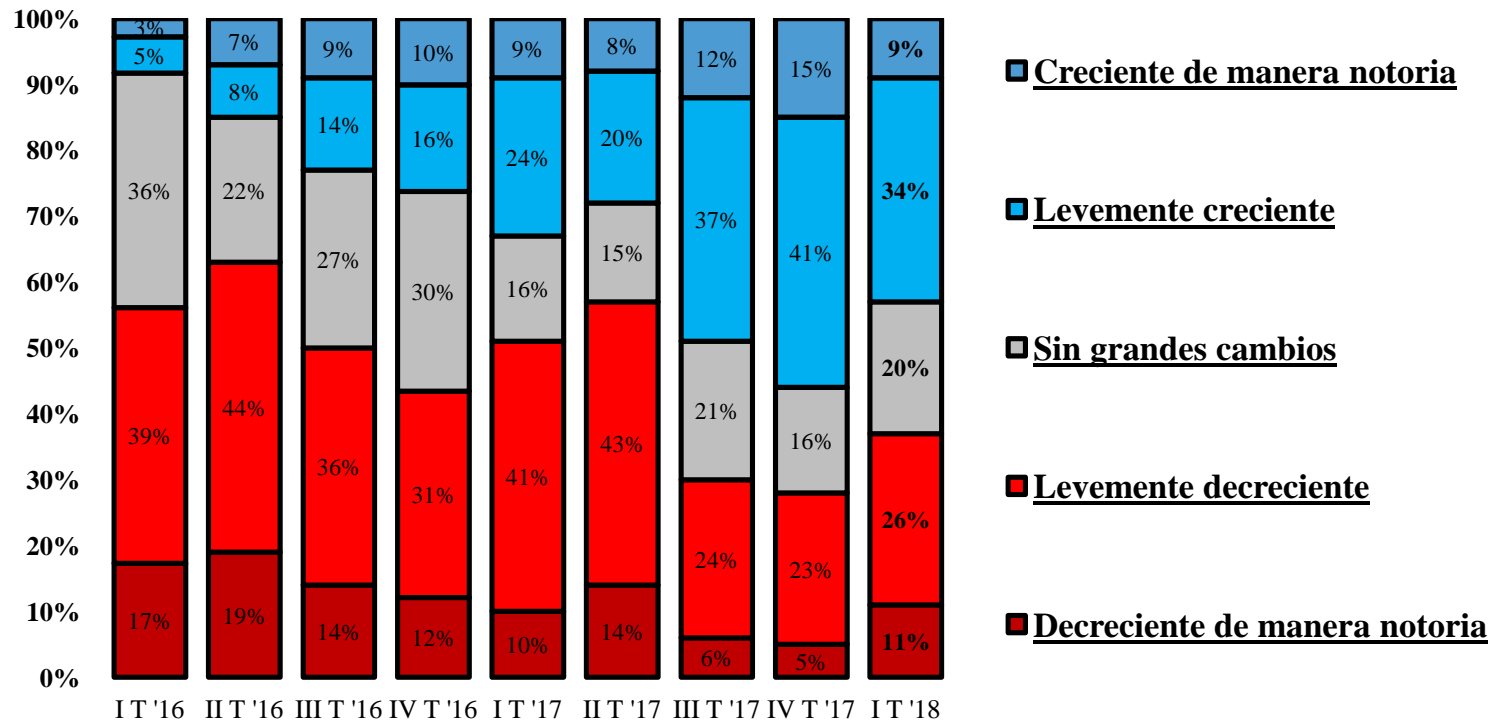
## Precios Básicos del Productor (IPP)

Variación porcentual Marzo 2018 - Marzo 2017



El nivel de demanda de productos de las empresas estudiadas en el primer trimestre de 2018 muestra un claro deterioro respecto a los anteriores períodos. El 43% de las empresas del panel calificó de manera positiva su cartera de pedidos de producción (antes 56%), mientras que otro 37% manifestó estar enfrentado menores de órdenes de compra (antes 28%). El restante 20% de las firmas no presentó alteraciones de significación en su nivel de demanda. De acuerdo a lo anterior, y considerando a la actual cartera de pedidos de producción como un indicador adelantado del nivel de actividad empresarial, se espera para los próximos meses una cierta desaceleración de los niveles de producción fabril en la región.

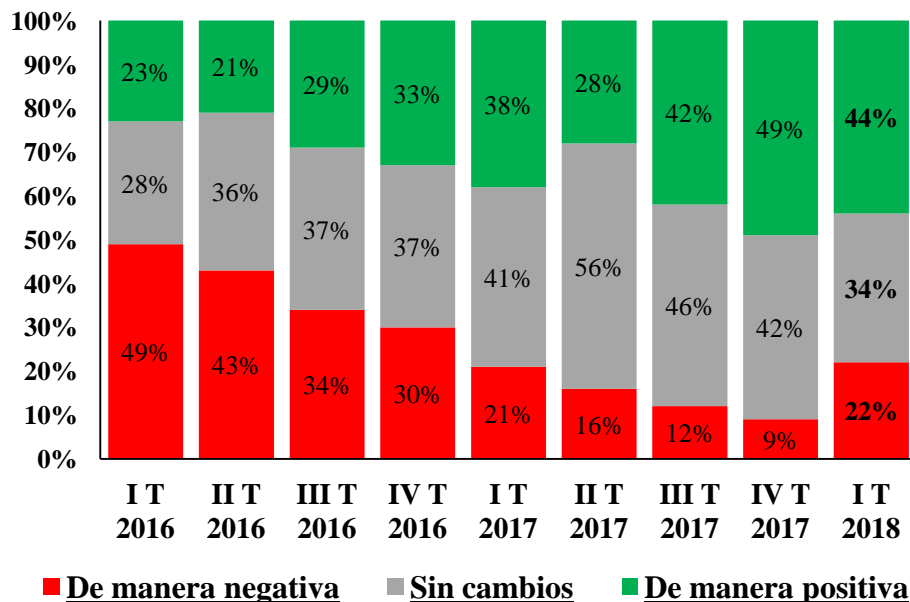
## Evaluación de la actual cartera de pedidos



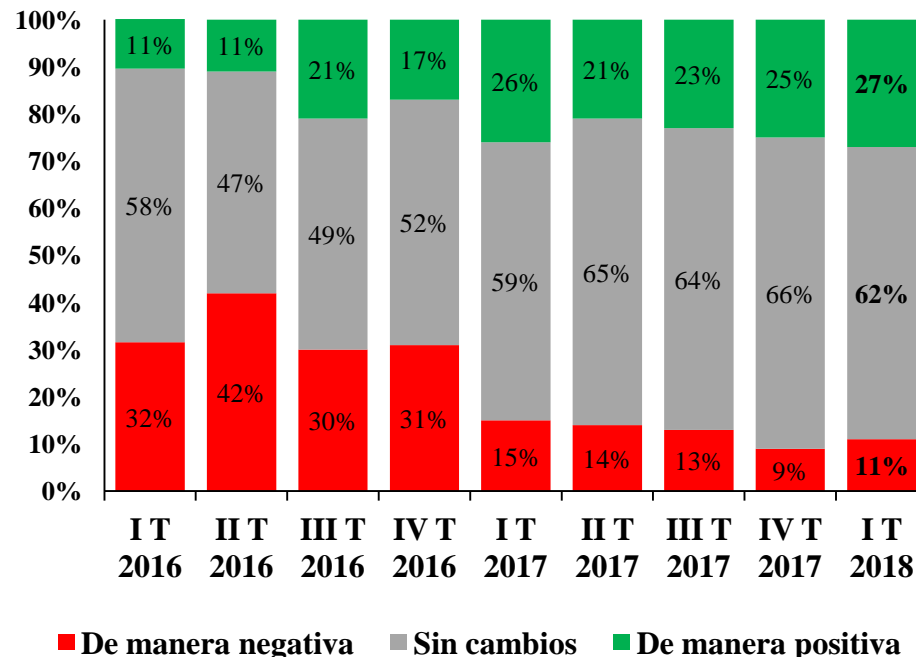


- Las perspectivas para el próximo semestre móvil acerca del nivel de producción presenta un cierto debilitamiento en relación a los trimestres anteriores. La porción de firmas que espera mejores resultados bajó en el último trimestre de 49% a 44%. En el otro extremo, el grupo de industrias que vaticina un descenso de su nivel de actividad creció considerablemente pasando de 9% a 22% del total. Por último, prácticamente una de cada tres empresas no espera cambios en su nivel de producción.

## ¿Cómo considera que evolucionará la producción de su empresa?



## ¿Cómo considera que evolucionará el empleo en su empresa?



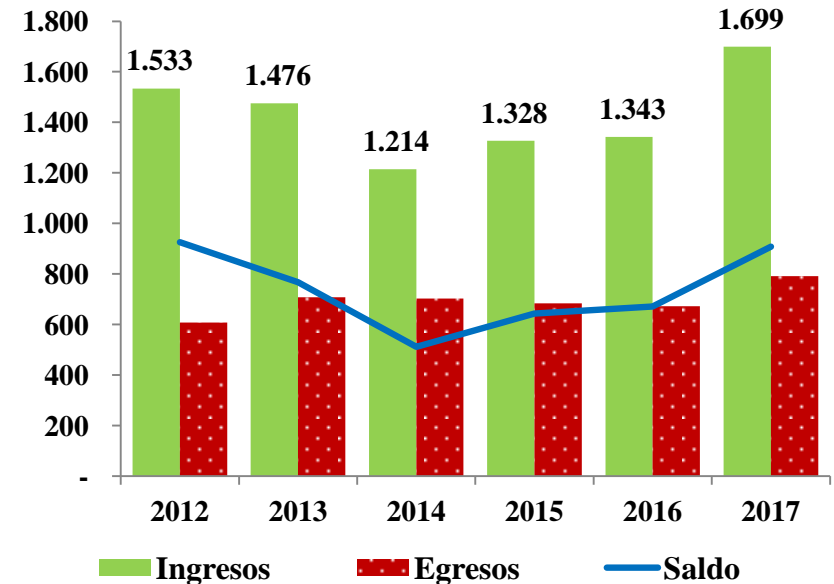
- Las expectativas de las empresas con respecto a puestos de trabajo volvieron a relevar durante el primer trimestre de 2018 escasas modificaciones respecto a los anteriores períodos. El 62% de industrias no espera cambios de consideración en su plantel de recursos humanos. La persistencia de este grupo mayoritario de empresas evidencia las dificultades que enfrenta la industria a la hora de expandir su nivel de empleo.

□ Entre las industrias del panel relevado en el primer trimestre de 2018 se destaca la participación de empresas desarrolladoras de software con actividad en la región. Este importante agrupamiento sectorial presentó los siguientes resultados:

- I. **Personal ocupado:** +2% respecto al trimestre anterior. Todas las empresas mantuvieron o incrementaron su dotación de recursos humanos, mientras que no se manifestaron casos de reducción de horas extras, ni de personal, ni otros conflictos.
- II. **Cartera actual de pedidos:** 58% de las empresas la evalúa “buena” y otro 17% “muy buena”.
- III. **Utilización de la capacidad:** 92%.
- IV. **Costos:** +24,5% interanual. Ítems de mayor incremento: energía eléctrica y el costo laboral.
- V. **Rentabilidad:** Descendente por altos incrementos de costos superiores a precio y facturación.
- VI. **Principales problemáticas:** restricciones de insumos y componentes, desventaja respecto de las importaciones, dificultades a la hora de incorporar personal y caída de la demanda.
- VII. **Expectativas:** ampliamente favorables en materia de “producción”, “exportaciones” y “empleo”.
- VIII. **Perfil:** pequeñas y medianas empresas, de perfil exportador y empleadora de recursos humanos altamente calificados.

## Balanza de Servicios Informáticos

En millones de dólares.



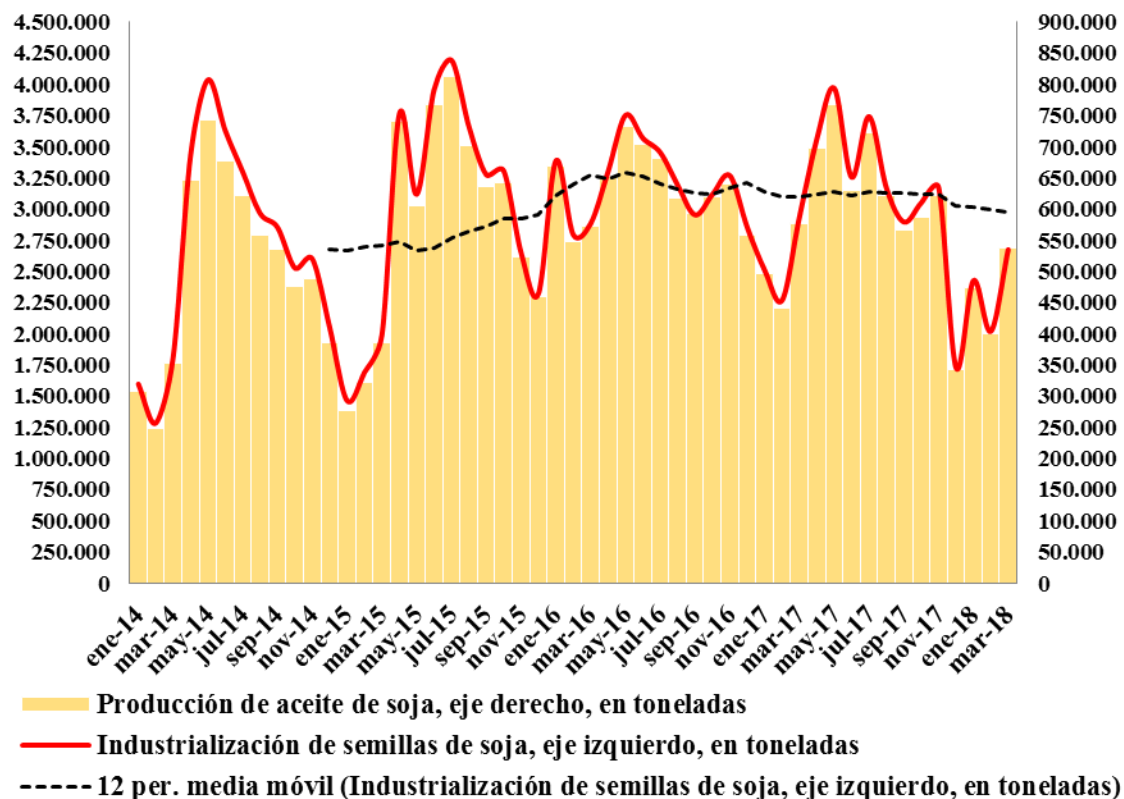
□ De acuerdo a INDEC, los ingresos por operaciones de exportación correspondientes a “servicios informáticos” alcanzó en el año 2017 un valor máximo de 1.699 millones de dólares.

Nota: De acuerdo a la metodología de estimación de la balanza de pagos, servicios informáticos “comprende las transacciones entre residentes y no residentes de servicios relacionados con el procesamiento de información por computadora. Incluye el asesoramiento en soporte técnico (hardware), aplicación de soporte lógico (software), procesamiento y almacenamiento de datos, licencias de uso de software, incluidos el diseño, desarrollo y programación de sistemas conforme a las necesidades del cliente, mantenimiento y reparación de computadoras y equipo periférico”. Fuente: Centro de Estudio del Comportamiento Industrial de la Unión Industrial de Santa Fe sobre la base de información relevada a un conjunto importante de empresas de alta representatividad del sector industrial en el centro y norte de la Provincia de Santa Fe e INDEC.

- ❑ El procesamiento de porotos de soja en Santa Fe registró en el primer trimestre de 2018 una caída de -7,7% interanual, al tiempo que la elaboración de aceite de soja disminuyó -6,7%. En los primeros tres meses del año se industrializaron 7,1 millones de toneladas de granos mientras que la producción de aceite de soja alcanzó a 1,4 millones de toneladas.
- ❑ En marzo, y por octavo mes consecutivo, la actividad sectorial en Santa Fe mostró nuevos retrocesos interanuales de -8,9% en su nivel de procesamiento, y -6,8% en producción de aceites.
- ❑ Se espera para los próximos meses nuevas mermas de actividad asociadas a los inconvenientes climatológicos que afectaron a los sectores primarios.
- ❑ El valor de las exportaciones argentinas de aceite de soja durante el primer trimestre de 2018 alcanzó a 667 millones de dólares, cifra equivalente a una caída de -21,1% i.a. Las exportaciones de harina y pellets en el primer trimestre totalizaron 2.167 millones de dólares, representando una disminución de -6,5% respecto a igual período de 2017.

<u>INDICADOR</u>	<u>2017</u>	<u>2018</u>
Industrialización de soja:	-6,0% i.a.	-7,7% i.a. (1er. Trim.)
Elaboración de aceite:	-6,6% i.a.	-6,7% i.a. (1er. Trim.)
Exportaciones harina:	-1,3% i.a.	-22,1% i.a. (Enero)
Exportaciones aceite:	-14,9% i.a.	-27,2% i.a. (Enero)

## Dinámica de la actividad en el complejo industrial soja en Santa Fe



- ❑ La producción de biodiesel de soja en la Provincia de Santa Fe mostró en febrero de 2018 una caída de -9,3% interanual derivada de los menores despachos al mercado interno.
- ❑ **Al mes de febrero las ventas al corte de la industria santafesina se redujeron -48,3% frente al año anterior, desalentado la actividad especialmente en el segmento de pequeñas y medianas industrias.**
- ❑ Las mayores exportaciones concretadas en el primer bimestre de 2018 explican la mayor producción santafesina que alcanzó a +13,6% interanual.

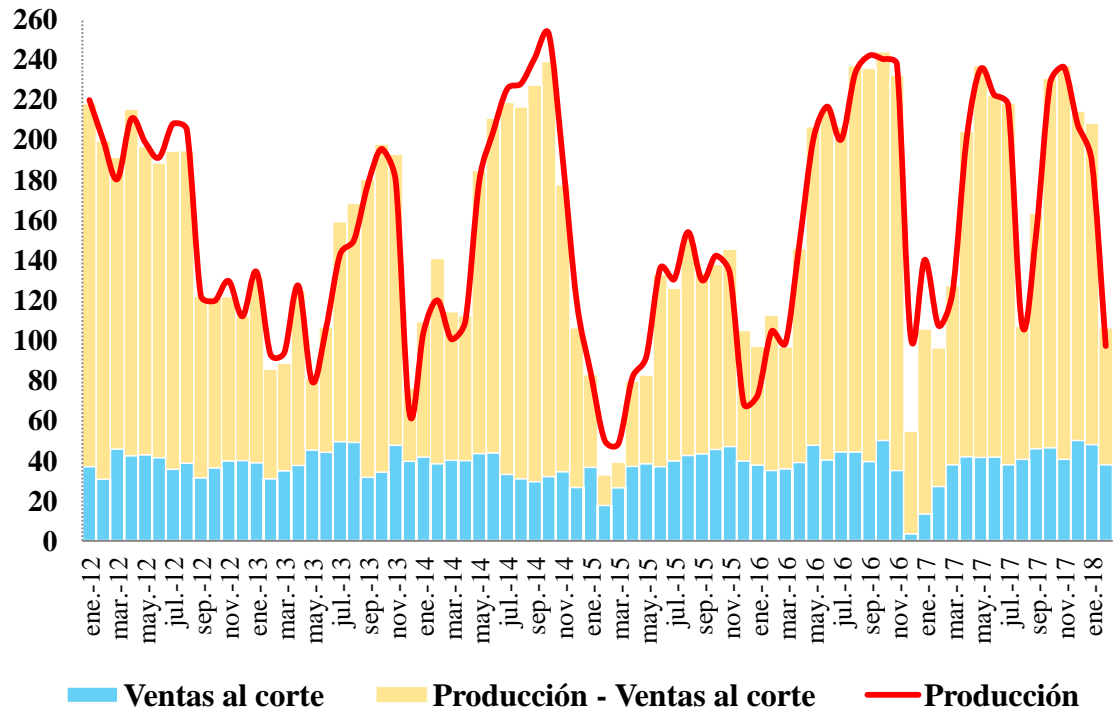
❑ En el plano nacional el sector también muestra en la medición acumulada al segundo mes del año un incremento de producción de +12,2%, situación que se fundamenta en las mayores ventas externas (+45,9% interanual), **ya que las ventas al corte mermaron -13,5% con respecto al primer bimestre de 2017.**

❑ Al primer trimestre de 2018 las exportaciones externas de biodiesel de soja ascendieron a 220 millones de dólares y 314 mil toneladas, representando un incremento de +52% en valor y +76% en volumen en cotejo al mismo período del año anterior. **Como aspecto positivo se destaca en marzo las primeras operaciones de exportación con destino al mercado canadiense.**

❑ El precio único de adquisición del biodiesel destinado a la mezcla en el mercado interno se estableció para el mes de mayo en 18.223 pesos por tonelada.

## Producción en Santa Fe y ventas al mercado interno de biodiesel

En miles de toneladas



## BOVINO

- ❑ La industria frigorífica -sector bovino- mostró en marzo de 2018 un nivel de faena -2,7% inferior con respecto al mismo mes del año anterior, mientras que la medición al primer trimestre acumula una expansión de +6% interanual.
- ❑ La producción de carne bovina correspondiente a marzo de 2018 fue de 248 mil toneladas equivalente res c/ hueso, un volumen -1,2% menor al registro de marzo de 2017. No obstante, al primer trimestre este indicador exhibe un alza de +7,3% i.a.
- ❑ El consumo interno de carne bovina por habitante enfrentó en marzo de 2018 un retroceso de -6,9% interanual, pero una suba de +2,3% en el primer trimestre del año al trepar a 59,2 kilogramos por persona por año.
- ❑ El volumen exportado de carne bovina durante el primer bimestre de 2018 trepó a 66,3 mil toneladas equivalente res c/ hueso, un volumen +43% superior al año anterior, en parte traccionado por la mayor demanda del mercado europeo.

## AVIAR

- ❑ En el contexto nacional la faena aviar registró en el primer trimestre de 2018 una caída de -8% interanual.
- ❑ La producción nacional de carne aviar alcanzó en los tres primeros meses del año un volumen de 146 mil toneladas, representando un baja de -5% en cotejo a igual período de 2017.
- ❑ El consumo aparente de carne aviar mostró entre enero y febrero de 2018 una merma de -4,6% interanual, alcanzando a 39,9 kilogramos por persona por año.
- ❑ El volumen exportado de carne aviar durante los dos primeros meses de 2018 cayó -9,5% frente al año anterior.
- ❑ El procesamiento de aves en plantas en Santa Fe atravesó el primer trimestre de 2018 mostrando una leve mejora de apenas +0,4% con respecto al mismo período del año anterior.

## PORCINO

- ❑ La faena de porcinos registró en febrero de 2018 un nivel +11% mayor en relación a igual mes del año anterior, mientras que en el cotejo acumulado al primer bimestre la mejora fue de +10% interanual. En dos meses la faena superó el millón de cabezas.
- ❑ La producción de carne de cerdo durante febrero también se aceleró +9% interanual, y +11% en el acumulado al primer bimestre.
- ❑ El consumo interno ascendió en el primer bimestre a 13,8 kilogramos por persona por año, equivalente a un alza de +7% interanual.
- ❑ Las exportaciones sectoriales alcanzaron en enero-febrero de 2018 un ascenso de las toneladas peso producto de +28% interanual.
- ❑ El volumen de las importaciones totales porcinas en el primer bimestre de 2018 muestra una caída de -10% interanual en términos de toneladas peso producto.

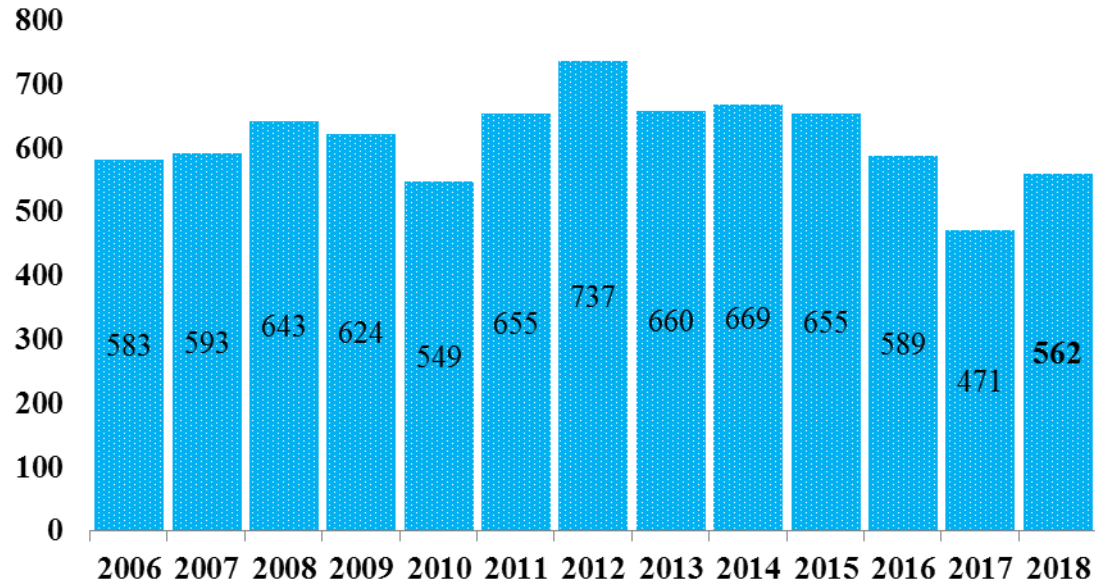
- El nivel de actividad en las principales industrias lácteas en Santa Fe presentó en marzo de 2018 el quinto mes consecutivo de subas interanuales. Al primer trimestre la recuperación alcanzó a +19,2%; sin embargo, cabe recordar, que durante ese mismo período en 2017 la producción se contrajo -20% interanual. La producción del primer trimestre de 2018 se ubicó entre las más bajas de los últimos años.
- El volumen de las exportaciones santafesinas de productos lácteos mostró en enero de 2018 una mejora de +15,7% interanual, y de +21,1% en valor FOB, especialmente por el mejor desempeño de leche entera en polvo y los demás quesos.
- Entre los años 2012 y 2017 las exportaciones santafesinas de productos lácteos pasaron de 639 a 309 millones de dólares y de 168 a 87 mil toneladas. Además, se produjo una cierta concentración ante la reducción de posiciones arancelarias exportadas. La industria láctea pasó de exportar 23 a 16 posiciones, evidenciando un deterioro competitivo en ciertos segmentos y la pérdida de mercados internacionales.

Fuente: FISFE en base a datos del Centro de la Industria Láctea, Ministerio de Agroindustria, INDEC, IPEC y referentes calificados de la industria santafesina.

<u>INDICADOR</u>	<u>2017</u>	<u>2018</u>
Producción:	-4,7% i.a.	+19,2% i.a. (1er. Trim.)
Exportaciones volumen total:	-17,2% i.a.	+15,7% i.a. (Enero)
Ventas leche fluida (litros):	-8,7% i.a.	-1,7% i.a. (1er. Bim.)

## Evolución de la recepción de leche en principales industrias en Santa Fe

Primer trimestre, 2006-2018. En millones de litros.



- Las exportaciones argentinas de leche entera en polvo registradas en el primer bimestre de 2018 totalizaron 14,8 mil toneladas y 45,4 millones de dólares, cifras equivalentes a un suba interanual de +25% y +19% en volumen y valor respectivamente.
- En el primer bimestre de 2018 las ventas al mercado interno de leche fluida cayeron -1,7% interanual.

- ❑ **De acuerdo a ADIMRA, durante marzo de 2018 la producción metalúrgica aumentó 1,5% interanual, promediando en el acumulado del año un aumento de 2% en relación al mismo período del año anterior. En el tercer mes del año el nivel de utilización de la capacidad instalada se ubicó en torno al 52,2%, manifestando una suba interanual de 3,3% en marzo y de 1,2% en lo que va de 2018.**
- ❑ **El nivel de empleo aumentó en marzo +1,4% interanual, acumulando en el año una caída del -0,6% en relación al mismo período del año anterior. El 33% de los empresarios indicó que redujo su plantilla de personal mientras que alrededor del 30% vio aumentada su cantidad de empleados ocupados. El 41% de los empresarios afirmaron haber reducido la cantidad de horas extras, y el 19% incorporaron horas extras a los turnos habituales de producción.**
- ❑ **Entre los rubros que tuvieron las mayores caídas en su producción durante el mes de marzo se encuentran Equipos y aparatos eléctricos y Maquinaria agrícola. Bienes de capital y Equipamiento médico mostraron una mejora en su performance pese a la caída que sufrieron en los primeros meses del año. Fundición y Autopartes siguen sosteniendo aumentos en relación a igual período de 2017.**
- ❑ **En la provincia de Buenos Aires (incluye CABA), el sector experimentó una disminución interanual de -1,6%, impulsando a la baja el promedio general. En Córdoba la actividad creció 3,2% interanual, mientras que en la Provincia de Santa Fe la producción se expandió 3,9% impulsada principalmente por los rubros Fundición de metales y Bienes de capital.**
- ❑ **La actividad que más traccionó al crecimiento de las empresas metalúrgicas durante marzo de 2018 fue Construcción, donde el 54% de las empresas que tuvieron como destino este sector incrementaron su producción, seguidas por el 52% de las empresas que venden sus productos a la Agroindustria. El 35% de las empresas que destina sus productos al sector Petróleo, gas y minero, y el 38% de las empresas que participan del sector Energía aseguran haber aumentado su producción en marzo de 2018 respecto del mismo período de 2017. Por el contrario, sólo el 14% de las empresas que destinan sus productos al sector de Salud y el 33% de las empresas que participan del sector consumo final indicaron haber experimentado una fase de crecimiento durante el período.**
- ❑ **En el plano externo se verifica una pérdida en el volumen de comercio. Durante el primer trimestre del año las exportaciones metalúrgicas (u\$s 701 millones) disminuyeron -6,6% interanual, mientras que las importaciones (u\$s 2.381 millones) crecieron 21,8%. De esta forma, el sector acumula en el año un déficit comercial de u\$s 6.442 millones, un 25,9% más alto que en el mismo período de 2017.**



# Unión Industrial de Santa Fe



**Javier J. Martín**  
PRESIDENTE

**CENTRO DE ESTUDIO DEL COMPORTAMIENTO INDUSTRIAL**

**María Galán**  
**Lucía Mosconi**  
**Gabriel D. Frontons**