



UNION INDUSTRIAL DE SANTA FE

# Unión Industrial de Santa Fe



CENTRO DE ESTUDIO DEL COMPORTAMIENTO INDUSTRIAL

## **Informe de Actividad Industrial Regional**

Segundo Trimestre de 2015

Año 3 - Número 10



## Resumen Ejecutivo

- La actividad industrial en la región centro y norte de la Provincia de Santa Fe se ubicó en el segundo trimestre de 2015 en un nivel 1,2% por debajo con respecto al mismo período del año anterior. Por séptimo trimestre consecutivo la industria regional mostró mermas interanuales aunque de menor intensidad. Al interior de la industria se observa situaciones disímiles. Cuatro de cada diez empresas consultadas presentaron un deterioro en su ritmo de operaciones que en promedio fue superior a los incrementos del grupo de firmas con mejoras en su nivel de demanda. No obstante, respecto al trimestre anterior resultó mayor la proporción de compañías que manifestó alzas en su producción. La Utilización de la Capacidad Instalada en la industria regional alcanzó en el segundo trimestre de 2015 al 67,1% de los recursos, un nivel levemente inferior al correspondiente al año anterior. Estos indicadores exteriorizan una cierta moderación del contexto recesivo reinante desde finales de 2013.
- El comportamiento de las principales variables monetarias de la industria regional, precios, costos e ingresos por ventas, muestra una paulatina desaceleración desde comienzos de 2015. La evolución del precio medio del principal producto elaborado en industrias de la región presentó en el segundo trimestre de 2015 un alza de 23,2% interanual. Por su parte, los ingresos por ventas exhibieron entre los meses de abril, mayo y junio un ritmo de variación promedio de 21,7% con respecto al mismo período del año anterior. El diferencial existente entre la dinámica de la facturación de las industrias y el precio medio del principal producto revela la menor actividad fabril .
- Los costos de producción en las industrias consultadas mostraron en el segundo trimestre de 2015 un incremento promedio de 25,7% interanual, un ritmo inferior al observado en los anteriores seis trimestres. Entre los ítems de la estructura de costos identificados por las empresas por presentar los mayores aumentos sobresale: envases de productos lácteos, papel, acero, componentes electrónicos, reductores y fletes.
- Prácticamente el 55% de las industrias estudiadas evaluó de manera decreciente el estado actual de su cartera de pedidos de producción. Esta importante franja de empresas pone de manifiesto el debilitado nivel de actividad en la región. Tres de cada diez empresas calificó como estable su actual nivel de demanda. En el otro extremo, solo el 15% de las compañías consideró de manera ascendente el stock de pedidos registrados durante el segundo trimestre de 2015.
- La industria alimenticia exhibió en el segundo trimestre de 2015 un desempeño positivo de 1,3% interanual, mientras que el complejo metalmeccánico presentó un retroceso de 4,3% con respecto al mismo período del año anterior.
- A la luz de la actual cartera de pedidos de producción una porción mayoritaria de las empresas, que alcanza al 57% del total relevado, no espera modificaciones sustanciales en sus niveles de producción en el segundo semestre de 2015. Continúa siendo mayor el segmento de industrias con percepción negativa (23%) respecto de aquellas que aguardan una evolución satisfactoria (20%).



## Resumen Ejecutivo

- Entre los meses de abril, mayo y junio de 2015 se amplió hasta el 70% los pronósticos empresariales acerca de una situación de involución en materia de empleo para el próximo semestre. También se redujo a 11% la porción de firmas con expectativas favorables en materia de puestos de trabajo, no obstante y como dato alentador, se acotó a 19% la franja de empresas que vaticina una contracción en sus niveles de ocupación de recursos humanos.
- Las exportaciones poseen las expectativas más desfavorables ya que el 45% de las industrias percibe un nuevo deterioro en los próximos seis meses. Contrariamente, la inversión muestra los mejores presagios ya que una de cada tres empresas espera incrementarla a corto plazo.
- El nivel de empleo en la industria regional se contrajo 0,3% en el segundo trimestre de 2015. En línea con la dinámica recesiva de la producción, la evolución desfavorable en materia de puestos de trabajo, que se inicia en el tramo final del año 2013, acumula siete trimestres consecutivos de variaciones porcentuales negativas. En ese período la elasticidad empleo-producto es 0,3 evidenciando un acotado impacto negativo sobre el empleo de mano de obra. En el segundo trimestre del año se observó una mayor presencia relativa de firmas que sumaron horas extras o nuevo personal (30%); sin embargo, el 39% de las empresas redujo sus horas de trabajo o su plantel de personal.
- Entre las principales problemáticas manifestadas por las industrias en la región, sobresalen en el segundo trimestre de 2015 la elevada presión impositiva, señalada por el 87% de las empresas; la inflación en el 58% de los casos; la caída de demanda de productos, 46%; la ausencia de fuentes de financiamiento 41%; las desventajas sobre la producción extranjera, 39%; y la competencia desleal para el 33% de las firmas consultadas. También fueron identificados como aspectos negativos las restricciones en materia de oferta de insumos importados y la inadecuada infraestructura.
- La industrialización del algodón es una de las actividades industriales de mayor tradición en los departamentos del norte de la Provincia de Santa Fe, contando con importantes plantas desmotadoras.
- El procesamiento de leche en siete grandes usinas localizadas en los departamentos Castellanos, Las Colonias y San Justo, alcanzó en el primer semestre de 2015 a 1.235 millones de litros, un registro 2,5% superior en relación a igual período del año anterior. La recepción de materia prima en el segundo trimestre del año mostró un claro incremento de 6,8% en relación a igual período de 2014, interrumpiéndose así cinco trimestres consecutivos de variaciones interanuales negativas. Para el mes de julio se estima que la producción retroceda 2% con respecto al año anterior. Las exportaciones de leche entera en polvo con origen provincial mostraron en el primer semestre de 2015 un nuevo retroceso interanual de 39,9% en valor y 17,6% en volumen, reflejando la significativa caída de los precios internacionales.



## Resumen Ejecutivo

- De manera semejante, en los primeros seis meses de 2015 las colocaciones externas del conjunto de productos lácteos con origen en Santa Fe también presentó una importante disminución interanual de 37,7% en valor y 19,5% en peso. La industria láctea provincial enfrenta una severa crisis externa caracterizada por la caída de la demanda de sus productos, la sobreproducción mundial y los consecuentes menores precios FOB. En el primer semestre de 2015 esto generó una disminución de sus ingresos por exportación de 121 millones de dólares con respecto al mismo período del año anterior. A lo anterior se añaden los incrementos de costos que lleva a la industria a absorber importantes quebrantos económicos.
- El procesamiento de soja en el polo industrial oleaginoso en la Provincia de Santa Fe observó en el primer semestre de 2015 un alza de 1,3% interanual. La industrialización en los seis primeros meses del año superó las 15,9 millones de toneladas. La elaboración aceite de soja alcanzó en la primera mitad del año a prácticamente 3,1 millones de toneladas, observando un incremento de 4,1% con respecto al mismo período de 2014. En mayo, como secuela de un conflicto que mantuvo paralizada la actividad, la elaboración de subproductos y aceites mostró un retroceso de 20% en relación al mismo mes del año anterior. En junio la actividad sectorial volvió a mostrar niveles de producción claramente superiores al año anterior. Las exportaciones de subproductos de soja con origen provincial presentaron en la medición acumulada al mes de junio de 2015 una disminución interanual de 28,2% en valor, equivalente a 1.088 millones de dólares, y de 1,2% en volumen, poniendo de manifiesto la profunda incidencia negativa de los menores precios internacionales. Las colocaciones externas de aceite de soja se incrementaron en el primer semestre del año 7,9% interanual en volumen, pero descendieron en valores monetarios 12% interanual, representando una caída de ingresos externos de 142 millones de dólares.
- La faena de bovinos en once plantas de ciclo I localizadas en la región centro-norte de la Provincia de Santa Fe muestra en el cotejo acumulado al mes de junio de 2015 un incremento de 1,9% interanual. Al cierre del primer semestre de 2015 se procesaron 373 mil cabezas bovinas, 7 mil por encima respecto al mismo período del año anterior. Las exportaciones provinciales de carnes presentó al cierre del primer semestre de 2015 un alza interanual de 33,7% en peso y 10% en valor. Por su parte, las colocaciones externas de cueros también observaron una mejora de 8,6% en volumen y 2,6% en valores monetarios siempre en el cotejo interanual. La faena de aves en la Provincia de Santa Fe mostró en la medición acumulada al mes de mayo de 2015 un retroceso de 5,5% interanual. En los cinco primeros meses del año se procesaron 14,7 millones de cabezas de aves.
- En Santa Fe la actividad metalúrgica se contrajo en mayo 11,9% interanual impulsada por “Maquinaria Agrícola” y “Productos de Metal”. Las empresas fabricantes de remolques y semi-remolques radicadas en la región central de la Provincia de Santa Fe mostraron en el primer semestre de 2015 una disminución en las inscripciones de sus unidades de 20,5% interanual.



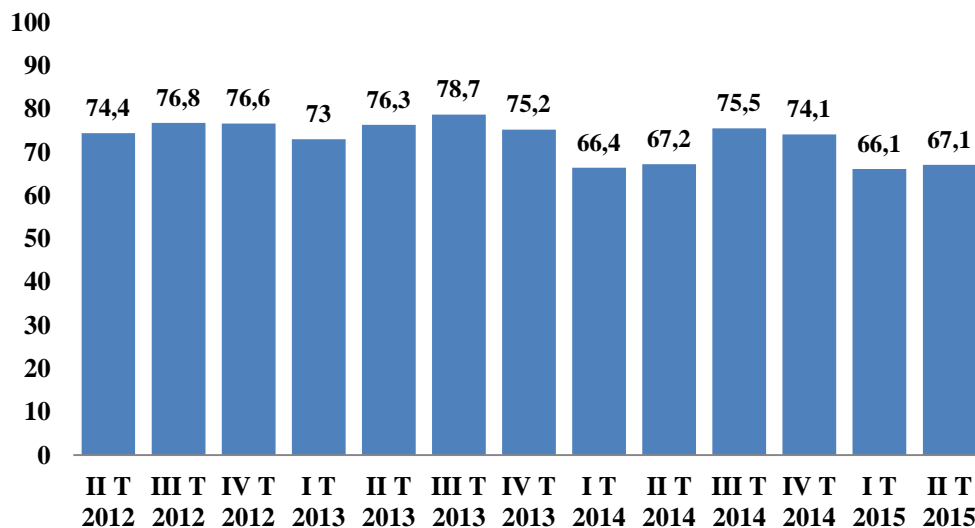
## Resumen Ejecutivo

- En el plano externo, continúa verificándose una reducción en el volumen de comercio, ya que en el primer cuatrimestre del 2015 las exportaciones metalúrgicas (u\$s 941 millones) disminuyeron -21,4% interanual y las importaciones (u\$s 7.182 millones) -6,5%. De esta forma, el sector acumula en el año un déficit comercial de u\$s 6.241 millones, un 3,8% más bajo que en el mismo período de 2014. En el sector de bienes de capital, las ventas al exterior disminuyeron -20,7% y las compras -2,6%. El déficit comercial alcanzó los u\$s 1.904 millones, siendo un 0,4% menor al de los primeros cuatro meses de 2014.
- El consumo de cemento portland en la Provincia de Santa Fe se incrementó en el primer semestre del año 11,5% interanual.
- En el plano tributario, el no ajuste por inflación en el cálculo del impuesto a las ganancias se muestra como la principal preocupación. En segunda instancia, el impuesto a débitos y créditos e ingresos brutos mantienen su relevancia en la consideración de los encuestados.
- Las exportaciones provinciales de Manufacturas de Origen Industrial (MOI), especialmente las pertenecientes al complejo químico; productos de caucho; papel, cartón, imprenta y publicaciones; metales comunes y sus manufacturas; bienes de capital; material de transporte terrestre -industria autopartista- y vehículos de navegación marítima, continúan descendiendo. Esta trayectoria declinante se observa incluso desde el año 2012 afectando a numerosas empresas industriales de la región que destinadas una porción de su producción a los mercados internacionales. Entre enero y junio de 2015 las colocaciones externas de manufacturas de origen industrial con origen en Santa Fe se contrajeron en términos interanuales 44% en valor, equivalente a 500 millones de dólares, y 45% en volumen. Este comportamiento negativo se manifiesta en numerosos e importantes mercados de destino de la producción industrial santafesina, poniendo de manifiesto los serios problemas de competitividad internacional que la misma enfrenta por cuarto año consecutivo.
- La Incubadora de Empresas del PTLC es un ambiente acondicionado para favorecer el surgimiento y maduración de iniciativas empresariales. En la actualidad catorce empresas se encuentran en etapa de incubación.
- Los préstamos hipotecarios solo representan el 8,3% del total de préstamos otorgados por el sistema financiero al sector privado, mientras que los préstamos prendarios representan apenas otro 5,7% del total de préstamos. Por el contrario las financiaciones de menor plazo -adelantos y documentos- representan el 36% del total. Además, tarjetas de crédito y préstamos personales explican otro 42%. El 75% de las financiaciones otorgadas al sector privado vence en un plazo de hasta 24 meses. Es baja la canalización de recursos dirigidos al desarrollo del Sector Productivo lo cual limita la creación de oportunidades y de puestos de trabajo. Se considera necesario recrear instrumentos y mecanismos tendientes a incrementar y reorientar el crédito hacia el desarrollo productivo, en condiciones compatibles a la economía real.



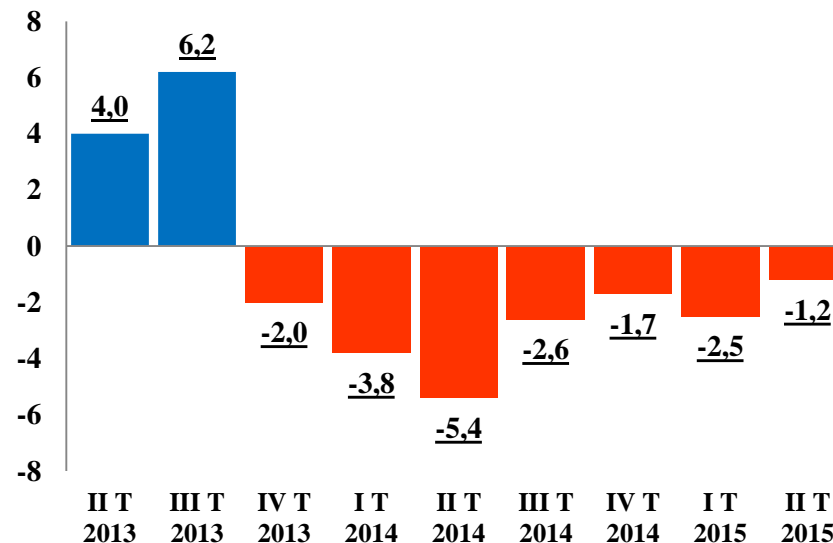
▪ La actividad industrial en la región centro y norte de la Provincia de Santa Fe se ubicó en el segundo trimestre de 2015 en un nivel 1,2% por debajo con respecto al mismo período del año anterior. Por séptimo trimestre consecutivo la industria regional mostró mermas interanuales aunque de menor intensidad. Al interior de la industria se observa situaciones disímiles. Cuatro de cada diez empresas consultadas presentaron un deterioro en su ritmo de operaciones que en promedio fue superior a los incrementos del grupo de firmas con mejoras en su nivel de demanda. Respecto al trimestre anterior resultó mayor la proporción de compañías que manifestó alzas en su producción.

## Utilización de la Capacidad Instalada



## Evolución de la Producción Industrial Regional

Variación porcentual interanual



▪ La Utilización de la Capacidad Instalada en la industria regional alcanzó en el segundo trimestre de 2015 al 67,1% de los recursos, un nivel levemente inferior al correspondiente al año anterior. Estos indicadores exteriorizan una cierta moderación del contexto recesivo reinante desde finales de 2013.

Fuente: Centro de Estudios del Comportamiento Industrial de la Unión Industrial de Santa Fe sobre la base de información relevada a un conjunto importante de empresas de alta representatividad del sector industrial en el centro y norte de la Provincia de Santa Fe.



# Dinámica de los Precios, Ingresos por Ventas y Costos



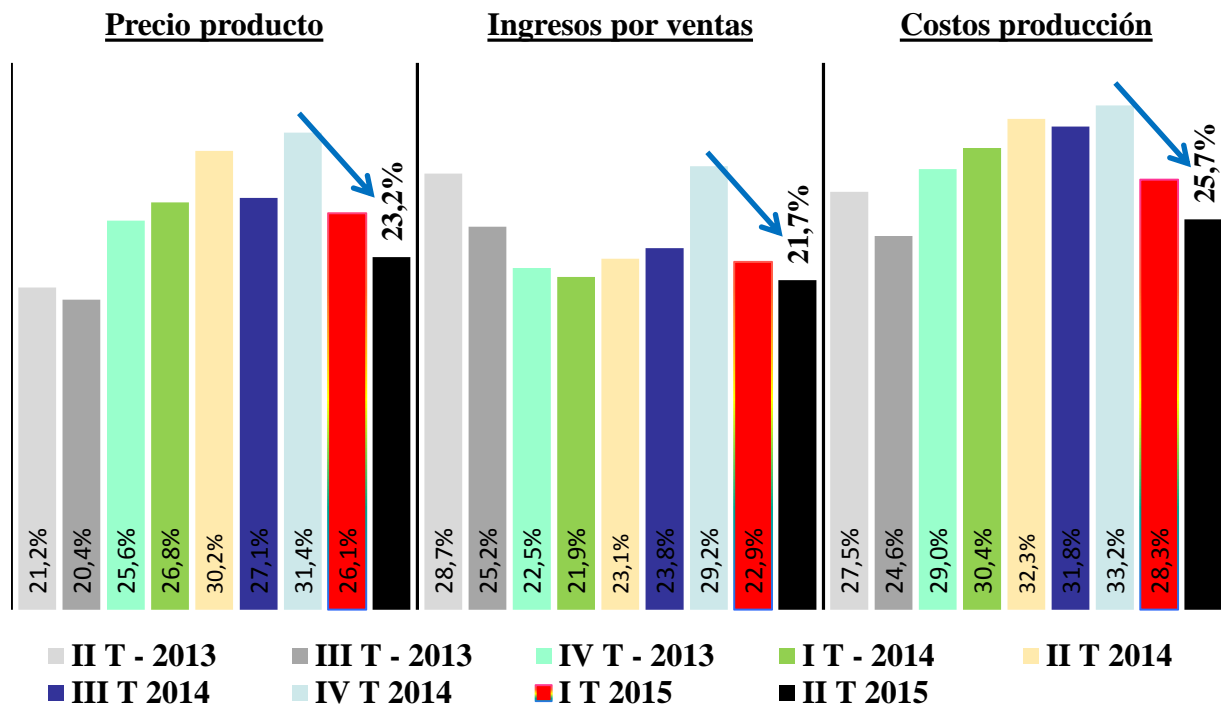
El comportamiento de las principales variables monetarias de la industria regional, precios, costos e ingresos por ventas, muestra una paulatina desaceleración desde comienzos de 2015.

La evolución del precio medio del principal producto elaborado en industrias de la región presentó en el segundo trimestre de 2015 un alza de 23,2% interanual.

Por su parte, los ingresos por ventas exhibieron entre los meses de abril, mayo y junio un ritmo de variación promedio de 21,7% con respecto al mismo período del año anterior.

El diferencial existente entre la dinámica de la facturación de las industrias (+21,7% interanual) y el precio medio del principal producto (+23,2% interanual) revela la menor actividad fabril (-1,2% interanual).

## Evolución interanual de variables significativas



Los costos de producción en las industrias consultadas mostraron en el segundo trimestre de 2015 un incremento promedio de 25,7% interanual, un ritmo inferior al observado en los anteriores seis trimestres. Entre los ítems de la estructura de costos identificados por las empresas por presentar los mayores aumentos sobresale: envases de productos lácteos, papel, acero, componentes electrónicos, reductores y fletes.

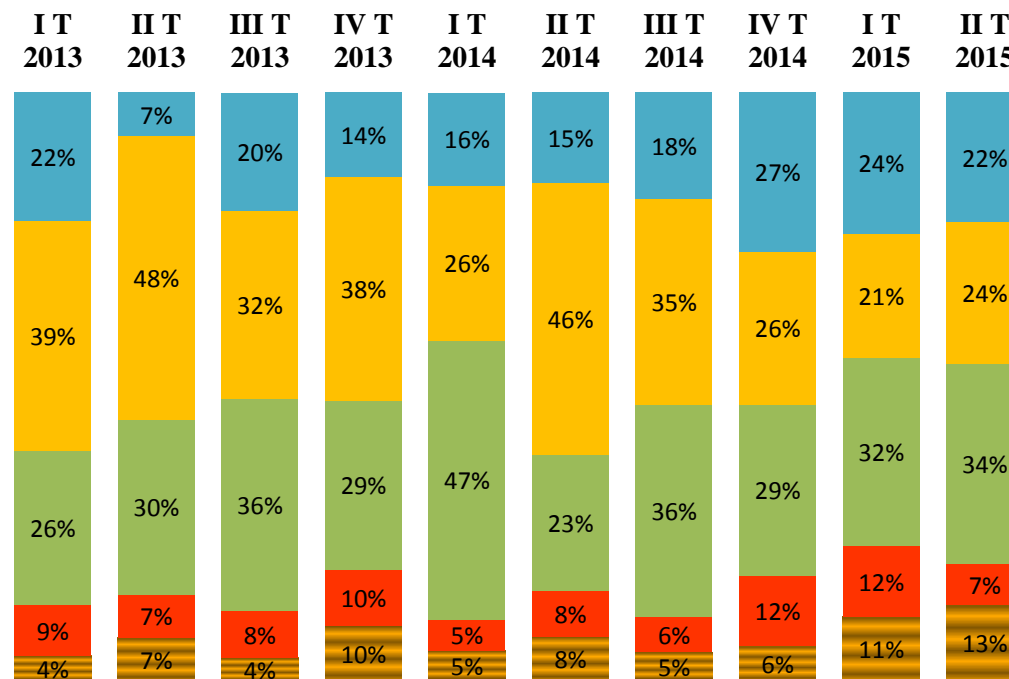


- El incremento en el precio de venta del principal producto elaborado (+23,2% interanual), se encontró por debajo de la trayectoria de los costos de producción (+25,7% interanual). Desde esta perspectiva general nuevamente se aprecia un deterioro de los márgenes de rendimiento económico.

- Seis de cada diez empresas manifestó haber enfrentado una desmejora en su set precio-costos con efecto negativo sobre sus niveles de rentabilidad.

- Los beneficios empresariales también muestran situaciones heterogéneas ya que un segmento considerable de empresas (46% de ellas) posee ratios aceptables de ganancias, no obstante, una de cada cinco empresas industriales de la región posee una rentabilidad nula o negativa.

## Evolución trimestral de los niveles de rentabilidad



■ Negativa ■ Nula ■ De 1% - 5% ■ De 6% - 10% ■ Más de 11%

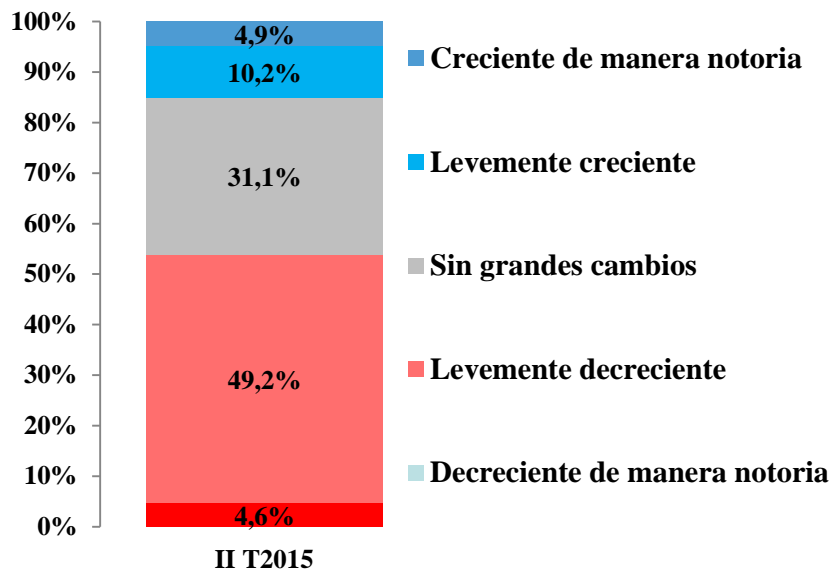




# Cartera de Pedidos y Sectores Relevados



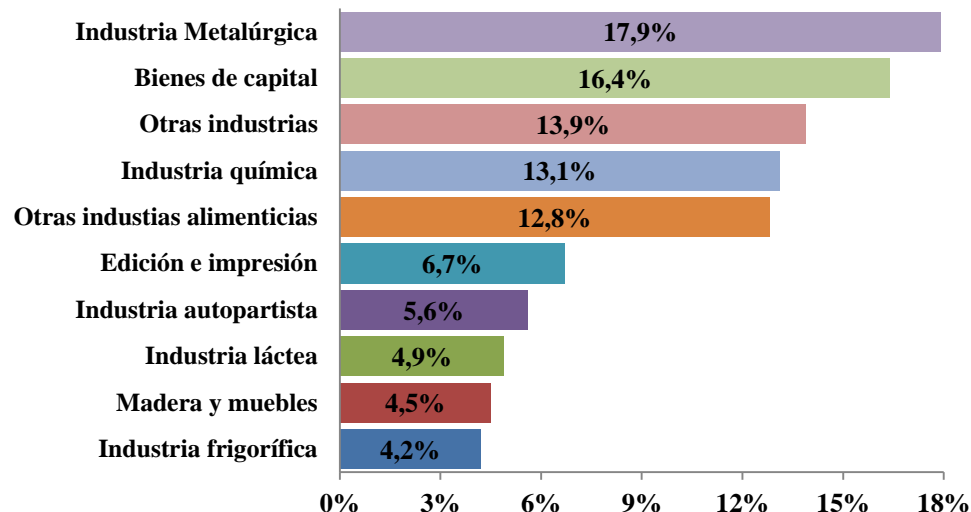
## Situación actual de la cartera de pedidos



- Las industrias analizadas pertenecen mayormente al complejo metalmeccánico integrado por la fabricación de productos de metal, autopartes y diversas herramientas, y maquinarias y equipos.
- Le sigue en importancia la industria alimenticia destacándose el sector lácteo, la actividad frigorífica y la elaboración de otros alimentos.
- Varios segmentos de la importante industria química, madera y muebles, y edición e impresión fueron otras actividades regionales relevadas en el segundo trimestre de 2015.

- Prácticamente el 55% de las industrias estudiadas evaluó de manera decreciente el *estado actual de su cartera de pedidos de producción*. Esta importante franja de empresas pone de manifiesto el debilitado nivel de actividad en la región.
- Tres de cada diez empresas calificó como estable su actual nivel de demanda. En el otro extremo, solo el 15% de las compañías consideró de manera ascendente el stock de pedidos registrados durante el segundo trimestre de 2015.
- La industria alimenticia exhibió en el segundo trimestre de 2015 un desempeño positivo de 1,3% interanual, mientras que el complejo metalmeccánico presentó un retroceso de 4,3% con respecto al mismo período del año anterior.

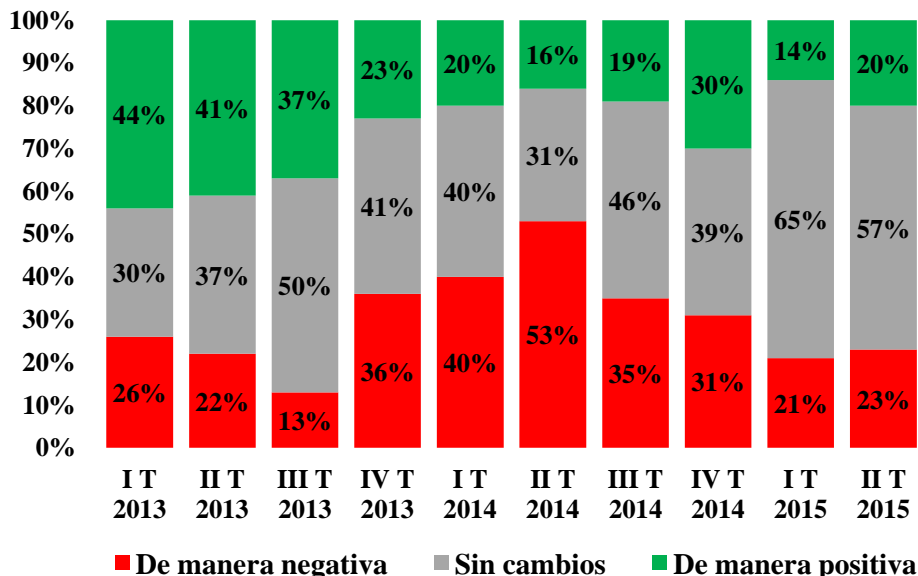
## Sectores industriales relevados



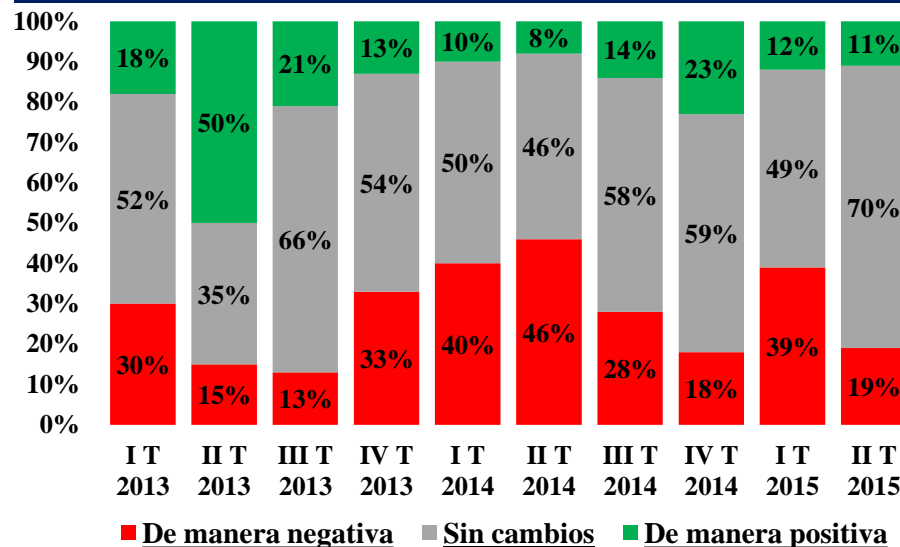


▪ A la luz de la actual cartera de pedidos de producción una porción mayoritaria de las empresas, que alcanza al 57% del total relevado, no espera modificaciones sustanciales en sus niveles de producción en el segundo semestre de 2015. Además, continúa siendo mayor el segmento de industrias con percepción negativa (23%) respecto de aquellas que aguardan una evolución satisfactoria (20%).

### ¿Cómo considera que evolucionará la producción de su empresa?



### ¿Cómo considera que evolucionará el empleo en su empresa?



▪ Entre los meses de abril, mayo y junio de 2015 se amplió hasta el 70% los pronósticos empresariales acerca de una situación de involución en materia de empleo para el próximo semestre. También se redujo a 11% la porción de firmas con expectativas favorables en materia de puestos de trabajo, no obstante y como dato alentador, se acotó a 19% la franja de empresas que vaticina una contracción en sus niveles de ocupación de recursos humanos.

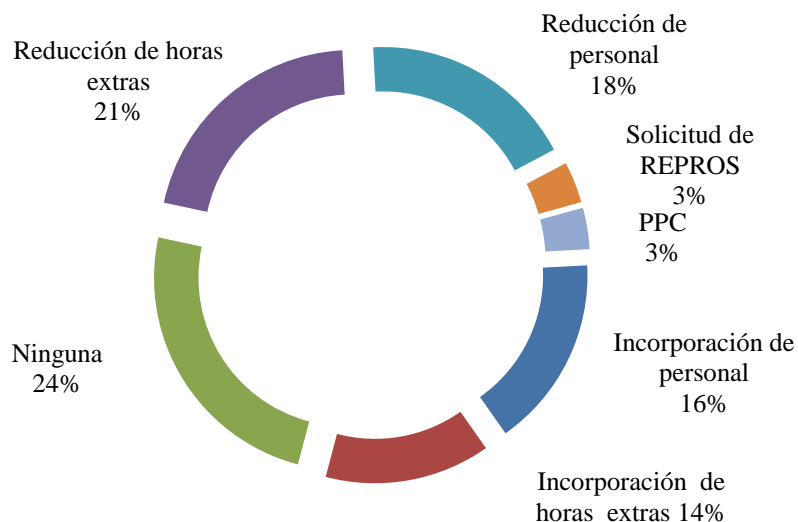
*Las exportaciones poseen las expectativas más desfavorables ya que el 45% de las industrias percibe un nuevo deterioro en los próximos seis meses. Contrariamente, la inversión muestra los mejores presagios ya que una de cada tres empresas espera incrementarla a corto plazo.*



▪ El nivel de empleo en la industria regional se contrajo 0,3% en el segundo trimestre de 2015. En línea con la dinámica recesiva de la producción, la evolución desfavorable en materia de puestos de trabajo, que se inicia en el tramo final del año 2013, acumula siete trimestres consecutivos de variaciones porcentuales negativas. En ese período la elasticidad empleo-producto es 0,3 evidenciando un acotado impacto negativo sobre el empleo de mano de obra. En el segundo trimestre del año se observó una mayor presencia relativa de firmas que sumaron horas extras o nuevo personal (30%); sin embargo, el 39% de las empresas redujo sus horas de trabajo o su plantel de personal.

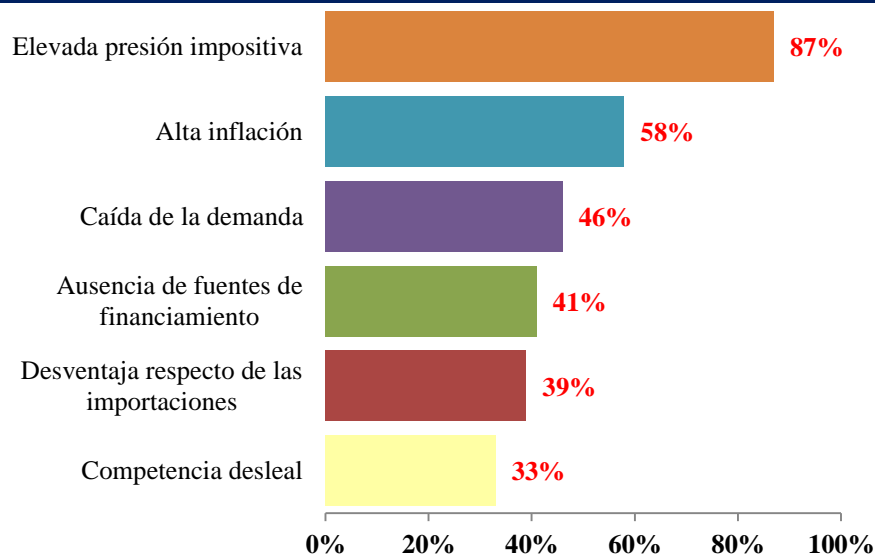
## Acciones tomadas por las empresas

Porcentaje sobre el total de respuestas



## Aspectos de mayor preocupación empresarial

Porcentaje de empresas

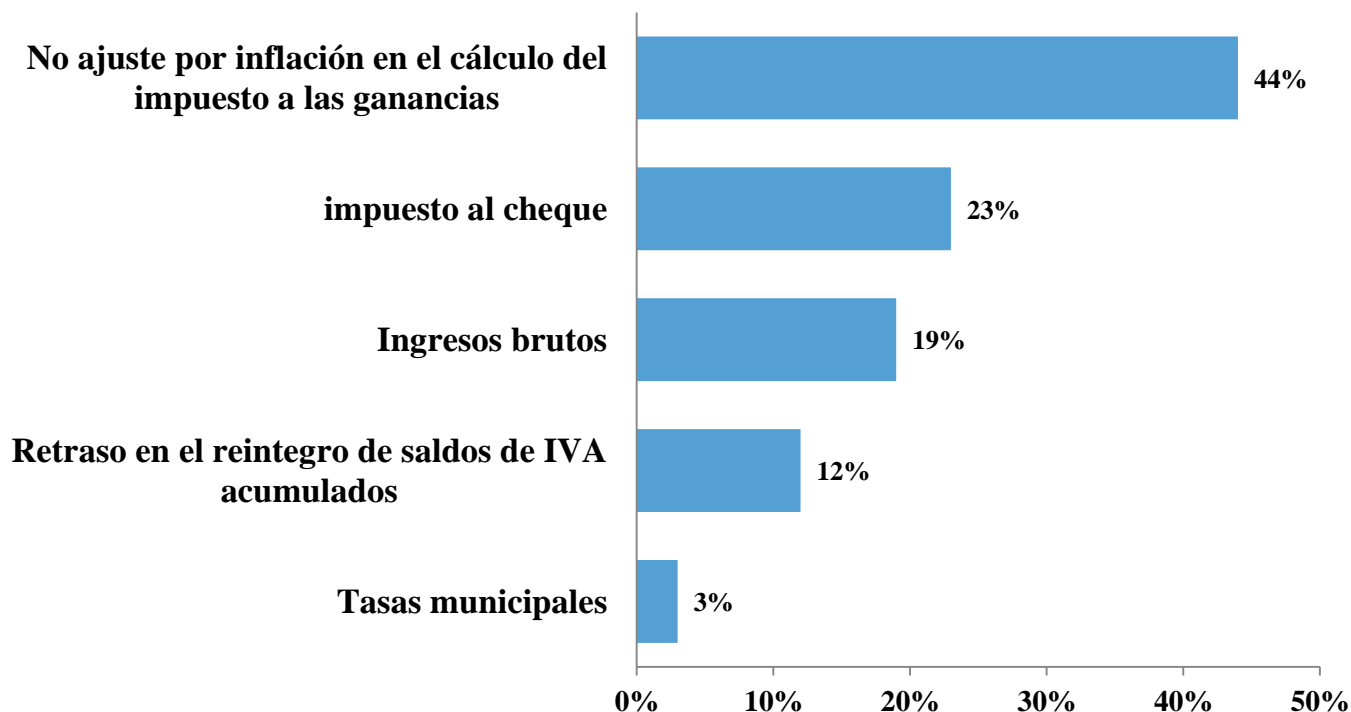


▪ Entre las principales problemáticas manifestadas por las industrias en la región, sobresalen en el segundo trimestre de 2015 la elevada presión impositiva, señalada por el 87% de las empresas; la inflación en el 58% de los casos; la caída de demanda de productos, 46%; la ausencia de fuentes de financiamiento 41%; las desventajas sobre la producción extranjera, 39%; y la competencia desleal para el 33% de las firmas consultadas. También fueron identificados como aspectos negativos las restricciones en materia de oferta de insumos importados y la inadecuada infraestructura.



En el plano tributario, el no ajuste por inflación en el cálculo del impuesto a las ganancias se muestra como la principal preocupación. En segunda instancia, el impuesto a débitos y créditos e ingresos brutos mantienen su relevancia en la consideración de los encuestados.

¿Cuál fue el aspecto tributario que más afectó a su negocio en 2014?





- La industrialización del algodón es una de las actividades industriales de mayor tradición en los departamentos del norte de la Provincia de Santa Fe, contando con importantes plantas desmotadoras.
- La transformación de la materia prima y la fabricación de maquinaria agrícola, actividades estrechamente integradas a la producción primaria y el transporte, constituyen importantes eslabones de este sistema productivo.
- A ellas se añaden tareas complementarias de investigación y desarrollo, que aplicadas en los últimos años con mayor intensidad y mejor dirección, tienden a promover la competitividad de esta cadena de valor con arraigo en el norte santafesino.

## Desmotadoras de algodón en Santa Fe

Plantas	Localidad	Capacidad nominal
Algodonera Avellaneda S.A.	Avellaneda	
Unión Agrícola	Avellaneda	39.000
Unión Agrícola	Villa Ocampo	14.000
Virili Gustavo	Villa Ocampo	
Gobbi Nuss SH (ex Delnar)	Villa Ocampo	9.000
Buyatti S.A.	Reconquista	
Sainder S.A.	Las Toscas	30.000
Sainder S.A. (ex Dagaro)	Las Toscas	9.000
Coop. Río Tapenagá	Florencia	
Coop. Romang	Romang	
Rino Coassin (Quiloaza)	San Javier	
Angel Bassan Hnos.	Villa Minetti	21.600

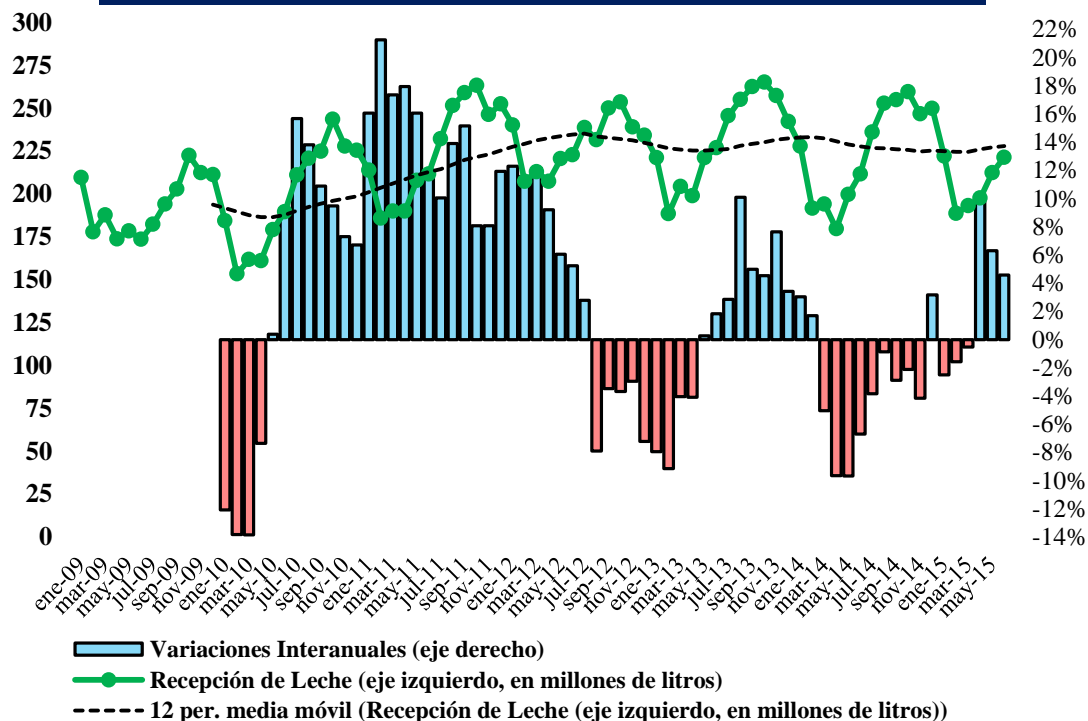
Fuente: J.J. Hinrichsen S.A. 2015.



El procesamiento de leche en siete grandes usinas localizadas en los departamentos Castellanos, Las Colonias y San Justo, alcanzó en el primer semestre de 2015 a 1.235 millones de litros, un registro 2,5% superior en relación a igual período del año anterior. La recepción de materia prima en el segundo trimestre del año mostró un claro incremento de 6,8% en relación a igual período de 2014, interrumpiéndose así cinco trimestres consecutivos de variaciones interanuales negativas. Para el mes de julio se estima que la producción retroceda 2% con respecto al año anterior.

- Las exportaciones de leche entera en polvo con origen provincial mostraron en el primer semestre de 2015 un nuevo retroceso interanual de 39,9% en valor y 17,6% en volumen, reflejando la significativa caída de los precios internacionales.
- De manera semejante, en los primeros seis meses de 2015 las colocaciones externas del conjunto de productos lácteos con origen en Santa Fe también presentó una importante disminución interanual de 37,7% en valor y 19,5% en peso.
- La industria láctea provincial enfrenta una severa crisis externa caracterizada por la caída de la demanda de sus productos, la sobreproducción mundial y los consecuentes menores precios FOB. En el primer semestre de 2015 esto generó una disminución de sus ingresos por exportación de 121 millones de dólares con respecto al mismo período del año anterior.
- A lo anterior se añaden los incrementos de costos que lleva a la industria a absorber importantes quebrantos económicos.

### Evolución de la recepción de leche en usinas de la región



Fuente: CECI-UISF en base a datos del Instituto de Investigaciones Económicas de FISFE, CIL, Ministerio de Agricultura, Ganadería y Pesca, Indec y referentes sectoriales.

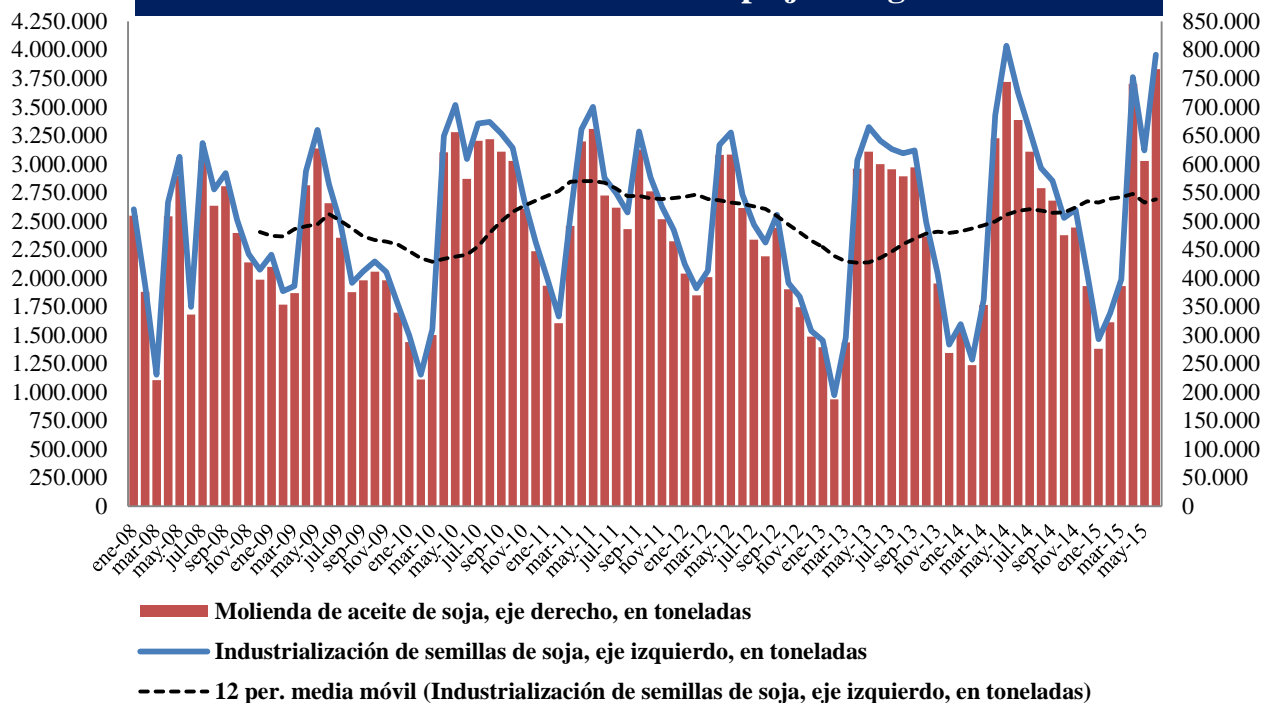


El procesamiento de soja en el polo industrial oleaginoso en la Provincia de Santa Fe observó en el primer semestre de 2015 un alza de 1,3% interanual. La industrialización en los seis primeros meses del año superó las 15,9 millones de toneladas. En el mismo sentido, la elaboración aceite de soja alcanzó en la primera mitad del año a prácticamente 3,1 millones de toneladas, observando un incremento de 4,1% con respecto al mismo período de 2014. En mayo, como secuela de un conflicto que mantuvo paralizada la actividad, la elaboración de subproductos y aceites mostró un retroceso de 20% en relación al mismo mes del año anterior. En junio la actividad sectorial volvió a mostrar niveles de producción claramente superiores al año anterior.

Las exportaciones de subproductos de soja con origen provincial presentaron en la medición acumulada al mes de junio de 2015 una disminución interanual de 28,2% en valor, equivalente a 1.088 millones de dólares, y de 1,2% en volumen, poniendo de manifiesto la profunda incidencia negativa de los menores precios internacionales.

Las colocaciones externas de aceite de soja se incrementaron en el primer semestre del año 7,9% interanual en volumen, pero descendieron en valores monetarios 12% interanual, representando una caída de ingresos externos de 142 millones de dólares.

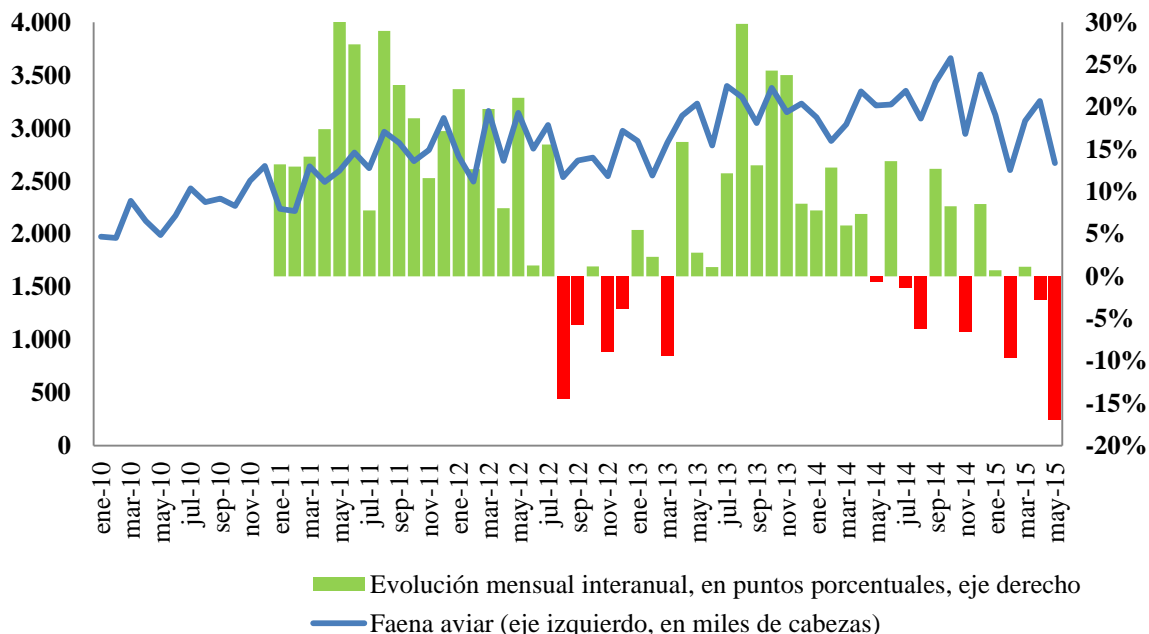
### Nivel de actividad en el complejo oleaginoso





- La faena de bovinos en once plantas de ciclo I localizadas en la región centro-norte de la Provincia de Santa Fe muestra en el cotejo acumulado al mes de junio de 2015 un incremento de 1,9% interanual. Al cierre del primer semestre de 2015 se procesaron 373 mil cabezas bovinas, 7 mil por encima respecto al mismo período del año anterior. Las exportaciones provinciales de carnes presentó al cierre del primer semestre de 2015 un alza interanual de 33,7% en peso y 10% en valor. Por su parte, las colocaciones externas de cueros también observaron una mejora de 8,6% en volumen y 2,6% en valores monetarios siempre en el cotejo interanual.
- La faena de aves en la Provincia de Santa Fe mostró en la medición acumulada al mes de mayo de 2015 un retroceso de 5,5% interanual. En los cinco primeros meses del año se procesaron 14,7 millones de cabezas de aves.

### Evolución de la faena de aves en la Provincia de Santa Fe



Fuente: CECI-UISF en base a datos del Instituto de Investigaciones Económicas de FISFE, Ministerio de Agricultura, Ganadería y Pesca y referentes sectoriales.





UNION INDUSTRIAL DE SANTA FE

## Industria Metalúrgica



CENTRO DE ESTUDIO DEL COMPORTAMIENTO INDUSTRIAL

**RESEÑA PROVINCIAL:** A nivel regional, en el mes de mayo se observaron diferencias en la magnitud de la contracción del nivel de actividad metalúrgica. **En la provincia de Buenos Aires** (incluye CABA), **el sector experimentó una caída interanual de -3,8%**, donde incidieron negativamente los rubros “*Máquinas y Equipos*”, “*Productos de Metal*” e “*Instrumentos médicos, ópticos y de precisión*”. **En la provincia de Santa Fe la actividad se contrajo -11,9% interanual, impulsada principalmente por “Maquinaria Agrícola” y “Productos de Metal”.** Por otra parte, **Córdoba presentó una disminución de su producción de -12,5%**, explicado en gran medida por el sector de “*Máquinas y Equipos*”, especialmente las firmas vinculadas a “*Maquinaria Agrícola*”. En el resto de las provincias también se evidencia cierta heterogeneidad en cuanto a la actividad, destacándose el buen desempeño de la provincia de Mendoza.

**PANORAMA NACIONAL:** En mayo la producción metalúrgica se contrajo **-5,3% interanual**, acelerando la caída con respecto al mes anterior (-0,5%). **Cabe destacar que este comportamiento se produce luego de un primer trimestre alcista (+3,8%)**, cuyo resultado se debe a la base de comparación de los primeros meses del año anterior, cuando el nivel de actividad se vio afectado por la devaluación de enero, los problemas de abastecimiento con algunas materias primas y el aumento de la tasa de interés, entre otros factores. **Como resultado de este proceso, el acumulado del 2015 exhibe un crecimiento de 1,1%** en relación al mismo período del 2014. En el mismo sentido, en mayo el nivel de utilización de la capacidad instalada (UCI) se ubicó en torno al **59,7%**, manifestando una caída interanual del **-3,6%**. Por el contrario, en el acumulado del año, el nivel de UCI acompañó el crecimiento de la producción **(+1,1%)** aunque su valor permanece por debajo del promedio exhibido en los últimos años. En este marco, la facturación en mayo tuvo un incremento promedio del **10% interanual**, poniendo de manifiesto una desaceleración en la dinámica de aumento de precios. Si bien estos datos describen la generalidad de la industria metalúrgica, en su interior se verifican diferentes comportamientos, ya que una tercera parte de las empresas sufrió una caída de su facturación mayor al **-20%**, y otro tercio aumentó sus ingresos por ventas al menos un **20%** en comparación al mismo mes de 2014.



- En el plano nacional a nivel sectorial **existe una importante heterogeneidad entre las principales actividades metalúrgicas**. Dentro de los rubros que tuvieron caídas en su producción durante mayo se encuentran “Máquinas y Equipos” (-11,6%), principalmente Maquinaria Agrícola (-24,7%); “Productos de Metal” (-4,2%) e “Instrumentos médicos, ópticos y de precisión” (-4,0%). Por otro lado, los rubros “Equipos y aparatos eléctricos” (+2,6%); “Remolques y semirremolques” (+2,0%) y “Autopartes” (+0,2%) mostraron un crecimiento en su nivel de actividad mensual.
- En relación a las expectativas de producción para el trimestre móvil junio-agosto, prevalece la idea de continuidad en las principales provincias. Cabe destacar que en relación a los meses anteriores, disminuyó el porcentaje de empresarios que espera una mejora en el corto plazo, mientras que casi un tercio de éstos cree que su actividad se verá disminuida.
- Se advierte cierta heterogeneidad en las expectativas en relación a las diferentes regiones. Santa Fe se muestra como la región más pesimista, con un bajo porcentaje de expectativas positivas. Por el contrario, en Buenos Aires y Córdoba la cantidad de empresarios que creen que la actividad mejorará en los próximos tres meses supera a los que expresan lo contrario.
- En relación a las distintas actividades del sector, el cuadro de expectativas general evidencia un perfil similar. Se destacan por sus perspectivas de mayor crecimiento los rubros de “Instrumentos médicos, ópticos y de precisión” y “Equipos y aparatos eléctricos”, mientras que en el rubro “Productos de Metal” prevalece una expectativa de menor desempeño.
- En el plano externo, **continúa verificándose una reducción en el volumen de comercio**, ya que en el primer cuatrimestre del 2015 **las exportaciones metalúrgicas** (u\$s 941 millones) **disminuyeron -21,4% interanual** y **las importaciones** (u\$s 7.182 millones) **-6,5%**. De esta forma, el sector acumula en el año un **déficit comercial de u\$s 6.241 millones**, un 3,8% más bajo que en el mismo período de 2014. En el sector de bienes de capital, las ventas al exterior disminuyeron -20,7% y las compras -2,6%. El déficit comercial alcanzó los u\$s 1.904 millones, siendo un 0,4% menor al de los primeros cuatro meses de 2014.

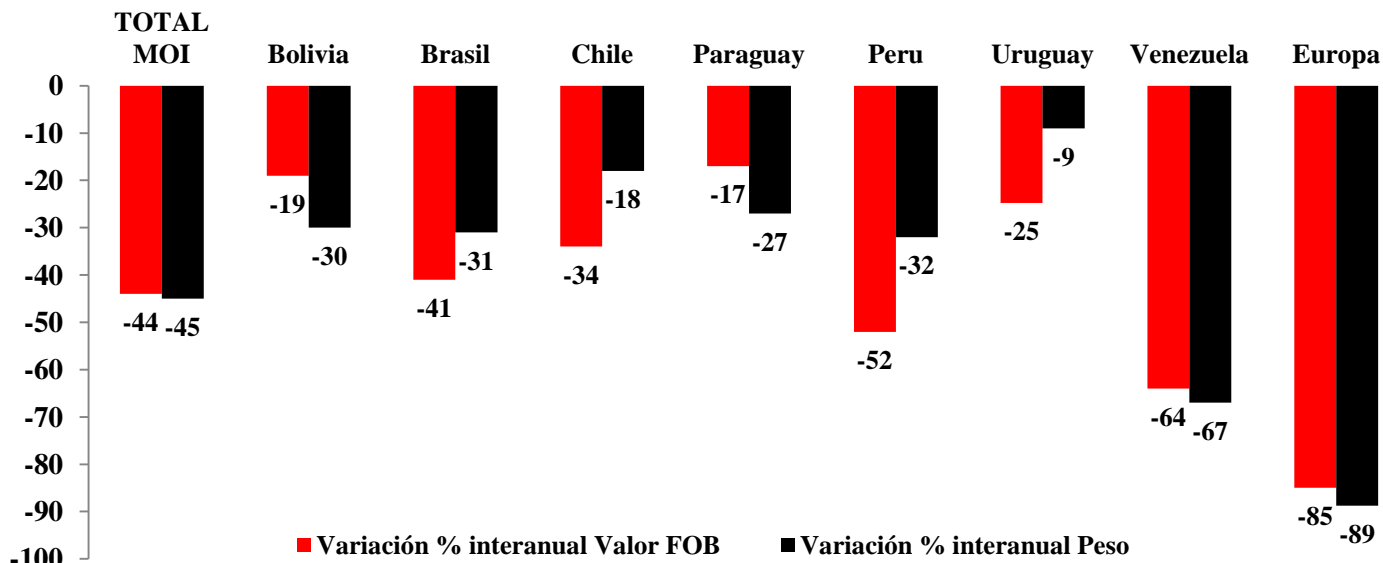


# Exportaciones Industriales



Las exportaciones provinciales de Manufacturas de Origen Industrial (MOI), especialmente las pertenecientes al complejo químico; productos de caucho; papel, cartón, imprenta y publicaciones; metales comunes y sus manufacturas; bienes de capital; material de transporte terrestre -industria autopartista- y vehículos de navegación marítima, continúan descendiendo. Esta trayectoria declinante se observa incluso desde el año 2012 afectando a numerosas empresas industriales de la región que destinadas una porción de su producción a los mercados internacionales. Entre enero y junio de 2015 las colocaciones externas de manufacturas de origen industrial con origen en Santa Fe se contrajeron en términos interanuales 44% en valor, equivalente a 500 millones de dólares, y 45% en volumen. Este comportamiento negativo se manifiesta en numerosos e importantes mercados de destino de la producción industrial santafesina, poniendo de manifiesto los serios problemas de competitividad internacional que la misma enfrenta por cuarto año consecutivo.

Exportaciones provinciales de Manufacturas de Origen Industrial según destinos seleccionados  
Primer semestre de 2015.





UNION INDUSTRIAL DE SANTA FE

# Ciencia y Tecnología para el Desarrollo Industrial



El Parque Tecnológico del Litoral Centro (PTLC) opera bajo la figura jurídica de sociedad anónima con participación estatal mayoritaria, en donde los sectores científico-académico, gubernamental y empresarial se asocian para apoyar el surgimiento de nuevas empresas de base tecnológica y elevado perfil innovador. Para lograr espacios adecuados donde crezcan *emprendimientos de base tecnológica*, el PTLC ofrece a personas innovadoras la infraestructura edilicia y los servicios acordes a la etapa de desarrollo de su idea-negocio. El Área de Pre-incubación, la Incubadora de Empresas, los contenedores de empresas para la Pre Radicación y los predios para radicación son las alternativas que se brinda a los emprendedores. En todas las fases de desarrollo de proyecto ellos cuentan con el asesoramiento en temas de negocios por expertos en las áreas jurídico, contable, financiero, ventas, mercados e imagen corporativa. Además se dispone de un sistema de seguridad y confidencialidad que resguardan el know how del emprendimiento. El PTLC facilita también la gestión y gerenciamiento de emprendimientos, identificando y formulando proyectos de I+D, realizando transferencias tecnológicas y brindando asistencia técnica a emprendedores, pymes y grandes empresas.

*La Incubadora de Empresas del PTLC es un ambiente acondicionado para favorecer el surgimiento y maduración de iniciativas empresariales. En la actualidad catorce empresas se encuentran en etapa de incubación. Hitrix:* desarrollo de soluciones de alto nivel en el ambiente del audio profesional, **Fichem:** materiales compuestos de relleno híbrido para piezas dentales, **Punto Sim:** solución móvil para control vehicular, **Shift4:** software para la gestión de instalaciones fijas contra incendios según Norma Iram 3546, **Novartek:** microcápsulas inyectables biocompatibles y bioasimilables, **CTS Sistemas:** ganadería de precisión, **Incubatech:** aplicación de tecnologías en procesos productivos obtenidas como resultado de la investigación y desarrollo científico-tecnológico, **ProtechPharma:** desarrollo de productos farmacéuticos por tecnología de ADN recombinante, **Bioparx:** desarrollo y manufactura instrumental de productos médicos de alta calidad que mejoran la salud y extienden la vida, **Puyer:** pata de empuje náutica, **Dint:** sistema de seguimiento y arresto domiciliario de recursos, **Acronex:** banderillero Satelital mapeador universal en tiempo real, **Asso:** soluciones informáticas que permitan relevar, auditar y fortalecer las bases informáticas de la empresa, y **Lipomize:** tecnología y productos liposomales a medida.



- El crédito constituye un elemento primordial para el desempeño de una economía nacional, regional, y también para los sectores de la producción y las empresas. Su escasez, racionamiento y limitaciones en su acceso, constituye un obstáculo severo al desenvolvimiento de aquellas al restringir la concreción de proyectos de expansión productiva. La relación entre el total de préstamos y el PBI de nuestro país es menor a 20%, nivel claramente inferior al observado en otras naciones latinoamericanas.
- Es reducido el número de entidades financieras en nuestro país y es elevada la concentración existente. Los diez primeros bancos concentran el 69% del total de préstamos del sistema financiero. Los préstamos superiores a un millón de pesos conforman menos del 1% del total operaciones, sin embargo, representan el 59% del total del préstamos en situación normal.
- Del total de financiaciones otorgadas por el sistema financiero el 34,9% esta destinado a préstamos a personas físicas en relación de dependencia laboral; contrastando con el 2% orientada al sector de la construcción; 8,6% al comercio mayorista y minorista; 11,7% a la producción primaria, y 16% a la industria manufacturera.
- Los préstamos hipotecarios solo representan el 8,3% del total de préstamos otorgados por el sistema financiero al sector privado, mientras que los préstamos prendarios representan apenas otro 5,7% del total de préstamos. Por el contrario las financiaciones de menor plazo -adelantos y documentos- representan el 36% del total. Además, tarjetas de crédito y préstamos personales explican otro 42%. El 75% de las financiaciones otorgadas al sector privado vence en un plazo de hasta 24 meses.
- Es baja la canalización de recursos dirigidos al desarrollo del Sector Productivo lo cual limita la creación de oportunidades y de puestos de trabajo.
- Los Bancos Privados muestran tasas reales de interés activas elevadas y altos spread. El segmento de pequeñas y medianas empresas enfrenta mayores costos financieros y limitaciones crediticias más pronunciadas. Además, la creación de empresas no accede a financiamiento bancario coartando las posibilidades de pequeños emprendedores.
- Por lo anterior se considera necesario recrear instrumentos y mecanismos tendientes a incrementar y reorientar el crédito hacia el desarrollo productivo, en condiciones compatibles a la economía real.



UNION INDUSTRIAL DE SANTA FE

# Unión Industrial de Santa Fe



CENTRO DE ESTUDIO DEL COMPORTAMIENTO INDUSTRIAL

**Alejandro Taborda**

PRESIDENTE

**María Galán**

**Fernando Greco**

**Lucía Mosconi**

**Gabriel Frontons**

CENTRO DE ESTUDIOS DEL COMPORTAMIENTO INDUSTRIAL