



UNION INDUSTRIAL DE SANTA FE

Unión Industrial de Santa Fe



CENTRO DE ESTUDIO DEL COMPORTAMIENTO INDUSTRIAL

Informe de Actividad Industrial Regional

Segundo Trimestre de 2016

Año 4 - Número 14



RESUMEN EJECUTIVO

- **La actividad fabril en la región centro y norte de la Provincia de Santa Fe presentó en el segundo trimestre de 2016 un nivel de producción 5,7% inferior en relación a igual período del año anterior. Durante los meses de abril, mayo y junio de 2016 se extendió y profundizó el contexto recesivo por el cual transita la industria manufacturera regional.** Dos de cada tres empresas industriales mostraron retrocesos de producción en torno a -12,4% interanual, mientras que solo un quinto de ellas exhibieron mejoras del orden de +11,6% respecto del segundo trimestre de 2015.
- **La Utilización de la Capacidad Instalada en la industria regional fue de 65,6% en el segundo trimestre de 2016, un nivel también por debajo en relación al mismo período del año anterior. Las industrias metalúrgicas y autopartistas presentan los menores niveles de uso de la capacidad instalada situado en el 54%.**
- **En un contexto de aceleración de la tasa de inflación, los costos medios de producción de las industrias relevadas mostraron en el segundo trimestre de 2016 un incremento de 41,3% interanual, sensiblemente superior a lo observado en anteriores períodos.** Entre los ítems de la estructura de costos que presentaron los mayores aumentos sobresalen los insumos siderúrgicos, papel, envases y energía eléctrica.
- **El precio medio del principal producto elaborado por las industrias presentó en el segundo trimestre de 2016 un alza de 35,6% en relación a igual período del año anterior. Los ingresos por ventas en las empresas manufactureras de la región, observaron en el segundo trimestre de 2016 una trayectoria claramente por debajo respecto del precio del producto y de los costos, evidenciando el deterioro de los márgenes de rentabilidad.**
- **El nivel de demanda reflejado a través de la situación actual de la cartera de pedidos de las industriales en la región centro y norte de la Provincia de Santa Fe, observó en el segundo trimestre de 2016 una nueva desmejora. Seis de cada diez empresas evaluaron de manera decreciente su actual nivel de pedidos, al tiempo que solo el 15% de las firmas consultadas manifestaron una cierta recomposición.**
- **En materia de ocupación de recursos humanos en el segundo trimestre de 2016, a pesar de los redoblados esfuerzos tendientes a sostener los puestos de trabajo, el 41% de las acciones empresariales estuvieron dirigidas a reducir el nivel de contratación. La porción de respuestas referidas a incorporación de personal mostró un valor mínimo.**



RESUMEN EJECUTIVO

- **La producción de carne aviar presentó en los cinco primeros meses de 2016 una importante contracción.** La faena de aves en Santa Fe observó en la medición acumulada al mes de mayo una caída interanual de 9%, semejante a lo acontecido en el plano nacional (-8,6% i.a.). Este resultado desfavorable se fundamentó en la baja de 7% del consumo interno y en el comportamiento de las exportaciones al retroceder 31% interanual. Las importaciones avícolas crecieron 128% en relación al año anterior.
- **La faena bovina en la Provincia de Santa Fe mostró en junio de 2016 un retroceso interanual de 11,6%, acumulando en el primer semestre una caída de 8% respecto al mismo período del año anterior.** En términos de kilogramos procesados la merma interanual al mes de junio alcanzó a 6,6%, evidenciando el mayor peso promedio de las carcasas.
- **La industrialización de materia prima en las principales usinas lácteas en la región presentó en el segundo trimestre de 2016 una estrepitosa retracción de 29,9% en relación al mismo período del año anterior.** La industria láctea en Santa Fe muestra en la actualidad niveles de producción mínimos históricos. A las dificultades climatológicas y sus secuelas sobre el sector primario, se adiciona la retracción del consumo interno, la debilitada demanda mundial y los mayores costos de producción. **La recepción de leche en las principales industrias de la región centro y norte de Santa Fe alcanzó en el primer semestre de 2016 a 1.014 millones de litros, equivalente a un retroceso interanual de 18,4%.** La crisis hídrica impacta con severa intensidad la producción en prácticamente la totalidad del territorio de Santa Fe. **En junio de 2016 la recepción de leche en las grandes plantas de la región cayó por tercer mes consecutivo en una cifra cercana a -30% interanual.**
- La producción del complejo metalúrgico en la Provincia de Santa Fe presentó en el mes de mayo de 2016 una caída interanual de -3,5%. La industria metalúrgica muestra una elevada heterogeneidad empresarial en cuanto a nivel de actividad. **El 44% de las empresas relevadas manifestó mermas de producción que promediaron el -34% en relación a mayo de 2015.** Contrariamente, el 52% de las fábricas mostró mejoras en torno a +18% interanual. El nivel de utilización de la capacidad instalada en la industria metalúrgica santafesina presentó en mayo de 2016 una baja interanual ubicándose en el 62% de los recursos, un nivel claramente por debajo respecto del año anterior. Los ingresos corrientes por ventas mostraron en mayo un nivel 24,7% superior a 2015 que al ser cotejado con la tasa anualizada de inflación evidencia un importante retroceso en términos reales. El 27% de firmas metalúrgicas en Santa Fe mostró caídas absolutas de facturación de -30 % interanual.



RESUMEN EJECUTIVO

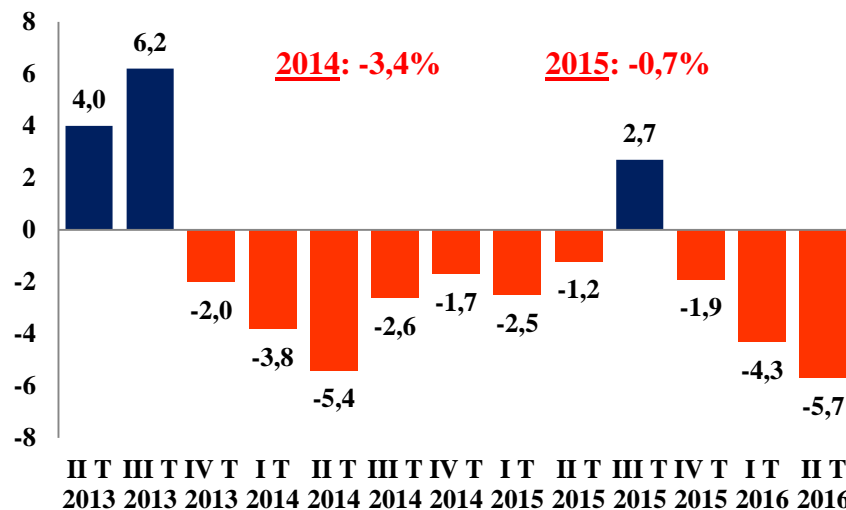
- En el mes de mayo de 2016 el personal ocupado en la industria metalúrgica registro un descenso en este caso de 1,5% en relación a igual mes del año anterior. Complementariamente el 42% de las industrias expresó haber reducido sus horas extras, la jornada laboral o solicitó REPROS. Desde la perspectiva sectorial sobresale la diversidad de situaciones en cuanto a niveles de producción, hallándose para un mismo sector realidades empresariales diferentes, aunque predominando los desempeños negativos. La industria de la maquinaria agrícola mostró en mayo una recomposición de 6% interanual, mientras que diversos sectores fabricantes de bienes de capital presentaron caídas interanuales de -13%. Deducida la coyuntura favorable de la maquinaria agrícola, la industria metalúrgica mostró en Santa Fe un caída interanual de -8,6%.
- La contracción actual de la industria y de la actividad económica en general, se contraponen a la dinámica de las importaciones de bienes de consumo que muestran incrementos en cantidad y elevados coeficientes de elasticidad-precio. En volumen las importaciones de bienes de consumo crecieron en el primer semestre de 2016 el 22,2% interanual, mientras que las de vehículos automotores de pasajeros lo hicieron el 45,7% interanual. Complementariamente, las importaciones de bienes intermedios, mayormente ligadas al desempeño de la actividad productiva, aumentaron en volumen solo el 2,2%, presentando una escasa sensibilidad a los menores precios internacionales.
- El Ministerio de la Producción de la Provincia de Santa Fe implementó recientemente el OBSERVATORIO DE IMPORTACIONES del cual participa la Federación Industrial de Santa Fe. El mismo suministra información actualizada sobre la evolución de las importaciones permitiendo así disponer de un mecanismo de alerta temprana.
- Recientemente fue sancionado el Régimen de Fortalecimiento del Autopartismo Argentino con el objeto de promocionar y desarrollar el sector autopartista nacional. Este régimen reviste particular importancia para la Provincia de Santa Fe dada la destacada actividad de proveedores de la industria automotriz, de terminales y del sector de fundición.
- La nueva Ley Pyme sancionada recientemente prevé un conjunto importante de herramientas promocionales para el desarrollo de la micro, pequeña y mediana empresa.



La actividad fabril en la región centro y norte de la Provincia de Santa Fe presentó en el segundo trimestre de 2016 un nivel de producción 5,7% inferior en relación a igual período del año anterior. Durante los meses de abril, mayo y junio de 2016 se extendió y profundizó el contexto recesivo por el cual transita la industria manufacturera regional. Dos de cada tres empresas industriales mostraron retrocesos de producción en torno a -12,4% interanual, mientras que solo un quinto de ellas exhibieron mejoras del orden de +11,6% respecto del segundo trimestre de 2015.

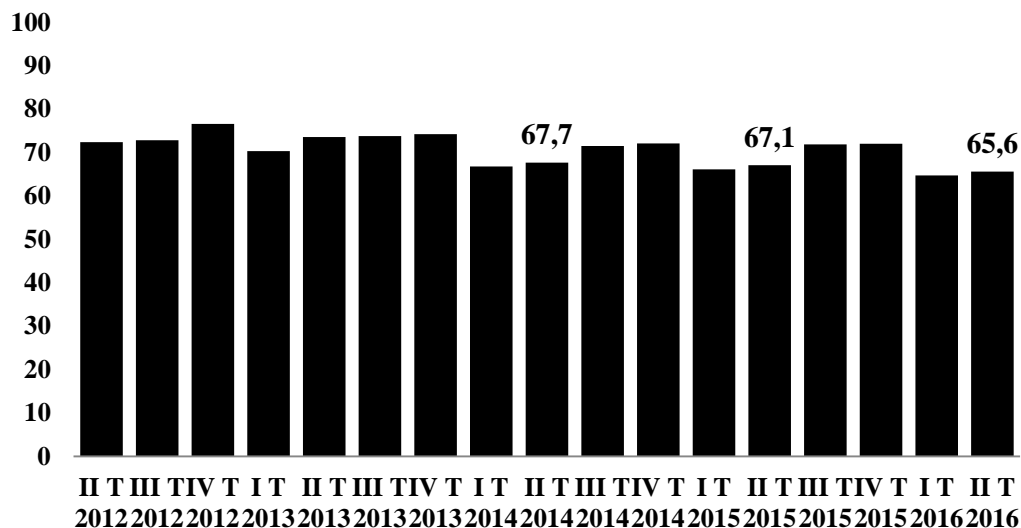
Evolución de la Producción Industrial Regional

Variación porcentual interanual



Utilización de la Capacidad Instalada

En porcentaje



La Utilización de la Capacidad Instalada en la industria regional fue de 65,6% en el segundo trimestre de 2016, un nivel también por debajo en relación al mismo período del año anterior. Las industrias metalúrgicas y autopartistas presentan los menores niveles de uso de la capacidad instalada situado en el 54%.

Fuente: Centro de Estudios del Comportamiento Industrial de la Unión Industrial de Santa Fe sobre la base de información relevada a un conjunto importante de empresas de alta representatividad del sector industrial en el centro y norte de la Provincia de Santa Fe.

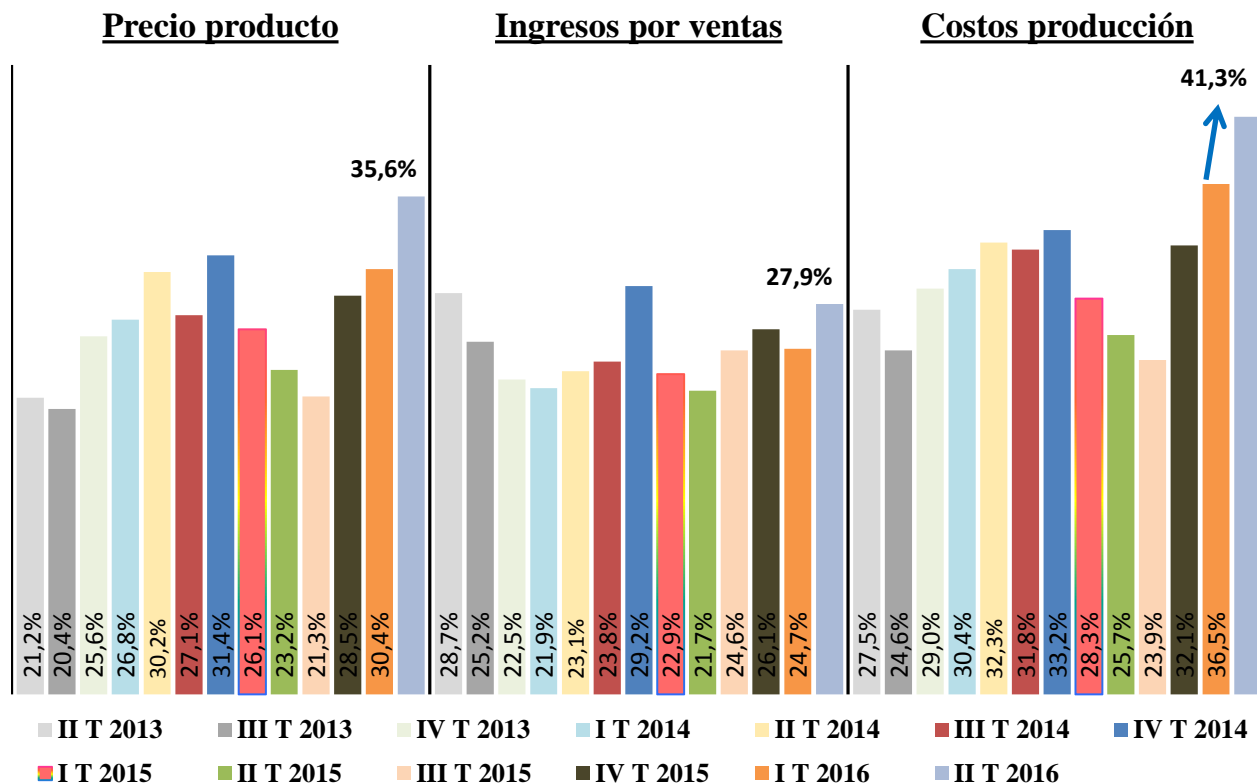


En un contexto de aceleración de la tasa de inflación, los costos medios de producción de las industrias relevadas mostraron en el segundo trimestre de 2016 un incremento de 41,3% interanual, sensiblemente superior a lo observado en anteriores períodos. Entre los ítems de la estructura de costos que presentaron los mayores aumentos sobresalen los insumos siderúrgicos, papel, envases y energía eléctrica.

El precio medio del principal producto elaborado por las industrias presentó en el segundo trimestre de 2016 un alza de 35,6% en relación a igual período del año anterior.

Los ingresos por ventas en las empresas manufactureras de la región, observaron en el segundo trimestre de 2016 una trayectoria claramente por debajo respecto del precio del producto y de los costos, evidenciando el deterioro de los márgenes de rentabilidad.

Evolución interanual de variables significativas



La ralentización de los ingresos por ventas, +27,9% interanual, respecto del precio promedio del principal producto elaborado, +35,6% interanual, se manifiesta en la caída de la actividad industrial, -5,7% interanual.



En el segundo trimestre de 2016 la caída interanual de la actividad fabril se correspondió con una merma del nivel de empleo de -0,7% trimestral.

A partir del cuarto trimestre de 2013 y hasta la actualidad, el nivel de actividad fabril muestra una trayectoria descendente con impacto negativo aunque acotado sobre el nivel de ocupación.

Dinámica de la Producción y el Empleo Industrial

Variaciones porcentuales

PRODUCCIÓN: 2014: -3,4%

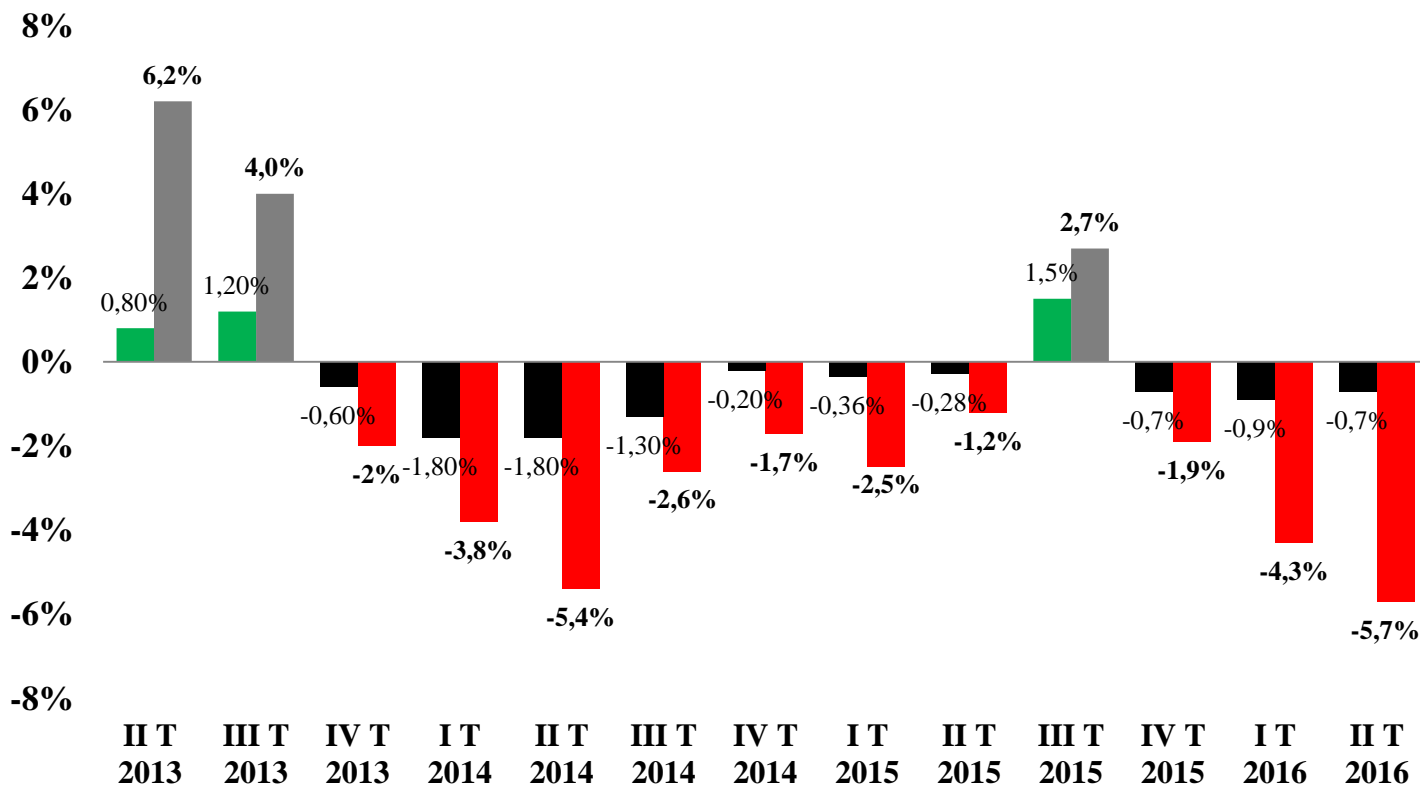
2015: -0,7%

2016: -5%

EMPLEO: 2014: -1,3%

2015: 0%

2016: -0,8%



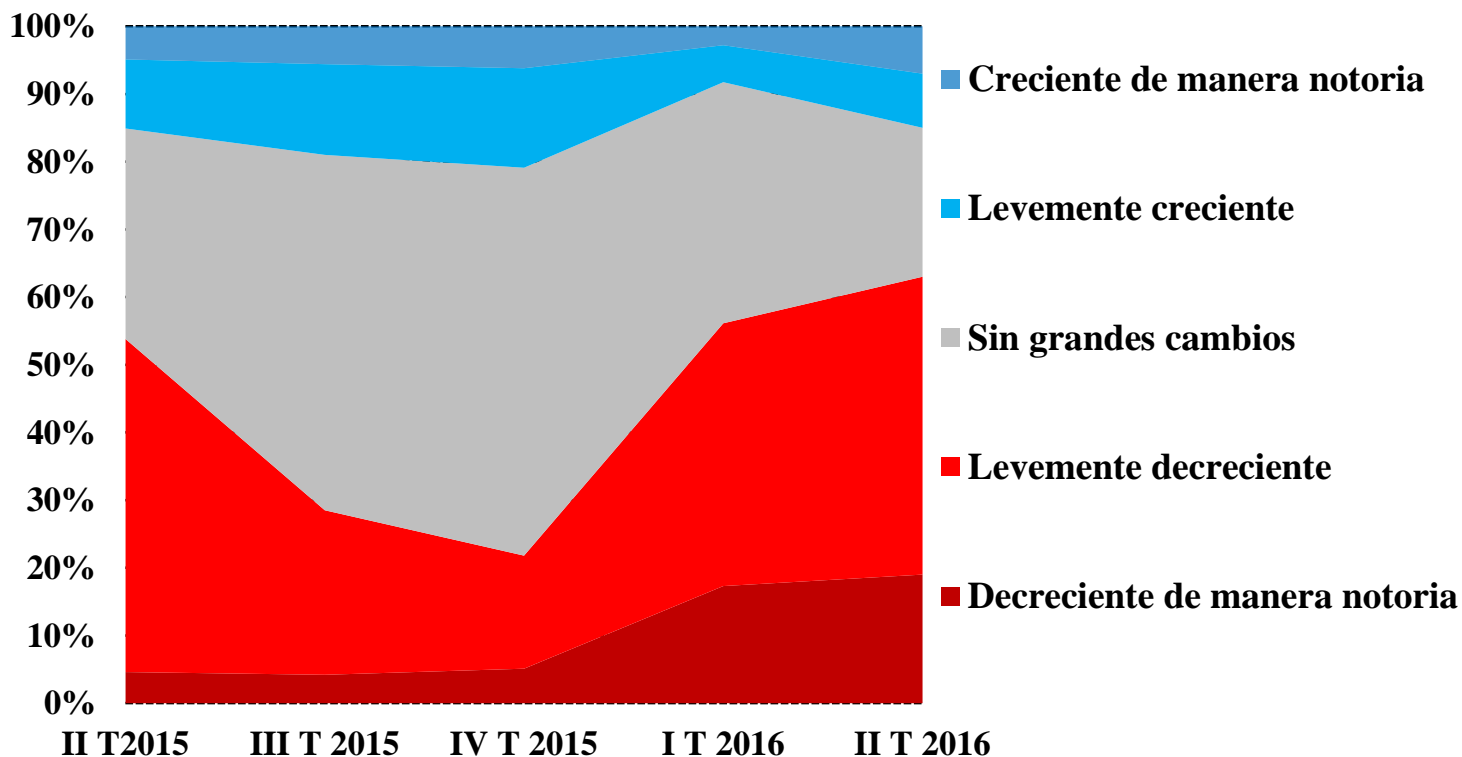
■ Producción física

■ Empleo industrial



El nivel de demanda reflejado a través de la situación actual de la cartera de pedidos de las industriales en la región centro y norte de la Provincia de Santa Fe, observó en el segundo trimestre de 2016 una nueva desmejora. Seis de cada diez empresas evaluaron de manera decreciente su actual nivel de pedidos, al tiempo que solo el 15% de las firmas consultadas manifestaron una cierta recomposición.

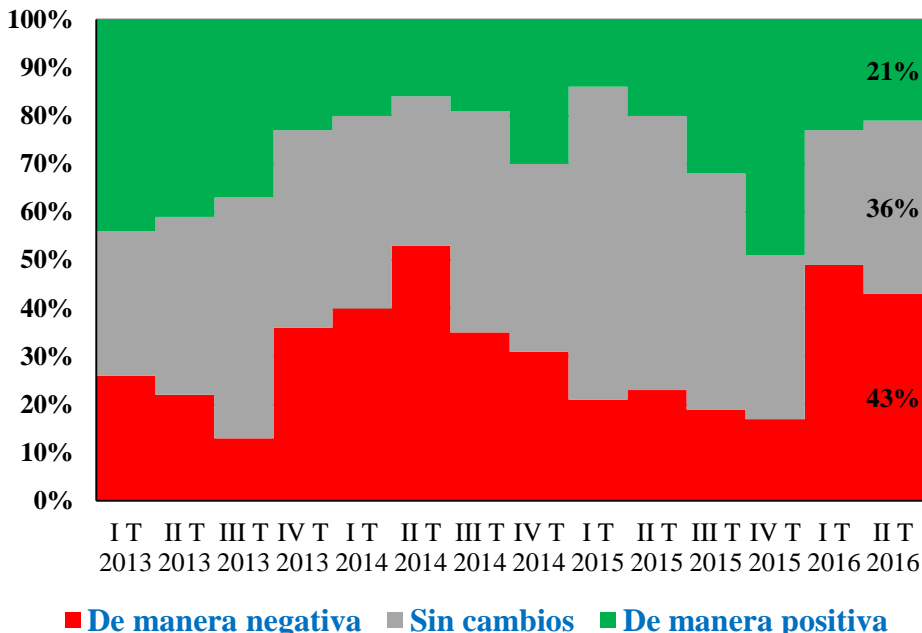
Situación actual de la cartera de pedidos



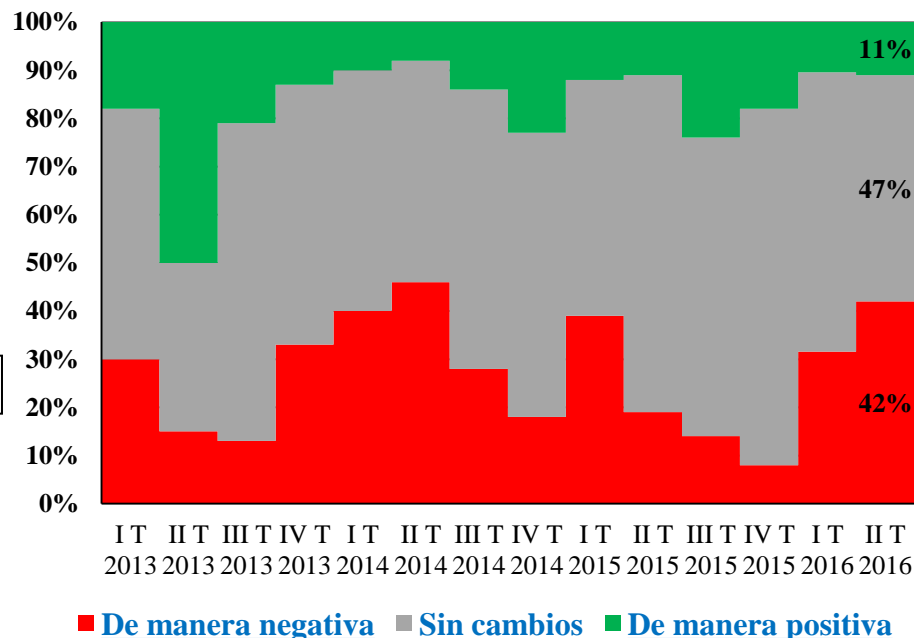


- Con respecto a expectativas empresariales el 43% de las industrias consultadas aguarda para los próximos meses una dinámica desfavorable de su nivel de producción.
- En el otro extremo, una de cada cinco compañías de la región vaticina una recomposición de su nivel de actividad.
- Complementariamente, el 36% restante espera una dinámica productiva semejante a la actual.

¿Cómo considera que evolucionará la producción de su empresa?



¿Cómo considera que evolucionará el empleo en su empresa?



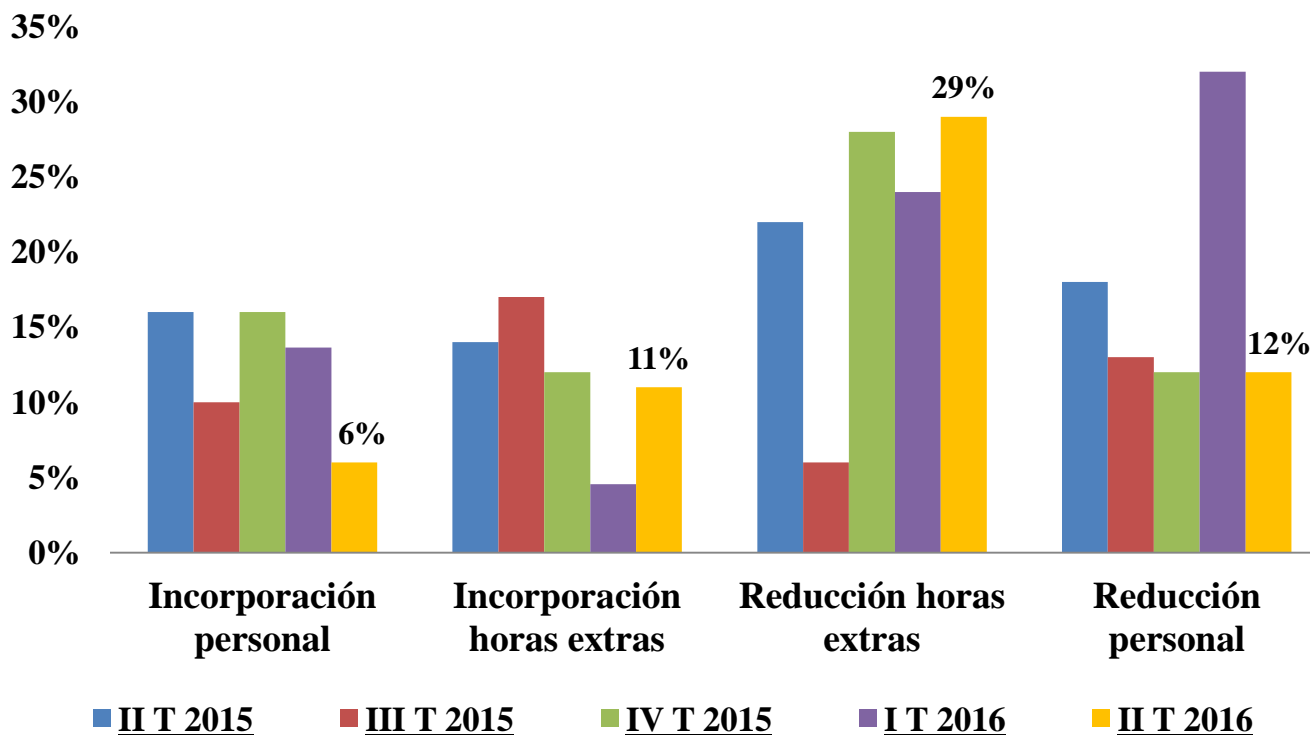
En relación a la demanda de empleo de recursos humanos actualmente continúa siendo elevada la percepción negativa por parte de las industrias. El 42% de ellas estima para los próximos meses un descenso en su plantel de personal. De manera semejante a lo observado en el informe anterior, solo una de cada diez firmas muestra expectativas alentadoras en cuanto a creación de empleo.



En materia de ocupación de recursos humanos en el segundo trimestre de 2016, a pesar de los redoblados esfuerzos tendientes a sostener los puestos de trabajo, el 41% de las acciones empresariales estuvieron dirigidas a reducir el nivel de contratación. La porción de respuestas referidas a incorporación de personal mostró un valor mínimo.

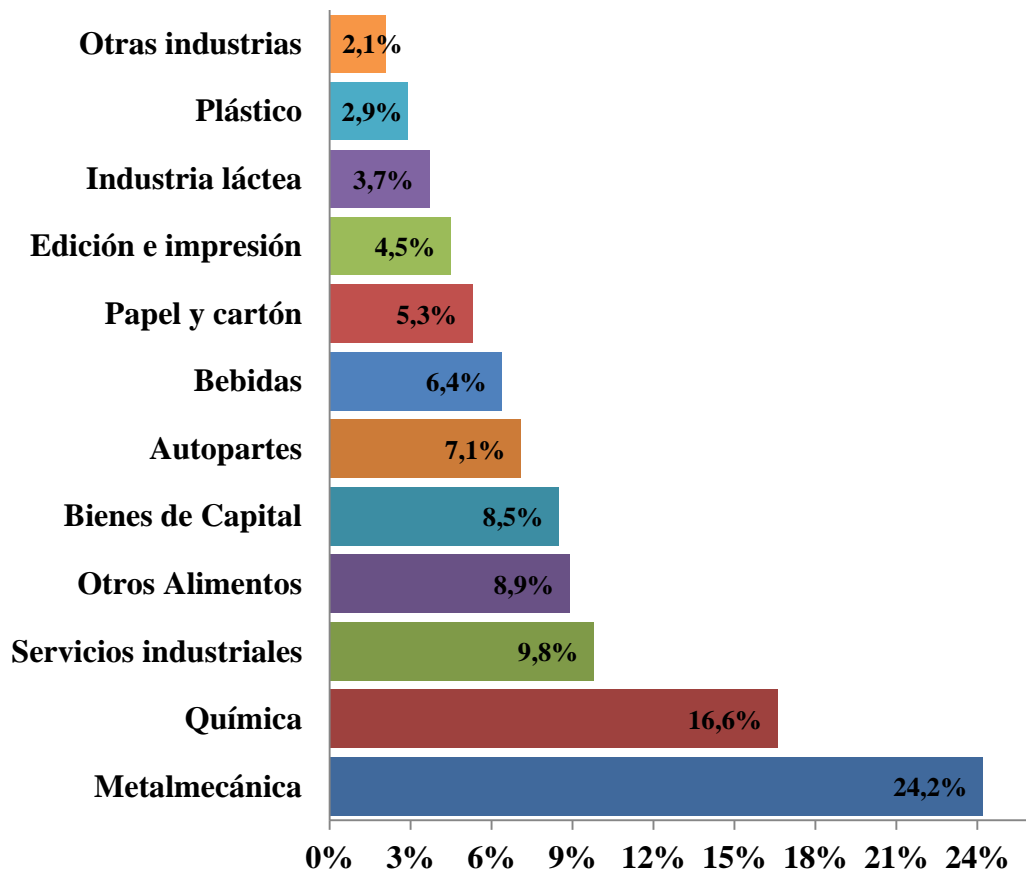
Acciones tomadas por las empresas

Porcentaje sobre el total de respuestas





Sectores industriales



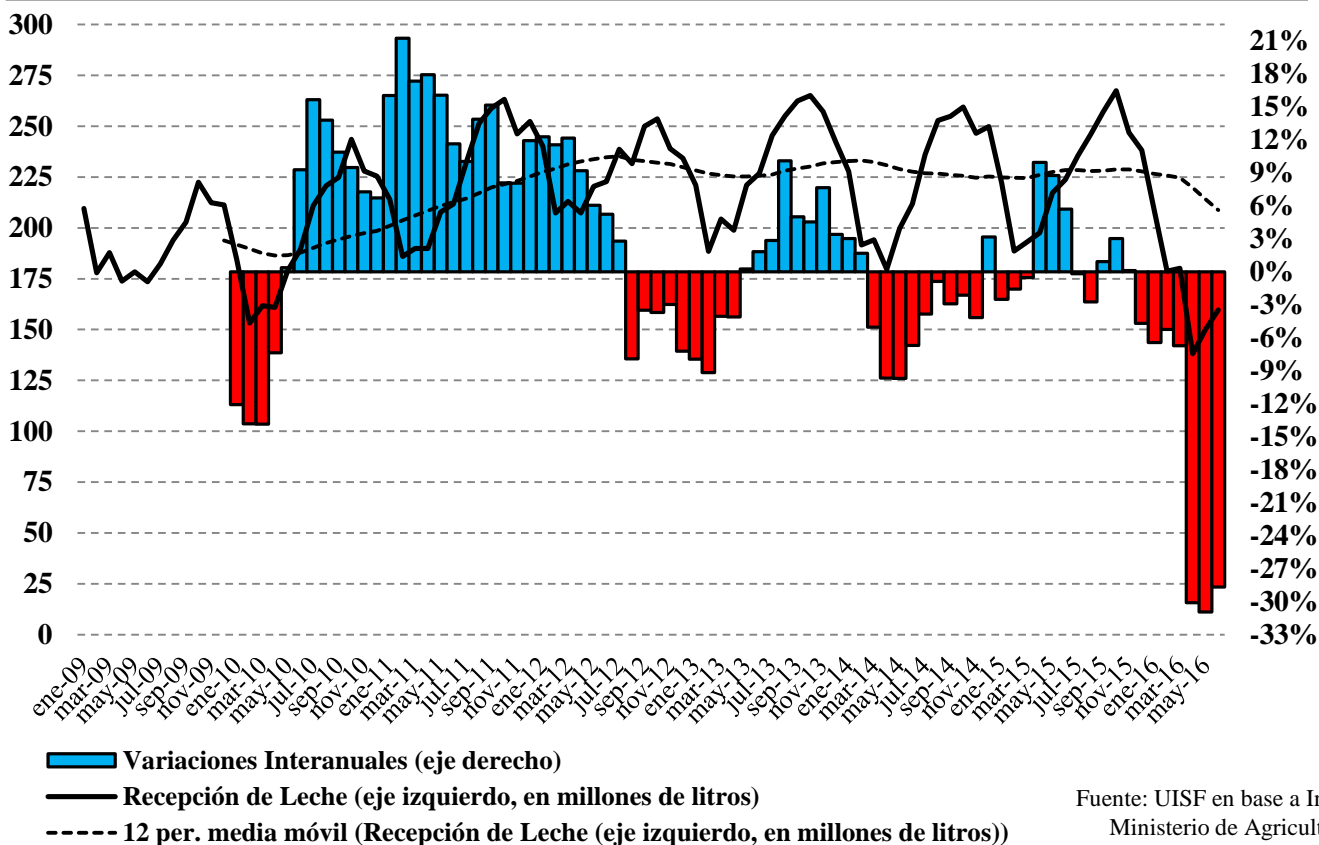
El relevamiento del Centro de Estudios del Comportamiento Industrial de la Unión Industrial de Santa Fe correspondiente al segundo trimestre de 2016 se realizó en el mes de julio entre empresas con actividad en la región centro y norte de la Provincia de Santa Fe.

Entre ellas figuran la industria metalmecánica (24,2%), industria química (16,6%), servicios industriales (9,8%), otros alimentos (8,9%), bienes de capital (8,5%), autopartes (7,1%), bebidas (6,4%), papel y cartón (5,3%), edición e impresión (4,5%), industria láctea (3,7%), plástico (2,9%) y otras industrias (2,1%).



La industrialización de materia prima en las principales usinas lácteas en la región presentó en el segundo trimestre de 2016 una estrepitosa retracción de 29,9% en relación al mismo período del año anterior. La industria láctea en Santa Fe muestra en la actualidad niveles de producción mínimos históricos. A las dificultades climatológicas y sus secuelas sobre el sector primario, se adiciona la retracción del consumo interno, la debilitada demanda mundial y los mayores costos de producción. La recepción de leche en las principales industrias de la región centro y norte de Santa Fe alcanzó en el primer semestre de 2016 a 1.014 millones de litros, equivalente a un retroceso interanual de 18,4%.

Evolución de la recepción de leche en usinas de la región



La crisis hídrica impacta con severa intensidad la producción en prácticamente la totalidad del territorio de Santa Fe. En junio de 2016 la recepción de leche en las grandes plantas de la región cayó por tercer mes consecutivo en una cifra cercana a -30% interanual.

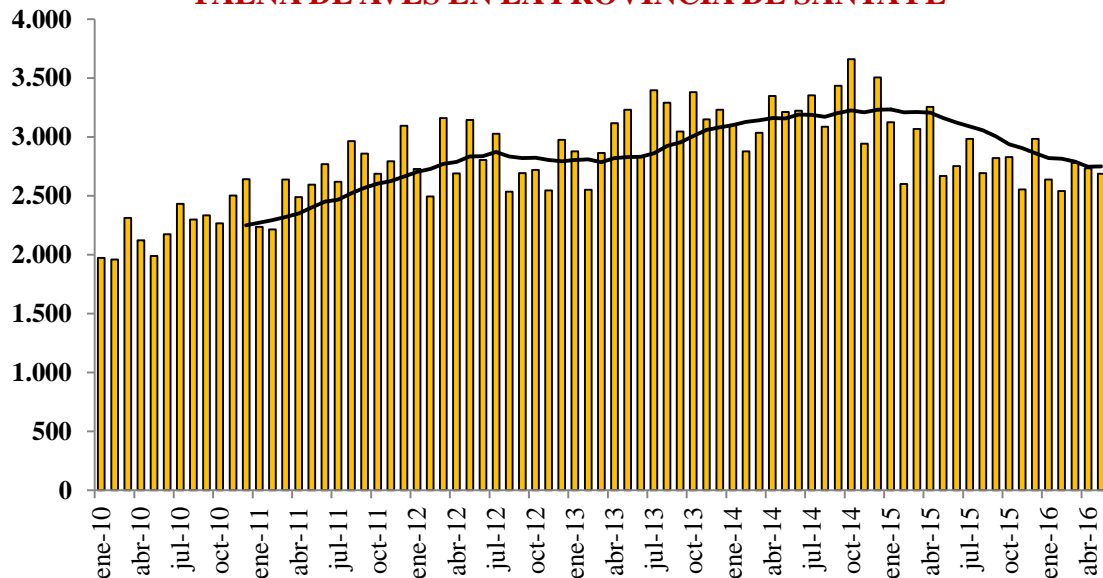
En el primer semestre de 2016 las exportaciones argentinas de productos lácteos mostraron en valor un retroceso de 34,1% interanual, mientras que las correspondientes a leche entera en polvo cayeron en ese período el 39,5%.



El producción de carne aviar presentó en los cinco primeros meses de 2016 una importante contracción. La faena de aves en Santa Fe observó en la medición acumulada al mes de mayo una caída interanual de 9%, semejante a lo acontecido en el plano nacional (-8,6% i.a.). Este resultado sectorial desfavorable se fundamentó en la baja de 7% del consumo interno y en el comportamiento de las exportaciones al retroceder 31% interanual. Por su parte, las importaciones de productos avícolas crecieron 128% en relación al año anterior. Resulta de especial importancia recuperar mercados externos a fin de retornar al sendero de expansión sectorial.

- ❑ La faena bovina en la Provincia de Santa Fe mostró en junio de 2016 un retroceso interanual de 11,6%, acumulando en el primer semestre una caída de 8% respecto al mismo período del año anterior. En términos de kilogramos procesados la merma interanual al mes de junio alcanzó a 6,6%, evidenciando el mayor peso promedio de las carcasas.

FAENA DE AVES EN LA PROVINCIA DE SANTA FE



■ Faena aviar (eje izquierdo, en miles de cabezas)
 — 12 per. media móvil (Faena aviar (eje izquierdo, en miles de cabezas))

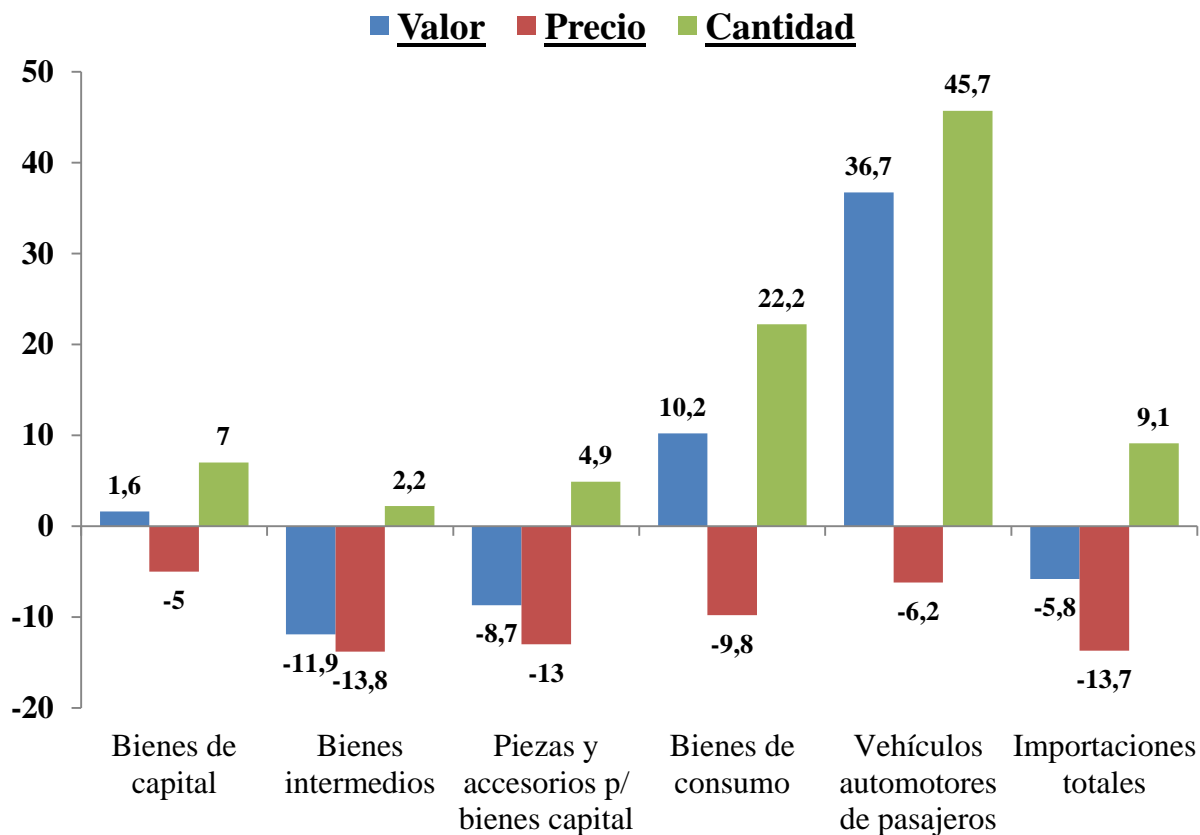
- ❑ En el orden nacional el sector bovinos exhibió en la primer mitad de 2016 un nivel de procesamiento 7,1% inferior en relación al mismo período del año anterior. La producción de carne de enero a junio, 1.287 mil toneladas eq. res c/h, se redujo 6,4% con respecto a igual lapso de 2015. El consumo interno anual por habitante a mayo de 2016 resultó 8,2% inferior. Las exportaciones de carne, que representa menos del 10% de la producción total, crecieron en volumen 8,5% con respecto a los seis primeros meses del año anterior.



- ❑ **La producción del complejo metalúrgico en la Provincia de Santa Fe presentó en el mes de mayo de 2016 una caída interanual de -3,5%.**
- ❑ La industria metalúrgica muestra una elevada heterogeneidad empresarial en cuanto a nivel de actividad. El 44% de las empresas relevadas manifestó mermas de producción que promediaron el -34% en relación a mayo de 2015. Contrariamente, el 52% de las fábricas mostró mejoras en torno a +18% interanual.
- ❑ El nivel de utilización de la capacidad instalada en la industria metalúrgica santafesina presentó en mayo de 2016 una baja interanual ubicándose en el 62% de los recursos, un nivel claramente por debajo respecto del año anterior.
- ❑ **Los ingresos corrientes por ventas mostraron en mayo de 2016 un nivel 24,7% superior al año anterior que al ser cotejado con la tasa anualiza de inflación evidencia un importante retroceso en términos reales.** El 27% de firmas metalúrgicas en Santa Fe mostró caídas absolutas de facturación de -30 % interanual.
- ❑ **En el mes de mayo de 2016 el personal ocupado en la industria metalúrgica registro un descenso en este caso de 1,5% en relación a igual mes del año anterior.** Complementariamente el 42% de las industrias expresó haber reducido sus horas extras, la jornada laboral o solicitó REPROS.
- ❑ Desde la perspectiva sectorial sobresale la diversidad de situaciones en cuanto a niveles de producción, hallándose para un mismo sector realidades empresariales diferentes, aunque predominando los desempeños negativos. La industria de la **maquinaria agrícola** mostró en mayo una recomposición de 6% interanual, mientras que diversos **sectores fabricantes de bienes de capital** presentaron caídas interanuales de **-13%**. **Deducida la coyuntura favorable de la maquinaria agrícola, la industria metalúrgica mostró en Santa Fe un caída interanual de -8,6%.**
- ❑ En materia de expectativas empresariales para los próximos meses el 43% de las consultas aguarda una recomposición de la producción, sin embargo, solo una de cada cinco firmas prevé un mejora en el nivel de ocupación de mano de obra.

EVOLUCIÓN DE LAS IMPORTACIONES

Primer semestre de 2016. Variaciones Porcentuales Interanuales



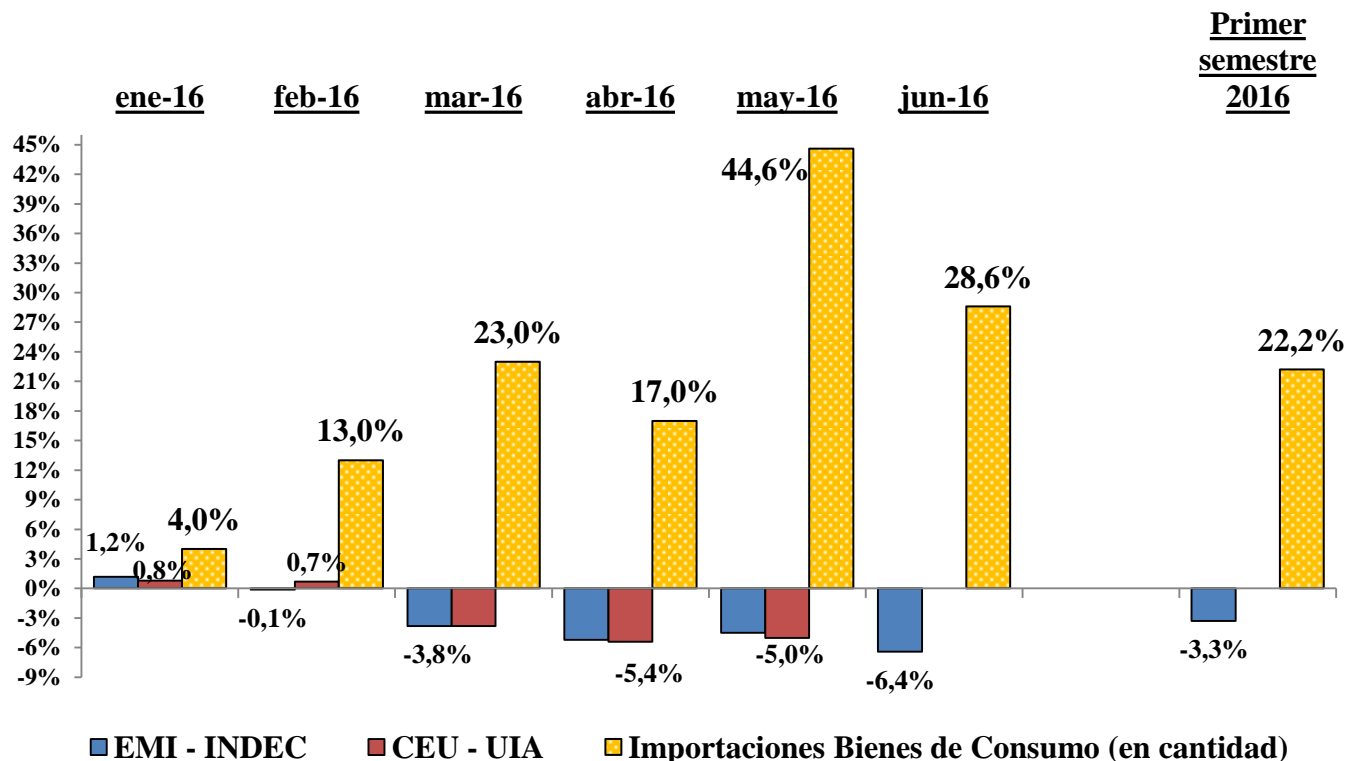
- ❑ Las importaciones en el primer semestre de 2016 resultaron 5,8% inferiores a las registradas en los primeros seis meses del año anterior, como consecuencia de una caída en los precios de 13,7% y un alza en las cantidades de 9,1%.
- ❑ Todos los usos económicos registraron caídas en los precios e incrementos en las cantidades.
- ❑ Las importaciones de vehículos automotores de pasajeros aumentaron en valor 36,7%, principalmente vehículos para el transporte de personas provenientes desde Brasil.
- ❑ Las compras de bienes de consumo, primordialmente de China, se incrementaron en valor 10,2% interanual.
- ❑ Las importaciones de bienes de capital y sus piezas y accesorios crecieron en valor 1,6% y 4,9% respectivamente.
- ❑ Las compras externas de bienes intermedios aumentaron en valor 2,2% interanual.



La contracción actual de la industria y de la actividad económica en general, se contraponen a la dinámica de las importaciones de bienes de consumo que muestran incrementos en cantidad y elevados coeficientes de elasticidad-precio. En volumen las importaciones de bienes de consumo crecieron en el primer semestre de 2016 el 22,2% interanual, mientras que las de vehículos automotores de pasajeros lo hicieron el 45,7% interanual. Complementariamente, las importaciones de bienes intermedios, mayormente ligadas al desempeño de la actividad productiva, aumentaron en volumen solo el 2,2%, presentando una escasa sensibilidad a los menores precios internacionales.

DINÁMICA DE LA ACTIVIDAD INDUSTRIAL Y LAS IMPORTACIONES

Variaciones Porcentuales Interanuales



El Ministerio de la Producción de la Provincia de Santa Fe implementó recientemente el OBSERVATORIO DE IMPORTACIONES, del cual participa la Federación Industrial de Santa Fe. El mismo suministra información actualizada sobre la evolución de las importaciones permitiendo así disponer de un mecanismo de alerta temprana a los sistemas productivos presentes en Santa Fe.



- Recientemente fue sancionado el Régimen de Fortalecimiento del Autopartismo Argentino con el objeto de promocionar y desarrollar el sector autopartista nacional. La industria autopartista enfrenta limitaciones derivadas de su escala y su posición relativa a los centros de decisión, siendo oportuno profundizar la incorporación de autopartes nacionales en los vehículos producidos en el país y en la región, e incrementar las exportaciones. Para ello resulta central profundizar el proceso de desarrollo de ventajas competitivas, estimular el proceso de inversiones en la cadena automotriz, incrementar la agregación de valor industrial en los productos y llevar al sector a las mejores prácticas productivas globales. Así, el nuevo régimen alienta las inversiones en proceso y aquellas requeridas para mantener actualizado el parque productivo y los modelos.
- La régimen otorga estímulos fiscales a las terminales automotrices que incorporen autopartes fabricadas en el país con el objeto de reactivar el sector autopartista, generar empleo e inversiones, y lograr un mayor nivel de integración nacional. El régimen prevé reintegro, por medio de un bono electrónico de crédito fiscal para el pago de impuestos nacionales, a la compra de autopartes nacionales a las terminales automotrices y autopartistas, cuando éstas alcancen un nivel mínimo de integración local y los vehículos a los que están destinadas sean de producción exclusiva en el Mercosur. El reintegro a las automotrices será de 4% a 15% de acuerdo al nivel de integración nacional alcanzado. Las terminales deberán cumplir con el Contenido Mínimo Nacional en sus productos, que será del 30% para automóviles y utilitarios, 25% para vehículos comerciales livianos, camiones y ómnibus y 15% para motores. También se podrán financiar inversiones de los autopartistas vía adelantos del Estado o la posibilidad de que los autopartistas sistemistas gocen de los mismos beneficios que las terminales cuando realicen inversiones en nuevas autopartes.
- Este régimen reviste particular importancia para la Provincia de Santa Fe dada la destacada actividad de proveedores de la industria automotriz, de terminales y del sector de fundición.



La nueva Ley Pyme sancionada recientemente prevé un conjunto importante de herramientas promocionales para el desarrollo de la micro, pequeña y mediana empresa. Entre los principales aspectos se destaca:

- Carácter permanente del Programa de Recuperación Productiva: se eleva el beneficio en un 50%; trámite simplificado.
- Tratamiento impositivo diferencial para el fortalecimiento de las micro, pequeñas y medianas empresas: -Exclusión del imp. a la ganancia mínima presunta desde 2017: micro, pequeñas y medianas empresas tramo I. -Imp. sobre los créditos y débitos bancarios a cuenta del imp. a las ganancias: micro y pequeñas 100%; medianas tramo I: 50%. -Compensaciones, devol. y simplificaciones de saldos acreedores y deudores y posibilidad de solicitud de devolución, pendiente procedimiento de AFIP.
- Liquidación IVA: para micro y pequeñas al segundo mes inmediato siguiente al de su vencimiento original. Medianas tramo I: liquidación trimestral.
- Pago a cuenta del impuesto a las ganancias por inversiones productivas: cómputo del 10% del valor de la inversión con topes.
- Fomento a inversiones: estabilidad fiscal para todos los tributos, impuestos directos, tasas y contribuciones impositiva.
- Pisos de Inversión de Aseguradoras en instrumentos PyME.
- Pago a cuenta en el impuesto a las ganancias por inversiones productivas.
- Bono de crédito fiscal por inversiones en bienes de capital y en obras de infraestructura: bono de Crédito Fiscal por el IVA de Inversiones Productivas. Cupo: \$5.000 millones anuales.
- Registro de micro, pequeñas y medias empresas.
- Definición de Micro, Pequeña y Mediana Empresa: obligatoriedad de revisión anual de su clasificación.
- Consejo de monitoreo y competitividad de carácter público y privado: evolución de la asignación de crédito; seguimiento del comercio exterior, y análisis del, posición y evolución en las Cadenas de Valor.



UNION INDUSTRIAL DE SANTA FE

Unión Industrial de Santa Fe



CENTRO DE ESTUDIO DEL COMPORTAMIENTO INDUSTRIAL

Alejandro Taborda

PRESIDENTE

María Galán

Fernando Greco

Lucía Mosconi

Gabriel Frontons

CENTRO DE ESTUDIOS DEL COMPORTAMIENTO INDUSTRIAL