



Unión Industrial de Santa Fe



Informe de Actividad Industrial Regional

Tercer Trimestre de 2013

Año 1 - Número 3



RESUMEN EJECUTIVO

- De acuerdo a estimaciones de la Unión Industrial de Santa Fe un conjunto importante de empresas de alta representatividad del sector industrial del centro-norte provincial, presentó en el III Trimestre de 2013 un incremento del nivel de producción de 4% interanual. La Utilización de la Capacidad Instalada alcanzó en el tercer trimestre a 78,7%, un nivel 2,4 puntos por encima al observado en igual período de 2012.
- Entre los casos de empresas con desempeño interanual negativo (17% del total) se destaca especialmente la presencia de firmas químicas y plásticas, y en menor medida, metalmecánicas y alimenticias. Estos resultados ponen de manifiesto la considerable heterogeneidad sectorial que presenta actualmente la actividad fabril.
- En el III Trimestre el mayor nivel de producción física junto al alza promedio del precio de los productos (+20,4% interanual) explican la dinámica de la facturación de las empresas (+25,2% interanual). Por su parte, el costo de producción presentó -en términos medios- un incremento de 24,6% interanual.
- Durante el tercer trimestre de 2013 el nivel de empleo se incrementó 1,2% en relación al trimestre anterior.
- En relación a expectativas empresariales sobresale el ensanchamiento de la franja de firmas que no percibe para los próximos meses modificaciones sustanciales en sus niveles de actividad.
- Al mes de septiembre las exportaciones provinciales de Manufacturas de Origen Industrial retroceden 30% y 34% en valor y volumen respectivamente.
- En los primeros nueve meses de 2013 la faena aviar trepó a 27,3 millones de cabezas (+8% interanual).
- Al mes de octubre el nivel de producción en once importantes plantas frigoríficas de la región centro-norte provincial (localizadas en los departamentos La Capital, General Obligado, 9 de Julio, Vera, San Cristóbal, San Justo, San Jerónimo y San Martín) se ubica 15% por encima en relación a igual período del año anterior.



RESUMEN EJECUTIVO

- En septiembre de 2013 siete grandes industrias lácteas en actividad ubicadas en los departamentos Castellanos, Las Colonias y San Justo procesaron un total de 262,5 millones de litros de leche (+5% interanual).
- Las empresas fabricantes de remolques y semi-remolques de la región presentaron durante los primeros diez de 2013 un incremento en las inscripciones de sus unidades de 12,6% interanual.
- Solamente el 16% de las empresas industriales estudiadas posee como fuente de aprovisionamiento de sus insumos el “área metropolitana Santa Fe-Paraná”. En el otro extremo, prácticamente el 50% de las fábricas adquiere su principal insumo en el “resto del país”. Además, en términos promedios, el 45% de las compras de insumos de las empresas del panel proviene del principal proveedor. Una de cada dos empresas concentra en su principal proveedor de insumos un valor medio del 68% del total de sus compras.
- La distribución geográfica de las ventas -del principal producto- de las empresas industriales de la región Gran Santa Fe señala que -en promedio- el 39% de las mismas tiene como destino final al “área metropolitana Santa Fe-Paraná”, 20% se direccionan “al resto de la Prov. Santa Fe” y 38% se colocan en “el resto del país”.
- Resulta necesario fortalecer los procesos de suministro de los diferentes niveles del Estado por parte de la red de proveedores locales.
- Una de cada dos empresas concentra en su principal cliente un valor medio del 50% de sus ventas.
- Las actividades industriales, agropecuarias, de la construcción, el transporte y el comercio, emplean en forma conjunta y directa a prácticamente 50 mil santafesinos, que representan el 58,8% del total de asalariados del sector privado.
- Entre las dificultades señaladas por las industrias de la región figuran: la elevada presión impositiva, la inadecuada infraestructura y servicios públicos, la inflación, y las dificultades en materia de financiamiento e incorporación de personal.



Nivel de Actividad Industrial



▪ De acuerdo a estimaciones de la Unión Industrial de Santa Fe un conjunto importante de empresas de alta representatividad del sector industrial de la región centro-norte de la Provincia de Santa Fe, presentó en el III Trimestre de 2013 un incremento del nivel de producción de 4% interanual.

▪ De manera coincidente, la Utilización de la Capacidad Instalada (UCI) alcanzó en el III Trimestre de 2013 a 78,7%, es decir, un nivel 2,4 puntos por encima al observado en igual período del año anterior.

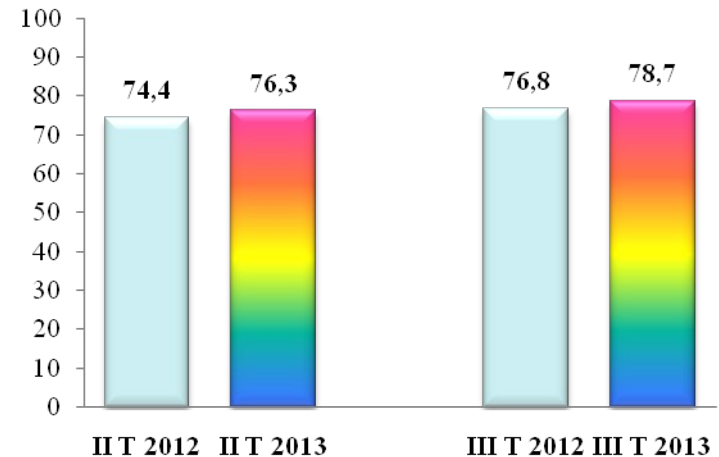
▪ En el III Trimestre -mostrando una nueva mejoría en relación a los períodos anteriores-, el 83% de las empresas consultadas manifestó haber registrado un alza interanual en sus volúmenes de producción.

▪ Entre los casos de empresas con desempeño productivo interanual negativo (17% del total) se destaca especialmente la presencia de firmas químicas y plásticas, y en menor medida metalmecánicas y alimenticias. Estos resultados ponen de manifiesto la considerable heterogeneidad sectorial que presenta actualmente la actividad fabril.

ENCUESTA CECI-UISF

Utilización Capacidad Instalada

En puntos porcentuales



▪ La UCI en empresas de la Industria Metalmecánica (78%) supera la observada en la fabricación de alimentos (71%).



Dinámica de los Precios, Ingresos por Ventas y Costos



▪ En base a los resultados de la ENCUESTA CECI-UISF correspondiente al III Trimestre de 2013, la evolución del precio de venta de los productos elaborados por las industrias mostró un incremento promedio de 20,4% interanual.

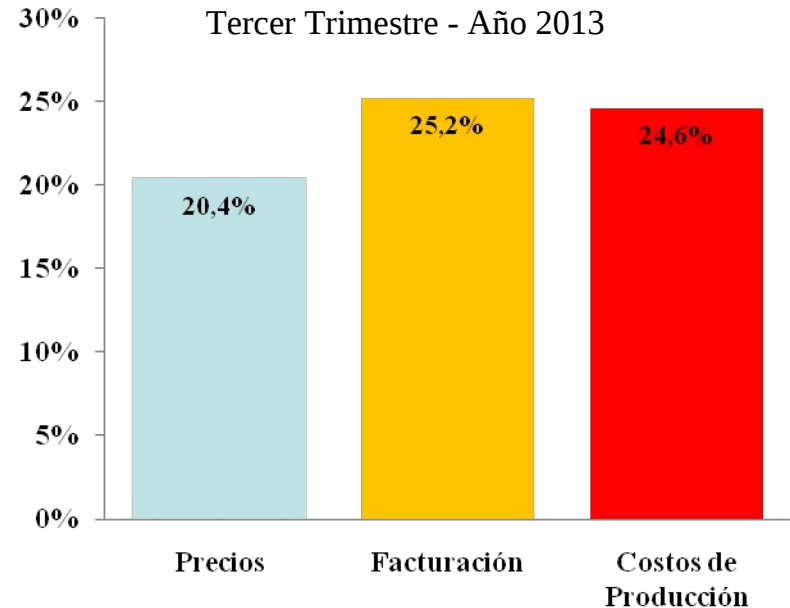
▪ El mayor nivel de producción física (+4% interanual) junto al alza promedio del precio de los productos (+20,4% interanual) explican la dinámica de la facturación de las empresas (+25,2% interanual).

▪ Por su parte, en el III Trimestre del año el costo de producción presentó -en términos medios- un alza de 24,6% interanual.

▪ Entre los ítems de la estructura de costos identificados por las empresas por presentar los mayores aumentos figuran: *fletes, energía eléctrica, harina, cobre, estaño, acero inoxidable y otros aceros, insumos químicos, solventes y papel.*

ENCUESTA CECI-UISF

Evolución interanual de variables significativas





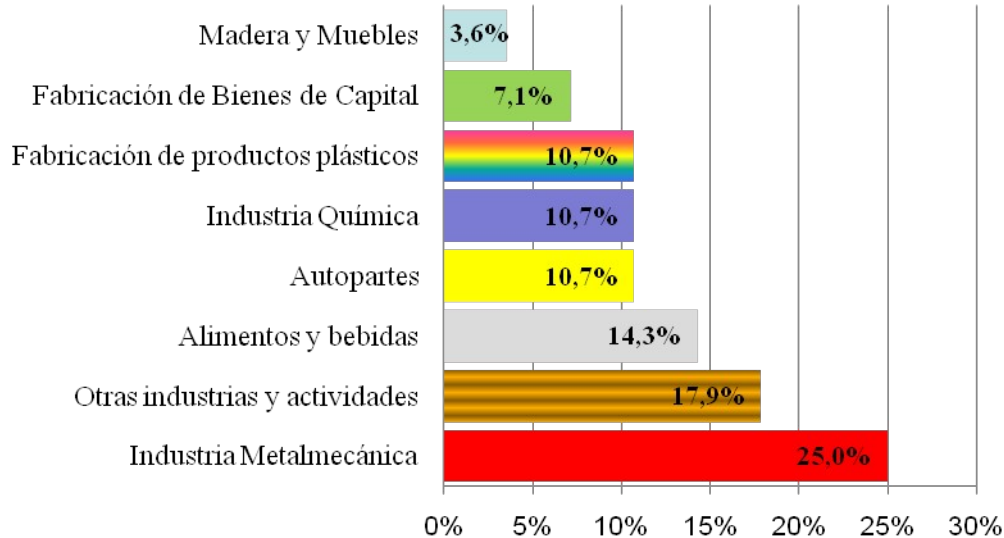
Empleo Industrial



▪ **Durante el III Trimestre de 2013 el nivel de empleo se incrementó 1,2% en relación al segundo trimestre del año. De ésta manera, el mayor nivel de actividad (corroborado tanto por la UCI como por la dinámica de la producción y la facturación) se corresponde con una moderada mejora en materia de ocupación.**

ENCUESTA CECI-UISF

Principales actividades relevadas



▪ Desde la perspectiva sectorial las empresas relevadas pertenecen mayormente a la industria metalmeccánica (25%), alimentos (17,9%), industria química, productos plásticos y autopartes con 10,7% cada una, bienes de capital 7,1%, entre otros, reflejando con homogeneidad el perfil industrial de la región.

▪ El 41% de las empresas presentó leves incrementos en su plantel de personal (u horas de trabajo), el 13% lo redujo y el restante 46% de las empresas manifestó no haber realizados modificaciones. Estos resultados reflejan una cierta evolución positiva en relación a los dos anteriores trimestres.

▪ Entre las estrategias empresariales adoptadas por el grupo de firmas que expresaron enfrentar dificultades en materia de sostenimiento de los puestos de trabajo (13% del total), figura la reducción directa de personal, el recorte de horas extras, la solicitud de Repros y PPC. Sin embargo, tal situación fue compensada por la franja de empresas que incorporaron mayor personal.



Dinámica de la Rentabilidad



▪ Si se coteja la evolución observada por los precios de venta de los productos fabricados (20,4% interanual), vis a vis, el alza promedio de los costos de producción (24,6% interanual), se manifiesta un deterioro de los niveles de rentabilidad empresarial. El 54% de las firmas industriales vio desmejorar su set precio-costos.

▪ En el tercer trimestre creció de manera importante la franja de empresas que presenta los menores ratios de rentabilidad (entre 1% y 5%).

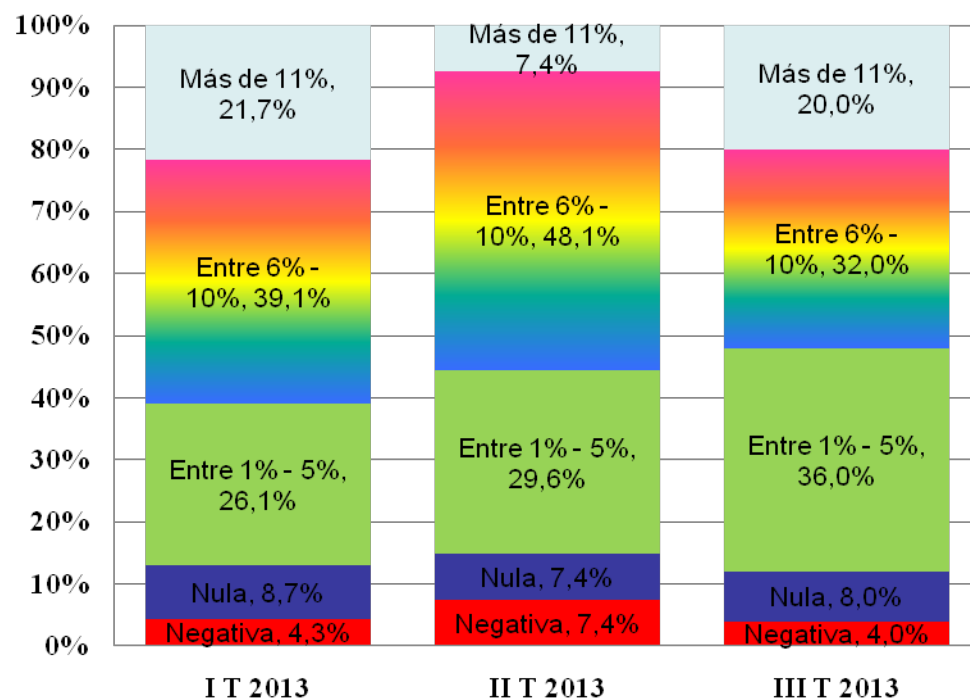
▪ A lo largo del año se observó que aproximadamente entre el 12% y el 15% de las industrias presenta rentabilidad nula o negativa.

▪ En el otro extremo, una de cada cinco firmas posee niveles de beneficios (sobre ventas) superiores a 11%. Así, la rentabilidad es otro de los aspectos que exhibe claras heterogeneidades al interior del entramado manufacturero.

ENCUESTA CECI-UISF

Evolución de los niveles de rentabilidad

Tres primeros trimestres - Año 2013

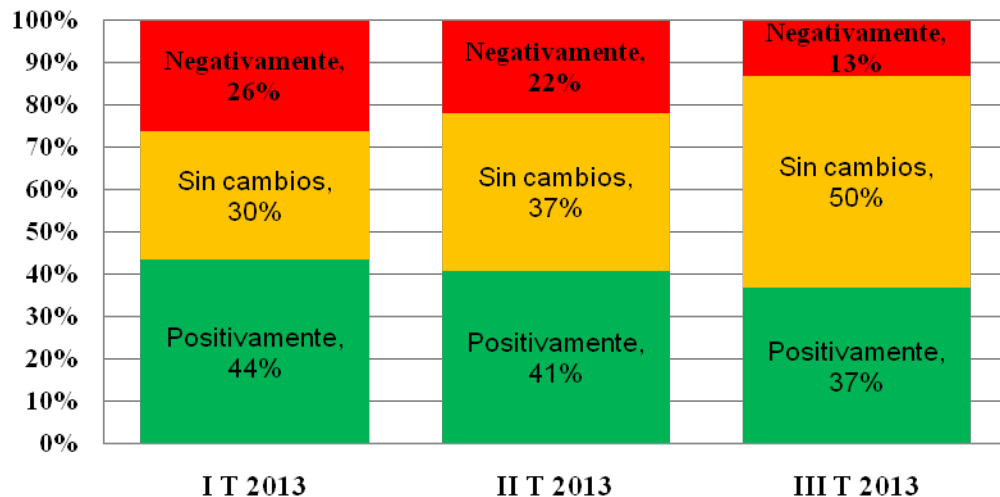




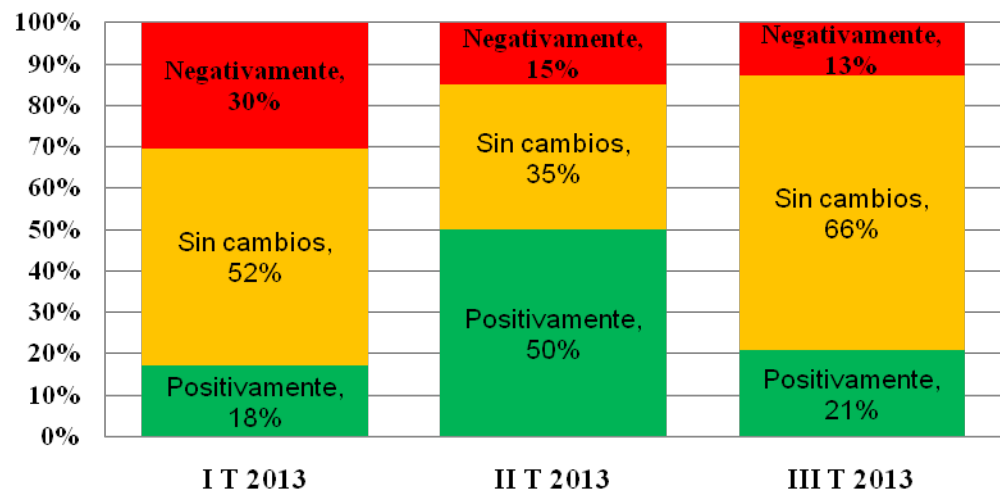
Expectativas Empresariales



¿Cómo considera que evolucionará la producción de su empresa?



¿Cómo considera que evolucionará el empleo en su empresa?



ENCUESTA CECI-UISF

Expectativas para los próximos meses

▪ En relación a expectativas empresariales en materia de producción, durante el III Trimestre de 2013 se redujo la porción de firmas con percepción negativa, no obstante, también resultó algo inferior la proporción de empresas con expectativas favorables.

▪ De ésta manera, se incrementó sustancialmente la franja de firmas que no percibe para los próximos meses modificaciones sustanciales en sus niveles de actividad. Una de cada dos empresas no espera cambios en el futuro inmediato.

▪ Dos tercios de las empresas no prevé en los próximos meses modificar su plantel de personal. Como señal alentadora durante el transcurso de 2013 cayeron paulatinamente las expectativas negativas en materia de empleo.



Exportaciones



- Al tercer trimestre de 2013 las exportaciones provinciales de Manufacturas de Origen Industrial retroceden 30% y 34% en valor y volumen respectivamente. En los nueve primeros meses del año las colocaciones externas de metales y sus manufacturas, máquinas y aparatos y material de transporte terrestre se redujeron prácticamente 200 millones de dólares en relación a igual período del año anterior. La industria química, plástica, caucho y del papel también presentan mermas significativas.
- Entre las exportaciones de Manufacturas de Origen Agropecuario, que bajan 0,8% y 6,6% en valor y peso respectivamente, las correspondientes a “carnes” y “productos lácteos” -que resultan de particular importancia para la región Gran Santa Fe-, también muestran valores decrecientes en relación al año 2012.

EMPRESAS EXPORTADORAS

- La información del panel de industrias exportadoras de la región muestra lo siguiente: el alza promedio de los precios de ventas de sus productos fue de menor magnitud (+17,5% interanual) cotejado con el (21,3% interanual) de las empresas no exportadoras.
- En materia de costos de producción las firmas exportadoras presentaron alzas -en promedio- del orden de 26,8% interanual, mientras que en el grupo de empresas no exportadoras el incremento de costos trepó a 23,8%.
- Estas cifras revelan que las empresas exportadoras enfrentaron incluso de manera más acentuada una dinámica desfavorable en el set precio-costos.

- La Unión Industrial de Santa Fe enfatiza la necesidad de articular e implementar -desde la órbita gubernamental y privada-, nuevos y renovados esfuerzos y programas conducentes a recomponer el desempeño exportador de las empresas localizadas en la región centro-norte de la Provincia de Santa Fe. Los mismos deben enfocarse de tal manera de poder alcanzar mayores y sustentables niveles de competitividad a partir de genuinas ganancias de productividad.



Unión Industrial
de Santa Fe



Reseña Sectorial - Regional

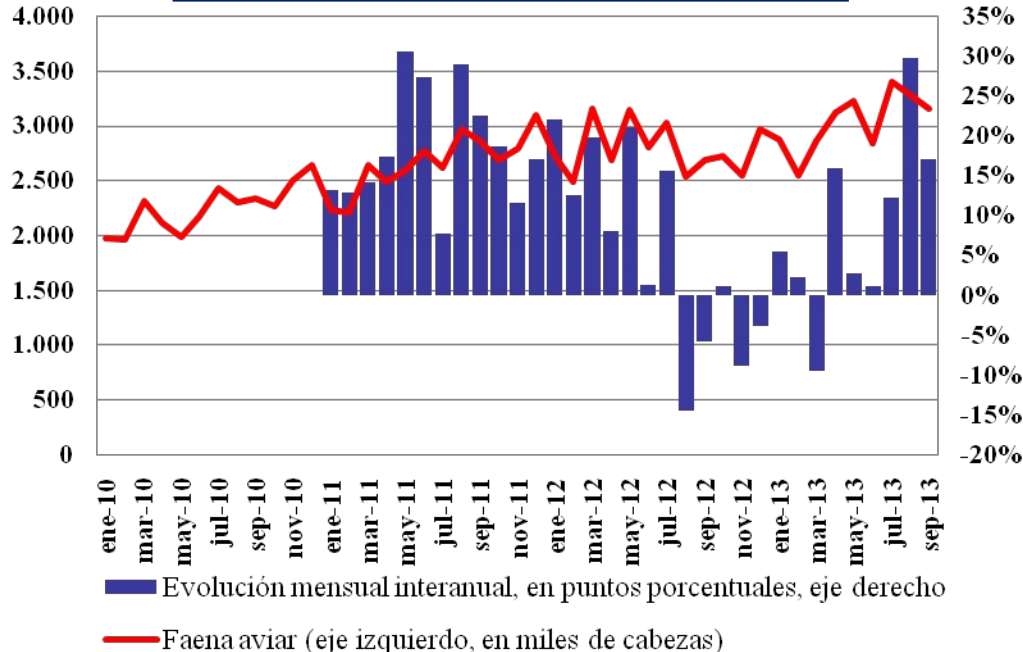


Industria Frigorífica -Sector Aviar-



▪ La faena avícola en Santa Fe, con marcada presencia de plantas procesadoras localizadas en el centro-norte provincial, presentó en los últimos años una importante etapa de expansión. Tras varios años de involución productiva (1999-2003), a partir del año 2004 el sector muestra un sostenido proceso de crecimiento sustentado en los mayores niveles de consumo interno y exportación. En nuestra región el sistema productivo exhibe un destacado grado de integración entre las actividades primarias, industriales y de comercialización.

Evolución de la faena aviar en Santa Fe



Fuente: CECI-UISF en base a datos de Ministerio de Agricultura, Ganadería y Pesca y referentes calificados del sector.

▪ En los primeros nueve meses de 2013 la faena aviar en Santa Fe trepó a 27,3 millones de cabezas representando un alza interanual de 8% interanual. Durante el tercer trimestre la actividad se expandió 19,2% en relación al mismo período de 2012.

▪ En Santa Fe actualmente siete plantas frigoríficas con habilitación nacional (el 12% del total nacional) generan anualmente aproximadamente el 5% de la faena avícola nacional. Según datos del último Censo Nacional Económico 2004/05 la rama de actividad 15112 (producción de carne de aves) alcanzó en nuestra provincia una participación nacional de 8,1% en materia de empleo, el 6,1% del producto industrial y el 12,5% del total de locales.

▪ En el año 2012 la faena nacional de aves alcanzó a 734 millones de cabezas. En nuestra provincia se procesaron 33,5 millones de cabezas, es decir, el 4,6% del total nacional.

▪ En la medición acumula al mes de septiembre de 2013 la faena nacional de aves creció a un ritmo de 1,3% interanual.



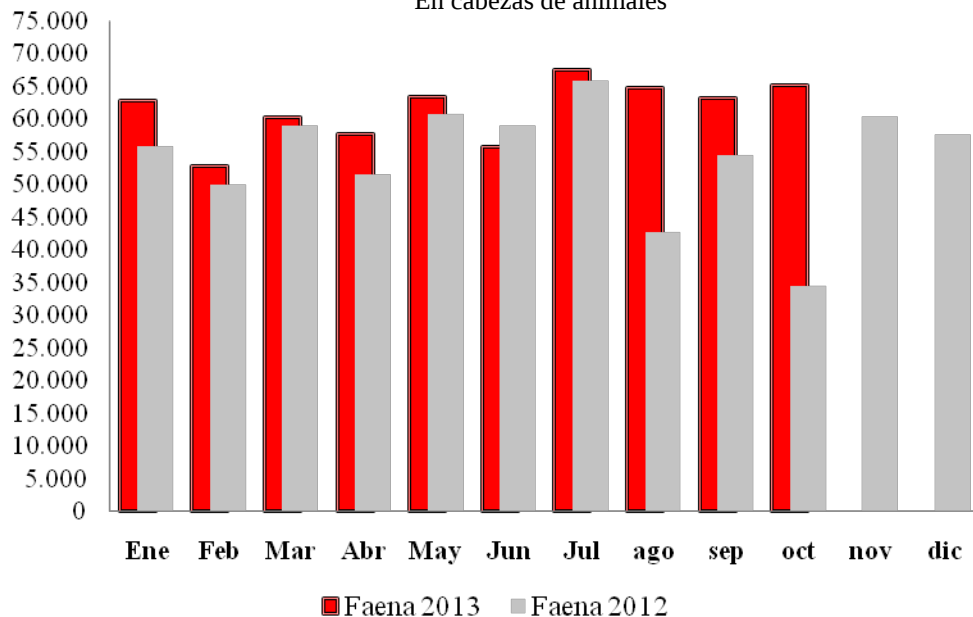
Industria Frigorífica -Sector Bovino-



▪ De acuerdo a estimaciones preliminares de CECI-UISF realizadas al mes de octubre de 2013, el nivel de actividad en once importantes plantas frigoríficas de la región centro-norte provincial (localizadas en los departamentos La Capital, General Obligado, Nueve de Julio, Vera, San Cristóbal, San Justo, San Jerónimo y San Martín) se ubica 15% por encima en relación a igual período del año anterior. Al mes de octubre la matanza fue de 614 mil animales, es decir aproximadamente a 80 mil bovinos más en relación a igual período del año anterior. En 2012 este grupo de industrias procesó 652 mil cabezas de animales bovinos, es decir, el 38% de la faena provincial y el 7% del total nacional.

Dinámica de la faena bovina en la región

En cabezas de animales



▪ En el plano nacional la faena bovina durante el tercer trimestre de 2013 se ubicó levemente por debajo de los 3,35 millones de cabezas, una cantidad moderadamente superior (+6%) a los valores correspondientes al segundo trimestre del año. Con respecto al tercer trimestre del año 2012, cuando se habían faenado 2,96 millones de cabezas, la faena bovina exhibió una suba que resultó significativa y se ubicó en (+13%). El acumulado de los primeros nueve meses trepa a 9,6 millones de bovinos faenados, (+12,5%) por encima de los 8,5 millones remitidos a faena a lo largo de los tres primeros trimestres del año 2012.

▪ A lo largo del tercer trimestre del año 2013, se produjeron aprox. 733 mil toneladas res con hueso; un (+4,8%) más que en el segundo trimestre del corriente año, y un (+10,1%) por encima del volumen de producción procesado durante el tercer trimestre de 2012. El incremento registrado en el número de animales faenados fue del (+13,0%). El deterioro del peso promedio de las carcasas, que cayó de 225 a 219 kilogramos, explica la pérdida de tres puntos porcentuales en el volumen de producción obtenido.

▪ La producción de carne vacuna acumulada al tercer trimestre de 2013 se ubicó en aproximadamente 2,11 millones de toneladas equivalente res (+10,1% interanual). Como consecuencia del progresivo deterioro del peso medio de faena, la suba de la producción de carne bovina recortó 2,4 puntos porcentuales a la suba de la faena de bovinos al comparar los primeros nueve meses de los años 2012 y 2013. La tendencia declinante en el peso promedio de los bovinos faenados se origina en una creciente participación de las categorías de hacienda liviana en la faena total y una menor participación de los novillos.

Fuente: CECI-UISF en base a datos de Instituto de Investigaciones Económicas de FISFE, CAFRISA, IPCVA, Cámaras Empresariales y referentes sectoriales.

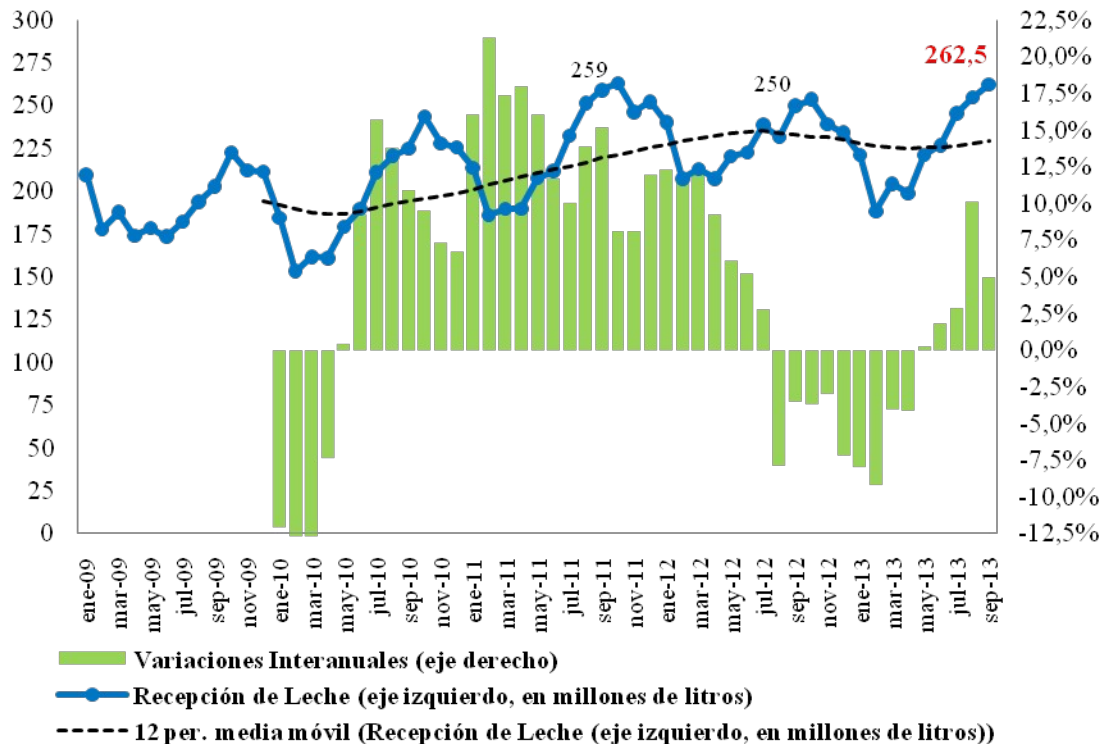


Complejo Industrial Lácteo



- En septiembre de 2013 un grupo de siete grandes usinas lácteas en actividad en los departamentos Castellanos, Las Colonias y San Justo procesaron un total de 262,5 millones de litros de leche representando un alza interanual de 5%.
- A partir del mes de mayo la actividad sectorial interrumpió su fase descendente que se había prolongado entre agosto de 2012 y abril de 2013. Así, septiembre de 2013 fue el quinto mes consecutivo con mejoras relativas interanuales. El segundo trimestre del año exhibió una moderación de los retrocesos interanuales que enfrentaron las plantas en los tres primeros meses del año (-0,6% en el II Trimestre respecto de -7,1% en el I Trimestre).

Recepción de leche en usinas de la región



- El tercer trimestre de 2013 (763 millones de litros) cerró con una mejora de 5,9% en relación a igual período de 2012, y un mayor volumen de producción que alcanzó a 42,7 millones de litros. Finalizado el tercer trimestre del año en nuestra región se procesaron 2.023,8 millones de litros de leche (-0,4% con respecto a igual período del año anterior).
- De acuerdo a estimaciones del Ministerio de la Producción de Santa Fe el precio promedio por litro de leche pagado al productor (\$2,10) se incrementó entre agosto de 2012 y agosto de 2013 aproximadamente 36%.

Fuente: CECI-UISF en base a datos del Instituto de Investigaciones Económicas de FISFE, CIL, Ministerio de la Producción de Santa Fe, Indec y referentes sectoriales.



Fabricación de Remolques y Semi-remolques

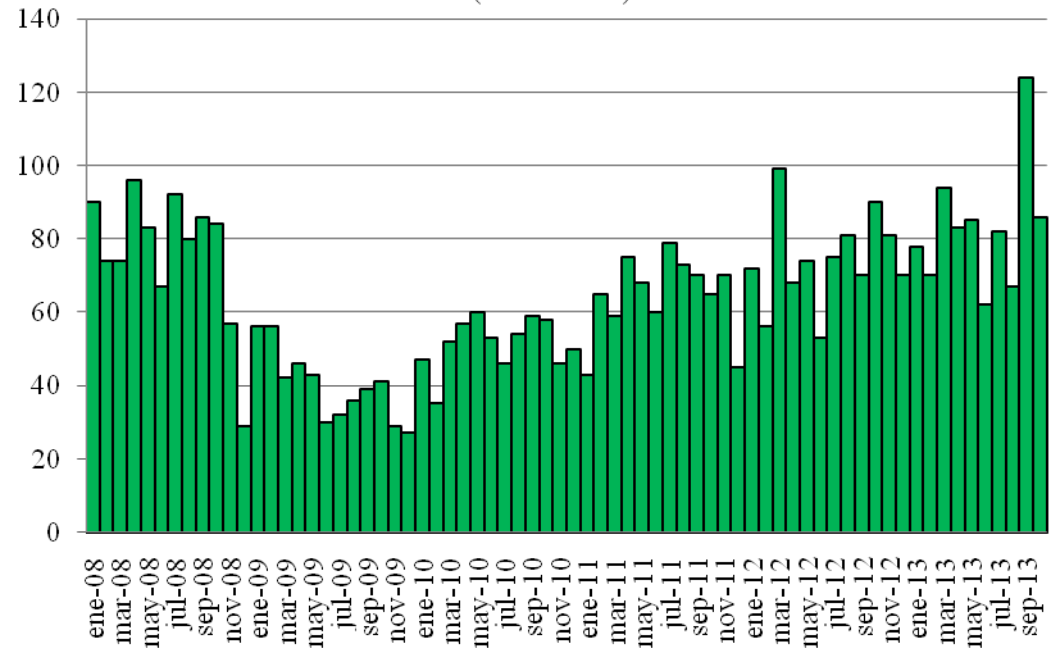


▪ Las empresas fabricantes de remolques y semi-remolques radicadas en la región central de la Provincia de Santa Fe presentaron durante los primeros diez de 2013 un incremento en las inscripciones de sus unidades de 12,6% interanual.

▪ Al mes de octubre de 2013 fueron 830 las inscripciones de unidades producidas por firmas de la región. Las mismas representan el 72,6% del total provincial y el 7,9% del país.

▪ Según estimaciones preliminares de CECI-UISF, luego de la severa retracción de la actividad durante 2009 (-47,7% interanual), el sector presenta desde el segundo trimestre del año 2010 y hasta la actualidad un significativo desempeño que le permitió en el año 2012 alcanzar prácticamente el nivel récord de producción de 2008 (912 unidades).

Inscripciones de remolques y semi-remolques
(en unidades)



▪ En el plano nacional las inscripciones de remolques y semi-remolques acumuladas al mes de octubre de 2013 también muestran un alza de 6,6% interanual.

▪ Se estima que al cierre del año 2013 se superará el pico de actividad alcanzado en 2008.



**Unión Industrial
de Santa Fe**



Apuntes para el Fortalecimiento del Sector Productivo



Proveedores



- Con respecto al origen geográfico de las materias primas necesarias para las industrias de la región, solamente el 16% de las empresas estudiadas posee como fuente de aprovisionamiento de sus insumos el “área metropolitana Santa Fe-Paraná”. En el otro extremo, prácticamente el 50% de las fábricas adquiere su principal insumo en el “resto del país”.
- Conocer la distancia a los principales proveedores resulta valioso para comprender como se estructura la cadena de valor y estimar la incidencia de los fletes sobre el costo de las materias primas.
- Aquella situación plantea la existencia de obstáculos adicionales al proceso de reindustrialización de la región, y exige de redoblados esfuerzos en materia de reducción de costos logísticos y de nuevas estrategias de aprovisionamiento. También muestra la necesidad de diversificar y fortalecer la estructura productiva regional a partir de mayores inversiones y desarrollo de proveedores. Para tales procesos se requiere una mayor integración del sector productivo de la región y una creciente interacción con el mundo del conocimiento.

- Analizar si los mercados de insumos se encuentran atomizados o concentrados en pocos proveedores resulta importante a fin de esclarecer -a priori- el grado de dependencia existente y las posibilidades de nivelar los términos de las negociaciones comerciales entre las empresas (precio, cantidad, entrega, financiamiento, etc.).
- En términos medios el 45% de las compras de insumos de las empresas del panel estudiado proviene del principal proveedor. Una de cada dos empresas concentra en su principal proveedor de insumos un valor medio del 68% del total de sus compras. En el restante grupo de firmas la incidencia del principal proveedor alcanza a 23%. Estos indicadores plantean una relativa alta dependencia en materia de proveedores.
- La industria alimenticia presenta los mayores niveles de atomización de proveedores, siendo en general, insumos provistos en el “área metropolitana Santa Fe-Paraná”, o bien, en el “resto de la Provincia de Santa Fe”. Por el contrario, la industria metalmecánica, autopartista, química-plástica y otras muestran elevados niveles de concentración en la compra de insumos. En los sectores metalmecánicos, en la fabricación de bienes de capital y autopartes el principal proveedor se localiza mayormente en “el resto de país”, mientras que en la industria química-plástica aparecen varios casos de proveedores incluso “del exterior”.



Mercados

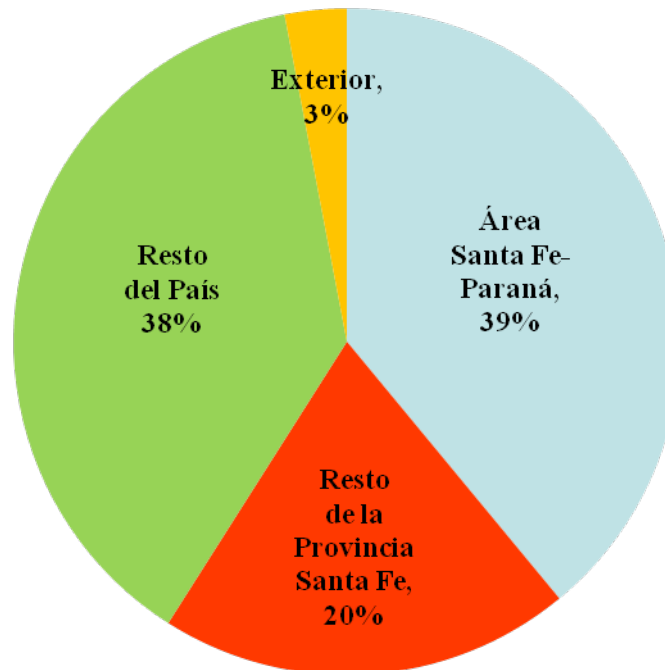


▪ De acuerdo a estimaciones preliminares de CECI-UISF la distribución geográfica de las ventas -del principal producto- elaborado por las empresas industriales de la región Gran Santa Fe, señala que -en promedio- el 39% de las mismas tiene como destino final al “área metropolitana Santa Fe-Paraná”, un 20% se direccionan “al resto de la Provincia de Santa Fe”, y otro 38% se colocan en “el resto del país”.

▪ Estos resultados muestran por un lado la alta incidencia de la economía regional sobre la dinámica de nuestra industria, pero además, la considerable penetración -y competitividad- de los productos manufacturados en mercados “nacionales”.

ENCUESTA CECI-UISF

Distribución de las ventas del principal producto según destino geográfico



▪ La mitad de las empresas del panel inserta su principal producto en mercados nacionales alcanzando una participación media de 59% sobre el total de sus ventas. En este segmento se encuentran las firmas exportadoras.

▪ El 3% de las ventas -del principal producto- de las empresas industriales de la región Gran Santa Fe se realiza a clientes localizados en el exterior (exportaciones).

▪ Si se contempla la incidencia de los mercados internacionales únicamente en las empresas exportadoras, la participación de las colocaciones externas en las ventas alcanza a 12%.

▪ La demanda externa de nuestros productos es de gran importancia, sin embargo, existe preocupación por el reciente desempeño de las exportaciones.



Cientes



- De acuerdo a estimaciones preliminares de CECI-UISF las empresas industriales de la región Gran Santa Fe destinan -en promedio- el 98% de sus ventas -del principal producto- exclusivamente a clientes pertenecientes al “sector privado” de la economía.
 - Estos resultados muestran la alta interrelación existente de las industrias de la región y sus mercados de destino, todos básicamente integrantes del sector privado.
 - Además, desmitifican el preconcepto de Santa Fe como ciudad meramente administrativa y únicamente dependiente de las oficinas gubernamentales.
 - Si se contempla la incidencia del sector público solamente en empresas actualmente proveedoras la incidencia de sus compras sobre el total de ventas alcanza a 7%. En la industria metalmecánica se verifican los mayores niveles de participación de las ventas al sector público.
 - De ésta manera, el considerado bajo peso relativo del sector público en la composición de las ventas de las empresas manufactureras plantea la necesidad de fortalecer los procesos de provisión de los diferentes niveles del Estado por parte de la red de proveedores locales.
- En promedio, el 29% de las ventas de las empresas se dirige a su principal comprador. En un extremo de panel, una de cada dos empresas consultadas concentra en su principal cliente un valor medio del 50% de sus ventas, siendo evaluados como “altos” los niveles de dependencia del principal cliente.
- Por el contrario, en el grupo de firmas con mayores niveles de atomización la incidencia del principal comprador alcanza -en términos medios- a 10%. La industria alimenticia muestra en general bajos niveles de concentración.

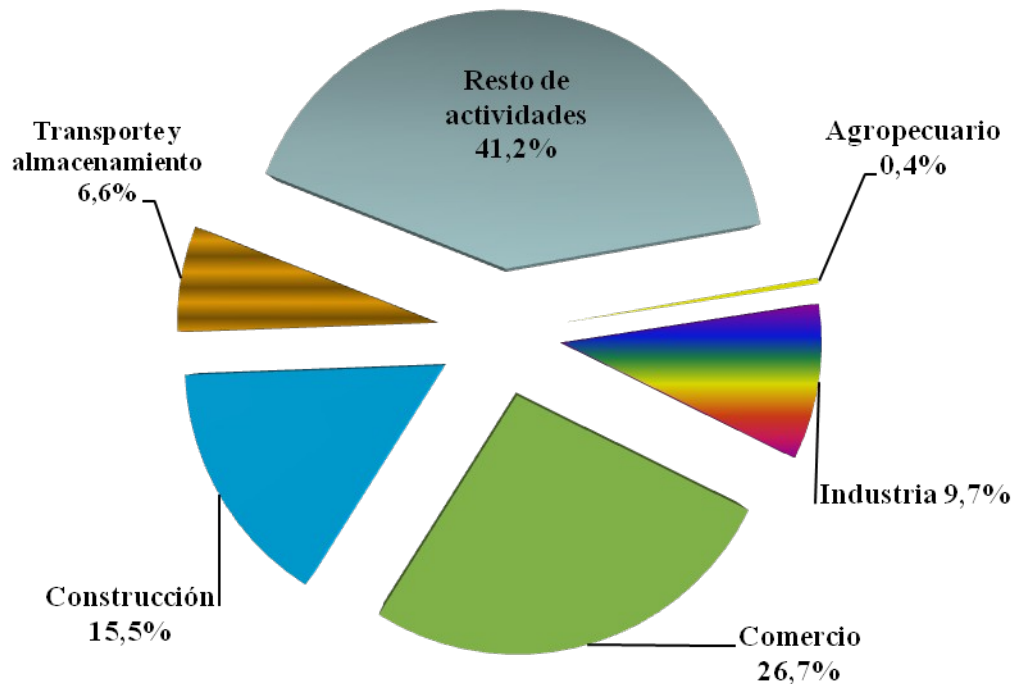


Asalariados y Desocupados



- En el Aglomerado Gran Santa Fe, las actividades industriales, agropecuarias, de la construcción, el transporte y almacenamiento y el comercio, emplean en forma conjunta -y directa- a prácticamente 50 mil personas, que representan el 58,8% del total de asalariados del sector privado.

Población asalariada del sector privado según ramas de actividad



- En la industria manufacturera, en el sector agropecuario y en la construcción el 100% de la población asalariada pertenece exclusivamente al “sector privado”.

- En la actividad comercial tal indicador alcanza al 98,5%, mientras que en transporte y almacenamiento es de 88%.

- En la actualidad el 51% de la población desocupada de nuestra región tuvo como anterior empleo a los sectores del “comercio” y de la “construcción”, reflejando la alta importancia de potenciar sus niveles de actividad.

- Todas estas cifras revelan la importancia del sector productivo de nuestra región



Unión Industrial de Santa Fe



CENTRO DE ESTUDIO DEL COMPORTAMIENTO INDUSTRIAL

Alejandro Taborda

PRESIDENTE

Eduardo Pascucci

GERENTE GENERAL

María Galán

Fernando Greco

Lucía Mosconi

Gabriel Frontons

CENTRO DE ESTUDIOS DEL COMPORTAMIENTO INDUSTRIAL