



UNION INDUSTRIAL DE SANTA FE

# Unión Industrial de Santa Fe



CENTRO DE ESTUDIO DEL COMPORTAMIENTO INDUSTRIAL

## **Informe de Actividad Industrial Regional**

Tercer Trimestre de 2015

Año 3 - Número 11



## Resumen Ejecutivo

- ❑ La producción fabril en la región centro y norte de la Provincia de Santa Fe presentó en el tercer trimestre de 2015 una recuperación de 2,7% en relación a igual período del año anterior. Luego de siete trimestres consecutivos de registros interanuales negativos, la industria regional mostró una recomposición de su nivel de actividad que deberá ratificarse en los próximos meses a fin de confirmar la existencia de un cambio de tendencia. Entre los meses de julio, agosto y septiembre la proporción de empresas que manifestó alzas en su producción superó la de aquellas otras que evidenciaron menores niveles de demanda, al tiempo que los registros de expansión del primer grupo más que compensaron las mermas del segmento de industrias afectadas.
- ❑ En el mismo sentido el nivel de Utilización de la Capacidad Instalada en la industria regional trepó en el tercer trimestre de 2015 al 71,9% de los recursos, un registro levemente por encima respecto a igual período de 2014. Así, tanto la dinámica de la producción como la proporción de uso de la capacidad productiva muestran señales coincidente en cuanto a una moderada mayor actividad fabril.
- ❑ Los ingresos por ventas en las industrias relevadas evidenciaron en el tercer trimestre de 2015 una tasa de variación interanual de +24,6%. La dinámica del precio promedio del principal producto elaborado por las empresas industriales presentó entre los meses de julio, agosto y septiembre de 2015 un incremento interanual de 21,3%, continuando con la desaceleración iniciada a comienzos de año. En consecuencia, la brecha existente entre la dinámica de la facturación de las empresas (+24,6% interanual) y el precio medio de su principal producto elaborado (+21,3% interanual) corrobora la mayor actividad fabril (+2,7% interanual) del tercer trimestre de 2015.
- ❑ Los costos unitarios de producción de las empresas industriales consultadas mostraron en el tercer trimestre de 2015 un alza promedio de 23,9% interanual, un ritmo ligeramente por debajo al observado en los trimestres anteriores. Entre los ítems de la estructura de costos que registraron los mayores incrementos se destaca: aceros inoxidables y otros aceros, envases, papel y fletes.
- ❑ En el tercer trimestre de 2015 se observó una mejora en cuanto a niveles de rentabilidad empresarial. El gap entre el ritmo de incremento de los ingresos por ventas, +24,6% interanual, respecto de los aumentos en los costos unitarios de producción, +23,9% interanual, explica en general aquellos mejores resultados siempre en relación a los períodos anteriores. Una franja de industrias estimada en 15% presenta una compleja realidad en materia de rentabilidad al enfrentar valores nulos o de quebranto. En el otro extremo, el 43% de las empresas manifiesta obtener tasas de ganancias superiores a 6% -en relación a sus ventas-, mientras que otro importante segmento de empresas, 42% del total, alcanza beneficios ubicados en un rango de 1% a 5%. El efecto negativo sobre las tasas de beneficios de las empresas, ocasionado por la dispar evolución del precio de venta del principal producto, +21,3% interanual, respecto de los costos unitarios de producción, +23,9% interanual, fue neutralizado por el mayor nivel de actividad, +2,7% interanual, y de rotación de los activos empresariales.
- ❑ Con respecto a la evaluación de las empresas sobre el estado actual de su cartera de pedidos de producción, se constata en relación al trimestre anterior una caída de la franja de industrias con menores niveles de demanda, y un ensanchamiento del segmento que considera estable su stock de pedidos. Esta evolución del estado actual de la cartera de pedidos del tercer trimestre de 2015 se condice también con la mejor performance alcanzada.



## Resumen Ejecutivo

- ❑ Desde el plano sectorial se observaron en el tercer trimestre de 2015 dinámicas empresariales disímiles en cuanto a evolución de la actividad, predominando en general una evolución favorable, especialmente en industrias alimenticias y otras ligadas al sector de la construcción y al mercado interno.
- ❑ El último relevamiento de CECI-UISF se realizó entre empresas pertenecientes a la industria metalmecánica (18,9%), elaboración de alimentos (16,8%), bienes de capital (13,7%), software y TICs (11,4%), industria química (7,9%), autopartes (5,6%), papel y cartón (4,9%), industria frigorífica (4,2%), edición e impresión (3,7%). Sobresale por su alta incidencia el complejo metalmecánico y la elaboración de diversos productos alimenticios, no obstante, la región cuenta además con una matriz de actividades industriales ampliamente diversificada.
- ❑ Las expectativas empresariales respecto de la evolución a corto plazo de sus niveles de producción mostró mejores resultados. En el tercer trimestre de 2015 se redujo a 19% la porción de industrias que vaticina recortes en sus niveles de demanda, al tiempo que se amplió a prácticamente un tercio del total el grupo de firmas que, a partir de la cartera actual de pedidos, pronostica alzas de actividad. Luego de varios trimestres el segmento de industrias con percepción positiva sobrepasa al de aquellas que aguardan una evolución desfavorable. Prácticamente la mitad de las empresas no prevé alteraciones de significación en sus programas de producción.
- ❑ En consonancia con los pronósticos en materia de producción, las expectativas de las industrias en materia de empleo de recursos humanos también evolucionaron positivamente. Entre los meses de julio, agosto y septiembre de 2015 se redujo a 14% del total la participación de las empresas que prevé menores niveles de ocupación, y se amplió -hasta el 24%- el grupo de industrias que espera mayores niveles de empleo. No obstante, continúa siendo mayoritario, 62% del total, el segmento empresarial que no espera cambios de trascendencia.
- ❑ A pesar de una evolución mayormente desfavorable en materia de exportaciones, en el tercer trimestre de 2015 y como resultado propuestas electorales tendientes a reconocer las dificultades en materia de competitividad internacional, se percibió una mejora de las expectativas para los próximos meses. En el mismo sentido, los pronósticos favorables en cuanto a concreción de inversiones también muestran una mayor participación respecto de los trimestres anteriores.
- ❑ Tras siete trimestres consecutivos de caídas en los índices de producción y empleo industrial regional en el tercer trimestre de 2015 ambos indicadores mostraron alzas de 2,7% y 1,5% respectivamente. Entre el cuarto trimestre de 2013 y el primer semestre de 2015 la contracción trimestral de la actividad fabril fue de -3% interanual, siendo acotado el impacto sobre el nivel de ocupación de mano de obra (-1%).
- ❑ El análisis de las acciones empresariales respecto de sus recursos humanos, muestra en el tercer trimestre de 2015 un descenso de aquellas categorizadas como defensivas. Esta situación se exterioriza en la menor incidencia de empresas que redujeron su plantel de personal y sus horas extras en relación al trimestre anterior. En un contexto de amplia heterogeneidad de situaciones, en el tercer trimestre de 2015 se ampliaron las respuestas asociadas a una involución en materia de empleo. Sin embargo, también fueron identificadas mayores empresas con solicitudes de REPROS.



## Resumen Ejecutivo

- ❑ La elevada presión impositiva continuó siendo en el tercer trimestre de 2015 la principal preocupación de las industrias de la región al ser señalada por el 80% de las empresas consultadas. La ausencia o inadecuada oferta de financiamiento persiste como problemática para el 40% de los casos. En línea a la desaceleración del incremento de precios y costos, en el tercer trimestre de 2015 se redujo de 58% a 47% la participación de empresas que juzga a la tasa de inflación como principal aspecto perjudicial. Como dato alentador, en el tercer trimestre de 2015 una menor porción de compañías, 27% respecto de 46% del trimestre anterior, identificó a la caída de la demanda de su producto como aspecto negativo. Entre otras preocupaciones empresariales de la región figura la pérdida de rentabilidad, la inseguridad, las desventajas sobre la producción extranjera, la competencia desleal, las restricciones en materia de oferta de insumos importados, y la inadecuada infraestructura.
- ❑ La producción nacional de biodiesel desarrollada de manera fundamental en la Provincia de Santa Fe acumuló en el primer semestre de 2015 un total de 779 mil toneladas, un nivel 23% inferior en relación a igual período del año anterior. Esta caída se explica íntegramente por la contracción de las exportaciones, que totalizaron solo 236 mil toneladas (-55% interanual), ya que el consumo interno observó un incremento interanual de 10% que amortiguó parte de aquella severa contracción de la demanda externa. Las ventas al mercado doméstico de biodiesel a base de soja marcó en la medición acumulada al mes de junio de 2015 un máximo histórico de 543 mil toneladas. Al menos desde comienzos de 2015 la actividad sectorial se encuentra enfrentando la significativa reducción del precio internacional del petróleo que restringe las posibilidades de inserción competitiva del biodiesel en numerosos mercados internacionales. Las exportaciones de biodiesel con origen en Santa Fe cayeron en los primeros ocho meses de 2015 el 72,4% interanual en valor y 63,8% en volumen. Entre enero y agosto de 2015 las colocaciones externas apenas alcanzaron a 250 mil toneladas, representando una disminución de los ingresos por exportación de 420 millones de dólares. En el segmento de empresas de mayor tamaño se opera con bajos niveles de utilización de la capacidad instalada.
- ❑ La industrialización de materia primas en siete grandes usinas lácteas localizadas en los departamentos Castellanos, Las Colonias y San Justo, alcanzó entre enero y septiembre de 2015 a 1.978 millones de litros, un nivel 1,5% por encima con respecto a igual lapso del año anterior. Sin embargo, la recepción de leche en el tercer trimestre de 2015 mostró un retroceso de 1,1% interanual, revirtiendo así el buen desempeño de los meses de abril, mayo y junio. La línea tendencial muestra en los últimos trimestres un nivel de procesamiento que no evidencia grandes alteraciones.
- ❑ Las exportaciones de leche entera en polvo con origen provincial mostraron en la medición acumulada en el período enero-agosto de 2015 una fuerte disminución interanual de 45,6% en valor y 27,1% en volumen, poniendo de manifiesto la notoria caída de los precios internacionales. En tal período fueron exportadas 39.400 toneladas por un total de 149 millones de dólares. Asimismo, en los primeros ocho meses de 2015 las ventas externas del conjunto de productos lácteos con origen en Santa Fe también mostró una merma interanual de 41,3% en valor y 24,6% en peso. La industria láctea provincial enfrenta una severa crisis externa caracterizada por la caída de la demanda, la sobreoferta global y los menores precios FOB. Al mes de agosto tal situación propició una disminución de sus ingresos por exportación de 184 millones de dólares con respecto al mismo período de 2014.



## Resumen Ejecutivo

- ❑ Desde mediados de 2013 y hasta la actualidad el complejo oleaginoso exhibe mayores niveles de industrialización. En Santa Fe el procesamiento de porotos de soja en los primeros ocho meses de 2015 alcanzó una cifra récord de 23,8 millones de toneladas, mostrando un alza de 8,1% con respecto a igual período del año anterior. Por su parte, la molienda de aceite de soja traspasó los 4,6 millones de toneladas, observando también un máximo histórico de producción física tras registrar un nuevo e importante alza de 11% interanual. En julio y agosto de 2015 la industria aceitera experimentó una notable expansión que ubicó el nivel de actividad 25% por encima en relación a igual período de 2014. Sin embargo, este buen desempeño en cuanto a volúmenes de materia prima industrializada se encuentra afectado por el debilitamiento de los precios internacionales. Desde 2013 los embarques de derivados de la industrialización de la soja por puertos de la Provincia de Santa Fe muestra un proceso de recuperación que ubica el nivel de actividad exportadora en un mismo plano de igualdad respecto de los máximos alcanzados en el año 2011. En los primeros siete meses de 2015 las exportaciones provinciales de productos industrializados de soja trepó a 17,8 millones de toneladas que se integra por 14,9 millones de toneladas de harinas de soja y 2,9 millones de toneladas correspondientes a aceite de soja. En relación al mismo período de 2014 las exportaciones provinciales de aceite de soja muestra en términos físicos un alza interanual de 16%, mientras que en el caso del total de productos industrializados el incremento interanual fue de 3,5%. Este buen desempeño exportador se encuentra afectado por el debilitamiento de los precios internacionales de las materias primas.
- ❑ El procesamiento de bovinos en once establecimientos frigoríficos ciclo I localizados en la región centro-norte de la Provincia de Santa Fe evidenció al cierre del tercer trimestre de 2015 un alza interanual de 0,5%. En los primeros nueve meses del año se procesaron 556 mil vacunos, 3 mil por encima respecto al mismo período del año anterior. Las exportaciones provinciales de carne congelada presentaron al mes de agosto de 2015 un alza interanual de 44,7% en peso y 33,1% en valor. Por su parte, las ventas externas de carne refrigerada aumentaron 2,2% en volumen pero observaron una caída de sus ingresos de 16,8% siempre en el cotejo interanual. Así, el mayor volumen comercializado (+21%) se vio escasamente correspondido (+1,1%) en valores monetarios a causa de los menores precios internacionales de los principales cortes. En frigoríficos exportadores se aguarda con expectativa favorable la inminente apertura del mercado canadiense.
- ❑ Por otra parte, la faena de aves en la Provincia de Santa Fe mostró en la medición acumulada al mes de junio de 2015 un retroceso interanual de 7,1%. En el primer semestre de 2015 se procesaron en nuestra provincia 14,47 millones de cabezas de aves. Sin embargo, en el plano nacional la actividad sectorial muestra una expansión interanual de 3,3%.
- ❑ En Santa Fe en el mes de agosto la actividad metalúrgica se contrajo fuertemente, impulsada principalmente por “Maquinaria Agrícola” y “Productos de Metal”. A pesar de eso, el rubro “Remolques y Semirremolques” incidió positivamente en la actividad de la región.
- ❑ La industria metalúrgica de profundo arraigo en Santa Fe mostró entre los años 2003 y 2011, con excepción del recesivo año 2009, una rápida expansión que permitió duplicar su nivel de producción. No obstante, durante 2012 y 2013 tanto la producción de productos de metal como la fabricación de bienes de capital registró un deterioro competitivo y una menor demanda que retrajeron el nivel de actividad -9% con respecto a los máximos alcanzados en el año 2011. Además, en 2014 la industria metalúrgica vuelve a reducir su producción situación que se extiende incluso hasta la actualidad.



## Resumen Ejecutivo

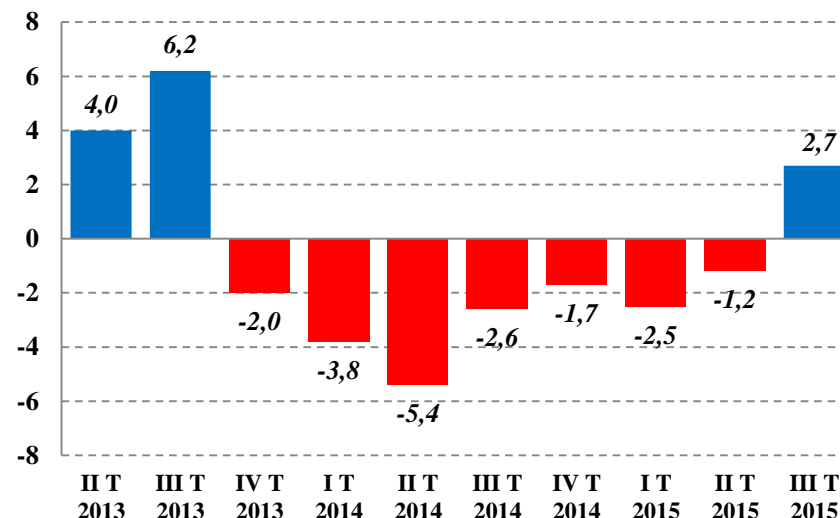
- ❑ Las exportaciones de autopartes con origen en la Provincia de Santa Fe continúan retrocediendo. En los primeros ocho meses de 2015 las mismas presentaron una caída interanual de 12% en valor y 16% en volumen. Las exportaciones de partes de motores cayeron 6% en volumen, mientras que en el segmento partes para vehículos automotores el retroceso interanual fue de 21%. La industria autopartista provincial enfrenta desde el año 2012 y hasta el presente una pérdida de mercados externos que se evidencia en la paulatina caída de los volúmenes y montos exportados.
- ❑ Las exportaciones de manufacturas representa anualmente el 97% de las originadas en Aduana Santa F exteriorizando la importancia crucial del sector industria para el comercio exterior de nuestra región. Entre los años 2011 a 2014 las exportaciones industriales con origen en Aduana Santa Fe mostraron un nivel levemente oscilante en torno a 1.100 millones de dólares. Este registro se destaca respecto de los valores promedios de 700 millones de dólares alcanzados entre los años 2008 y 2010.
- ❑ En cuanto a la estructura industrial exportadora de nuestra región sobresale por su elevada participación el sector lácteo, frigorífico, bienes de capital y oleaginoso. Las colocaciones externas de productos lácteos alcanzaron en el año 2014 un nivel semejante al registrado en 2011 pero claramente superior a los valores del recesivo año 2009. Sin embargo, en 2015 se visualiza una importante retracción. Las exportaciones de carnes de 2014 se posicionaron en valores similares a los años previos, destacándose 2011 por ser el año de mayor monto exportado. Sobresalen las crecientes exportaciones de extractos curtientes y tintóreos, productos de molinería, pieles y cueros. Para el presente año 2015 se pronostica una importante caída interanual de las exportaciones manufactureras.
- ❑ Recientemente fue inaugurado por el Gobierno Nacional la ampliación del edificio del Centro de Investigación de Métodos Computacionales (CIMEC), un instituto de doble dependencia entre el Consejo Nacional de Investigaciones Científicas y Técnicas (CONICET) y la Universidad Nacional del Litoral (UNL). La nueva obra, de 750 m<sup>2</sup>, se integra al edificio original del CIMEC, alcanzando así los 1.500 m<sup>2</sup>. El CIMEC creado en mayo de 2013 cuenta con un plantel de 20 investigadores, 17 becarios, 7 técnicos y 2 administrativos. Se localiza en el predio del CENTRO CIENTÍFICO TECNOLÓGICO SANTA FE, donde coexiste junto a otros 4 institutos del CONICET y al Parque Tecnológico Litoral Centro (PTLC), sociedad anónima de participación estatal mayoritaria, a la que el Consejo brinda un espacio de 14 hectáreas para la radicación de empresas de base tecnológica. La ampliación del CIMEC fue financiada por el Plan Federal de Infraestructura del Ministerio de Ciencia, Tecnología e Innovación Productiva de la Nación y por el CONICET, y demandó una inversión superior a 8 millones de pesos. La investigación en el CIMEC se centra en la concepción y análisis de métodos computacionales para cálculo y diseño utilizando principios de la mecánica. Se estudian métodos para simular eficientemente estructuras, fluidos, sistemas y máquinas, para su posterior utilización en el diseño de nuevos equipos, comprensión de fenómenos físicos y predicción de comportamientos diversos. El campo de aplicación de sus investigaciones es muy variado: industrias manufacturera, nuclear, automotriz, defensa, transporte, micro mecánica, predicción de clima, biomecánica, energía, petróleo, y otras. El sector productivo utiliza los métodos y modelos desarrollados por CIMEC, habiéndose realizado actividades de transferencia a empresas de los sectores metalmecánico, del petróleo, de maquinaria agrícola, nuclear, siderúrgico, de energía y otras.



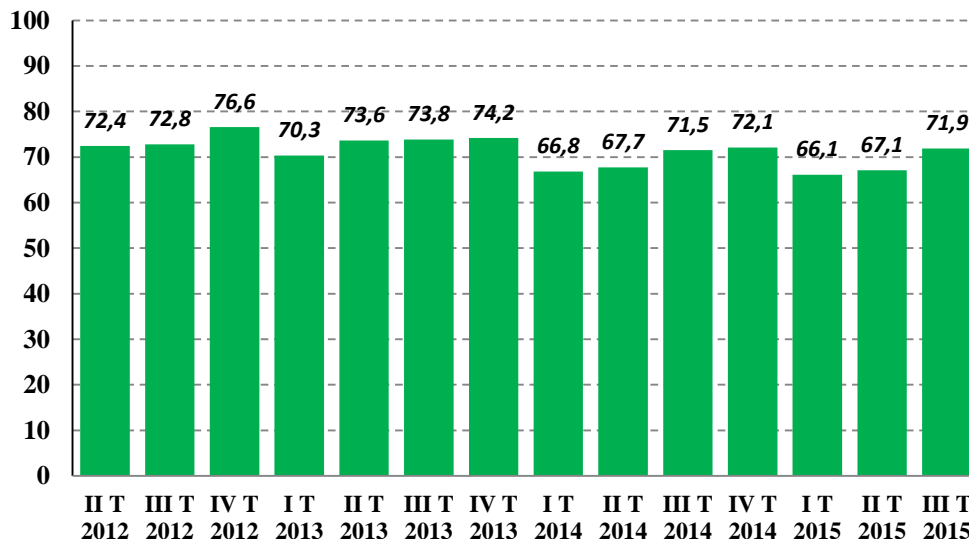
□ La producción fabril en la región centro y norte de la Provincia de Santa Fe presentó en el tercer trimestre de 2015 una recuperación de 2,7% en relación a igual período del año anterior. Luego de siete trimestres consecutivos de registros interanuales negativos, la industria regional mostró una recomposición de su nivel de actividad que deberá ratificarse en los próximos meses a fin de confirmar la existencia de un cambio de tendencia. Entre los meses de julio, agosto y septiembre la proporción de empresas que manifestó alzas en su producción superó la de aquellas otras que evidenciaron menores niveles de demanda, al tiempo que los registros de expansión del primer grupo más que compensaron las mermas del segmento de industrias afectadas.

## Evolución de la Producción Industrial Regional

Variación porcentual interanual



## Utilización de la Capacidad Instalada



□ En el mismo sentido el nivel de Utilización de la Capacidad Instalada en la industria regional trepó en el tercer trimestre de 2015 al 71,9% de los recursos, un registro levemente por encima respecto a igual período de 2014. Así, tanto la dinámica de la producción como lo proporción de uso de la capacidad productiva muestran señales coincidente en cuanto a una moderada mayor actividad fabril.

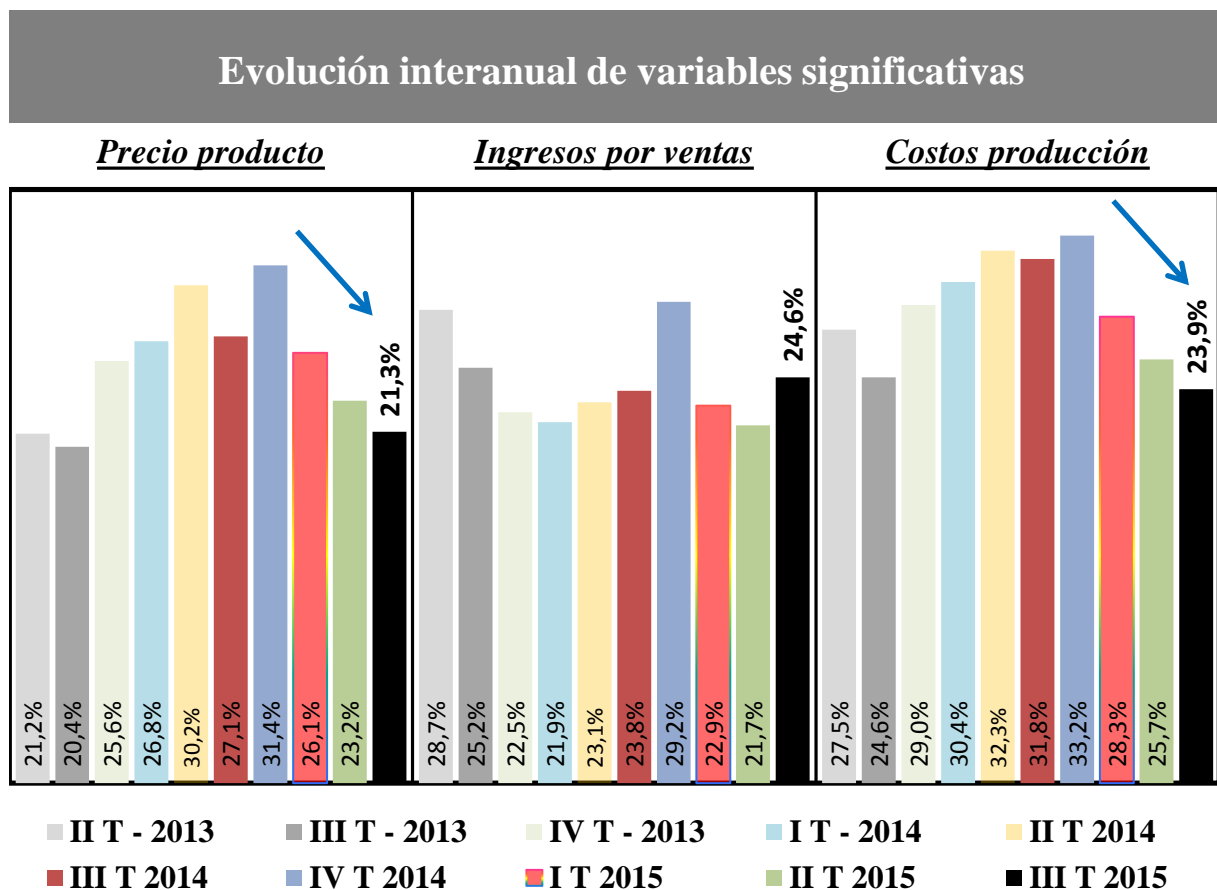
Fuente: Centro de Estudios del Comportamiento Industrial de la Unión Industrial de Santa Fe sobre la base de información relevada a un conjunto importante de empresas de alta representatividad del sector industrial en el centro y norte de la Provincia de Santa Fe.



# Dinámica de los Precios, Ingresos por Ventas y Costos



- Los ingresos por ventas en las industrias relevadas evidenciaron en el tercer trimestre de 2015 una tasa de variación interanual de +24,6%.
- La dinámica del precio promedio del principal producto elaborado por las empresas industriales presentó entre los meses de julio, agosto y septiembre de 2015 un incremento interanual de 21,3%, continuando con la desaceleración iniciada a comienzos de año.
- En consecuencia, la brecha existente entre la dinámica de la facturación de las empresas (+24,6% interanual) y el precio medio de su principal producto elaborado (+21,3% interanual) corrobora la mayor actividad fabril (+2,7% interanual) del tercer trimestre de 2015.



- Los costos unitarios de producción de las empresas industriales consultadas mostraron en el tercer trimestre de 2015 un alza promedio de 23,9% interanual, un ritmo ligeramente por debajo al observado en los trimestres anteriores. Entre los ítems de la estructura de costos que registraron los mayores incrementos se destaca: *aceros inoxidables y otros aceros, envases, papel y fletes*.



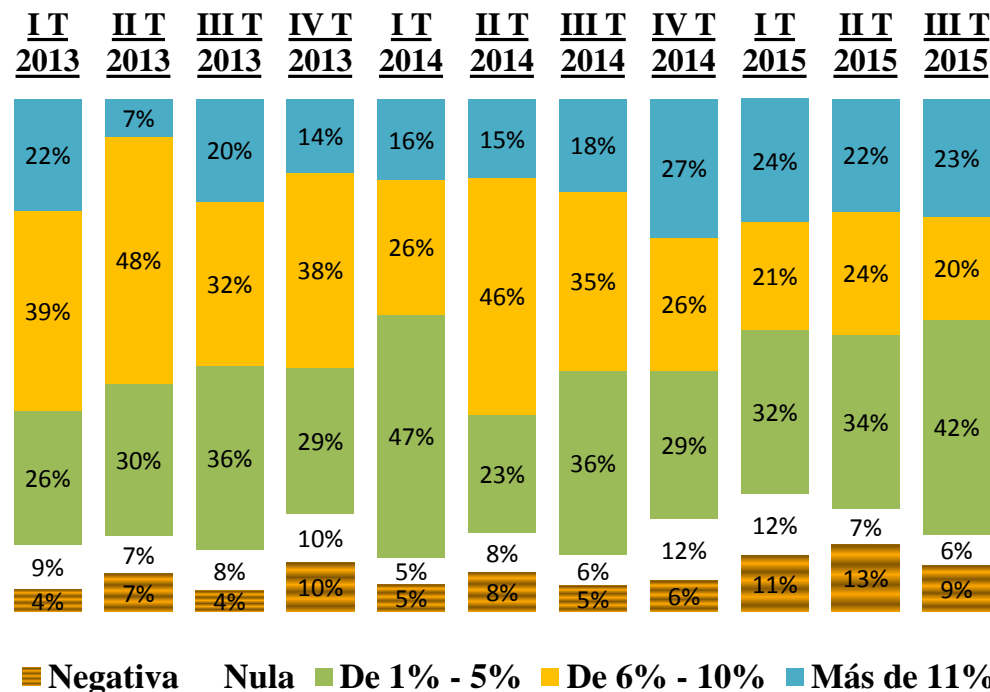


□ En el tercer trimestre de 2015 se observó una mejora en cuanto a niveles de rentabilidad empresarial. El gap entre el ritmo de incremento de los ingresos por ventas, +24,6% interanual, respecto de los aumentos en los costos unitarios de producción, +23,9% interanual, explica en general aquellos mejores resultados siempre en relación a los períodos anteriores.

□ Una franja de industrias estimada en 15% presenta una compleja realidad en materia de rentabilidad al enfrentar valores nulos o de quebranto. En el otro extremo, el 43% de las empresas manifiesta obtener tasas de ganancias superiores a 6% -en relación a sus ventas-, mientras que otro importante segmento de empresas, 42% del total, alcanza beneficios ubicados en un rango de 1% a 5%.

□ El efecto negativo sobre las tasas de beneficios de las empresas, ocasionado por la dispar evolución del precio de venta del principal producto, +21,3% interanual, respecto de los costos unitarios de producción, +23,9% interanual, fue neutralizado por el mayor nivel de actividad, +2,7% interanual, y de rotación de los activos empresariales.

### Evolución trimestral de los niveles de rentabilidad

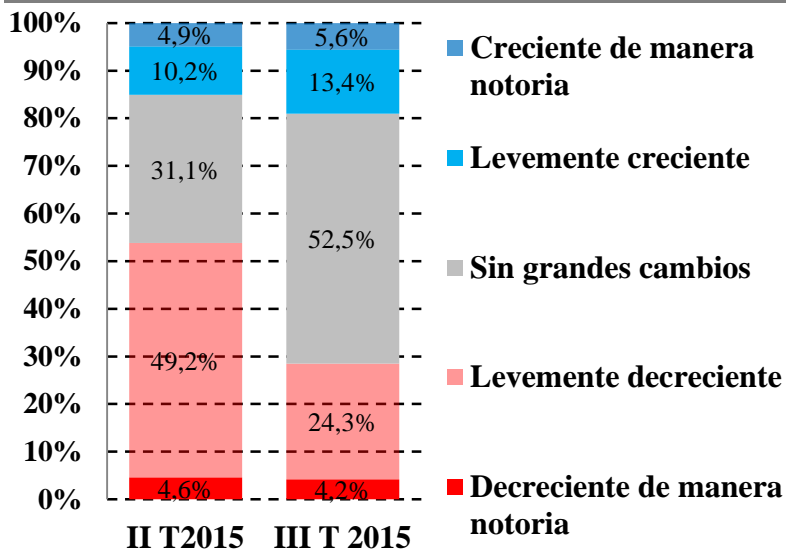




# Cartera de Pedidos y Sectores Relevados



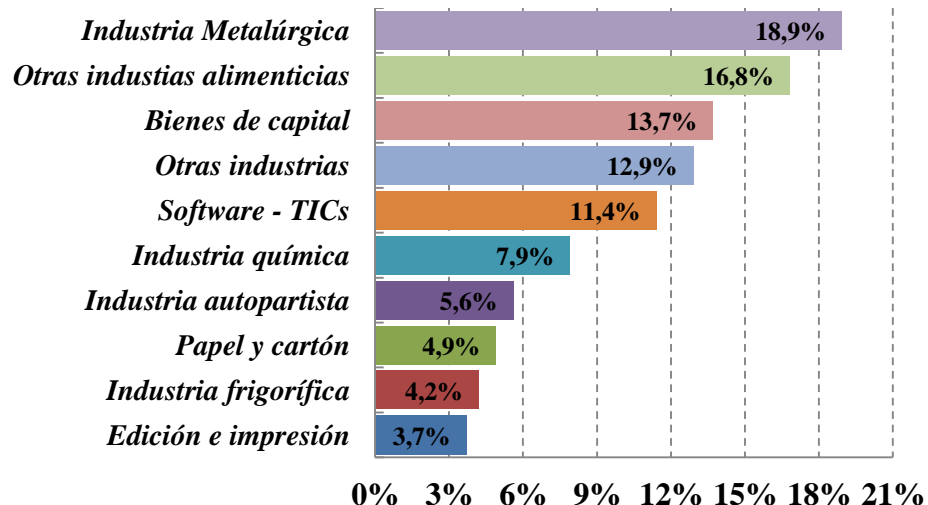
## Situación actual de la cartera de pedidos



- El último relevamiento de CECI-UISF se realizó entre empresas pertenecientes a la industria metalmeccánica (18,9%), elaboración de alimentos (16,8%), bienes de capital (13,7%), software y TICs (11,4%), industria química (7,9%), autopartes (5,6%), papel y cartón (4,9%), industria frigorífica (4,2%), edición e impresión (3,7%). Sobresale por su alta incidencia el complejo metalmeccánico y la elaboración de diversos productos alimenticios, no obstante, la región cuenta además con una matriz de actividades industriales ampliamente diversificada.

- Con respecto a la evaluación de las empresas sobre el estado actual de su cartera de pedidos de producción, se constata en relación al trimestre anterior una caída de la franja de industrias con menores niveles de demanda, y un ensanchamiento del segmento que considera estable su stock de pedidos. Esta evolución del estado actual de la cartera de pedidos del tercer trimestre de 2015 se condice también con la mejor performance alcanzada.
- Desde el plano sectorial se observaron en el tercer trimestre de 2015 dinámicas empresariales disímiles en cuanto a evolución de la actividad, predominando en general una evolución favorable, especialmente en industrias alimenticias y otras ligadas al sector de la construcción y al mercado interno.

## Sectores industriales relevados



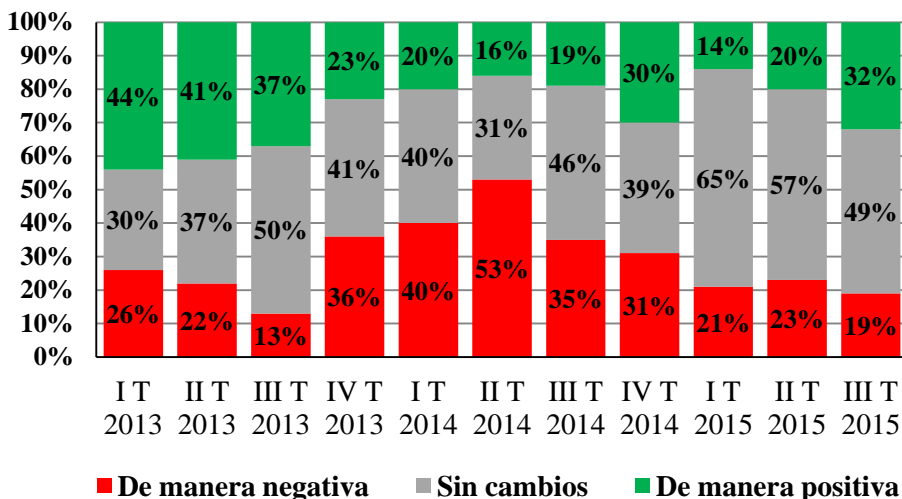


# Expectativas Empresariales

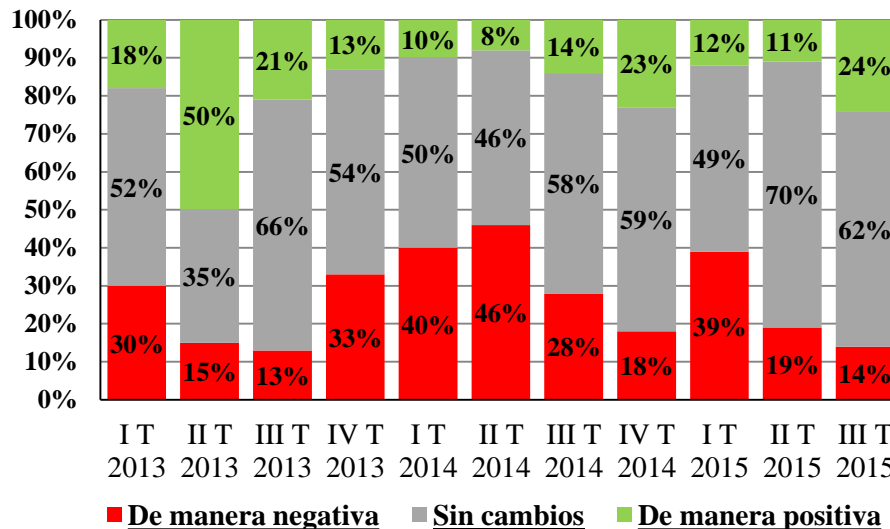


Las expectativas empresariales respecto de la evolución a corto plazo de sus niveles de producción mostró mejores resultados. En el tercer trimestre de 2015 se redujo a 19% la porción de industrias que vaticina recortes en sus niveles de demanda, al tiempo que se amplió a prácticamente un tercio del total el grupo de firmas que, a partir de la cartera actual de pedidos, pronostica alzas de actividad. Luego de varios trimestres el segmento de industrias con percepción positiva sobrepasa al de aquellas que aguardan una evolución desfavorable. Prácticamente la mitad de las empresas no prevé alteraciones de significación en sus programas de producción.

## ¿Cómo considera que evolucionará la producción de su empresa?



## ¿Cómo considera que evolucionará el empleo en su empresa?



En consonancia con los pronósticos en materia de producción, las expectativas de las industrias en materia de empleo de recursos humanos también evolucionaron positivamente. Entre los meses de julio, agosto y septiembre de 2015 se redujo a 14% del total la participación de las empresas que prevé menores niveles de ocupación, y se amplió -hasta el 24%- el grupo de industrias que espera mayores niveles de empleo. No obstante, continúa siendo mayoritario, 62% del total, el segmento empresarial que no espera cambios de trascendencia.

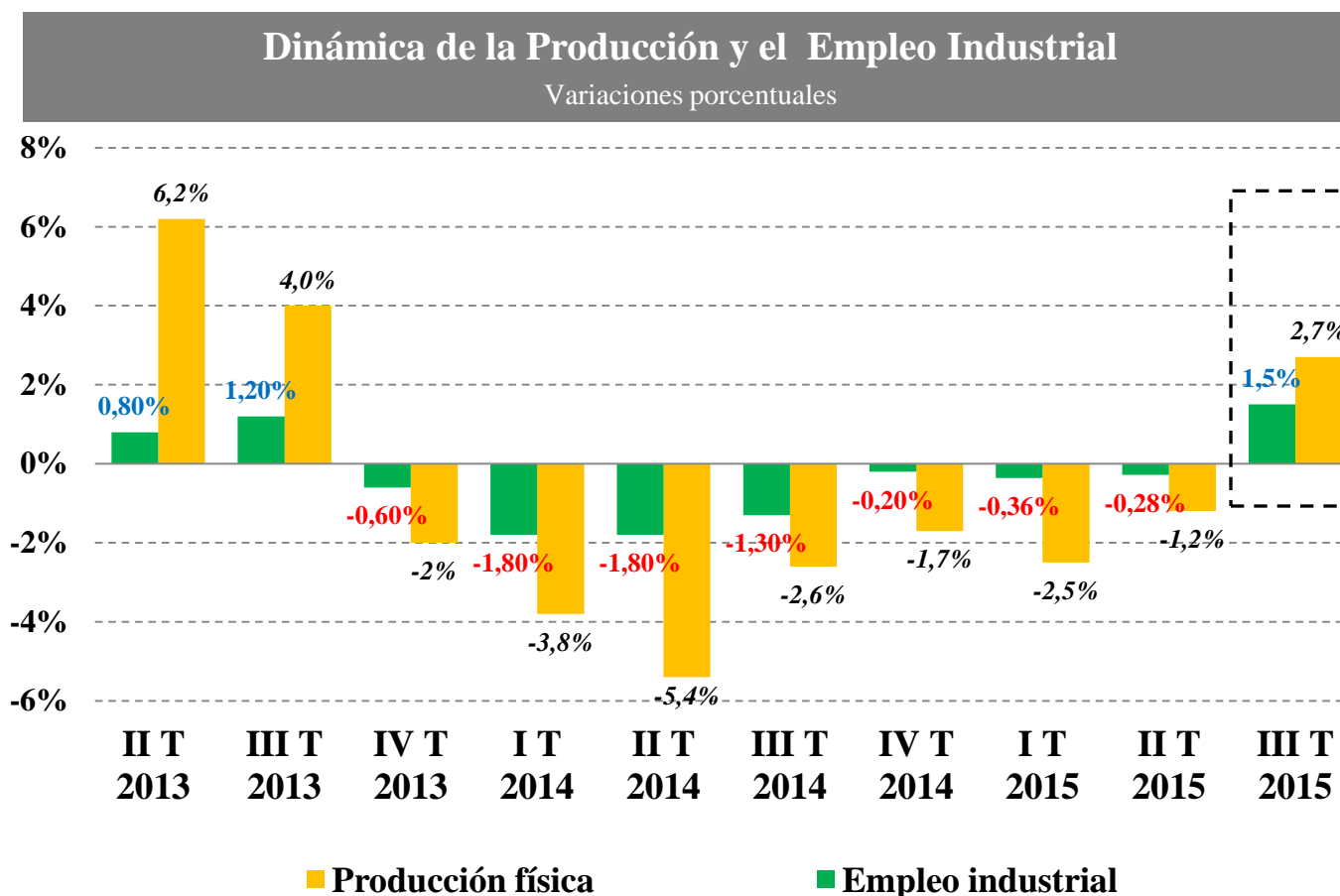
A pesar de una evolución mayormente desfavorable en materia de exportaciones, en el tercer trimestre de 2015 y como resultado de propuestas electorales tendientes a reconocer las dificultades en materia de competitividad internacional, se percibió una mejora de las expectativas para los próximos meses. En el mismo sentido, los pronósticos favorables en cuanto a concreción de inversiones también muestran una mayor participación respecto de los trimestres anteriores.



# Producción y Empleo Industrial

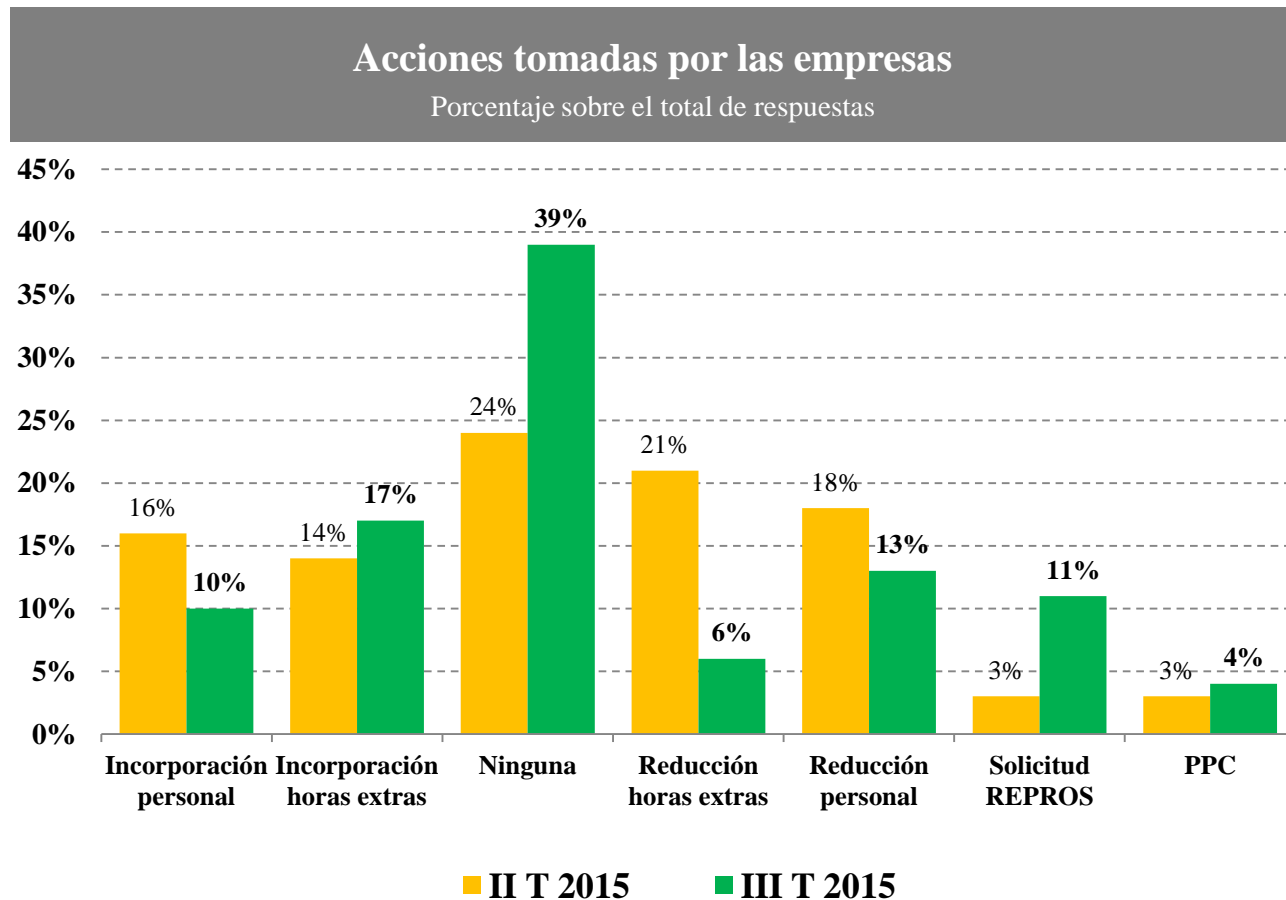


- Luego de siete trimestres consecutivos de caídas en los índices de producción y empleo industrial regional en el tercer trimestre de 2015 ambos indicadores mostraron alzas de 2,7% y 1,5% respectivamente. Entre el cuarto trimestre de 2013 y el primer semestre de 2015 la contracción trimestral de la actividad fabril fue de -3% interanual, siendo acotado el impacto sobre el nivel de ocupación de mano de obra (-1%).



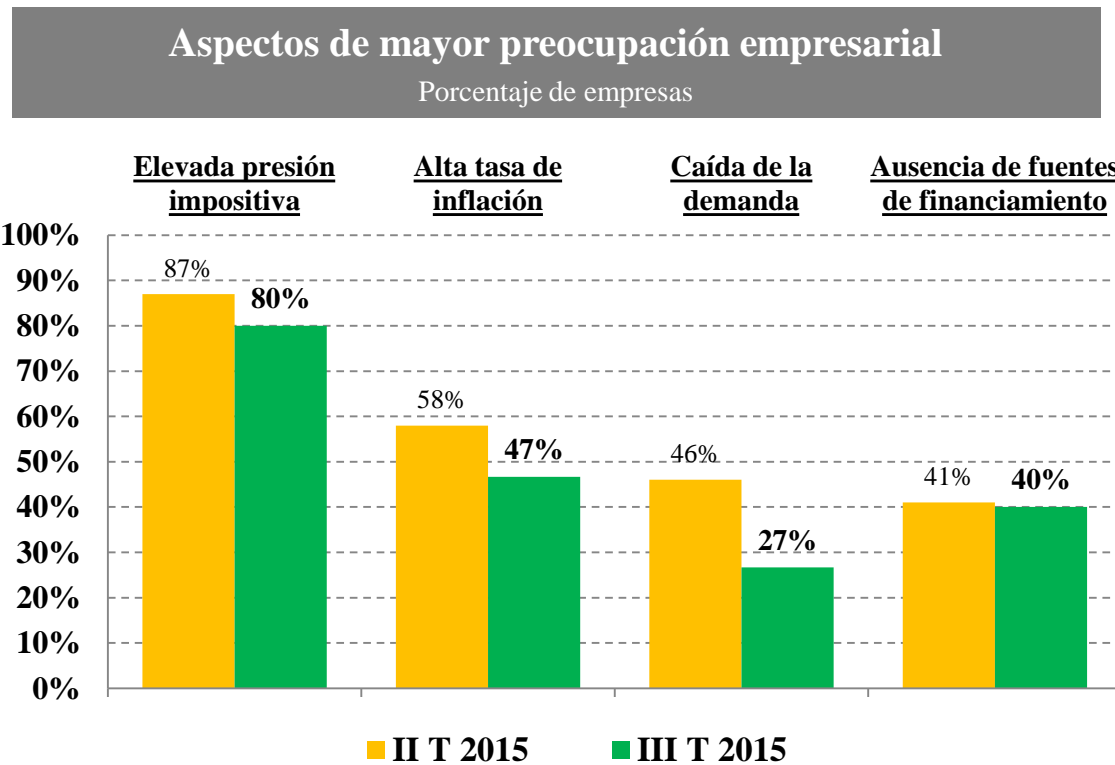


- ❑ El análisis de las acciones empresariales respecto de sus recursos humanos, muestra en el tercer trimestre de 2015 un descenso de aquellas categorizadas como defensivas. Esta situación se exterioriza en la menor incidencia de empresas que redujeron su plantel de personal y sus horas extras en relación al trimestre anterior.
- ❑ En un contexto de amplia heterogeneidad de situaciones, en el tercer trimestre de 2015 se ampliaron las respuestas asociadas a una involución en materia de empleo. Sin embargo, también fueron identificadas mayores empresas con solicitudes de REPROS.

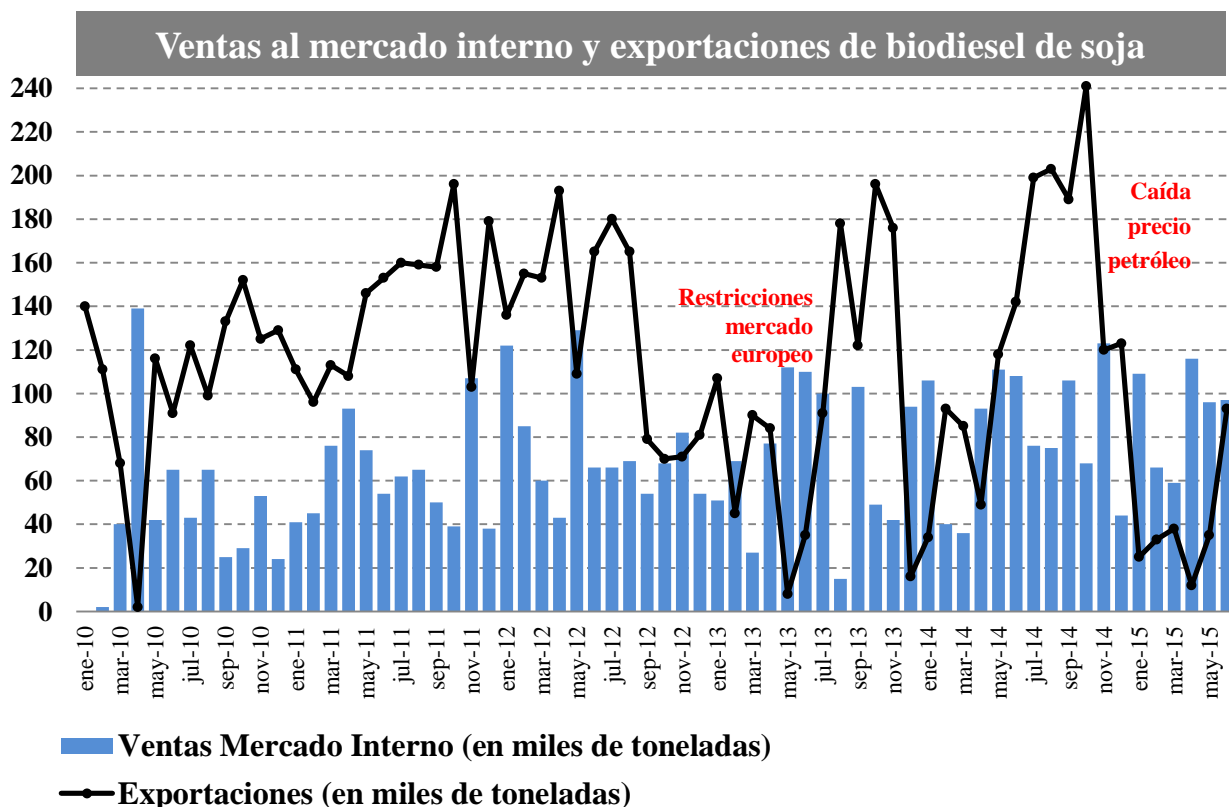




- ❑ La elevada presión impositiva continuó siendo en el tercer trimestre de 2015 la principal preocupación de las industrias de la región al ser señalada por el 80% de las empresas consultadas.
- ❑ La ausencia o inadecuada oferta de financiamiento persiste como problemática para el 40% de los casos.
- ❑ En línea a la desaceleración del incremento de precios y costos, en el tercer trimestre de 2015 se redujo de 58% a 47% la participación de empresas que juzga a la tasa de inflación como principal aspecto perjudicial.
- ❑ Como dato alentador, en el tercer trimestre de 2015 una menor porción de compañías, 27% respecto de 46% del trimestre anterior, identificó a la caída de la demanda de su producto como aspecto negativo.
- ❑ Entre otras preocupaciones empresariales de la región figura la pérdida de rentabilidad, la inseguridad, las desventajas sobre la producción extranjera, la competencia desleal, las restricciones en materia de oferta de insumos importados, y la inadecuada infraestructura.



- La producción nacional de biodiesel desarrollada de manera fundamental en la Provincia de Santa Fe acumuló en el primer semestre de 2015 un total de 779 mil toneladas, un nivel 23% inferior en relación a igual período del año anterior. Esta caída se explica íntegramente por la contracción de las exportaciones, que totalizaron solo 236 mil toneladas (-55% interanual), ya que el consumo interno observó un incremento interanual de 10% que amortiguó parte de aquella severa contracción de la demanda externa. Las ventas al mercado doméstico de biodiesel a base de soja marcó en la medición acumulada al mes de junio de 2015 un máximo histórico de 543 mil toneladas. Al menos desde comienzos de 2015 la actividad sectorial se encuentra enfrentando la significativa reducción del precio internacional del petróleo que restringe las posibilidades de inserción competitiva del biodiesel en numerosos mercados internacionales.



- Las exportaciones de biodiesel con origen en Santa Fe cayeron en los primeros ocho meses de 2015 el 72,4% interanual en valor y 63,8% en volumen. Entre enero y agosto de 2015 las colocaciones externas apenas alcanzaron a 250 mil toneladas, representando una disminución de los ingresos por exportación de 420 millones de dólares. En el segmento de empresas de mayor tamaño se opera con bajos niveles de utilización de la capacidad instalada.
- En el mismo sentido, el valor de las exportaciones argentinas de biodiesel (991 millones de dólares), muestra al tercer trimestre de 2015 un caída interanual de 64,8%, siendo uno de los sectores exportadores más severamente perjudicados.



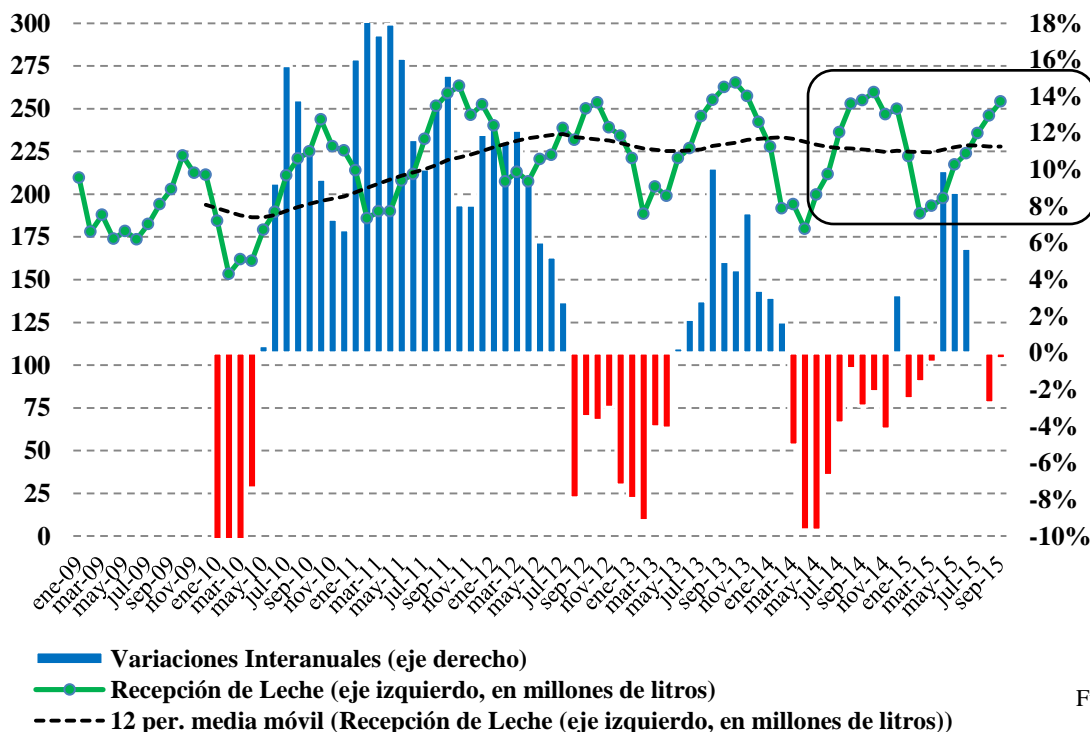
La industrialización de materia primas en siete grandes usinas lácteas localizadas en los departamentos Castellanos, Las Colonias y San Justo, alcanzó entre enero y septiembre de 2015 a 1.978 millones de litros, un nivel 1,5% por encima con respecto a igual lapso del año anterior. Sin embargo, la recepción de leche en el tercer trimestre de 2015 mostró un retroceso de 1,1% interanual, revirtiendo así el buen desempeño de los meses de abril, mayo y junio. La línea tendencial muestra en los últimos trimestres un nivel de procesamiento que no evidencia grandes alteraciones.

Las exportaciones de leche entera en polvo con origen provincial mostraron en la medición acumulada en el período enero-agosto de 2015 una fuerte disminución interanual de 45,6% en valor y 27,1% en volumen, poniendo de manifiesto la notoria caída de los precios internacionales. En tal período fueron exportadas 39.400 toneladas por un total de 149 millones de dólares.

Asimismo, en los primeros ocho meses de 2015 las ventas externas del conjunto de productos lácteos con origen en Santa Fe también mostró una merma interanual de 41,3% en valor y 24,6% en peso.

La industria láctea provincial enfrenta una severa crisis externa caracterizada por la caída de la demanda, la sobreoferta global y los menores precios FOB. Al mes de agosto tal situación propició una disminución de sus ingresos por exportación de 184 millones de dólares con respecto al mismo período de 2014.

### Evolución de la recepción de leche en usinas de la región

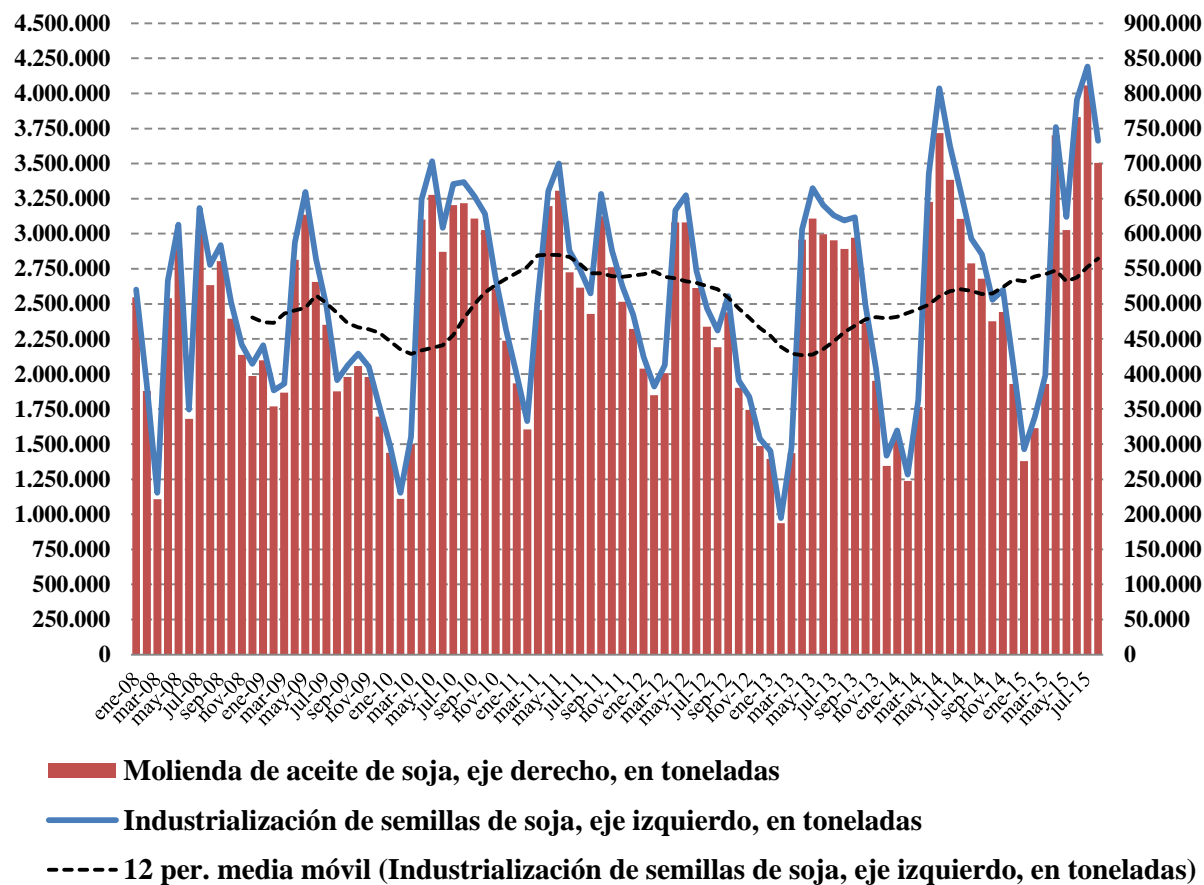






- ❑ Desde mediados de 2013 y hasta la actualidad el complejo oleaginoso exhibe mayores niveles de industrialización. En Santa Fe el procesamiento de porotos de soja en los primeros ocho meses de 2015 alcanzó una cifra récord de 23,8 millones de toneladas, mostrando un alza de 8,1% con respecto a igual período del año anterior.
- ❑ Por su parte, la molienda de aceite de soja traspasó los 4,6 millones de toneladas, observando también un máximo histórico de producción física tras registrar un nuevo e importante alza de 11% interanual.
- ❑ En julio y agosto de 2015 la industria aceitera experimentó una notable expansión que ubicó el nivel de actividad 25% por encima en relación a igual período de 2014.
- ❑ Sin embargo, este buen desempeño en cuanto a volúmenes de materia prima industrializada se encuentra afectado por el debilitamiento de los precios internacionales.

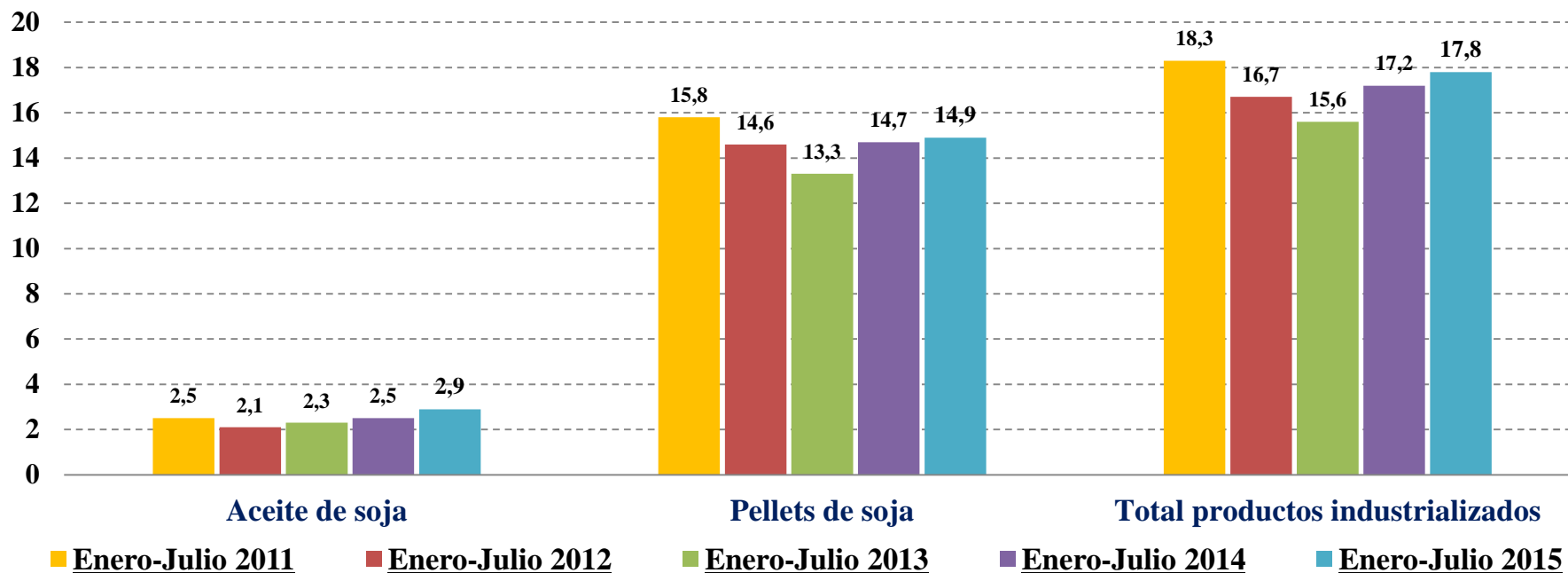
## Nivel de actividad en el complejo oleaginoso





## Exportaciones de derivados de la industrialización de soja

En millones de toneladas

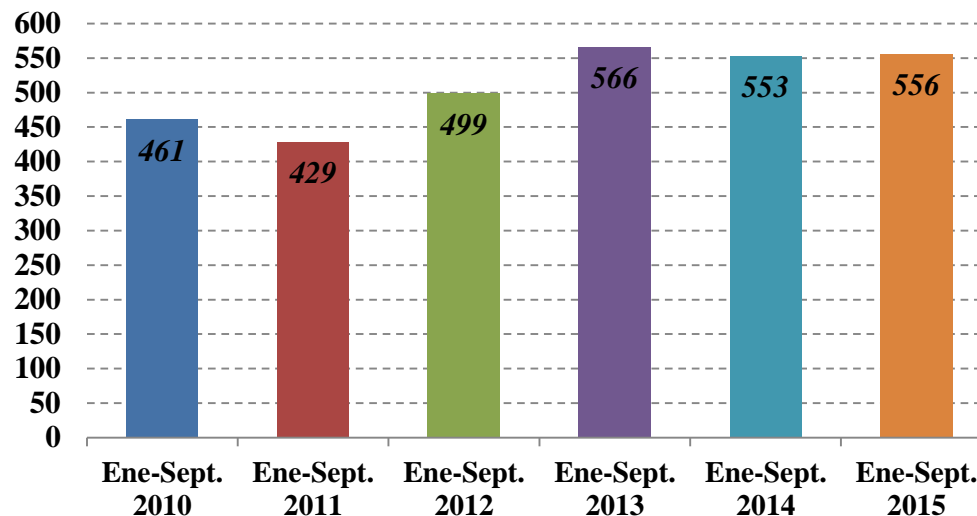


- Desde 2013 los embarques de derivados de la industrialización de la soja por puertos de la Provincia de Santa Fe muestra un proceso de recuperación que ubica el nivel de actividad exportadora en un mismo plano de igualdad respecto de los máximos alcanzados en el año 2011.** En los primeros siete meses de 2015 las exportaciones provinciales de productos industrializados de soja trepó a 17,8 millones de toneladas que se integra por 14,9 millones de toneladas de harinas de soja y 2,9 millones de toneladas correspondientes a aceite de soja. En relación al mismo período de 2014 las exportaciones provinciales de aceite de soja muestra en términos físicos un alza interanual de 16%, mientras que en el caso del total de productos industrializados el incremento interanual fue de 3,5%. Este buen desempeño exportador se encuentra afectado por el debilitamiento de los precios internacionales de las materias primas.



- ❑ El procesamiento de bovinos en once establecimientos frigoríficos ciclo I localizados en la región centro-norte de la Provincia de Santa Fe evidenció al cierre del tercer trimestre de 2015 un alza interanual de 0,5%. En los primeros nueve meses del año se procesaron 556 mil vacunos, 3 mil por encima respecto al mismo período del año anterior.
- ❑ Las exportaciones provinciales de carne congelada presentaron al mes de agosto de 2015 un alza interanual de 44,7% en peso y 33,1% en valor. Por su parte, las ventas externas de carne refrigerada aumentaron 2,2% en volumen pero observaron una caída de sus ingresos de 16,8% siempre en el cotejo interanual. Así, el mayor volumen comercializado (+21%) se vio escasamente correspondido (+1,1%) en valores monetarios a causa de los menores precios internacionales de los principales cortes.
- ❑ En frigoríficos exportadores se aguarda con expectativa favorable la inminente apertura del mercado canadiense.
- ❑ Por otra parte, la faena de aves en la Provincia de Santa Fe mostró en la medición acumulada al mes de junio de 2015 un retroceso interanual de 7,1%. En el primer semestre de 2015 se procesaron en nuestra provincia 14,47 millones de cabezas de aves. Sin embargo, en el plano nacional la actividad sectorial muestra una expansión interanual de 3,3%.

Faena bovina en la región centro-norte de la Provincia de Santa Fe  
En miles de cabezas





UNION INDUSTRIAL DE SANTA FE

## Industria Metalúrgica



CENTRO DE ESTUDIO DEL COMPORTAMIENTO INDUSTRIAL

- ❑ **PANORAMA NACIONAL:** En agosto la producción metalúrgica se contrajo -2,3% interanual, alcanzando **en el acumulado del año un crecimiento de 0,3% en relación al mismo período del año anterior**. Este comportamiento se produce luego de un primer trimestre alcista (+3,8%), cuyo resultado se debe a la baja base de comparación de los primeros meses del año anterior, y un segundo trimestre contractivo (-1,8%).
- ❑ En agosto el nivel de utilización de la capacidad instalada (UCI) se ubicó en torno al 60,7%, manifestando una caída interanual del -3,7%. En el acumulado del año **el nivel de UCI se mantiene prácticamente sin cambios (-0,3% interanual), al mismo tiempo que su valor permanece por debajo del promedio exhibido en los últimos años**.
- ❑ En este marco, la facturación en agosto tuvo un incremento promedio del 9,7% interanual, acentuando la desaceleración en la dinámica de aumento de precios observada en los últimos años. Si bien estos datos describen la generalidad de la industria metalúrgica, en su interior se verifican diferentes comportamientos, ya que más de una tercera parte de las empresas sufrió una caída de su facturación y cerca de un 30% aumentó sus ingresos por ventas al menos un 20% en comparación al mismo mes de 2014.
- ❑ En el plano externo, continúa verificándose una reducción en el volumen de comercio, ya que en el acumulado hasta agosto de 2015 las exportaciones metalúrgicas (u\$s 1.826 millones) disminuyeron -26,2% interanual y las importaciones (u\$s 15.260 millones) -3,8%. El sector acumula en el año un déficit comercial de u\$s 13.434 millones, un 0,3% más alto que en el mismo período de 2014. En el sector de bienes de capital, las ventas al exterior disminuyeron -20,7% y las compras -4,9%. El déficit comercial alcanzó los u\$s 3.929 millones, siendo un -3,0% menor al de los primeros ocho meses de 2014.

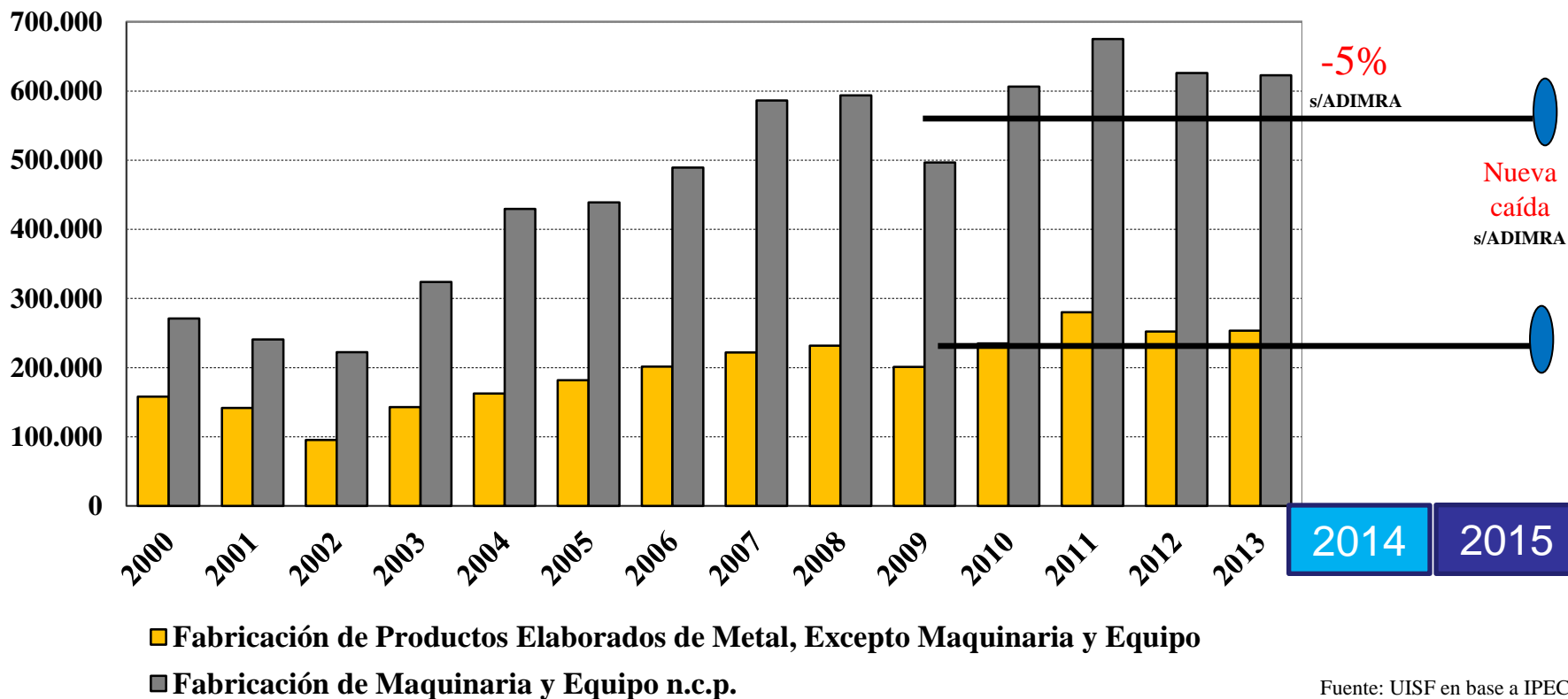
**RESEÑA PROVINCIAL:** En Santa Fe la actividad se contrajo fuertemente, impulsada principalmente por “Maquinaria Agrícola” y “Productos de Metal”. A pesar de eso, el rubro “Remolques y Semirremolques” incidió positivamente en la actividad de la región.



- La actividad metalúrgica de profundo arraigo en Santa Fe mostró entre los años 2003 y 2011, con excepción del recesivo año 2009, una rápida expansión que permitió duplicar su nivel de producción. No obstante, durante 2012 y 2013 tanto la producción de productos de metal como la fabricación de bienes de capital registró un deterioro competitivo y una menor demanda que retrajeron el nivel de actividad -9% con respecto a los máximos alcanzados en el año 2011. Además, en 2014 la industria metalúrgica vuelve a reducir su producción situación que se extiende incluso hasta la actualidad.

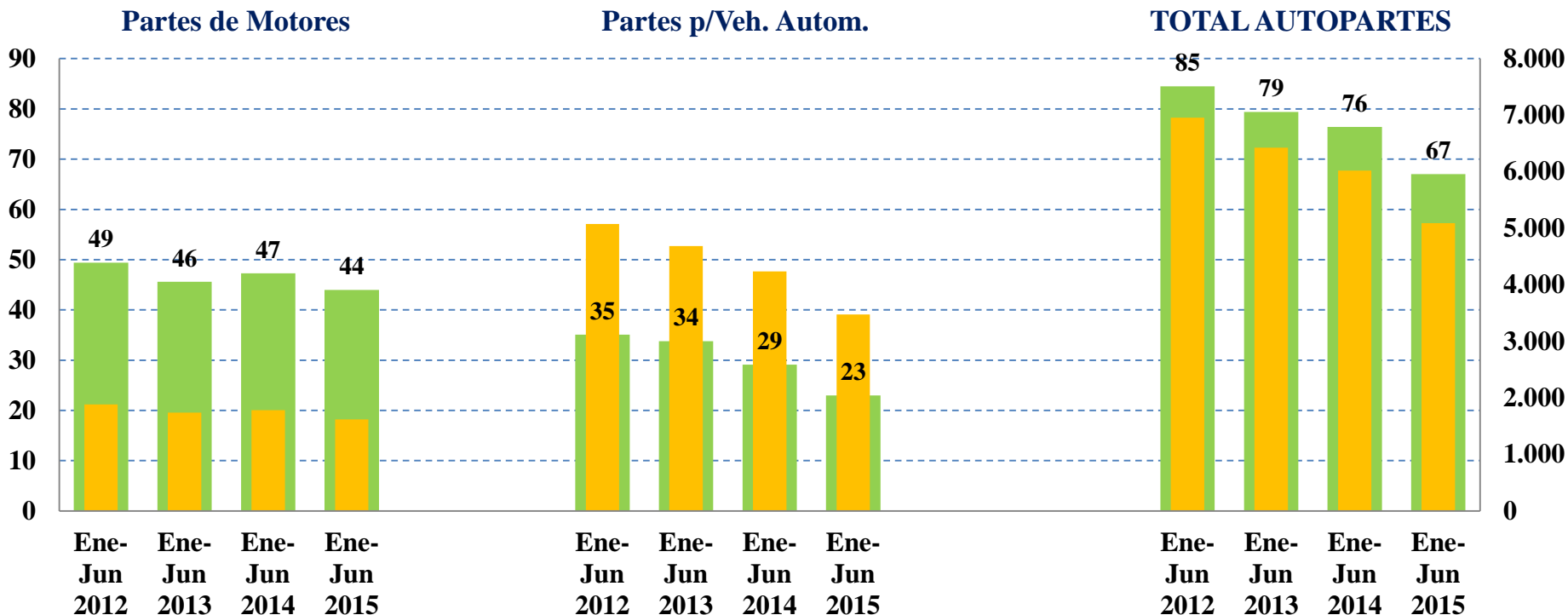
## Valor agregado ramas “productos de metal” y “maquinaria y equipo”

En miles de pesos, a precios constantes de 1993.





## Exportaciones de Autopartes en Santa Fe



■ Valor (eje izquierdo, en millones de dólares)

■ Volumen (eje derecho, en toneladas)

- Las exportaciones de autopartes con origen en la Provincia de Santa Fe continúan retrocediendo. En los primeros ocho meses de 2015 las mismas presentaron una caída interanual de 12% en valor y 16% en volumen. Las exportaciones de *partes de motores* cayeron 6% en volumen, mientras que en el segmento *partes para vehículos automotores* el retroceso interanual fue de 21%. La industria autopartista provincial enfrenta desde el año 2012 y hasta el presente una pérdida de mercados externos que se evidencia en la paulatina caída de los volúmenes y montos exportados.



- ❑ Las exportaciones de manufacturas representa anualmente el 97% de las originadas en Aduana Santa F exteriorizando la importancia crucial del sector industria para el comercio exterior de nuestra región.
- ❑ Entre los años 2011 a 2014 las exportaciones industriales con origen en Aduana Santa Fe mostraron un nivel levemente oscilante en torno a 1.100 millones de dólares. Este registro se destaca respecto de los valores promedios de 700 millones de dólares alcanzados entre los años 2008 y 2010.
- ❑ En cuanto a la estructura industrial exportadora de nuestra región sobresale por su elevada participación el sector lácteo, frigorífico, bienes de capital y oleaginoso.
- ❑ Las colocaciones externas de productos lácteos alcanzaron en el año 2014 un nivel semejante al registrado en 2011 pero claramente superior a los valores del recesivo año 2009. Sin embargo, en 2015 se visualiza una importante retracción.
- ❑ Las exportaciones de carnes de 2014 se posicionaron en valores similares a los años previos, destacándose 2011 por ser el año de mayor monto exportado.
- ❑ Sobresalen las crecientes exportaciones de extractos curtientes y tintóreos, productos de molinería, pieles y cueros.
- ❑ Para el presente año 2015 se pronostica una importante caída interanual de las exportaciones manufactureras.

### Exportaciones de manufacturas con origen en Aduana Santa Fe

Principales rubros exportadores	2008	2009	2010	2011	2012	2013	2014
Productos lácteos	369	265	389	632	597	645	627
Carnes	177	190	165	201	171	162	172
Máquinas y aparatos, material eléct.	111	81	117	142	110	102	87
Residuos y desp. industria alim.	25	19	32	39	60	91	64
Extractos curtientes y tintóreos	0	0	0	0	32	47	43
Productos de molinería	1	1	0	1	19	44	37
Pieles y cueros	1	5	5	1	0	6	18
Metales comunes y sus manif.	32	13	20	20	12	12	14
Productos químicos y conexos	9	9	10	10	11	14	13
Bebidas, líquidos alcoh. y vinagre	15	10	13	15	6	6	7
Grasas y aceites	5	3	2	2	2	2	4
Material de transporte terrestre	4	5	5	4	2	3	4
Azúcar y artículos de confitería	2	2	3	4	4	4	3

Fuente: UISF en base a datos de IPEC.

Nota: En millones de dólares.



UNION INDUSTRIAL DE SANTA FE

# Ciencia y Tecnología para el Desarrollo Industrial



CENTRO DE ESTUDIO DEL COMPORTAMIENTO INDUSTRIAL

- Recientemente fue inaugurado por el Gobierno Nacional la ampliación del edificio del **Centro de Investigación de Métodos Computacionales (CIMEC)**, un instituto de doble dependencia entre el Consejo Nacional de Investigaciones Científicas y Técnicas (CONICET) y la Universidad Nacional del Litoral (UNL). La nueva obra, de 750 m<sup>2</sup>, se integra al edificio original del CIMEC, alcanzando así los 1.500 m<sup>2</sup>.
- El CIMEC creado en mayo de 2013 cuenta con un plantel de 20 investigadores, 17 becarios, 7 técnicos y 2 administrativos. Se localiza en el predio del CENTRO CIENTÍFICO TECNOLÓGICO SANTA FE, donde coexiste junto a otros 4 institutos del CONICET y al Parque Tecnológico Litoral Centro (PTLC), sociedad anónima de participación estatal mayoritaria, a la que el Consejo brinda un espacio de 14 hectáreas para la radicación de empresas de base tecnológica. La ampliación del CIMEC fue financiada por el **Plan Federal de Infraestructura del Ministerio de Ciencia, Tecnología e Innovación Productiva de la Nación y por el CONICET**, y demandó una inversión superior a 8 millones de pesos.
- La investigación en el CIMEC se centra en la concepción y análisis de métodos computacionales para cálculo y diseño utilizando principios de la mecánica. Se estudian métodos para simular eficientemente estructuras, fluidos, sistemas y máquinas, para su posterior utilización en el diseño de nuevos equipos, comprensión de fenómenos físicos y predicción de comportamientos diversos. El campo de aplicación de sus investigaciones es muy variado: industrias manufacturera, nuclear, automotriz, defensa, transporte, micro mecánica, predicción de clima, biomecánica, energía, petróleo, y otras. El sector productivo utiliza los métodos y modelos desarrollados por CIMEC, habiéndose realizado actividades de transferencia a empresas de los sectores metalmeccánico, del petróleo, de maquinaria agrícola, nuclear, siderúrgico, de energía y otras.



Presidencia  
de la Nación

Ministerio de  
Ciencia, Tecnología  
e Innovación Productiva



## CENTRO DE INVESTIGACIÓN DE MÉTODOS COMPUTACIONALES (CIMEC)







UNION INDUSTRIAL DE SANTA FE

# Unión Industrial de Santa Fe



CENTRO DE ESTUDIO DEL COMPORTAMIENTO INDUSTRIAL

**Alejandro Taborda**

PRESIDENTE

**María Galán**

**Fernando Greco**

**Lucía Mosconi**

**Gabriel Frontons**

CENTRO DE ESTUDIOS DEL COMPORTAMIENTO INDUSTRIAL