



UNION INDUSTRIAL DE SANTA FE

Unión Industrial de Santa Fe



CENTRO DE ESTUDIO DEL COMPORTAMIENTO INDUSTRIAL

Informe de Actividad Industrial Regional

Tercer Trimestre de 2016

Año 4 - Número 15



RESUMEN EJECUTIVO

- La industria manufacturera en la región centro y norte de la Provincia de Santa Fe presentó en el tercer trimestre de 2016 un menor nivel de actividad interanual. Durante los meses de julio, agosto y septiembre la producción fabril regional se contrajo 4,5% en relación a igual período del año anterior. Una de cada dos empresas industriales enfrentaron retrocesos de producción en torno a -13,6% interanual, gravitando en forma decisiva sobre el contexto sectorial.
- La Utilización de la Capacidad Instalada alcanzó durante el tercer trimestre al 63,8%, un nivel sensiblemente inferior en relación al mismo período del año anterior. En 2016 los niveles de capacidad ociosa se encuentran por encima de los registros medios observados desde 2012.
- Durante el tercer trimestre de 2016 se manifestó una cierta desaceleración en el ritmo de incremento de las variables monetarias, entre ellas, ingresos por ventas, precio y costos. El precio medio del principal producto elaborado por las industrias presentó en el tercer trimestre de 2016 un alza de 32,1% en relación a igual período del año anterior, pero levemente inferior al trimestre anterior.
- Los costos de producción de las industrias analizadas mostraron incrementos del orden de 35,4% interanual. Entre los ítems de la estructura de costos que presentaron los mayores aumentos sobresalen los insumos siderúrgicos, papel, fletes y energía.
- Los ingresos por ventas se ubicaron en el tercer trimestre de 2016 en un nivel 26,2% superior respecto al mismo período del año anterior, aunque por debajo de la dinámica observada por el precio del producto y costos de producción.
- Se destaca el incremento del grupo relativo de firmas que muestra ratios mínimos de rentabilidad y el descenso de aquellas otras que ostentan mejores indicadores.
- En el tercer trimestre de 2016 la caída interanual de la actividad fabril (-4,5%) se manifestó aunque de manera limitada sobre el nivel de empleo que cayó -0,2% trimestral. A partir del cuarto trimestre de 2013 y hasta la actualidad, el nivel de producción de la industria manufacturera regional exhibe un desenvolvimiento descendente con impacto negativo aunque acotado sobre el nivel de ocupación.
- El nivel de demanda, considerado a través de la actual de la cartera de pedidos de las industrias de la región centro y norte de la Provincia de Santa Fe, mostró en el tercer trimestre de 2016 una leve recomposición respecto al trimestre anterior. No obstante, cinco de cada diez empresas calificaron de manera decreciente su actual nivel de pedidos mientras que el 23% de las firmas consultadas manifestó una cierta mejora.



RESUMEN EJECUTIVO

- Las expectativas empresariales en materia de nivel de actividad para los próximos seis meses revela dispares situaciones. Mientras que un tercio de las industrias vaticina nuevas caídas de producción, otro segmento de empresas -que representa al 37% del panel-, no espera grandes alteraciones. Adicionalmente, el 29% de las firmas consultadas percibe mejoras de demanda para el futuro inmediato. Estas evaluaciones muestran una leve mejora en cotejo a los últimos dos trimestres, siendo aún alta la porción de industrias con percepción negativa y neutral.
- Para los próximos seis meses una de cada dos empresas no aguarda modificaciones sustanciales en su plantel de trabajadores, mientras que el 30% de las industrias prevé una reducción. En el tercer trimestre de 2016 se percibió una expansión de la franja de industrias con expectativas favorables en materia de incorporación de personal, no obstante, su nivel permanece siendo acotado a solo una de cada cinco compañías.
- La porción de respuestas referentes a incorporación de recursos humanos continuó siendo muy limitada (8%) y en línea con aquellas tendientes a su reducción (9%). Las decisiones relacionadas a sumar horas extras (18%) evolucionaron favorablemente en relación a los anteriores dos trimestres, no obstante, resultaron de similar proporción que las dirigidas a su reducción (20%).
- Entre las principales situaciones problemáticas señaladas por las empresas se destaca en el tercer trimestre de 2016: la alta presión impositiva (83%), la pérdida de rentabilidad (74%), la inadecuada oferta de financiamiento (71%), la elevada inflación (56%), la competencia desleal (52%), las desventajas respecto de las importaciones (49%) y la caída de la demanda (46%).
- En agosto y por tercer mes consecutivo el nivel de industrialización en el complejo soja presentó en Santa Fe un descenso interanual de 12,8%. En los primeros ocho meses de 2016 el procesamiento de materia prima alcanzó a 26,3 millones de toneladas, un registro 10,5% superior en relación a igual período del año anterior. De igual manera, la elaboración de aceite crudo de soja en agosto se retrotrajo 11,9% interanual, totalizando en la medición acumulada al octavo mes del año 5,1 millones de toneladas, equivalente a un incremento de 12,3% por encima respecto a 2015.
- La faena bovina en la Provincia de Santa Fe mostró en los primeros nueve meses de 2016 un retroceso interanual estimado en -7%. En el orden nacional el sector exhibió en el acumulado de los tres primeros trimestres de 2016 una faena de 8,8 millones de cabezas, un nivel 6,8% por debajo en relación al período enero-septiembre del año anterior. La producción de carne bovina a lo largo de los primeros nueve meses de 2016 alcanzó un volumen de 1,94 millones de toneladas res con hueso, 5,9% menos que el registro de igual período de 2015. El consumo interno de carne vacuna al mes de septiembre de 2016 se ubicó 8,2% por debajo respecto al año anterior. A septiembre de 2016 las exportaciones de carne crecieron en volumen 8,7% interanual.



RESUMEN EJECUTIVO

- La faena de aves en Santa Fe observó en la medición acumulada al mes de julio de 2016 una caída interanual de 8,1%. Este resultado sectorial acumulado al séptimo mes del año se explica por el menor consumo interno (-6,2% interanual) y la contracción de las exportaciones (-27% interanual). Complementariamente, las importaciones de productos avícolas crecieron en toneladas 141% interanual.
- La industrialización de materia prima en las principales usinas lácteas en Santa Fe alcanzó en agosto a 217,9 millones de litros, nivel equivalente a una caída interanual de 17,5%. La recepción de leche en la industria en la medición acumulada al octavo mes de 2016 fue de 1.483,5 millones de litros, un registro 20% por debajo en cotejo al mismo lapso del año anterior. En agosto se evidenció una nueva recuperación intermensual de la producción tras alcanzar en abril cifras mínimas históricas.
- La producción metalúrgica en Santa Fe presentó en agosto de 2016 un mejora interanual de 1,6% impulsada por el sector de maquinaria agrícola. En el orden nacional en agosto la producción metalúrgica se contrajo -6,4% interanual, alcanzando en el acumulado de 2016 una caída de -8,9% con respecto a igual período de 2015. En el octavo mes del año el nivel de utilización de la capacidad instalada se ubicó en el 57%, manifestando una baja interanual de -6,1% en agosto y -8,5% en 2016.
- En agosto la dispar evolución interanual de las importaciones continúa generando preocupación. Mientras aquellas ligadas a la actividad productiva, tales como bienes intermedios, bienes de capital (excepto equipos de transporte) y piezas y accesorios para bienes de capital, muestran caídas en valor, las correspondientes a bienes de consumo y vehículos automotores crecieron. Idéntica situación se observa en el período acumulado enero-agosto de 2016. Los precios promedio de las importaciones muestran al mes de agosto caídas en todos los usos económicos. Sin embargo, el valor de las importaciones de bienes intermedios, bienes de capital (excepto equipos de transporte) y piezas y accesorios para bienes de capital retrocedieron en la medición interanual (-14%, -2,9% y -12,3% respectivamente), mientras que las correspondientes a bienes de consumo y vehículos automotores aumentaron (+8,8% y +28,6% interanual).
- Recientemente autoridades de Gobierno Nacional presentaron los principales lineamientos del Plan Productivo Nacional, que tiene como objetivo crear más y mejor empleo para los argentinos. El Plan Productivo Nacional es una estrategia coordinada para acelerar el crecimiento de la Argentina y define ambiciosas metas orientativas. Se busca un crecimiento del PBI de 4% por año, un PBI per capita similar al de Uruguay (US\$ 16.350), aumentos de 8,7% anuales en las exportaciones, un incremento de la inversión del 18% al 25% del PBI, que las inversiones extranjeras se expandan 1,2 puntos por año, una suba del empleo formal de 3,7% por año y una baja de 6 puntos porcentuales anuales en la informalidad.



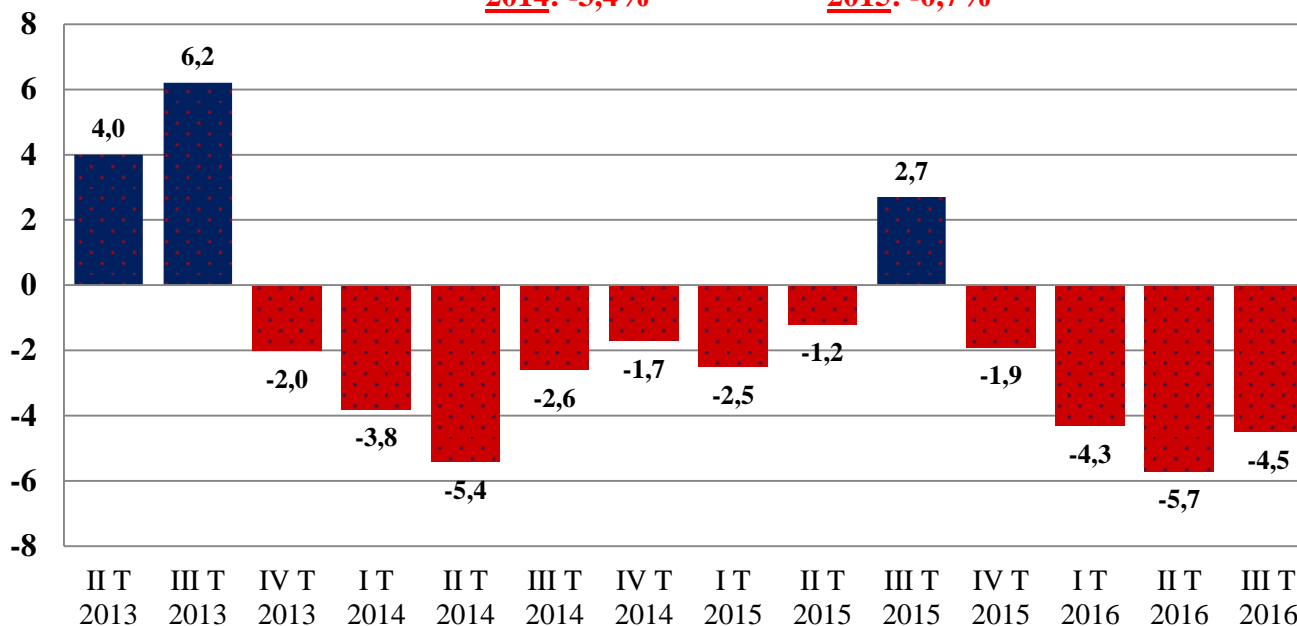
La industria manufacturera en la región centro y norte de la Provincia de Santa Fe presentó en el tercer trimestre de 2016 un menor nivel de actividad interanual. Durante los meses de julio, agosto y septiembre la producción fabril regional se contrajo 4,5% en relación a igual período del año anterior. Una de cada dos empresas industriales enfrentaron retrocesos de producción en torno a -13,6% interanual, gravitando en forma decisiva sobre el contexto sectorial. De esta manera, la industria extiende su coyuntura desfavorable iniciada a fines de 2013.

Evolución de la Producción Industrial Regional

Variación porcentual interanual

2014: -3,4%

2015: -0,7%

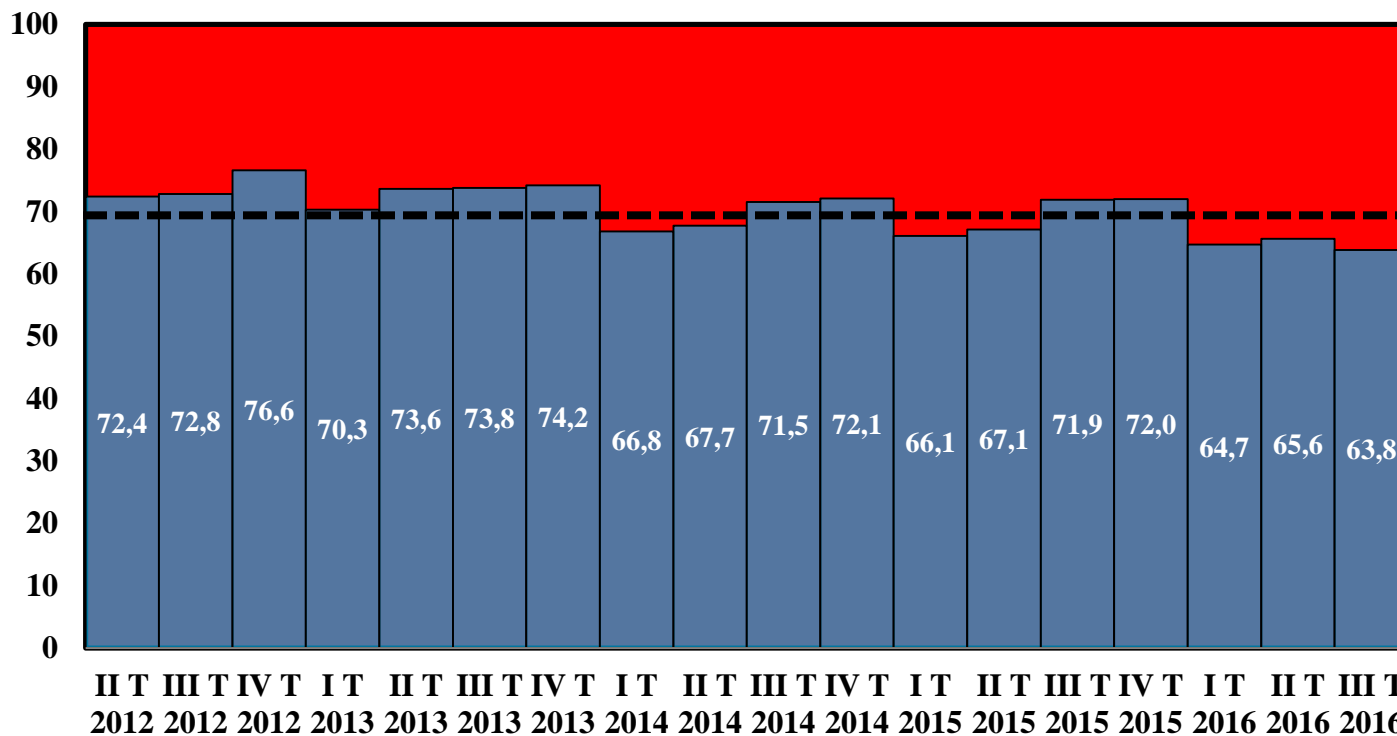




En sintonía al nivel de producción, la Utilización de la Capacidad Instalada alcanzó durante el tercer trimestre al 63,8%, un nivel sensiblemente inferior en relación al mismo período del año anterior. En 2016 los niveles de capacidad ociosa se encuentran por encima de los registros medios observados desde 2012.

Utilización de la Capacidad Instalada

En porcentaje



Fuente: Centro de Estudios del Comportamiento Industrial de la Unión Industrial de Santa Fe sobre la base de información relevada a un conjunto importante de empresas de alta representatividad del sector industrial en el centro y norte de la Provincia de Santa Fe.



Dinámica de los Precios, Ingresos por Ventas y Costos



Durante el tercer trimestre de 2016 se manifestó una cierta desaceleración en el ritmo de incremento de las variables monetarias, entre ellas, ingresos por ventas, precio y costos.

El precio medio del principal producto elaborado por las industrias presentó en el tercer trimestre de 2016 un alza de 32,1% en relación a igual período del año anterior, pero levemente inferior al trimestre anterior.

Los costos de producción de las industrias analizadas mostraron incrementos del orden de 35,4% interanual, también por debajo en relación al trimestre anterior. Entre los ítems de la estructura de costos que presentaron los mayores aumentos sobresalen los insumos siderúrgicos, papel, fletes y energía.

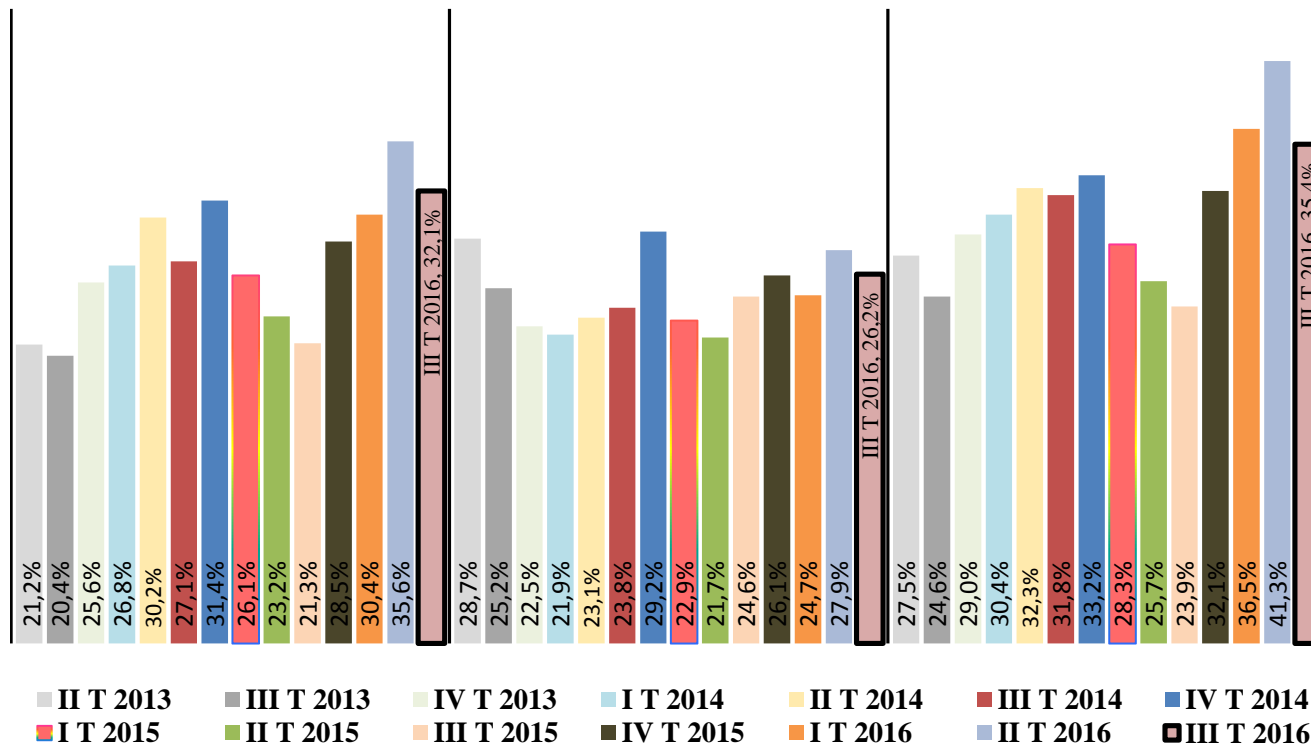
Los ingresos por ventas se ubicaron en el tercer trimestre de 2016 en un nivel 26,2% superior respecto al mismo período del año anterior, aunque por debajo de la dinámica observada por el precio del producto y costos de producción.

Evolución interanual de variables significativas

Precio producto

Ingresos por ventas

Costos producción



Durante el tercer trimestre de 2016 el comportamiento de los ingresos por ventas, +26,2% interanual, respecto del precio medio del principal producto elaborado, +32,1% interanual, evidencia la caída de la actividad industrial de -4,5% interanual.

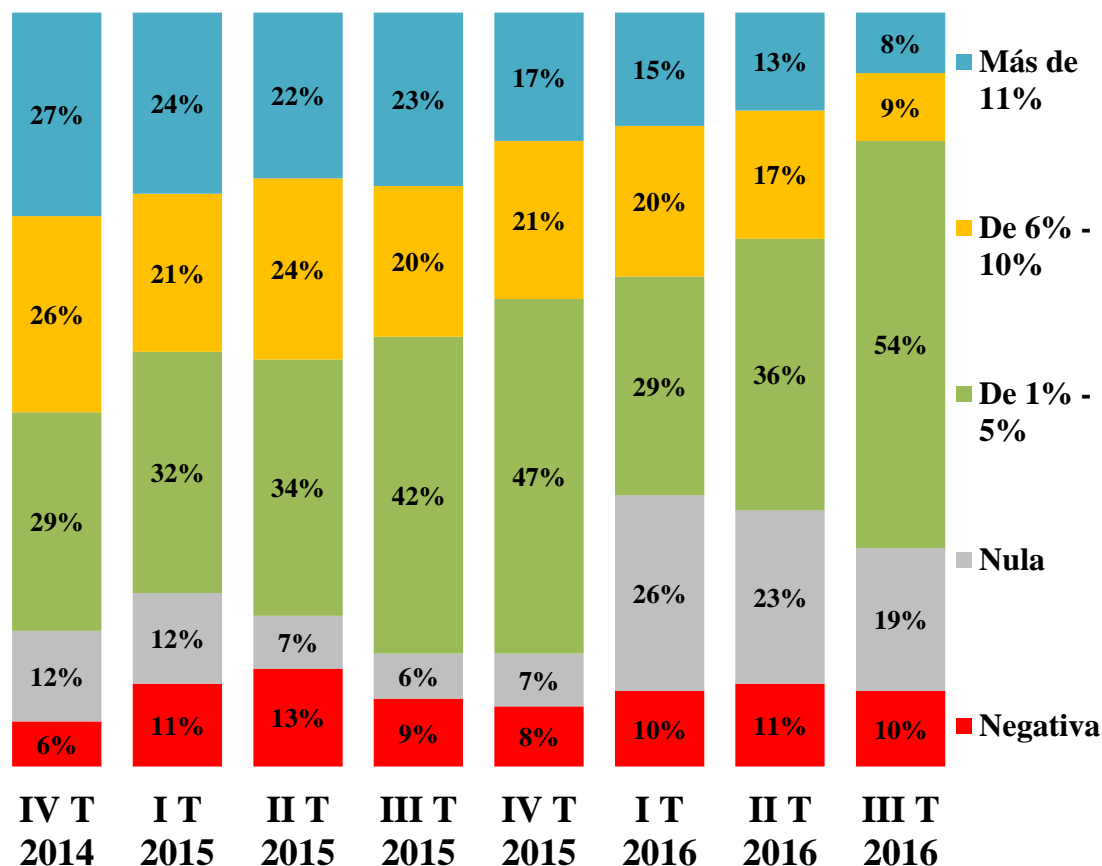


La dinámica observada por los ingresos por ventas de las empresas, +26,2% interanual, respecto del incremento en los costos medios de producción, +35,4% interanual, revela un descenso de la rentabilidad empresarial.

Se destaca el incremento del grupo relativo de firmas que muestra ratios mínimos de beneficios y el descenso de aquellas otras que ostentan mejores indicadores.

El menor nivel de producción registrado en el tercer trimestre de 2016 contribuyó al deterioro de los márgenes de rentabilidad empresarial.

Evolución trimestral de los niveles de rentabilidad





En el tercer trimestre de 2016 la caída interanual de la actividad fabril (-4,5%) se manifestó aunque de manera limitada sobre el nivel de empleo que cayó -0,2% trimestral.

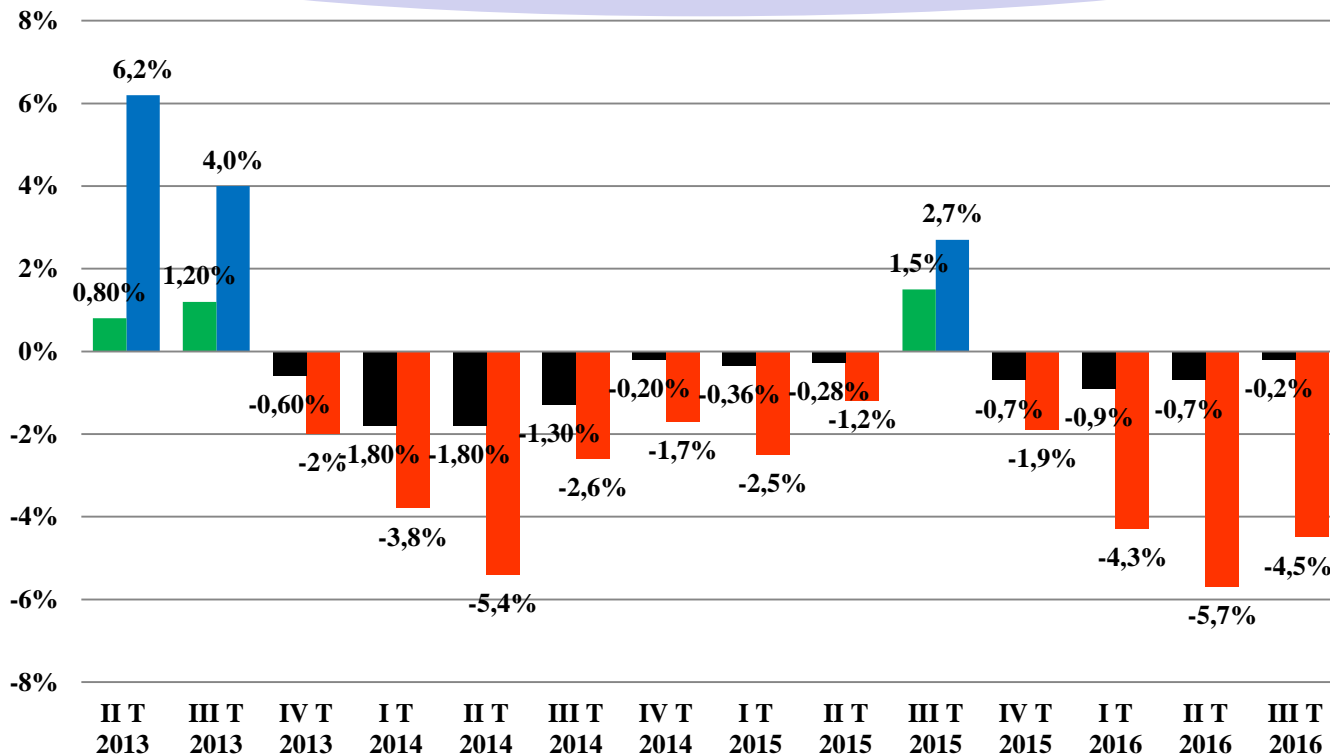
A partir del cuatro trimestre de 2013 y hasta la actualidad, el nivel de producción de la industria manufacturera regional exhibe un desenvolvimiento descendente con impacto negativo aunque acotado sobre el nivel de ocupación.

Dinámica de la Producción y el Empleo Industrial

Variaciones porcentuales

PRODUCCIÓN: 2014: -3,4% 2015: -0,7% 2016: -4,8%

EMPLEO: 2014: -1,3% 2015: 0% 2016: -0,6%

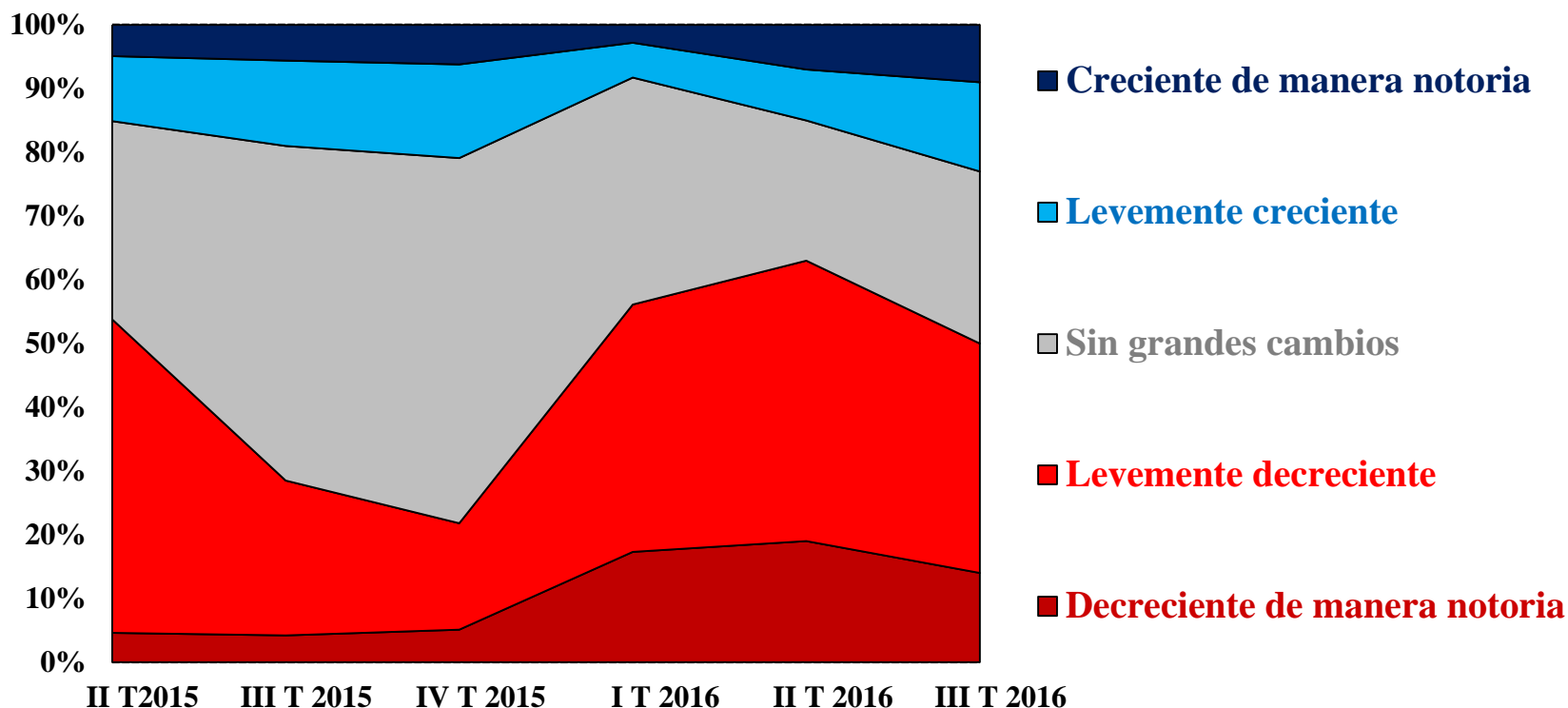


■ Producción física ■ Empleo industrial



El nivel de demanda, considerado a través de la actual de la cartera de pedidos de las industrias de la región centro y norte de la Provincia de Santa Fe, mostró en el tercer trimestre de 2016 una leve recomposición respecto al trimestre anterior. No obstante, cinco de cada diez empresas calificaron de manera decreciente su actual nivel de pedidos mientras que el 23% de las firmas consultadas manifestó una cierta mejora.

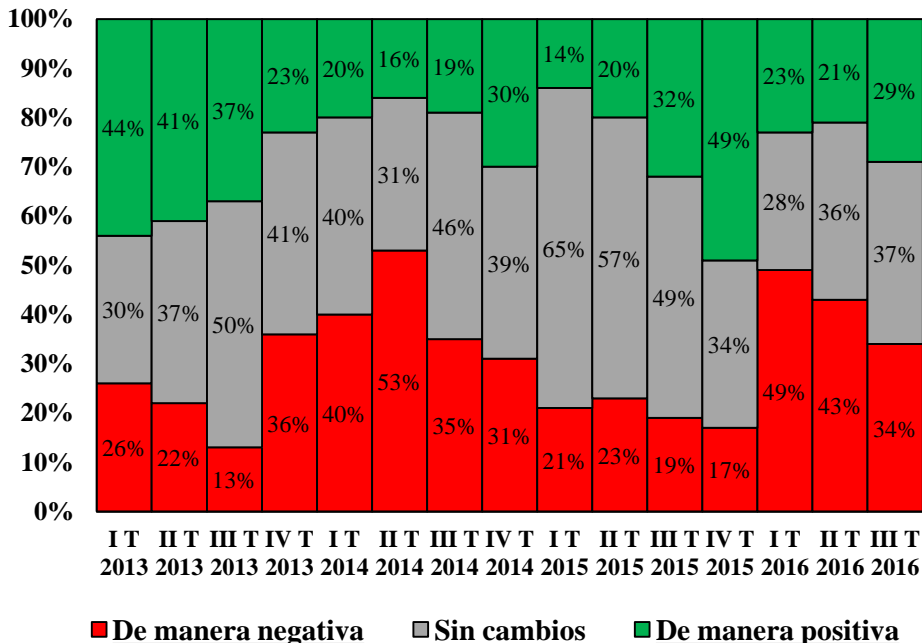
Evaluación de la actual cartera de pedidos



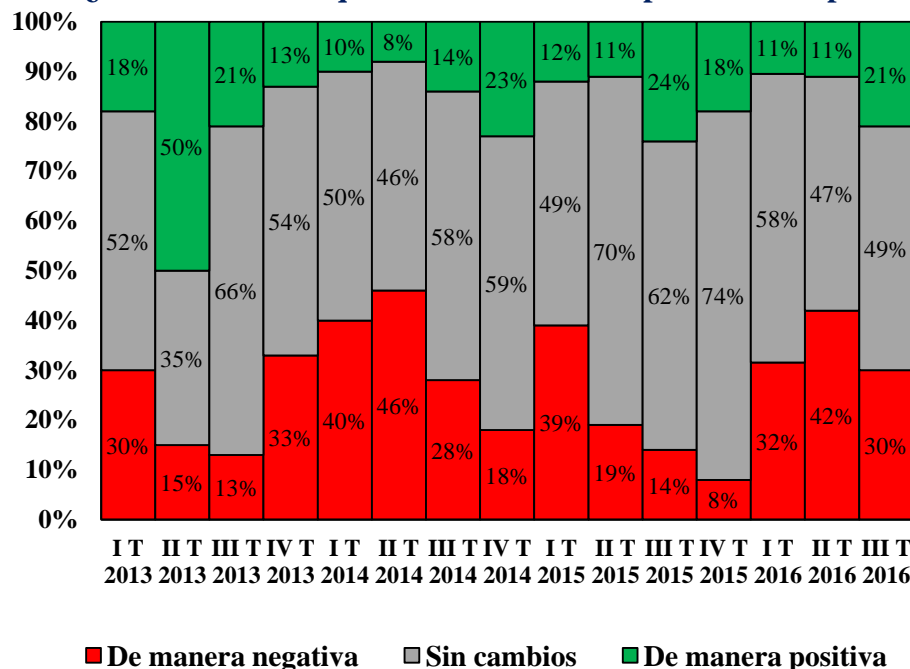


Las expectativas empresariales en materia de nivel de actividad para los próximos seis meses revela dispares situaciones. Mientras que un tercio de las industrias vaticina nuevas caídas de producción, otro segmento de empresas -que representa al 37% del panel-, no espera grandes alteraciones. Adicionalmente, el 29% de las firmas consultadas percibe mejoras de demanda para el futuro inmediato. Estas evaluaciones muestran una leve mejora en cotejo a los últimos dos trimestres, siendo aún alta la porción de industrias con percepción negativa y neutral.

¿Cómo considera que evolucionará la producción de su empresa?



¿Cómo considera que evolucionará el empleo en su empresa?



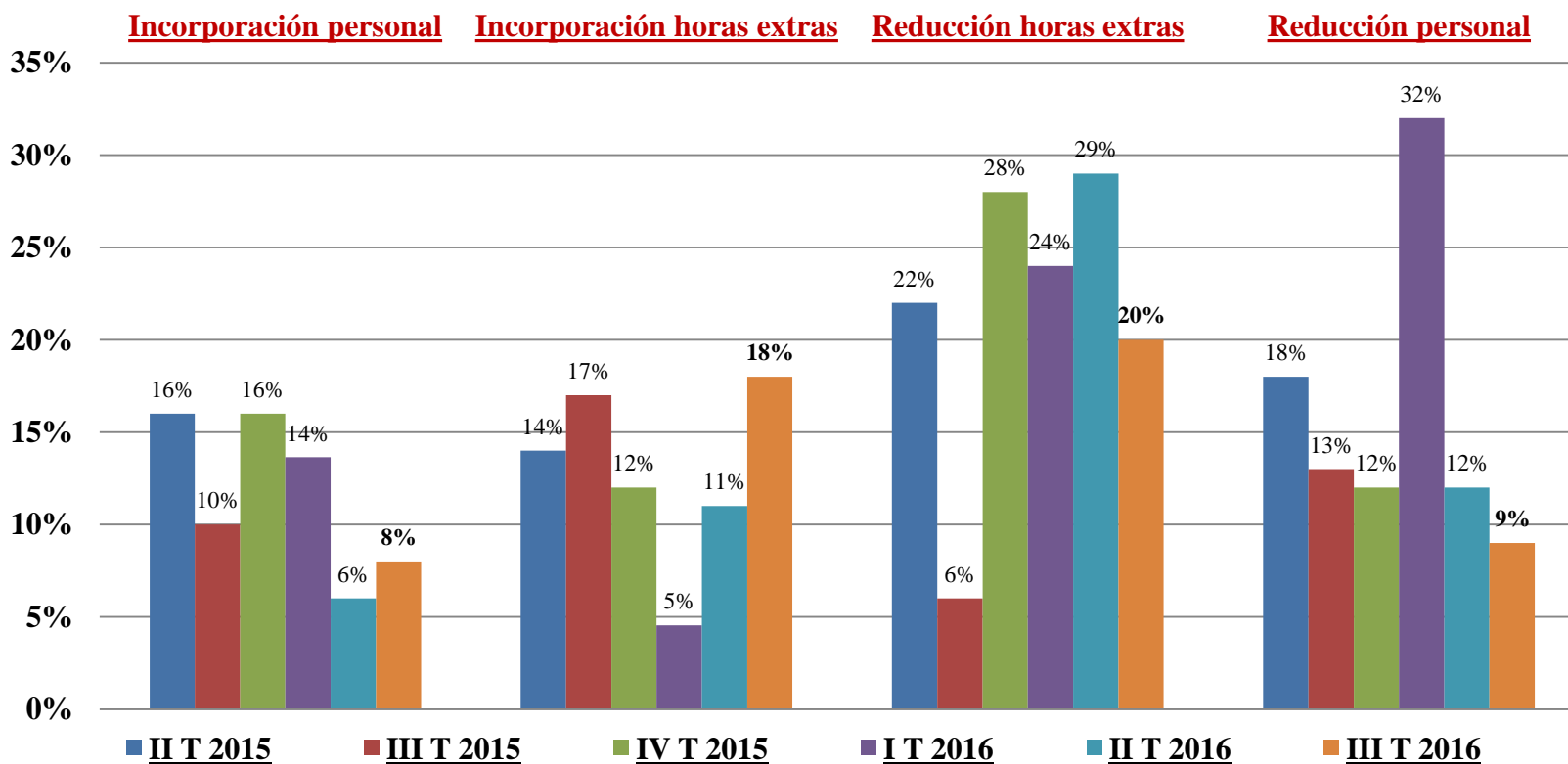
Para los próximos seis meses una de cada dos empresas no aguarda modificaciones sustanciales en su plantel de trabajadores, mientras que el 30% de las industrias prevé una reducción. En el tercer trimestre de 2016 se percibió una expansión de la franja de industrias con expectativas favorables en materia de incorporación de personal, no obstante, su nivel permanece siendo acotado a solo una de cada cinco compañías.



La porción de respuestas referentes a incorporación de recursos humanos continuó siendo muy limitada (8%) y en línea con aquellas tendientes a su reducción (9%). Las decisiones empresariales relacionadas a sumar horas extras (18%) evolucionaron favorablemente en relación a los anteriores dos trimestres, no obstante, resultaron de similar proporción que las dirigidas a su reducción (20%).

Acciones tomadas por las empresas

Porcentaje sobre el total de respuestas

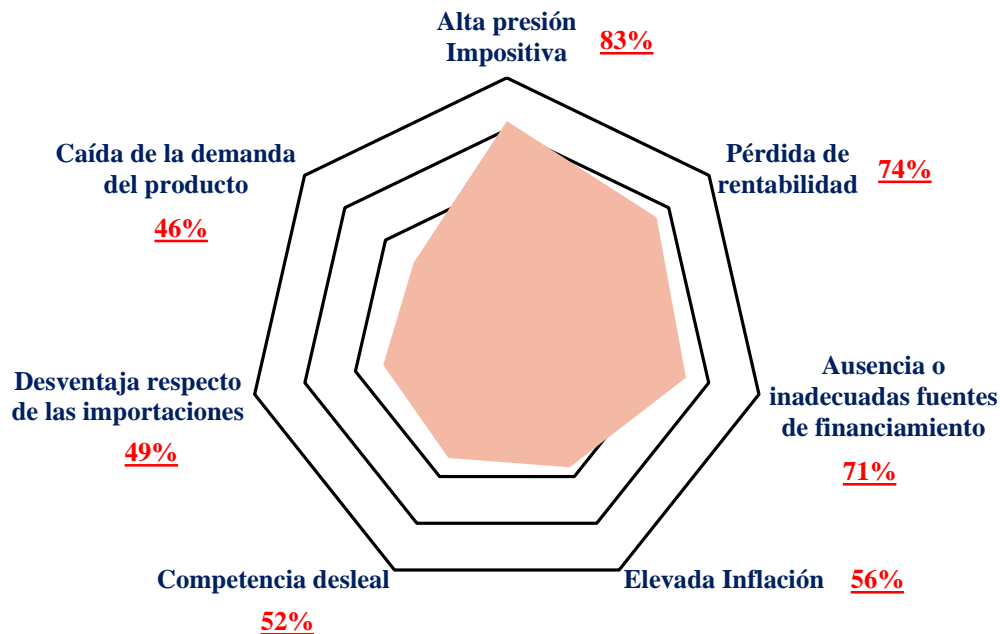




Entre las principales situaciones problemáticas señaladas por las empresas se destaca en el tercer trimestre de 2016: la alta presión impositiva (83%), la pérdida de rentabilidad (74%), la inadecuada oferta de financiamiento (71%), la elevada inflación (56%), la competencia desleal (52%), las desventajas respecto de los productos importados (49%) y la caída de la demanda (46%).

Aspectos de mayor preocupación empresarial

Porcentaje de empresas



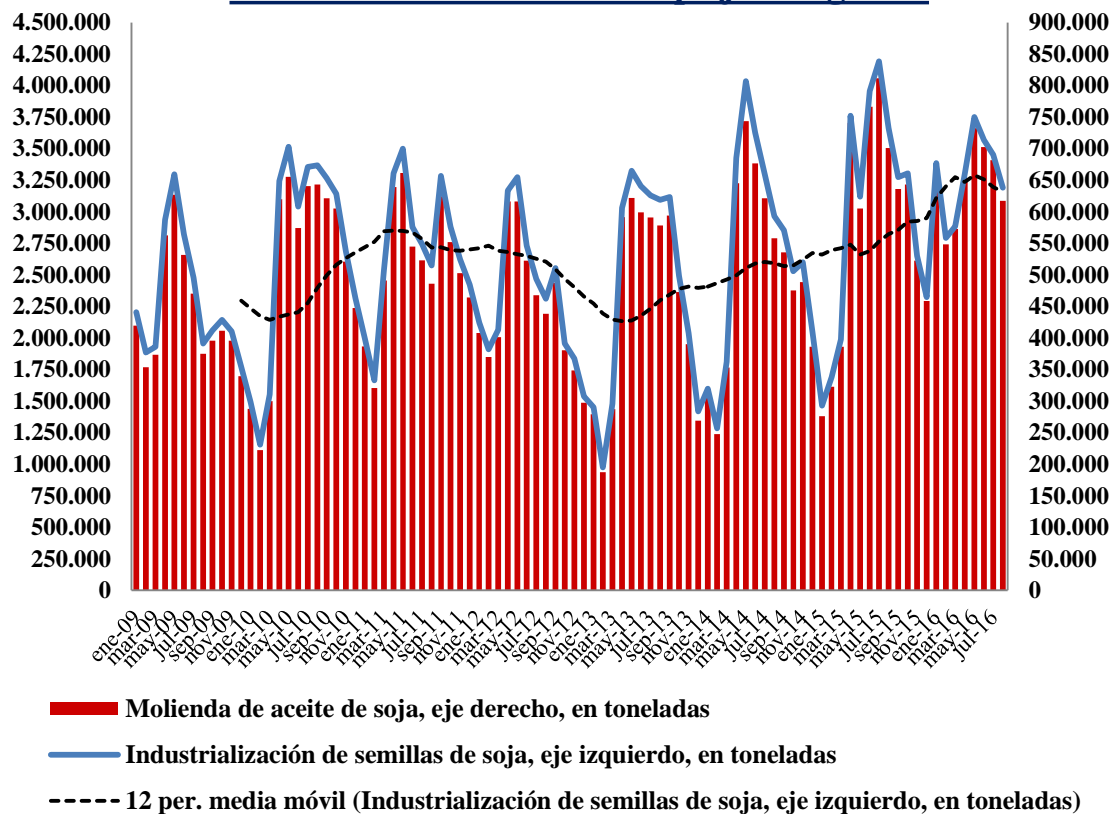


En agosto y por tercer mes consecutivo el nivel de industrialización en el complejo soja presentó en Santa Fe un descenso interanual de 12,8%. En los primeros ocho meses de 2016 el procesamiento de materia prima alcanzó a 26,3 millones de toneladas, un registro 10,5% superior en relación a igual período del año anterior. De igual manera, la elaboración de aceite crudo de soja en agosto se retrotrajo 11,9% interanual, totalizando en la medición acumulada al octavo mes del año 5,1 millones de toneladas, equivalente a un incremento de 12,3% por encima respecto a 2015.

En los ocho primeros meses de 2016 las exportaciones argentinas de aceite de soja en bruto ascendieron a 2.732 millones de dólares, representando un aumento interanual de 11,5%. Las colocaciones externas de harina y pellets de la extracción de aceite de soja acumularon al mes de agosto un valor de 6.656 millones de dólares, equivalente a un alza interanual de 1,1%.

En los últimos años en Santa Fe se ha desarrollado una importante actividad agroindustrial consistente en el extrusado y prensado de cereales y oleaginosas. Entre los principales productos elaborados sobresale el aceite y expeller de soja y las mezclas de maíz y soja, de alta concentración de proteínas y buen rendimiento en la producción de diversas carnes. Este sector conformado mayormente por pequeñas y medianas industrias se encuentra llevando a cabo una destacada iniciativa de industrialización y agregado de valor en origen. En Santa Fe la amplia disponibilidad de materia prima, la presencia de proveedores de bienes de capital y la actividad de varias cadenas de valor demandantes de aquellos productos crea amplias posibilidades para su expansión.

Nivel de actividad en el complejo oleaginoso





UNION INDUSTRIAL DE SANTA FE

Industria Frigorífica



CENTRO DE ESTUDIO DEL COMPORTAMIENTO INDUSTRIAL

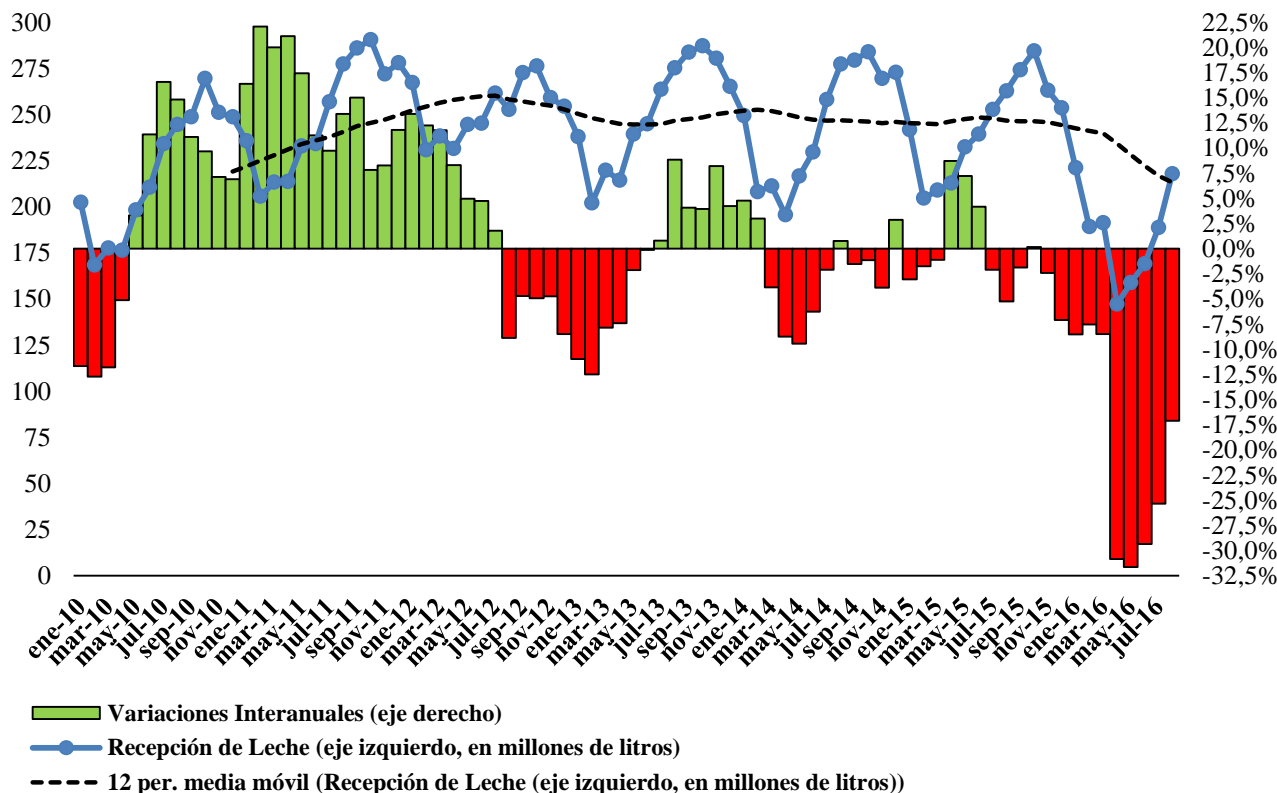
La faena bovina en la Provincia de Santa Fe mostró en los primeros nueve meses de 2016 un retroceso interanual estimado en -7%. En el orden nacional el sector exhibió en el acumulado de los tres primeros trimestres de 2016 una faena de 8,8 millones de cabezas, un nivel 6,8% por debajo en relación al período enero-septiembre del año anterior. La producción de carne bovina a lo largo de los primeros nueve meses de 2016 alcanzó un volumen de 1,94 millones de toneladas res con hueso, 5,9% menos que el registro de igual período de 2015. El consumo interno de carne vacuna al mes de septiembre de 2016 se ubicó 8,2% por debajo respecto al año anterior. A septiembre de 2016 las exportaciones de carne crecieron en volumen 8,7% interanual.

La faena de aves en la Provincia de Santa Fe observó en la medición acumulada al mes de julio de 2016 una caída interanual de 8,1%. Este resultado sectorial acumulado al séptimo mes del año se explica por el menor consumo interno (-6,2% interanual) y la contracción de las exportaciones (-27% interanual). Complementariamente, las importaciones de productos avícolas crecieron en toneladas 141% interanual.



La industrialización de materia prima en las principales usinas lácteas en la Provincia de Santa Fe alcanzó en agosto a 217,9 millones de litros, nivel equivalente a una caída interanual de 17,5%. La recepción de leche en la industria en la medición acumulada al octavo mes de 2016 fue de 1.483,5 millones de litros, un registro 20% por debajo en cotejo al mismo lapso del año anterior. En agosto se evidenció una nueva recuperación intermensual de la producción tras alcanzar en abril cifras mínimas históricas.

Evolución de la recepción de leche en principales industrias en Santa Fe



El consumo interno de leche fluida total muestra en la medición acumulada al mes de agosto de 2016 una caída interanual de -5,1%.

El valor de las exportaciones argentinas de productos lácteos y leche entera en polvo disminuyó en los primeros ocho meses -30,4% y -37,7% interanual respectivamente.

En este contexto al mes de agosto de 2016 las importaciones lácteas crecieron en volumen +50,7% interanual.



UNION INDUSTRIAL DE SANTA FE

Industria Metalúrgica



CENTRO DE ESTUDIO DEL COMPORTAMIENTO INDUSTRIAL

- La producción del complejo metalúrgico en Santa Fe presentó en agosto de 2016 un mejora interanual de 1,6% impulsada por el sector de maquinaria agrícola.

- En el orden nacional en agosto la producción metalúrgica se contrajo -6,4% interanual, alcanzando en el acumulado de 2016 una caída de -8,9% con respecto a igual período del año anterior. En el octavo mes del año el nivel de utilización de la capacidad instalada se ubicó en el 57%, manifestando una baja interanual de -6,1% en agosto y -8,5% en 2016.

- La facturación de agosto tuvo un crecimiento promedio del 8,7% interanual, acompañando el bajo nivel de actividad del sector. En el acumulado de 2016 los ingresos por ventas aumentaron 9,2% en relación a igual período del año anterior. Si bien estos datos describen la generalidad de la industria metalúrgica, en su interior se verifican diferentes comportamientos, ya que en julio alrededor del 45% de las empresas sufrió una caída de su facturación, mientras que un 35% de las empresas aumentó sus ingresos por ventas al menos un 25% en comparación al mismo período de 2015.

- El nivel de empleo se redujo en agosto -2,5% interanual. En el acumulado de 2016 la caída alcanza el -2,8% en comparación con los ocho primeros meses de 2015. Se advierte un incremento del porcentaje de empresarios que afirmaron haber reducido la cantidad de horas extras, acentuando la tendencia iniciada en los últimos meses.

- **A nivel sectorial existe cierta heterogeneidad entre las actividades metalúrgicas. Entre los rubros que tuvieron las**

mayores caídas en su producción en agosto se encuentra “Otros productos de metal”, “Bienes de capital” y “Equipo y aparatos eléctricos”. El único rubro que mostró una mejora en el nivel de actividad fue “Maquinaria agrícola”.

- En relación a las expectativas de producción para el trimestre móvil septiembre-noviembre, comienza a tomar fuerza la idea de cierto estancamiento en el nivel de actividad. Más del 70% de los empresarios indicaron que no prevén una mejora en su producción, mientras que menos de un 30% posee expectativas positivas. **La Provincia de Santa Fe continúa siendo la región más optimista, con más de la mitad de las empresas con una percepción positiva en torno a los próximos meses.**

- Se destaca por su perspectiva de mayor crecimiento el rubro “Maquinaria agrícola”, mientras que en “Bienes de capital” y “Fundición de metales” prevalece una expectativa de peor desempeño. Considerando las expectativas de empleo, el 55% de los empresarios prevé que no habrá cambios sustanciales en los próximos tres meses, mientras que más de la cuarta parte de los mismos indicó que espera una caída en la plantilla del personal de su empresa en el corto plazo.

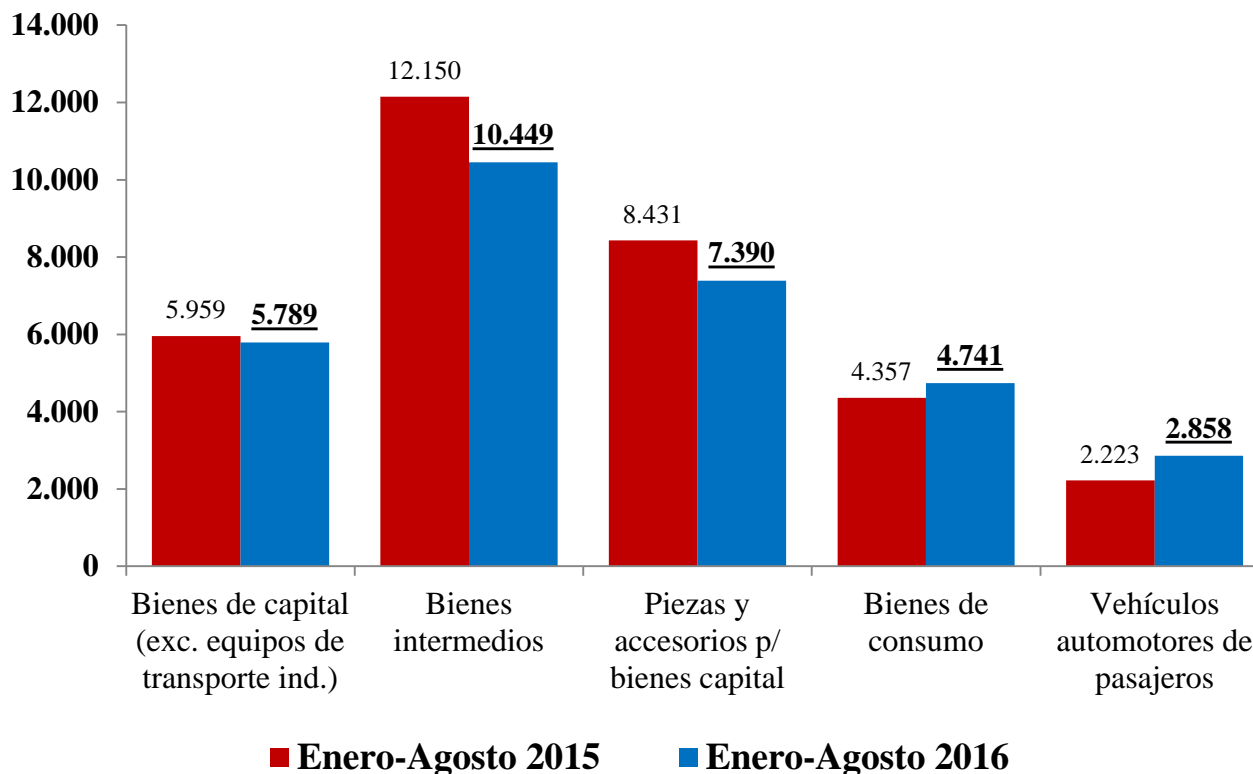
- Continúa verificándose una reducción en el volumen de comercio, ya que en los primeros ocho meses de 2016 las exportaciones metalúrgicas (u\$s 1.566 millones) disminuyeron -15,6% interanual, y las importaciones (u\$s 13.896 millones) cayeron -8,1%. El sector acumula en el año un déficit comercial de u\$s 12.330 millones, un -7% más bajo que en el mismo período de 2015.



En agosto la dispar evolución interanual de las importaciones continúa generando preocupación. Mientras aquellas ligadas a la actividad productiva, tales como bienes intermedios, bienes de capital (excepto equipos de transporte) y piezas y accesorios para bienes de capital, muestran caídas en valor, las correspondientes a bienes de consumo y vehículos automotores crecieron. Idéntica situación se observa en el período acumulado enero-agosto de 2016.

Evolución de las importaciones según principales usos económicos

En millones de dólares.



Los precios promedio de las importaciones muestran al mes de agosto caídas en todos los usos económicos. Sin embargo, el valor de las importaciones de bienes intermedios, bienes de capital (excepto equipos de transporte) y piezas y accesorios para bienes de capital retrocedieron en la medición interanual (-14%, -2,9% y -12,3% respectivamente), mientras que las correspondientes a bienes de consumo y vehículos automotores aumentaron (+8,8% y +28,6% interanual).



Recientemente autoridades de Gobierno Nacional presentaron los principales lineamientos del Plan Productivo Nacional, que tiene como objetivo crear más y mejor empleo para los argentinos. El Plan Productivo Nacional es una estrategia coordinada para acelerar el crecimiento de la Argentina. Integra planes de los ministerios del gabinete económico y algunos de otros ministerios que impactan sobre la producción y el empleo, como Educación y Ciencia y Tecnología.

Define ambiciosas metas orientativas. Se busca un crecimiento del PBI de 4% por año, un PBI per capita similar al de Uruguay (US\$ 16.350), aumentos de 8,7% anuales en las exportaciones, un incremento de la inversión del 18% al 25% del PBI, que las inversiones extranjeras se expandan 1,2 puntos por año, una suba del empleo formal de 3,7% por año y una baja de 6 puntos porcentuales anuales en la informalidad. El plan posee ocho pilares fundamentales:

- ❑ **Reducción del costo del capital.** La Argentina está en la puerta de una verdadera revolución que comenzó con la salida del cepo y el arreglo del litigio de los holdouts: obtener el costo del financiamiento más bajo de la historia para las familias y las PYMEs argentinas.
- ❑ **Mejorar el capital humano y la productividad laboral,** fortaleciendo el sistema de formación para el trabajo, promoviendo el primer empleo y la formalización laboral, y reduciendo costos del ausentismo y la litigiosidad laboral.
- ❑ **Plan de infraestructura y energía.** El más ambicioso de la historia para reducir los costos logísticos y asegurar la provisión de energía para las empresas argentinas, y en particular, para las PYMEs.
- ❑ **Plan de innovación y tecnología.** Llevar la inversión en I+D a 1,5% del PIB, aumentando la inversión privada en particular y llevando la investigación científica a la producción, para crear más y mejores empleos.
- ❑ **Equidad y eficiencia fiscal.** Sustentabilidad fiscal, lucha contra la evasión e impulso de una reforma tributaria federal con el objetivo de facilitar el crecimiento, aumentar la formalización y la inversión productiva.
- ❑ **Defensa de la competencia y la transparencia de los mercados.** Favorecer la entrada de nuevas empresas, la baja del costo de los insumos, el aliento a la inversión y proteger los derechos de los consumidores.
- ❑ **Integración inteligente al mundo.** Más exportaciones por medio de la apertura de nuevos mercados internacionales y la promoción de los productos y servicios argentinos en el mundo y la atracción de nuevas inversiones productivas.
- ❑ **Facilitación administrativa y desburocratización.** Eliminar las barreras al emprendedorismo, a la creación de nuevas empresas formales, y reducir los costos de la interacción con el Estado.



UNION INDUSTRIAL DE SANTA FE

Unión Industrial de Santa Fe



CENTRO DE ESTUDIO DEL COMPORTAMIENTO INDUSTRIAL

Javier J. Martín

PRESIDENTE

CENTRO DE ESTUDIOS DEL COMPORTAMIENTO INDUSTRIAL

María Galán

Fernando Greco

Lucía Mosconi

Gabriel D. Frontons