



UNION INDUSTRIAL DE SANTA FE

# Unión Industrial de Santa Fe



CENTRO DE ESTUDIO DEL COMPORTAMIENTO INDUSTRIAL

## **Informe de Actividad Industrial Regional**

Tercer Trimestre de 2017

Año 5 - Número 19



## RESUMEN EJECUTIVO

- I. El sector industrial de la región muestra especial preocupación por los efectos sobre la disponibilidad y acceso al financiamiento ante la reciente disposición del Banco Central referente a la paulatina eliminación de la exigencia sobre los bancos de aplicar recursos a la inversión productiva.**
- II. Entre las problemáticas del sector productivo en Santa Fe sobresalen los incrementos de costos generados por los servicios de energía eléctrica y gas, y el impacto sobre la competitividad empresarial de los nuevos cuadros tarifarios.**
- III. El nivel de producción de la industria manufacturera en la región centro y norte de la Provincia de Santa Fe mostró durante el tercer trimestre de 2017 un incremento de +2,9% en relación a igual período del año anterior. Luego de varios trimestres de importantes retrocesos, en los meses de julio, agosto y septiembre de 2017 continuó manifestándose una moderada recuperación coyuntural de la actividad fabril iniciada solo en el anterior trimestre.**
- IV. Los indicadores analizados coinciden en señalar la mejora de la actividad industrial. El nivel de utilización de la capacidad instalada, el estado de la cartera de pedidos de producción y las perspectivas empresariales ponen de manifiesto una recomposición de la actividad en un contexto de acotada base de comparación.**
- V. El nivel de ocupación de recursos humanos en la industria regional presentó en el tercer trimestre de 2017, y por segundo período consecutivo, un leve incremento de +0,7% en cotejo al trimestre anterior.**
- VI. La utilización de la capacidad instalada en la industria regional alcanzó en el tercer trimestre de 2017 un nivel de 66,3% de los recursos, manifestando también una recuperación respecto a igual lapso del año anterior.**
- VII. El precio medio del principal producto elaborado por las industrias exhibió en el tercer trimestre de 2017 un incremento interanual de +22,8%, una dinámica prácticamente semejante al trimestre anterior. Los ingresos por ventas de las empresas analizadas registraron entre los meses de julio, agosto y septiembre de 2017 una suba de +26,4% interanual. El costo de producción de las fábricas mostró en el tercer trimestre de 2017 una aceleración de +24,7% respecto al mismo trimestre del año anterior.**
- VIII. La evaluación de las firmas industriales de la región de su actual cartera de pedidos muestra mejores resultados. Prácticamente la mitad de las empresas consultadas durante la segunda quincena de octubre de 2017 calificó como creciente su nivel de demanda de productos. De manera complementaria, la proporción de compañías que manifestó poseer menores pedidos de producción resultó inferior a la anterior medición realizada durante del mes de julio pasado.**



- El nivel de producción de la industria manufacturera en la región centro y norte de la Provincia de Santa Fe mostró durante el tercer trimestre de 2017 un incremento de +2,9% en relación a igual período del año anterior. Luego de varios trimestres de importantes retrocesos, en los meses de julio, agosto y septiembre de 2017 continuó manifestándose una moderada recuperación coyuntural de la actividad fabril iniciada solo en el anterior trimestre.

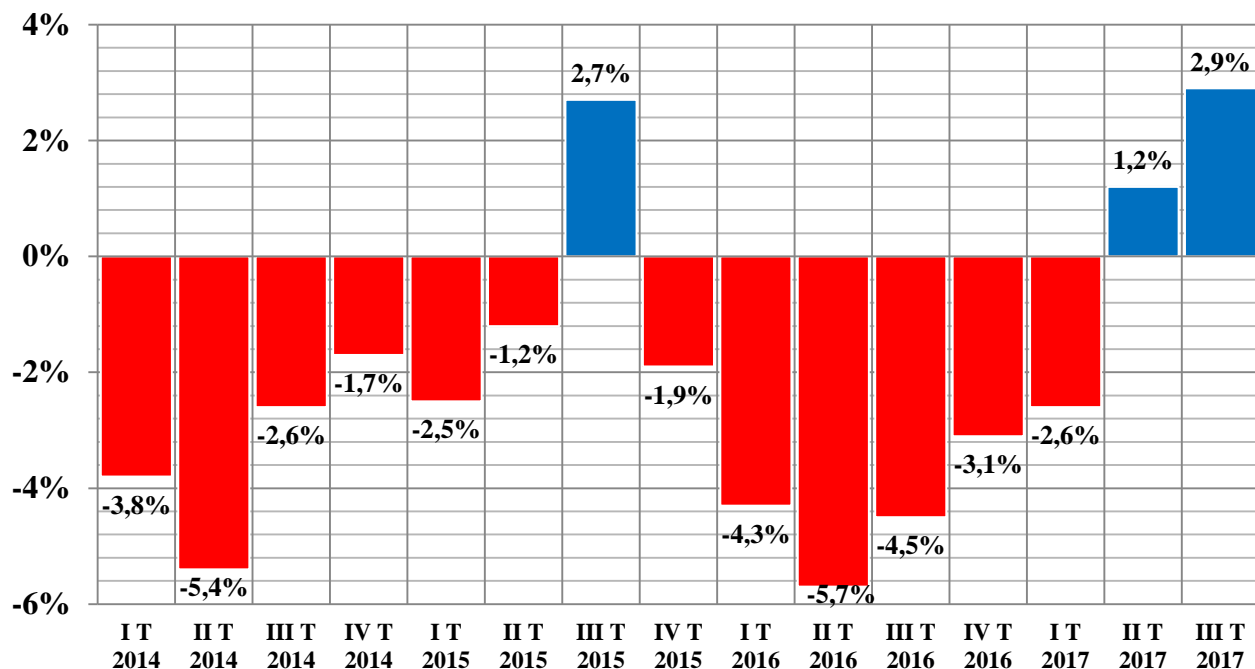
## Evolución de la Producción Industrial Regional

Variación porcentual interanual

2014: -3,4%

2015: -0,7%

2016: -4,4%



El Centro de Estudios de la Unión Industrial de Santa Fe relevó en el tercer trimestre de 2017 empresas del sector frigorífico, metalúrgicas, autopartes, madera y muebles, plástico, químicas y prestadoras de diversos servicios industriales.

Los indicadores analizados coinciden en señalar la mejora de la actividad industrial. El nivel de utilización de la capacidad instalada, el estado de la cartera de pedidos de producción y las perspectivas empresariales ponen de manifiesto una recomposición de la actividad en un contexto de acotada base de comparación.

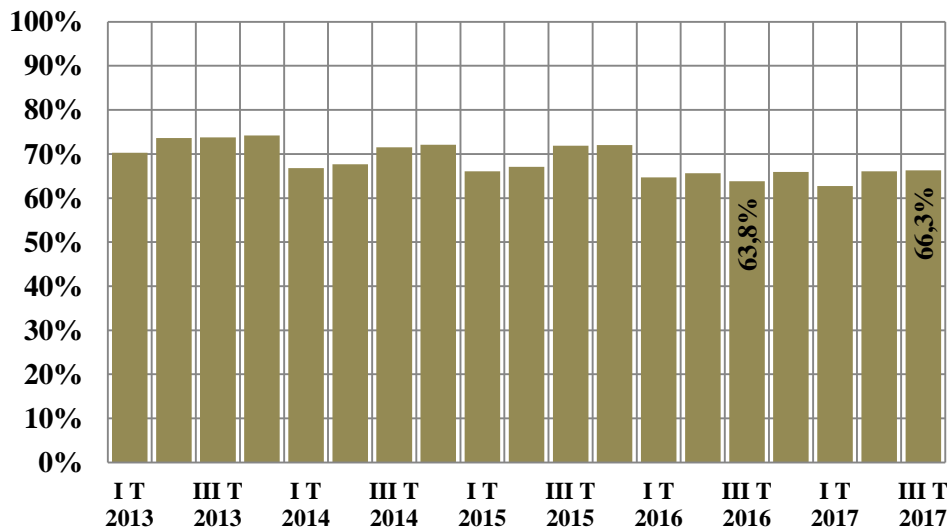


El nivel de ocupación de recursos humanos en la industria regional presentó en el tercer trimestre de 2017, y por segundo período consecutivo, un leve incremento de +0,7% en cotejo al trimestre anterior.

En el tercer trimestre de 2017 el nivel de empleo en la industria manufacturera, de acuerdo a la Encuesta de Indicadores Laborales del Ministerio de Trabajo de la Nación, presentó en el Gran Santa Fe un incremento +0,8% respecto al trimestre anterior.

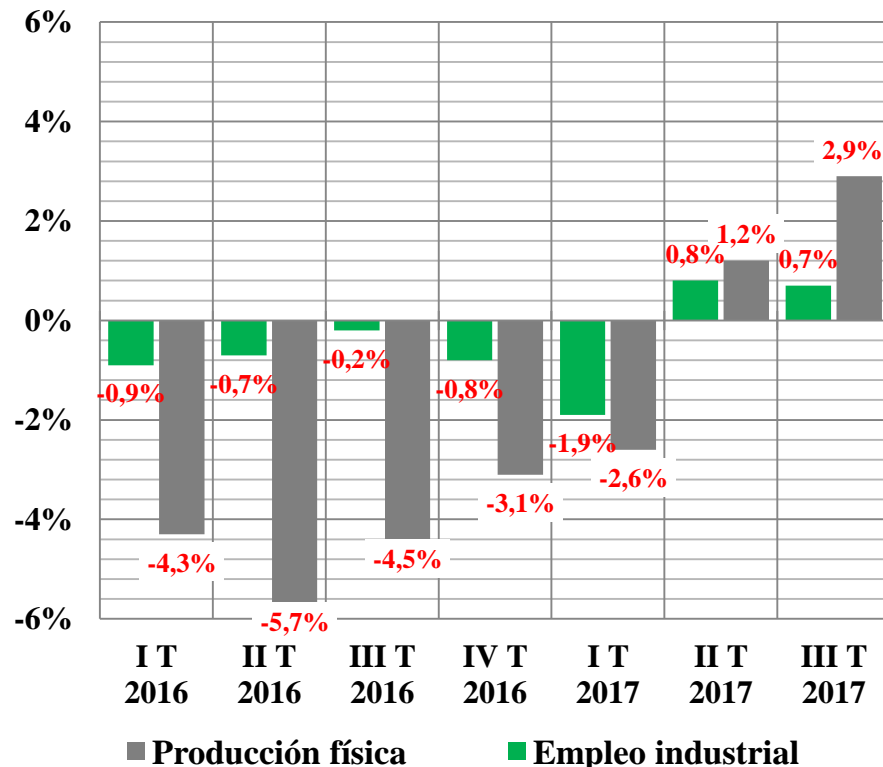
La utilización de la capacidad instalada en la industria regional alcanzó en el tercer trimestre de 2017 un nivel de 66,3% de los recursos, manifestando también una recuperación respecto a igual lapso del año anterior.

### Utilización de la Capacidad Instalada



### Dinámica de la Producción y el Empleo Industrial

<b>PRODUCCIÓN:</b>	<b>2016: -4,4%</b>	<b>III T 2017: +2,9%</b>
<b>EMPLEO:</b>	<b>2016: -0,7%</b>	<b>III T 2017: +0,7%</b>



Fuente: Centro de Estudio del Comportamiento Industrial de la Unión Industrial de Santa Fe sobre la base de información relevada a un conjunto importante de empresas de alta representatividad del sector industrial en el centro y norte de la Provincia de Santa Fe.



# Dinámica de los Precios, Ingresos por Ventas y Costos



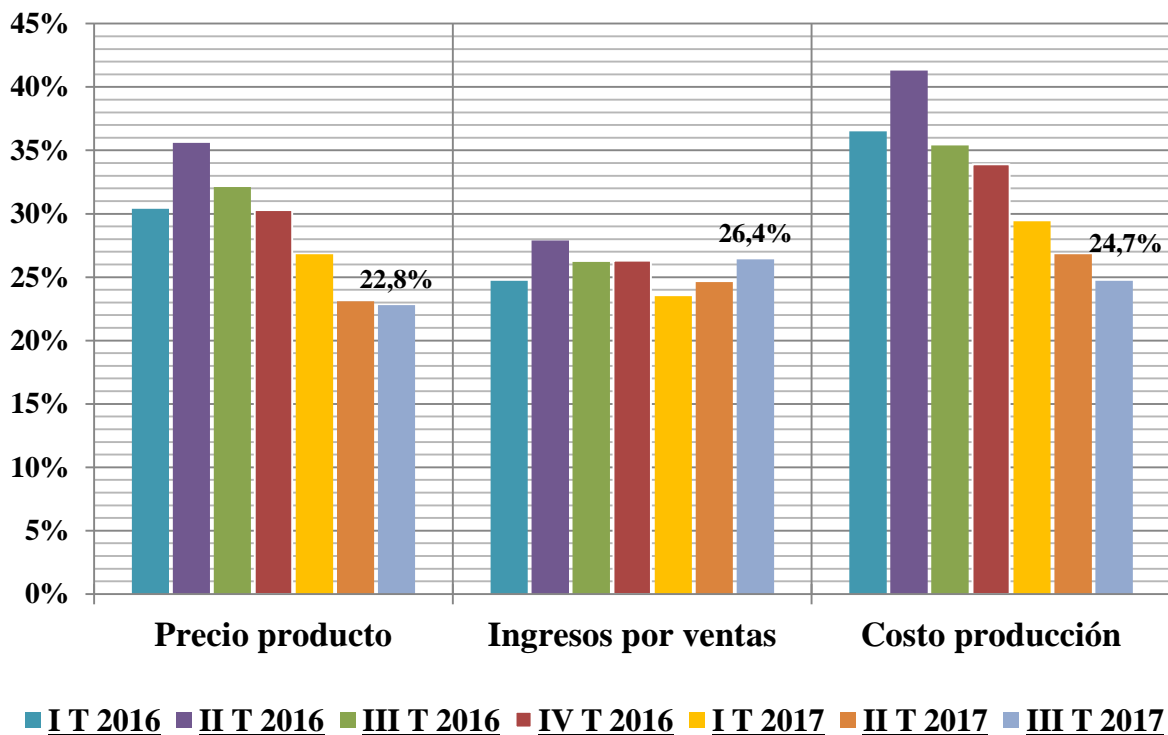
□ El precio medio del principal producto elaborado por las industrias exhibió durante el tercer trimestre de 2017 un incremento interanual de +22,8%, una dinámica prácticamente semejante al trimestre anterior.

□ Los ingresos por ventas de las empresas analizadas registraron entre los meses de julio, agosto y septiembre de 2017 una suba de +26,4% interanual.

□ El costo de producción de las fábricas mostró en el tercer trimestre de 2017 una aceleración de +24,7% respecto al mismo trimestre del año anterior. Se destacan los incrementos de costos generados por los servicios de energía eléctrica y gas, y el impacto sobre la competitividad empresarial de los nuevos cuadros tarifarios.

En el tercer trimestre de 2017 la dinámica de la facturación de las empresas industriales, +26,4% interanual, respecto del precio medio del principal producto elaborado, +22,8% interanual, posiciona el nivel de actividad fabril en un rango +2,9% por encima con respecto a igual período del año anterior.

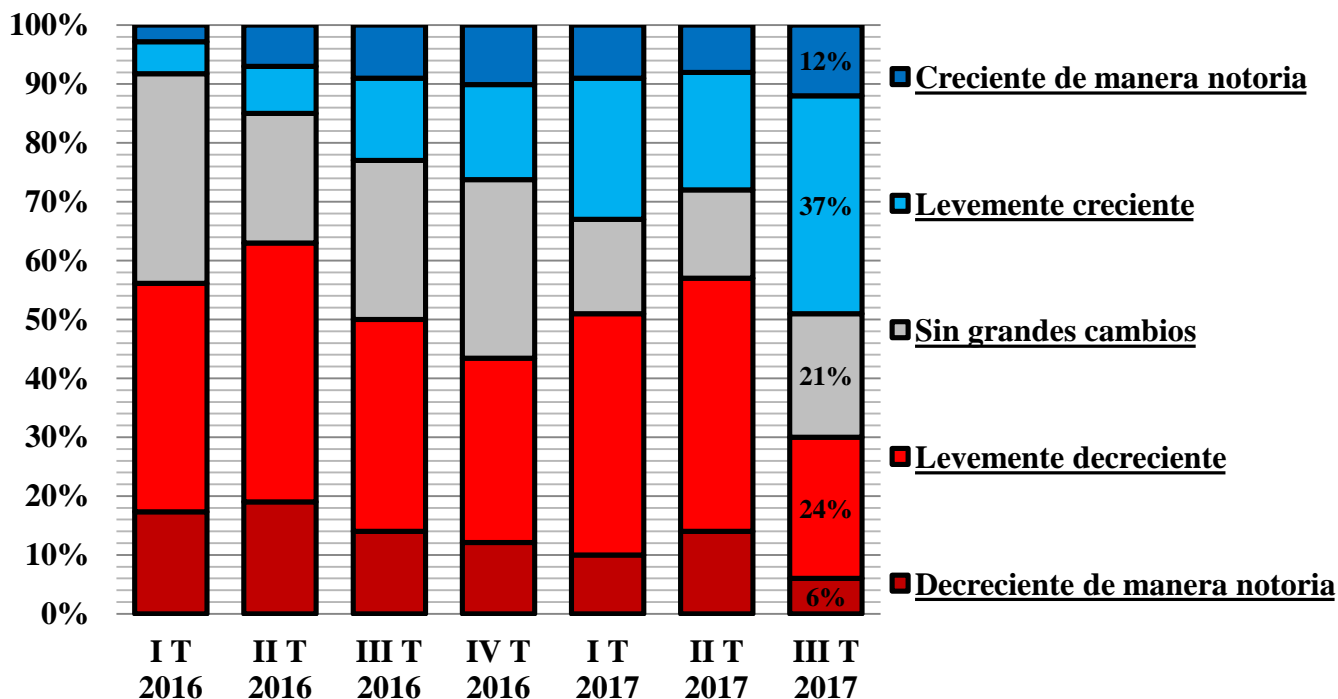
## Evolución interanual de variables significativas





- La evaluación de las firmas industriales de la región de su actual cartera de pedidos muestra mejores resultados. Prácticamente la mitad de las empresas consultadas durante la segunda quincena de octubre de 2017 calificó como creciente su nivel de demanda de productos. De manera complementaria, la proporción de compañías que manifestó poseer menores pedidos de producción resulto inferior a la anterior medición realizada durante del mes de julio pasado.

### Evaluación de la actual cartera de pedidos



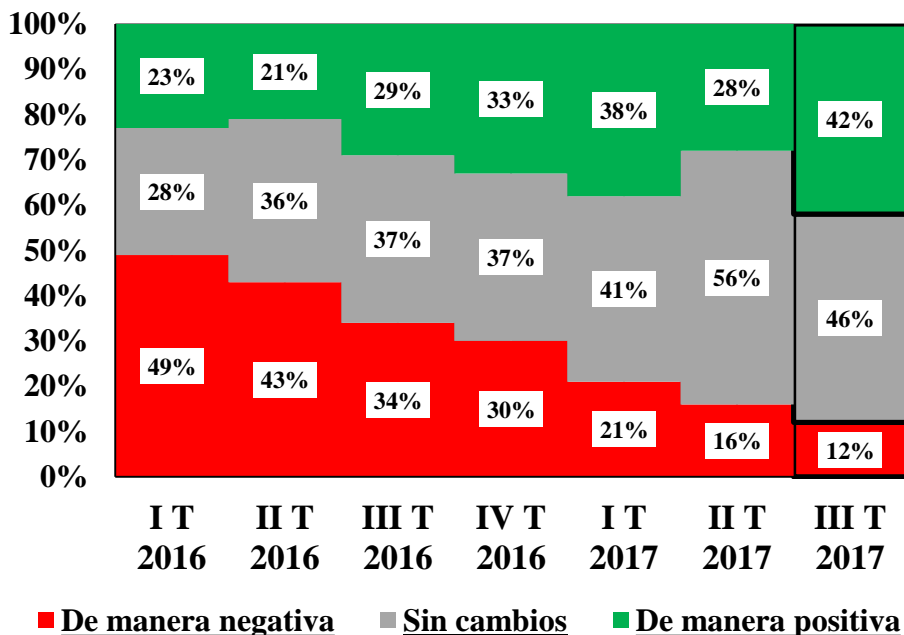
Estos resultados muestran un mejor estado de situación de la demanda de productos propiciando pronósticos moderadamente alentadores respecto de la producción en la inmediata coyuntura.

Fuente: Centro de Estudio del Comportamiento Industrial de la Unión Industrial de Santa Fe sobre la base de información relevada a un conjunto importante de empresas de alta representatividad del sector industrial en el centro y norte de la Provincia de Santa Fe.

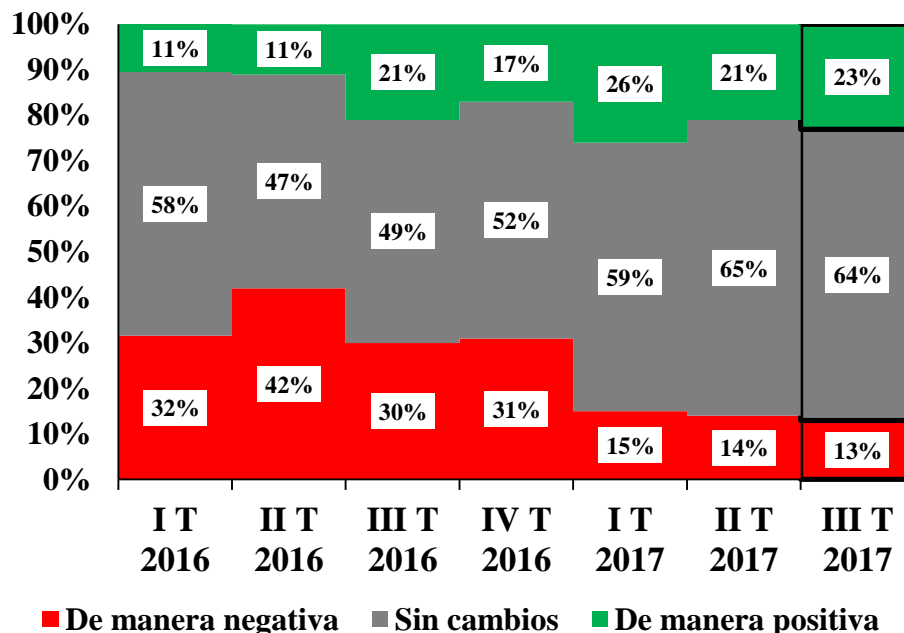


Las expectativas en materia de producción esperada para los próximos meses registra mejores resultados. El grupo de industrias que expresó buenas perspectivas en cuanto a nivel de actividad se incrementó de 28% a 42% del total. En el otro extremo, el segmento de firmas con peores pronósticos cayó de 16% a 12%. De esta manera, se aprecia una cierta recomposición de las expectativas. Finalmente, el 46% restante de las firmas considera que su actual nivel de producción se mantendrá sin cambios en el próximo semestre móvil.

### ¿Cómo considera que evolucionará la producción de su empresa?



### ¿Cómo considera que evolucionará el empleo en su empresa?



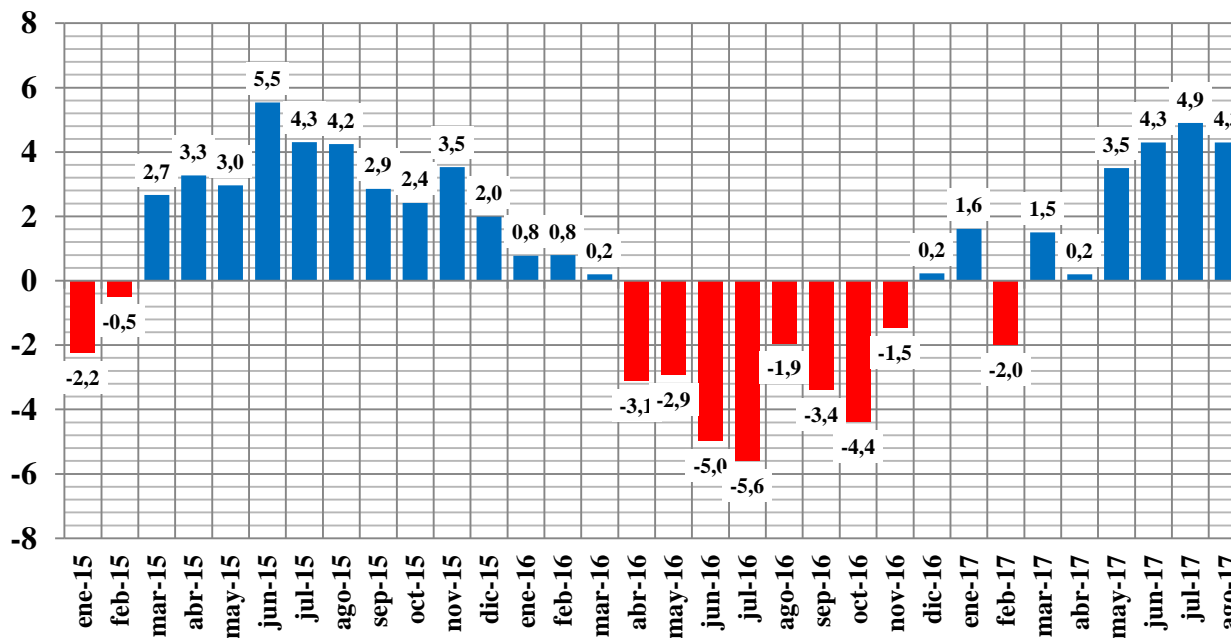
Las expectativas en materia de incorporación de recursos humanos se mantuvieron en parámetros semejantes al trimestre anterior. Consultadas las empresas durante octubre de 2017, el 64% de ellas no aprecia alteraciones de significación en sus niveles de ocupación, 23% prevé ampliar su dotación, y 13% estima reducir su plantel de personal.

Fuente: Centro de Estudio del Comportamiento Industrial de la Unión Industrial de Santa Fe sobre la base de información relevada a un conjunto importante de empresas de alta representatividad del sector industrial en el centro y norte de la Provincia de Santa Fe.



□ La economía argentina finalizó el año 2016 con una caída del producto bruto interno de -2,2% interanual, impulsado por una contracción del consumo (-1,4%) y de la inversión (-5,1%). Desde comienzos de 2017 se registra una recuperación de la actividad económica nacional de +0,4% y +2,7% interanual en el primer y segundo trimestre respectivamente. La misma se fundamenta en una recomposición de los niveles de consumo interno de +0,9% y +3,8%, y de la inversión privada +3,2% y +7,7% interanual. El Estimador Mensual de la Actividad Económica (EMAE) mostró en junio, julio y agosto de 2017 incrementos en torno a +4,5% interanual, y acumula al séptimo mes una mejora de +2,4% respecto al mismo lapso del año anterior.

### EMAE: evolución porcentual interanual



En el orden nacional, entre las actividades económicas de mejor desempeño durante los meses de junio y julio de 2017 sobresale la construcción +14,2%, la intermediación financiera +6,6%, la industria manufacturera +6%, el comercio +4,9% y el transporte y las comunicaciones +3,8% interanual.



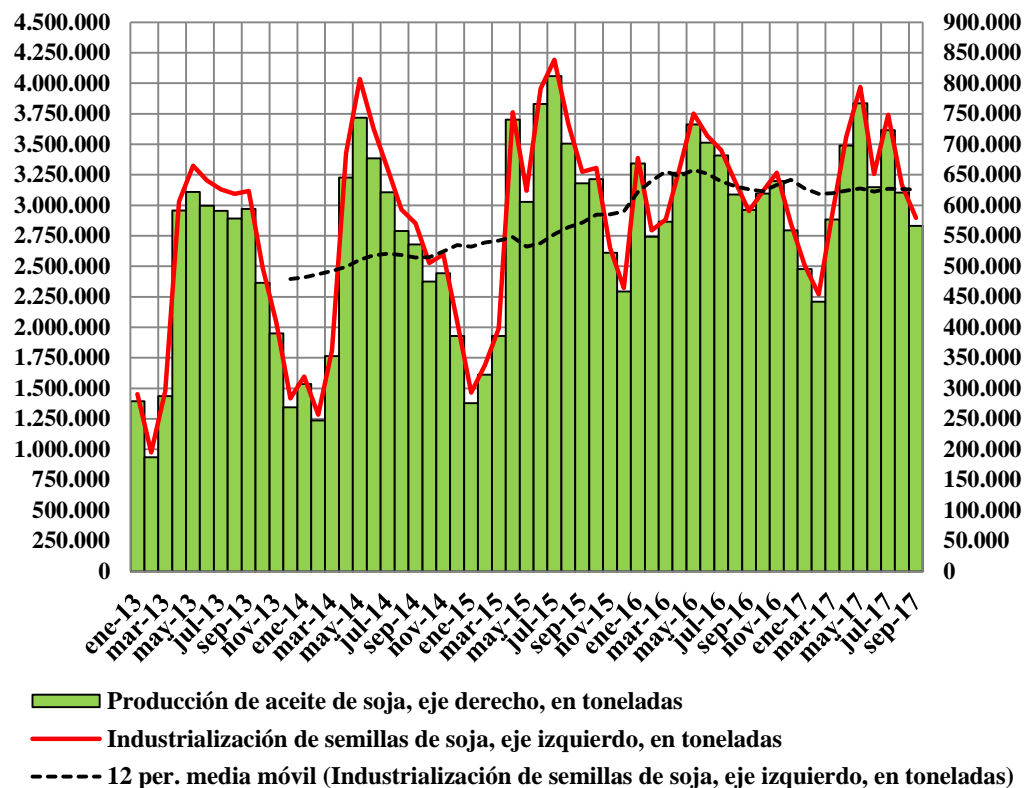


El procesamiento de semillas de soja en Santa Fe registró durante el mes de septiembre de 2017 un volumen total de 2,9 millones de toneladas, un nivel -1,9% por debajo en relación al mismo período del año anterior. La industrialización de soja en el cotejo acumulado al tercer trimestre del año alcanzó a 28,3 millones de toneladas, representando una caída de -3,3% interanual. Además, la elaboración de aceite de soja durante septiembre fue de 566 mil toneladas, un volumen -4,4% menor con respecto a igual mes de 2016. La producción de 5,5 millones de toneladas de aceite de soja en los primeros nueve meses de 2017 equivale a un nivel de actividad -4,3% inferior en relación al mismo período del año anterior.

Las exportaciones de aceite de soja entre enero y septiembre de 2017 alcanzaron a 2.899 millones de dólares, un valor equivalente a una caída de -1,2% interanual. En términos de volumen las ventas externas acumuladas al mes de septiembre de 2017 totalizaron 3,9 millones de toneladas, mostrando una baja de -8% interanual. El precio FOB de las exportaciones concretadas en septiembre fue de 741 dólares por tonelada, observando un alza de +6,2% respecto al mismo mes de 2016.

El valor de las exportaciones argentinas de harina y pellets de la extracción de aceite de soja trepó al cierre del tercer trimestre del año a 7.125 millones de dólares, un valor -5,3% por debajo respecto del mismo período de 2016. El volumen exportado entre los meses de enero y septiembre de 2017 fue de 22,1 millones de toneladas, equivalente a una suba de +0,5% interanual. El precio FOB de las operaciones realizadas en el mes de septiembre de 2017 registró 307 dólares por tonelada, representando una caída de -18,8% interanual.

## Dinámica de la actividad en el complejo oleaginoso en Santa Fe





# Biocombustibles: Biodiesel de Soja



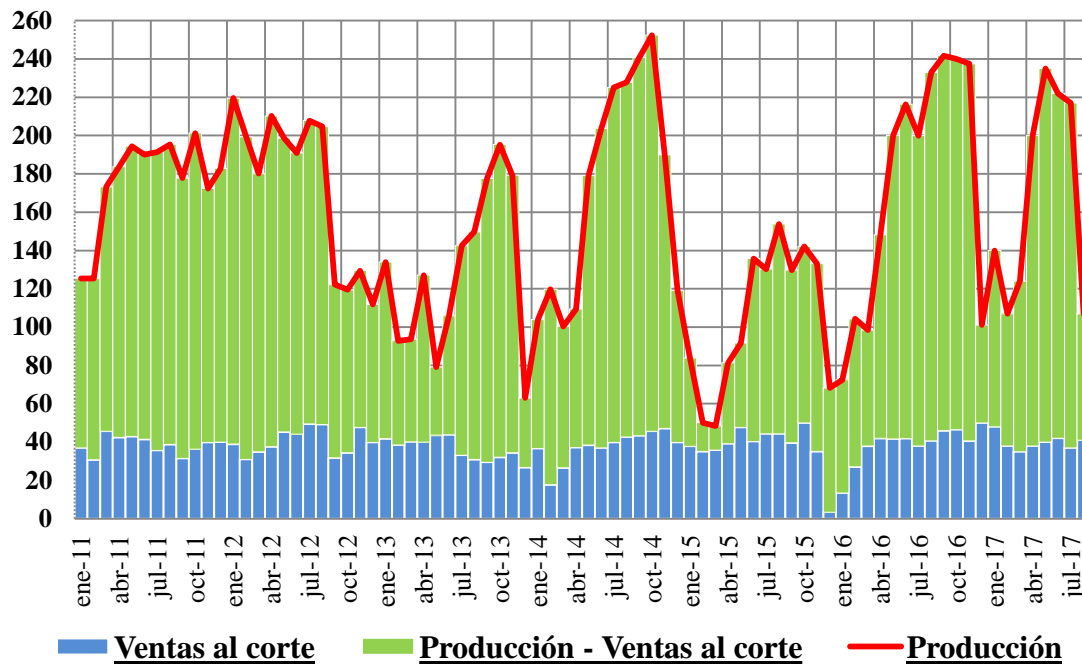
❑ La producción de biodiesel de soja en Santa Fe enfrentó en agosto de 2017 una notoria caída de -54,1% interanual, acumulando -no obstante al octavo mes del año un incremento de +6,2%. Entre los meses de enero y agosto la elaboración de biodiesel se situó levemente por encima de 1,3 millones de toneladas, de las cuales 319 mil correspondieron a ventas al corte. La actividad de catorce importantes firmas radicadas en el territorio provincial representó en agosto de 2017 una incidencia de 63% de la producción nacional y 40% de las ventas al corte.

❑ Para septiembre se estima una nueva y fuerte caída del nivel de actividad sectorial.

❑ Las exportaciones con origen provincial representaron en los siete primeros meses de 2017 aproximadamente tres cuartas partes de la producción santafesina.

## Producción de biodiesel de soja en Santa Fe

En miles de toneladas.



Las exportaciones argentinas de biodiesel de soja acumuladas en el período enero-septiembre de 2017 alcanzaron a 808 millones de dólares y 1,08 millones de toneladas. Estas cifras representan una disminución de -0,3% en valor y -1,3% en volumen en relación a igual período del año anterior. Se revierte así el buen desempeño sectorial externo registrado hasta el mes de julio de 2017.

En septiembre, luego de las restricciones comerciales impuestas por Estados Unidos, las exportaciones argentinas de biodiesel enfrentaron una severa contracción interanual de -82% y -83% en volumen y valor respectivamente. Las nuevas exportaciones a España y Países Bajos, tras el fallo de la OMC favorable a nuestro país, no lograron compensar el desplome de las operaciones externas, afectando especialmente al entramado industrial santafesino.



UNION INDUSTRIAL DE SANTA FE

## Industria Frigorífica



CENTRO DE ESTUDIO DEL COMPORTAMIENTO INDUSTRIAL

❑ La faena de aves en la Provincia de Santa Fe presentó al finalizar el tercer trimestre de 2017 una mejora de +2,7% interanual. Entre los meses de enero y septiembre se procesaron en plantas santafesinas 24,9 millones de cabezas.

❑ En el orden nacional la actividad sectorial registró en los primeros nueve meses de 2017 una expansión de +3,6% interanual, impulsada principalmente por el buen desempeño en provincia de Buenos Aires.

❑ La producción nacional de carne aviar acumuló al mes de agosto un volumen levemente superior a 1,4 millones de toneladas, representando un incremento de +5,8% respecto de igual período de 2016.

❑ En el mismo sentido, el consumo aparente de carne aviar alcanzó al mes de agosto de 2017 una recomposición de +5,9% interanual, totalizando 46,1 kilogramos por persona por año.

❑ En el orden nacional la industria frigorífica -sector bovino- alcanzó en septiembre de 2017 una faena total de 1,05 millones de cabezas, un nivel +7,6% mayor en cotejo al mismo mes del año anterior. El procesamiento de bovinos al cierre del tercer trimestre fue de 9,3 millones de cabezas, un nivel +7,5% mayor al mismo lapso de 2016.

❑ La producción nacional de carne bovina entre los meses de enero y septiembre de 2017 fue de 2,09 millones de toneladas equivalentes res con hueso, un volumen +7,3% por encima en relación al mismo período del año pasado.

❑ Por su parte, el consumo interno de carne bovina por habitante presentó en septiembre de 2017 un alza de +2% interanual (59 kilogramos), y de +4,1% en la medición acumulada.

❑ El volumen exportados de carne bovina entre los meses de enero y septiembre de 2017 aumentó +28,7% interanual, impulsando la actividad.

❑ El nivel de actividad fabril en el segmento porcino registró al mes de agosto de 2017 un incremento de +6,5% interanual. Entre enero y agosto la faena porcina nacional superó las 4,2 millones de cabezas.

❑ Por su parte, la producción nacional de carne de cerdo alcanzó en el período enero-agosto de 2017 una mejora interanual de +7,6%, mientras que el consumo interno se incrementó +8,5% alcanzando prácticamente a 13,8 kilogramos por persona por año. La producción nacional de carne porcina ascendió en ocho meses a un total de 373 mil toneladas de res con hueso.

❑ Las exportaciones porcinas observaron al mes de agosto de 2017 un alza de +3,5% interanual en términos de tonelada peso producto.

❑ Las importaciones porcinas en los primeros ocho meses de 2017 presentaron en volumen un incremento de +62% respecto al año anterior.



❑ La industria láctea en Santa Fe mostró en septiembre de 2017 un nivel de producción -1,7% por debajo con respecto al mismo mes del año anterior, retrasando la recuperación manifestada entre abril y julio. El tercer trimestre finalizó con una caída de actividad de -1,6% interanual, mientras que en la medición acumulada al noveno mes del año el procesamiento de materia prima en usinas lácteas se ubicó -6,6% en relación a igual período de 2016.

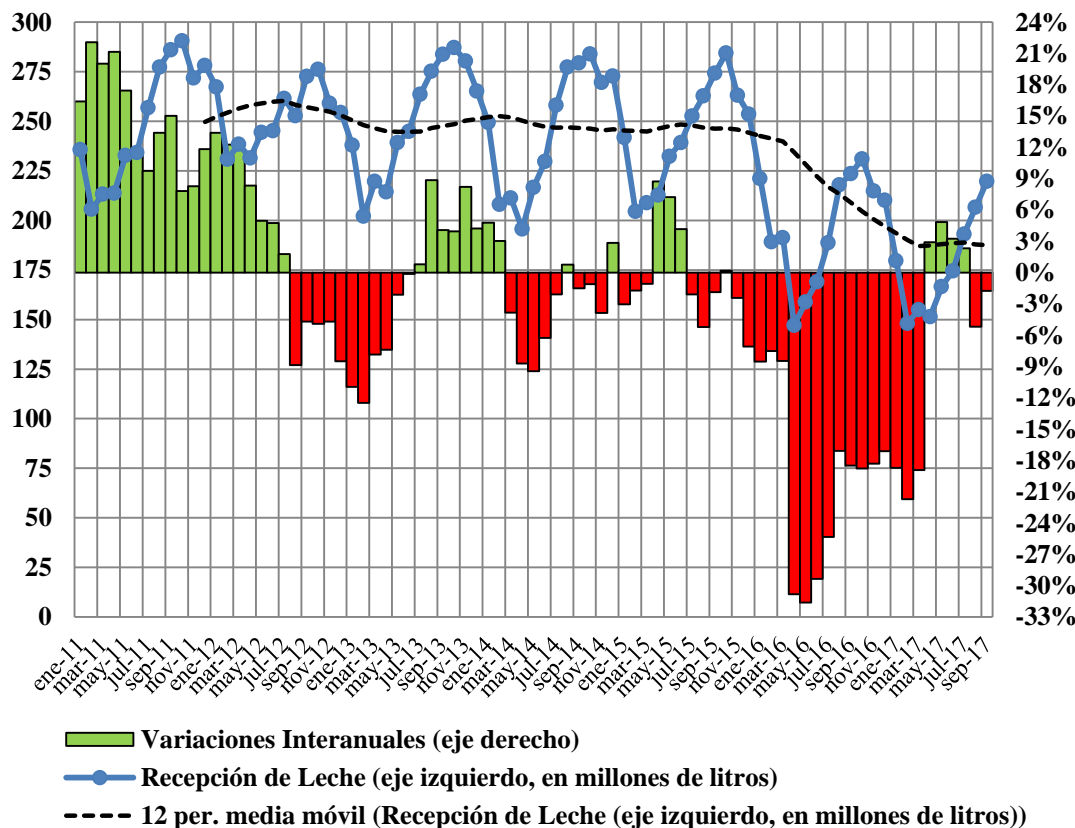
❑ La producción nacional de leche registró durante septiembre de 2017 una caída de -2% interanual. Las ventas al mercado interno de leche fluida en los ocho primeros meses de 2017 disminuyeron en volumen -9% interanual.

❑ El precio pagado al productor se ubicó en septiembre de 2017 en un nivel +30% por encima respecto a igual mes del año anterior.

❑ El volumen de las exportaciones argentinas de productos lácteos muestra al mes de agosto de 2017 un retroceso de -30% interanual. Las exportaciones argentinas de leche entera en polvo concretadas entre los meses de enero y septiembre de 2017 treparon a 152 millones de dólares, reflejando un retroceso interanual de 64 millones de dólares.

❑ Recientemente fue rubricado un importante acuerdo entre el Gobierno Nacional y representantes empresariales y del trabajo destinado a mejorar la productividad y el empleo en la industria láctea.

### Evolución de la recepción de leche en principales industrias en Santa Fe





UNION INDUSTRIAL DE SANTA FE

# Industria Metalúrgica



CENTRO DE ESTUDIO DEL COMPORTAMIENTO INDUSTRIAL

▪ En agosto de 2017 la producción metalúrgica se recuperó +3,5% interanual, luego de una disminución de -6,4% interanual en el mismo mes de 2016. De esta manera, en el acumulado del año la actividad del sector acumula una caída de -0,5% en relación al mismo período del año anterior. En igual sentido, en el octavo mes del año el nivel de utilización de la capacidad instalada se ubicó en torno al 59,1%, manifestando un aumento interanual de 3,7% en agosto y una caída interanual de -0,6% en lo que va de 2017.

▪ La facturación de agosto tuvo una mejora promedio de 15% interanual acompañando la recuperación del nivel de actividad del sector. Si bien estos datos describen la generalidad de la industria metalúrgica en su interior se verifican distintos comportamientos, ya que en el período señalado el 20% de las empresas sufrió una caída de su facturación, mientras el mismo porcentaje aumentó sus ingresos por ventas al menos un 30% interanual.

▪ El nivel de empleo aumentó en agosto 0,4% interanual, mientras que en el mismo mes del 2016 había caído -2,5%. En el acumulado de los primeros ocho meses las plantillas de personal se redujeron -0,8% en relación a igual período del año anterior. Un tercio de los empresarios indicó que redujo su plantilla de personal en relación al octavo mes de 2016, mientras que alrededor del 40% vio aumentada su cantidad de empleados ocupados. Permaneció constante el porcentaje de empresarios que afirmaron haber reducido la cantidad de horas extras, manteniéndose la tendencia iniciada en los últimos años.

▪ En los primeros ocho meses del año las exportaciones metalúrgicas (u\$s 1.890 millones) aumentaron 20,7% interanual, mientras que las importaciones (u\$s 16.127 millones) crecieron 16,1%. El sector acumula en el año un déficit comercial de u\$s 14.237 millones, un 15,5% más alto que en igual lapso de 2016.

▪ A nivel sectorial existe un alto grado de heterogeneidad entre las actividades metalúrgicas. Entre los rubros que tuvieron los mayores aumentos de producción durante agosto se encuentra “Maquinaria agrícola”, “Autopartes”, “Fundición” y “Bienes de capital”. Por otro lado, “Equipos y aparatos eléctricos” y “Equipamiento médico” mostraron una disminución en su nivel de actividad mensual.

▪ En relación a las expectativas de producción para el trimestre móvil septiembre-noviembre no hay cambios sustanciales con respecto al segundo trimestre de 2017. Alrededor del 20% de los empresarios del sector indicaron que prevén una disminución en su producción, mientras que un 46% indicó que espera cambios positivos para los próximos meses.

▪ Se advierte cierta heterogeneidad en las expectativas en relación a las diferentes regiones. Santa Fe y Córdoba aparecen como las regiones más optimistas, alcanzando un 50% y 63% de las empresas con una percepción positiva en torno a los próximos meses. En Buenos Aires la expectativa de mejora alcanza a un 41% de sus empresarios, mientras que la idea de que la producción permanecerá igual aumentó en el último mes.

▪ El cuadro de expectativas general evidencia un perfil heterogéneo. Se destacan por su perspectiva de mayor crecimiento los rubros “Maquinaria agrícola” y “Autopartes”, mientras que en “Equipos y aparatos eléctricos” y “Productos de metal” prevalece una expectativa de peor desempeño.

▪ A nivel regional, en agosto se observaron importantes diferencias en el nivel de actividad metalúrgica. En la provincia de Buenos Aires (incluye CABA), el sector presentó una variación interanual casi nula (0,1%). Por otro lado, en Santa Fe la actividad creció 6,5% interanual, mientras que en Córdoba la producción se expandió 15,4%, impulsada por “Maquinaria Agrícola” y “Autopartes”.



Las exportaciones de Manufacturas de Origen Agropecuario (MOA) con origen en la Provincia de Santa Fe presentaron en los primeros siete meses de 2017 un retroceso interanual de -2,2% en volumen y -1,7% en valor. La disminución en términos físicos se explica por el negativo desempeño externo del complejo oleaginoso, lácteo y molinero, mientras que la cadena cárnica presentó mayores exportaciones.

El complejo oleaginoso registró al mes de julio de 2017 un menor volumen de exportaciones de aceites (-13,4% i.a.), siendo semejante a 2016 los despachos de harinas y pellets de (0,1% i.a.). En valor las primeras cayeron -7,6% i.a. En términos monetarios las exportaciones del complejo alcanzaron a 5.330 millones de dólares, mientras que el volumen total comercializado fue 14,3 millones de toneladas.

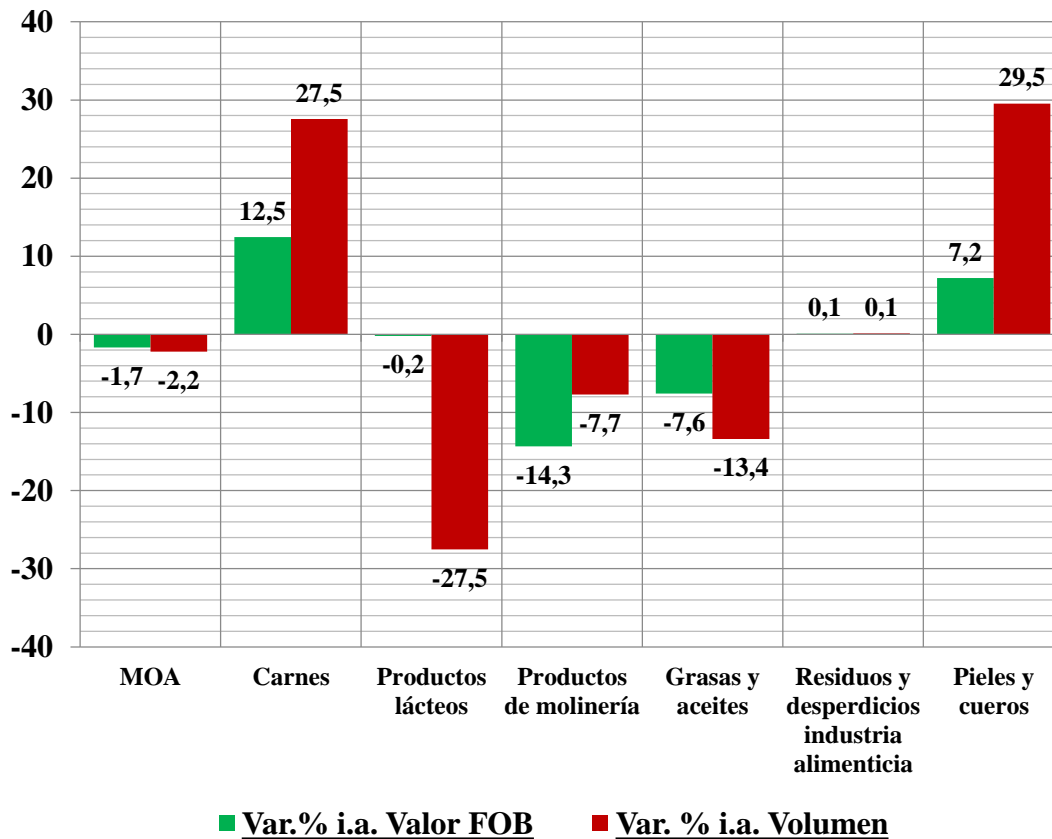
Las exportaciones de carnes en el transcurso de los primeros siete meses de 2017 crecieron +27,5% i.a. en volumen y +12,5% i.a. en valor. Complementariamente las ventas externas del complejo cuero registraron un alza interanual de +29,5% en volumen y +7,2% en valor.

Las comercialización internacional de productos lácteos mostraron nuevos recortes interanuales de -27,5% i.a. en volumen, siendo el valor semejante al año anterior (-0,2% i.a.).

La industria molinera exhibió durante enero-julio de 2017 una caída de exportaciones de -7,7% en volumen y -14,3% i.a. en valor.

## Exportaciones de Manufacturas de Origen Agropecuario

Enero-Julio 2017 / Enero-Julio 2016





Las exportaciones de Manufacturas de Origen Industrial (MOI) con origen en la Provincia de Santa Fe mostraron en los siete primeros meses de 2017 un incremento interanual de +27% en volumen y +34% en valor. En un contexto de reducida base de comparación (año 2016), este mejor desempeño se fundamenta en una cierta recuperación de la demanda externa de varios sectores, excepto el vinculado a la industria siderometalúrgica que presentó nuevas caídas. El incremento en valor fue de 323 millones de dólares.

Las colocaciones externas de **productos químicos** mostraron en el período enero-julio de 2017 un aumento interanual de +28% en volumen y valor.

Las exportaciones de material de transporte terrestre presentaron entre enero y julio de 2017 un mejor desempeño que alcanzó a +42% en volumen y +86% en valor.

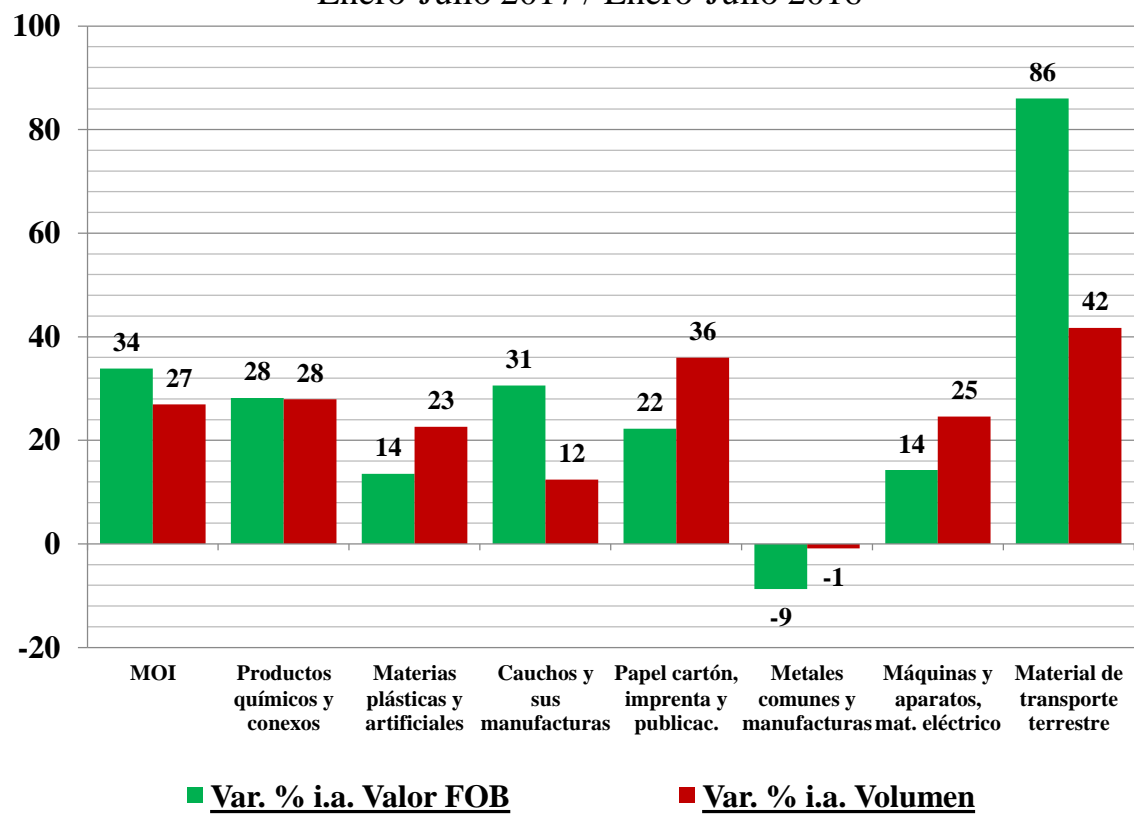
La industria plástica; del caucho; y papel, cartón, imprenta registraron mayores exportaciones tanto en peso como en monto, en un contexto de acotada base de comparación.

Los despachos internacionales de **metales comunes** presentaron en los primeros siete meses de 2017 una leve caída interanual de -1% en volumen y -9% en valor.

La **industria fabricante de bienes de capital** registró un incremento de sus exportaciones de +25% en volumen y +14% en monto.

## Exportaciones de Manufacturas de Origen Industrial

Enero-Julio 2017 / Enero-Julio 2016





UNION INDUSTRIAL DE SANTA FE

# Unión Industrial de Santa Fe



CENTRO DE ESTUDIO DEL COMPORTAMIENTO INDUSTRIAL

**Javier J. Martín**

PRESIDENTE

**CENTRO DE ESTUDIO DEL COMPORTAMIENTO INDUSTRIAL**

**María Galán**

**Lucía Mosconi**

**Gabriel D. Frontons**