



UNION INDUSTRIAL DE SANTA FE

# Unión Industrial de Santa Fe



CENTRO DE ESTUDIO DEL COMPORTAMIENTO INDUSTRIAL

## **Informe de Actividad Industrial Regional**

Cuarto Trimestre de 2016

Año 4 - Número 16



## RESUMEN EJECUTIVO

- I. La producción industrial en la región centro y norte de la Provincia de Santa Fe exhibió en el cuarto trimestre de 2016 una caída interanual de -3,1%, moderando levemente los retrocesos observados en los anteriores tres períodos. La industria regional finalizó 2016 con un nivel de actividad ubicado -4,4% por debajo en relación al año anterior. A partir de 2014 y hasta el presente la industria enfrenta una coyuntura desfavorable que se fundamenta en el debilitado mercado interno y en menores exportaciones.
- II. La utilización de la capacidad instalada en la industria de la región alcanzó en el último trimestre de 2016 al 65,9% de los recursos, un nivel claramente menor en relación al mismo período del año anterior. En línea con la caída de la producción durante 2016 la industria observó los mayores niveles de capacidad ociosa de los últimos años.
- III. El precio medio del principal producto elaborado por las industrias relevadas presentó en el cuarto trimestre de 2016 un incremento interanual de +30,3%. En 2016 la variación interanual alcanzó un alza de + 32,1%.
- IV. Los ingresos por ventas se ubicaron en el último tramo de 2016 en un nivel +26,3% superior respecto al año anterior, claramente por debajo de la pauta observada por el precio del producto y el costo de producción. La facturación nominal de las empresas en 2016 se ubicó también en un nivel +26,3% por encima en cotejo al año anterior.
- V. El costo de producción de las industrias manifestó entre los meses de octubre y diciembre de 2016 un aumento interanual de +33,9%. Durante 2016 la industria enfrentó incrementos de costos de producción del orden del 36,8% interanual.
- VI. En 2016 la caída interanual de la actividad fabril en la región impactó negativamente sobre el nivel de ocupación industrial al retroceder -0,7%. Complementariamente resultó generalizada la menor utilización de horas extras por parte de las empresas. Por tercer año consecutivo la compleja coyuntura coartó las posibilidades de la industria manufacturera en materia de generación de puestos de trabajo.
- VII. La demanda de las industrias, evaluada por medio de la actual de la cartera de pedidos de producción, reveló en el cuarto trimestre de 2016 mejores resultados respecto al trimestre anterior. No obstante, continúa siendo elevada (43%) la franja de empresa que califica de manera decreciente su actual nivel de pedidos, mientras que el 26% de las firmas consultadas manifestó leves mejoras.
- VIII. En relación al nivel de producción esperado por los industriales en los próximos seis meses sobresale lo siguiente: una de cada tres empresas percibe leves mejoras de su actividad, mientras que otro 37% no aguarda grandes alteraciones. Este resultado debe analizarse en el contexto del relativo bajo nivel de producción de la actualidad. El 30% de las firmas del panel aprecia nuevas caídas de demanda. Estas evaluaciones muestran una leve mejora en cotejo a los dos últimos períodos, siendo aún elevado el segmento de compañías con percepción negativa y neutral.



## RESUMEN EJECUTIVO

- IX. El análisis de las expectativas empresariales en materia de empleo para el próximo semestre móvil, concluye que el 52% de las industrias no espera cambios importantes en su plantel de trabajadores, mientras que otro 31% percibe incluso una reducción. Tales resultados revelan la compleja coyuntura sectorial y las restricciones que actualmente enfrenta la industria en materia de generación de puestos de trabajo.**
- X. El complejo oleaginoso en Santa Fe alcanzó en 2016 un procesamiento de 38,5 millones de toneladas de semillas de soja, un volumen de producción máximo histórico ubicado +8,8% por encima en relación al año anterior. Por su parte, la molienda de aceite de soja superó durante el año 2016 las 7,5 millones de toneladas, una cifra +10,5% superior a 2015 representando un nivel de actividad también récord. En consonancia con lo anterior el complejo oleaginoso se encuentra liderando las inversiones industriales en la Provincia de Santa Fe.**
- XI. La producción de biodiesel de soja en los once primeros meses de 2016 trepó en Santa Fe a 1,99 millones de toneladas, un registro +68,7% superior en relación a igual período del año anterior. En Santa Fe se generó en ese lapso el 79,4% de la producción nacional. Sin embargo, las ventas al corte acumularon entre enero y noviembre de 2016 un total de 415 mil toneladas, representando una caída interanual de 7,6%. La participación de Santa Fe en el total nacional trepó a 44%, reflejando la elevada incidencia de los mercados internacionales sobre la producción de las empresas santafesinas. Las exportaciones de biodiesel con origen en Santa Fe presentaron en el período enero-octubre de 2016 un alza interanual de 208% en valor y 160% en volumen. Los mayores despachos a Estados Unidos resultaron de especial gravitación. Durante los primeros diez meses de 2016 las ventas externas superaron levemente el millón de toneladas y alcanzaron un valor total de 766 millones de dólares. Las exportaciones argentinas de biodiesel de soja de 2016 totalizaron 1.243 millones de dólares. Aproximadamente el 90% de las ventas externas tuvieron como destino el mercado norteamericano, siendo las mismas de fundamental importancia para la recuperación sectorial.**
- XII. La producción nacional de bioetanol acumuló en los once primeros meses de 2016 un total de 804 mil metros cúbicos, equivalente a un mejora interanual de +8,2%. El 55% del bioetanol elaborado utilizó como insumo el maíz y el 45% restante se obtuvo a partir de la caña de azúcar. En la localidad de Avellaneda, la empresa Vicentín S.A., produjo entre enero y noviembre de 2016 un total de 53 mil metros cúbicos de bioetanol a base a maíz, representando el 6,6% de la producción nacional de bioetanol y el 12% de la correspondiente a maíz. En el año 2015 la producción santafesina alcanzó a 58,3 mil metros cúbicos.**
- XIII. Veinticinco establecimientos ciclo I en actividad en la provincia de en Santa Fe procesaron durante 2016 una cifra cercana a 1,9 millones de animales bovinos, volumen equivalente a un nivel de actividad 4,1% inferior con respecto al año anterior.**



## RESUMEN EJECUTIVO

- XIV. La faena avícola en Santa Fe presentó en la medición acumulada al mes de octubre de 2016 una caída interanual de 6,8%. Las exportaciones argentinas de carnes y despojos comestibles mostraron en 2016 una caída interanual de -23,1%, equivalente a una pérdida de ingresos externos de 71 millones de dólares. Al mes de noviembre las ventas externas cayeron 35 mil toneladas.**
- XV. La industria frigorífica porcina finalizó el año 2016 logrando un procesamiento de prácticamente 6 millones de cabezas, representando un aumento interanual de 8,3%. Por su parte, la producción nacional de carne de cerdo, 518 mil toneladas res con hueso, mostró un alza de 7,2%. El consumo anual de carne porcina presentó al cierre de 2016 un incremento interanual de 9,6%, tras alcanzar los 12,5 kilogramos por persona. Las exportaciones argentinas revelan a diciembre 2016 una recomposición interanual de +38% en volumen, no obstante, su participación sobre la producción interna es solo del 2,2%. Las importaciones porcinas crecieron +121% respecto de 2015, alcanzando una incidencia del 5,1% del consumo aparente.**
- XVI. La industrialización de leche durante el año 2016 alcanzó a solo 2.363,3 millones de litros, ubicando el nivel de actividad sectorial 19,4% por debajo del año anterior, siendo el menor registro de producción al menos de los últimos diez años. La industria láctea santafesina enfrenta una prolongada crisis que se exterioriza desde agosto de 2012 y se agudiza desde abril de 2016. La producción de leche en usinas en Santa Fe durante 2016 se ubicó 22,1% por debajo de la alcanzada en el año 2012. Una debilitada demanda interna, un retroceso de las exportaciones y continuos e importantes incrementos de costos de producción configuran el complejo contexto por el cual atraviesa la industria láctea. Complementariamente, una nueva crisis hídrica a comienzos de 2017 vaticina mayores y severas dificultades para todo el eslabón industrial de la cadena de valor con graves secuelas para sus empresas, tanto grandes como pequeñas y medianas.**
- XVII. En el plano nacional y de acuerdo a la Cámara de la Industria Química y Petroquímica, la actividad sectorial presentó en noviembre un incremento en los niveles de producción del 6%, y pérdida en las ventas locales del 8% medida en dólares. La variación acumulada de los once primeros meses de 2016 mantiene un alza de 5%, aunque una pérdida del 10% en ventas locales.**
- XVIII. En el orden nacional la actividad metalúrgica durante noviembre se contrajo 2% interanual, alcanzando en el acumulado de 2016 una caída de 8,2% con respecto a igual período del año anterior. Si se excluye el atípico comportamiento del sector maquinaria agrícola (+36%), la caída en noviembre fue de -5,7% interanual.**
- XIX. Las exportaciones de Manufacturas de Origen Agropecuario (M.O.A.) con origen en la Provincia de Santa Fe mostraron al décimo mes de 2016 una mejora interanual de 5% en volumen y una caída de 2,6% en valor. Las exportaciones de Manufacturas de Origen Industrial (M.O.I.) con origen en la Provincia de Santa Fe mostraron en los primeros diez meses de 2016 una recomposición interanual de 43,6% en valor y de 77,6% en volumen.**



## RESUMEN EJECUTIVO

**XX. Durante el año 2016 la dinámica del comercio internacional argentino exhibió un estancamiento de las exportaciones de manufacturas de origen agropecuario (+0,2% i.a.), una declinación de las ventas externas de manufacturas de origen industrial (-6,6% i.a.), mientras que las importaciones totales retrocedieron (-6,9% i.a.) en línea con el comportamiento recesivo de la economía nacional y de la industria en particular. La caída de la actividad y de la inversión se exteriorizó en menores importaciones de bienes de capital, excepto equipos de transporte, (-6,7% i.a.); de piezas y accesorios p/bienes de capital (-10,8% i.a.), y de bienes intermedios (-14,4% i.a.). Contrariamente las importaciones de bienes de consumo y de la industria automotriz crecieron +9,1% y +33,5% i.a. respectivamente, generando cierto desplazamiento de la producción nacional en varios sectores industriales, situación que potenció el debilitado mercado interno.**

**XXI. El nivel de asalariados registrados en el sector privado presentó en octubre de 2016 un retroceso interanual de -1,5%, cifra equivalente a una pérdida de 92.355 empleos en todo el país. Los mayores retrocesos se observaron en la construcción (-48.648), industria manufacturera (-47.136) y en las actividades inmobiliarias, empresariales y de alquiler (-24.274).**

**XXII. Durante el tercer trimestre de 2016 la industria en la Provincia de Santa Fe redujo su nivel de empleo privado registrado a un ritmo de 1,3% interanual, equivalente a una pérdida de 1.511 puestos de trabajo. En el tercer trimestre los 118.338 puestos de trabajo privado registrados en la industria manufacturera representaron el 24,1% del total de las actividades económicas en Santa Fe. Los mayores retrocesos se observaron en los sectores Minerales no metálicos, Alimentos y bebidas, Automotores y otros equipos de transporte, Muebles, Productos químicos y de petróleo, y Productos de metal. En el Aglomerado Gran Rosario la caída del empleo en la industria alcanzó en el tercer trimestre a -1,7% interanual. En el aglomerado Gran Santa Fe el retroceso, que se observó también en los dos trimestres anteriores, trepó a -2,8% interanual.**

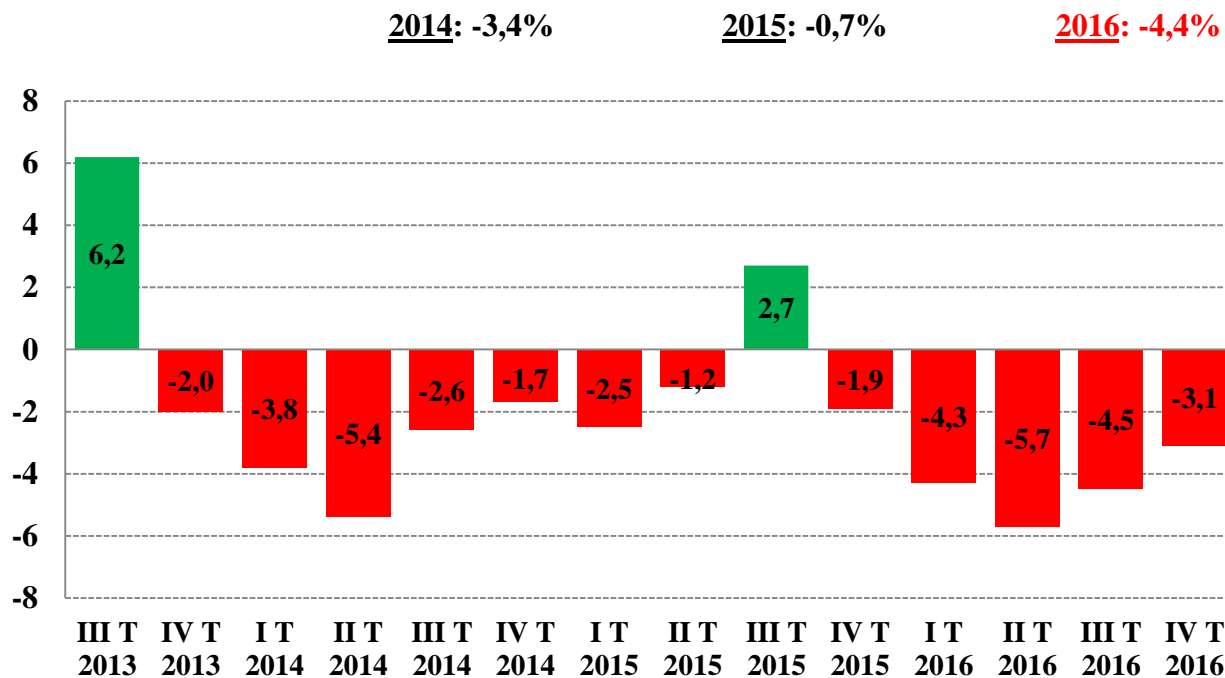
**XXIII. Un reciente relevamiento ubica a la Industria Manufacturera como la principal actividad económica generadora de inversiones en la economía de la Provincia de Santa Fe. El 68,6% de los proyectos de inversión identificados y el 37,5% del monto global de anuncios de inversión durante 2016, equivalente a 9.751 millones de pesos, fueron originados en el sector fabril. La fabricación de productos elaborados de metal y de maquinaria y equipo de uso especial, son los dos sectores fabriles que presentan la mayor cantidad de anuncios de inversión, representando el 11,8% y 10,4% del total de proyectos relevados en la industria manufacturera de Santa Fe. La Elaboración de aceites y grasas de origen vegetal y la Fabricación de vehículos automotores son las actividades que muestran los mayores montos de inversión, significando más del 40% del monto total de esta rama de actividad. Le siguen Industrias básicas de hierro y acero y la Producción y procesamiento de carnes y productos cárnicos con más de 1.000 millones de pesos.**



- ❑ La producción industrial en la región centro y norte de la Provincia de Santa Fe exhibió en el cuarto trimestre de 2016 una caída interanual de -3,1%, moderando levemente los retrocesos observados en los anteriores tres períodos.
- ❑ De esta manera, la industria regional finalizó 2016 con un nivel de actividad ubicado -4,4% por debajo en relación al año anterior.
- ❑ A partir de 2014 y hasta el presente la industria enfrenta una coyuntura desfavorable que se fundamenta en el debilitado mercado interno y en menores exportaciones.

## Evolución de la Producción Industrial Regional

Variación porcentual interanual

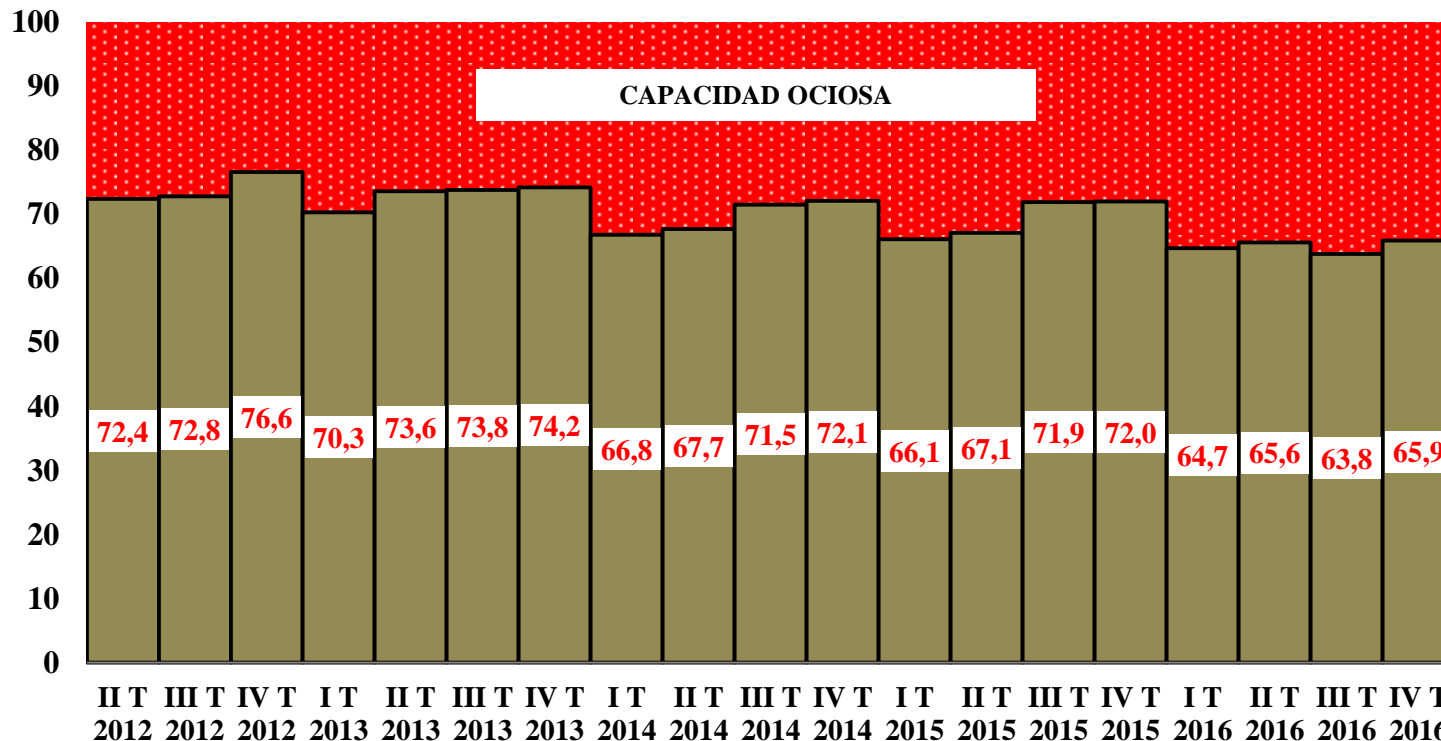




- La Utilización de la Capacidad Instalada en la industria de la región alcanzó en el último trimestre de 2016 al 65,9% de los recursos, un nivel claramente menor en relación al mismo período del año anterior. En línea con la caída de la producción durante 2016 la industria observó los mayores niveles de capacidad ociosa de los últimos años.

## Utilización de la Capacidad Instalada

En porcentaje



Fuente: Centro de Estudio del Comportamiento Industrial de la Unión Industrial de Santa Fe sobre la base de información relevada a un conjunto importante de empresas de alta representatividad del sector industrial en el centro y norte de la Provincia de Santa Fe.



# Dinámica de los Precios, Ingresos por Ventas y Costos



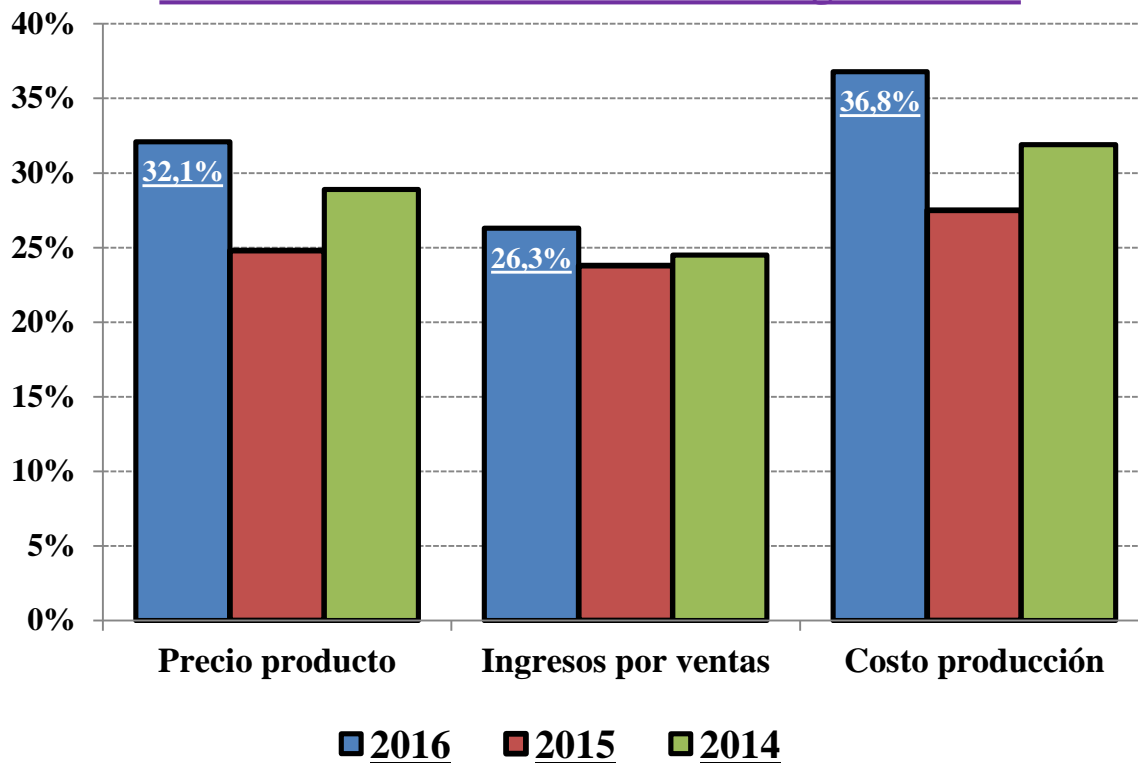
□ El precio medio del principal producto elaborado por las industrias relevadas presentó en el cuarto trimestre de 2016 un incremento interanual de +30,3%. En 2016 la variación interanual alcanzó un alza de +32,1%.

□ Los ingresos por ventas se ubicaron en el último tramo de 2016 en un nivel +26,3% superior respecto al año anterior, claramente por debajo de la pauta observada por el precio del producto y el costo de producción. La facturación nominal de las empresas en 2016 se ubicó también en un nivel +26,3% por encima en cotejo al año anterior.

□ El costo de producción de las industrias manifestó entre los meses de octubre y diciembre de 2016 un aumento interanual de +33,9%. Durante 2016 la industria enfrentó incrementos de costos de producción del orden del 36,8% interanual.

□ Durante el año 2016 la dinámica de la facturación de las empresas, +26,3% interanual, respecto del precio medio del principal producto elaborado, +32,1% interanual, manifiesta la caída de la actividad fabril de -4,4% interanual.

## Evolución interanual de variables significativas







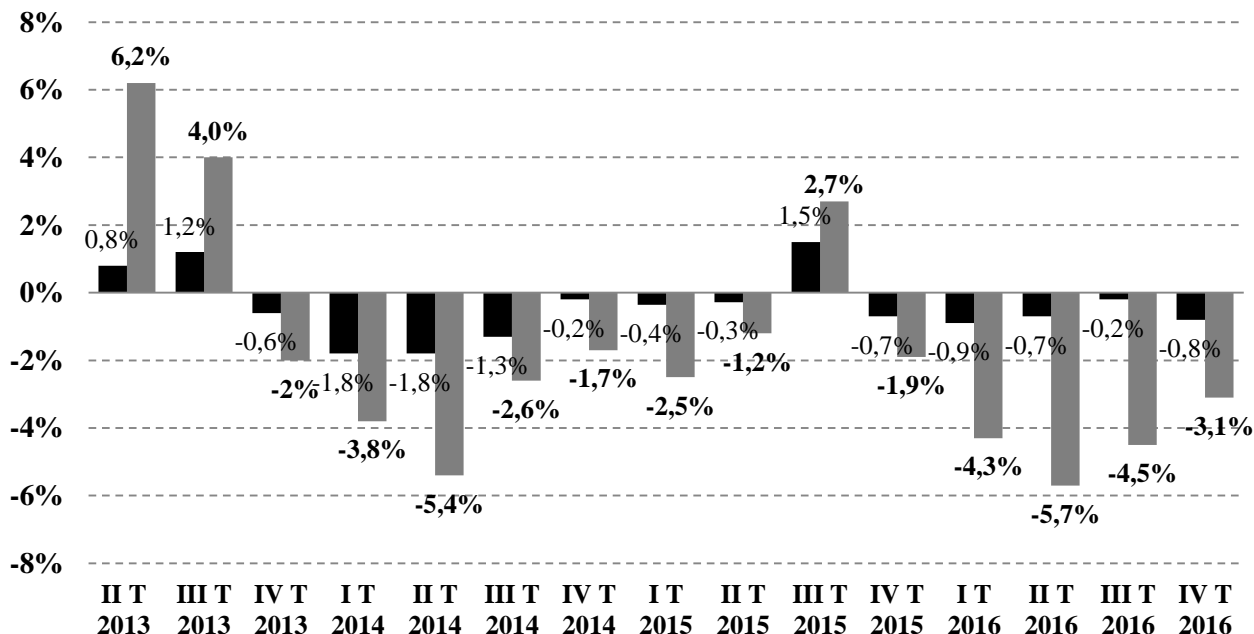
En 2016 la caída interanual de la actividad fabril en la región (-4,4%) impactó negativamente sobre el nivel de ocupación industrial al retroceder -0,7%. Complementariamente resultó generalizada la menor utilización de horas extras por parte de las empresas.

Por tercer año consecutivo la compleja coyuntura coartó las posibilidades de la industria manufacturera en materia de generación de puestos de trabajo.

## Dinámica de la Producción y el Empleo Industrial

Variaciones porcentuales

**PRODUCCIÓN:** 2014: -3,4%      2015: -0,7%      2016: -4,4%  
**EMPLEO:** 2014: -1,3%      2015: 0%      2016: -0,7%

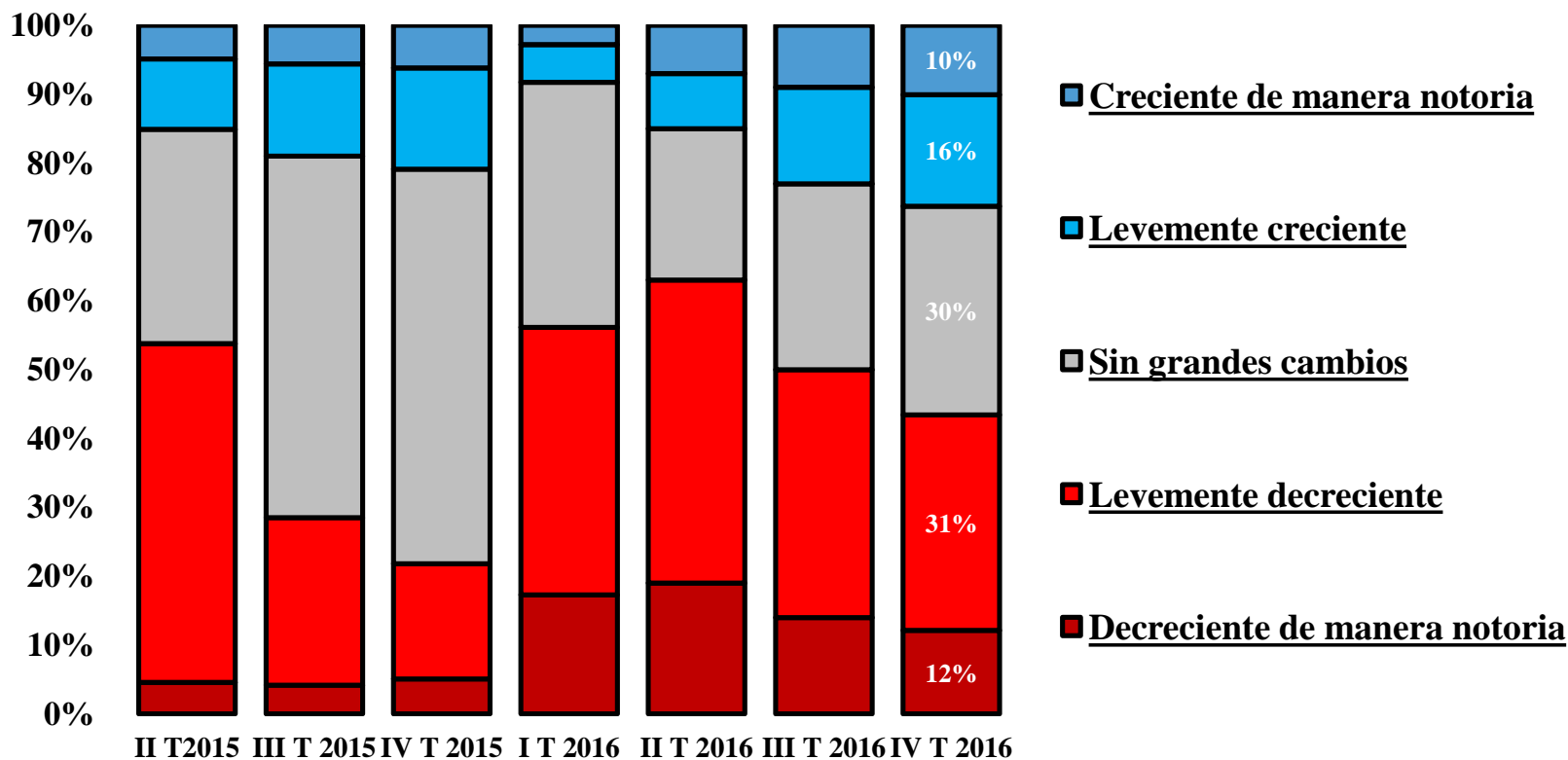


■ Producción física      ■ Empleo industrial



- La demanda de las industrias, evaluada por medio de la actual de la cartera de pedidos de producción, reveló en el cuarto trimestre de 2016 mejores resultados respecto al trimestre anterior. No obstante, continúa siendo elevada (43%) la franja de empresa que califica de manera decreciente su actual nivel de pedidos, mientras que el 26% de las firmas consultadas manifestó leves mejoras.

## Evaluación de la actual cartera de pedidos

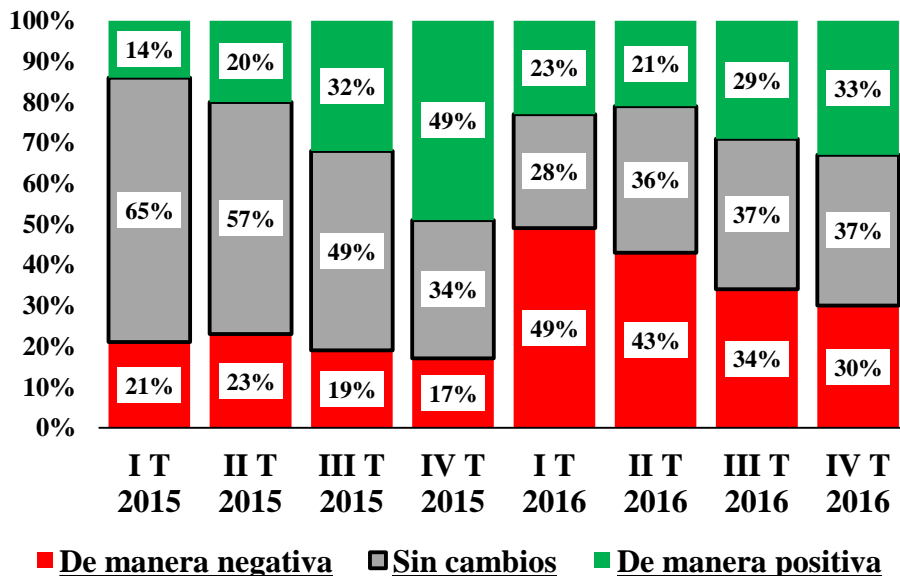


Fuente: Centro de Estudio del Comportamiento Industrial de la Unión Industrial de Santa Fe sobre la base de información relevada a un conjunto importante de empresas de alta representatividad del sector industrial en el centro y norte de la Provincia de Santa Fe.

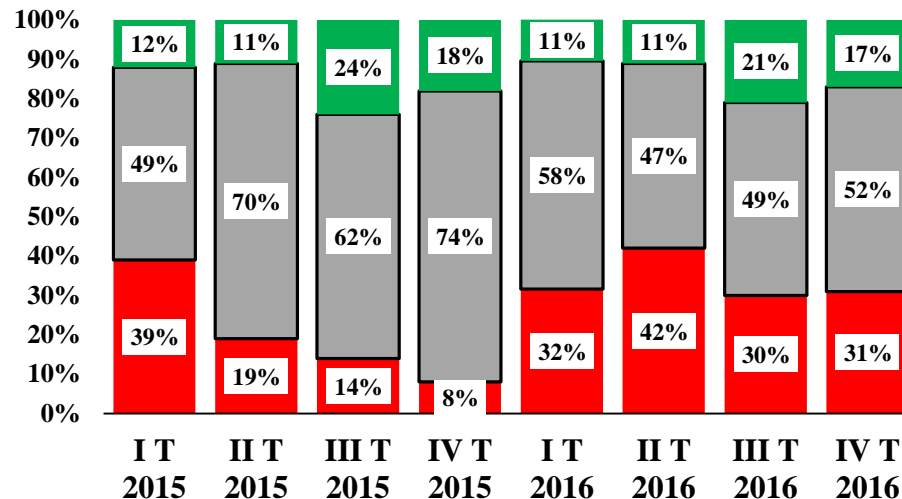


□ En relación al nivel de producción esperado por los industriales en los próximos seis meses sobresale lo siguiente: una de cada tres empresas percibe leves mejoras de su actividad, mientras que otro 37% no aguarda grandes alteraciones. Este resultado debe analizarse en el contexto del relativo bajo nivel de producción de la actualidad. El 30% de las firmas del panel aprecia nuevas caídas de demanda. Estos evaluaciones muestran una leve mejora en cotejo a los dos últimos períodos, siendo aún elevado el segmento de compañías con percepción negativa y neutral.

### ¿Cómo considera que evolucionará la producción de su empresa?



### ¿Cómo considera que evolucionará el empleo en su empresa?



□ El análisis de las expectativas empresariales en materia de empleo para el próximo semestre móvil, concluye que el 52% de las industrias no espera cambios importantes en su plantel de trabajadores, mientras que otro 31% percibe incluso una reducción. Tales resultados revelan la compleja coyuntura sectorial y las restricciones que actualmente enfrenta la industria en materia de generación de puestos de trabajo.

Fuente: Centro de Estudio del Comportamiento Industrial de la Unión Industrial de Santa Fe sobre la base de información relevada a un conjunto importante de empresas de alta representatividad del sector industrial en el centro y norte de la Provincia de Santa Fe.

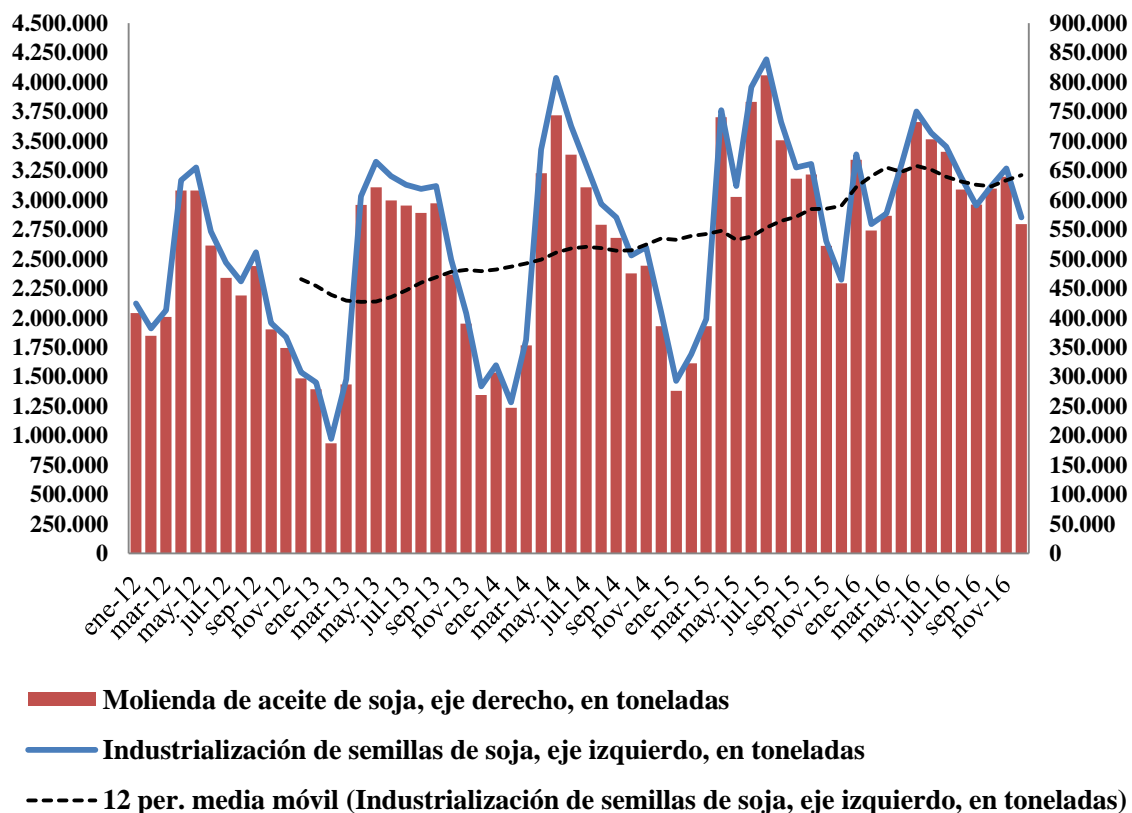


El complejo oleaginoso en Santa Fe alcanzó en 2016 un *procesamiento* de 38,5 millones de toneladas de semillas de soja, un volumen de producción máximo histórico ubicado +8,8% por encima en relación al año anterior. Por su parte, la *molienda de aceite de soja* superó durante el año 2016 las 7,5 millones de toneladas, una cifra +10,5% superior a 2015 representando un nivel de actividad también récord.

El *mayor grado de industrialización sectorial* se manifestó en la dispar dinámica de las exportaciones de productos manufacturados respecto de las correspondientes a productos primarios. Las exportaciones argentinas de harina y pellets de la extracción de aceite de soja de 2016 alcanzó un valor de 9.976 millones de dólares, significando una mejora interanual de +3,2%. Las colocaciones externas de aceite de soja treparon a 3.970 millones de dólares, representando un alza interanual de +7,6%. Por su parte, las exportaciones de porotos de soja totalizaron 3.211 millones de dólares, una cifra +24,3% inferior al año anterior.

En consonancia con lo anterior el complejo oleaginoso se encuentra liderando las *inversiones industriales* en la Provincia de Santa Fe.

## Dinámica de la actividad en el complejo oleaginoso en Santa Fe





# Biocombustibles: Biodiesel de Soja



**- La producción de biodiesel de soja en los once primeros meses de 2016 trepó en Santa Fe a 1,99 millones de toneladas, un registro +68,7% superior en relación a igual período del año anterior. En Santa Fe se generó en ese lapso el 79,4% de la producción nacional según el siguiente detalle:**

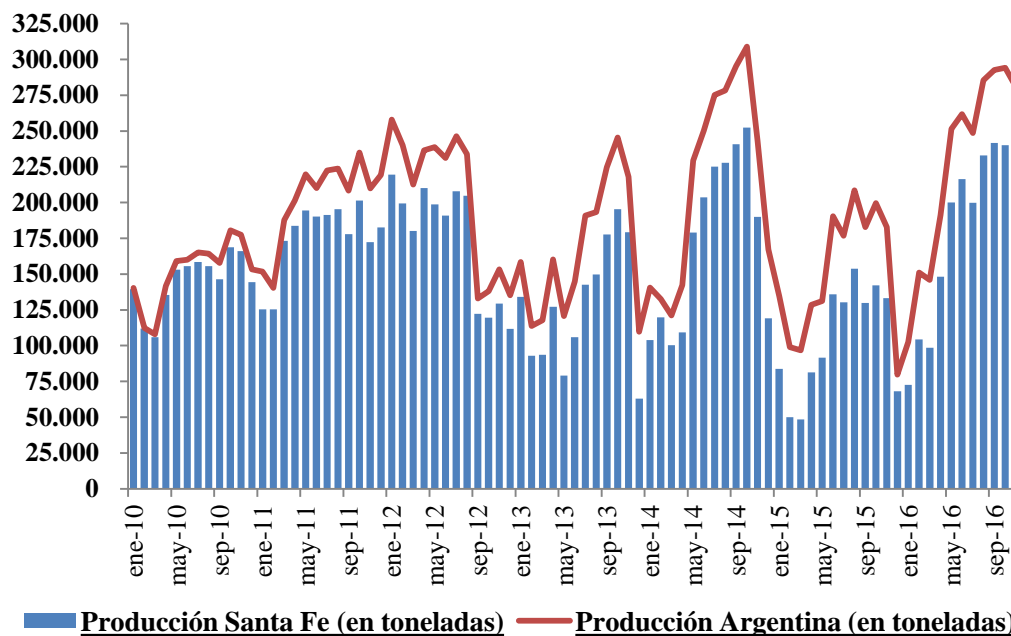
EMPRESA	LOCALIDAD	PRODUCCIÓN
L.D.C. S.A.	GENERAL LAGOS	435.631
T 6 INDUSTRIAL S.A.	SAN LORENZO	356.818
RENOVA S.A.	SAN LORENZO	304.763
PATAGONIA BIOENERGIA S.A.	SAN LORENZO	217.207
CARGILL S.A.	ROSARIO	159.549
UNITEC BIO S.A.	SAN LORENZO	77.183
COFCO ARGENTINA S.A.	TIMBÚES	73.354
EXPLORA S.A.	SAN LORENZO	61.403
NOBLE ARGENTINA S.A.	TIMBÚES	54.791
ESTABLECIMIENTO EL ALBARDON S.A.	SAN LORENZO	45.904
ROSARIO BIOENERGY S.A.	ROLDÁN	43.996
CREMER Y ASOCIADOS S.A.	ARROYO SECO	40.405
LATINBIO S.A.	ARROYO SECO	38.937
DIFEROIL S.A.	ALVEAR	38.191
ENERGÍAS RENOVABLES ARGENTINA S.R.L.	DTO. SAN MARTÍN	17.364
VICENTÍN S.A.I.C.	AVELLANEDA	13.377
BH BIOCOMBUSTIBLES S.R.L.	CALCHAQUÍ	8.132
DOBLE L BIOENERGIAS S.A.	SA PEREIRA	4.333

**- Sin embargo, las ventas al corte acumularon entre enero y noviembre de 2016 un total de 415 mil toneladas, representando una caída interanual de 7,6%. La participación de Santa Fe en el total nacional trepó a 44%, reflejando la elevada incidencia de los mercados internacionales sobre la producción de las empresas santafesinas.**

**- Las exportaciones de biodiesel con origen en la Provincia de Santa Fe presentaron en el período enero-octubre de 2016 un alza interanual de 208% en valor y 160% en volumen. Los mayores despachos a Estados Unidos resultaron de especial gravitación. Durante los primeros diez meses de 2016 las ventas externas superaron levemente el millón de toneladas y alcanzaron un valor total de 766 millones de dólares.**

**- Las exportaciones argentinas de biodiesel de soja de 2016 totalizaron 1.243 millones de dólares. Aproximadamente el 90% de las ventas externas tuvieron como destino el mercado norteamericano, siendo las mismas de fundamental importancia para la recuperación sectorial.**

## Dinámica de la producción de biodiesel de soja





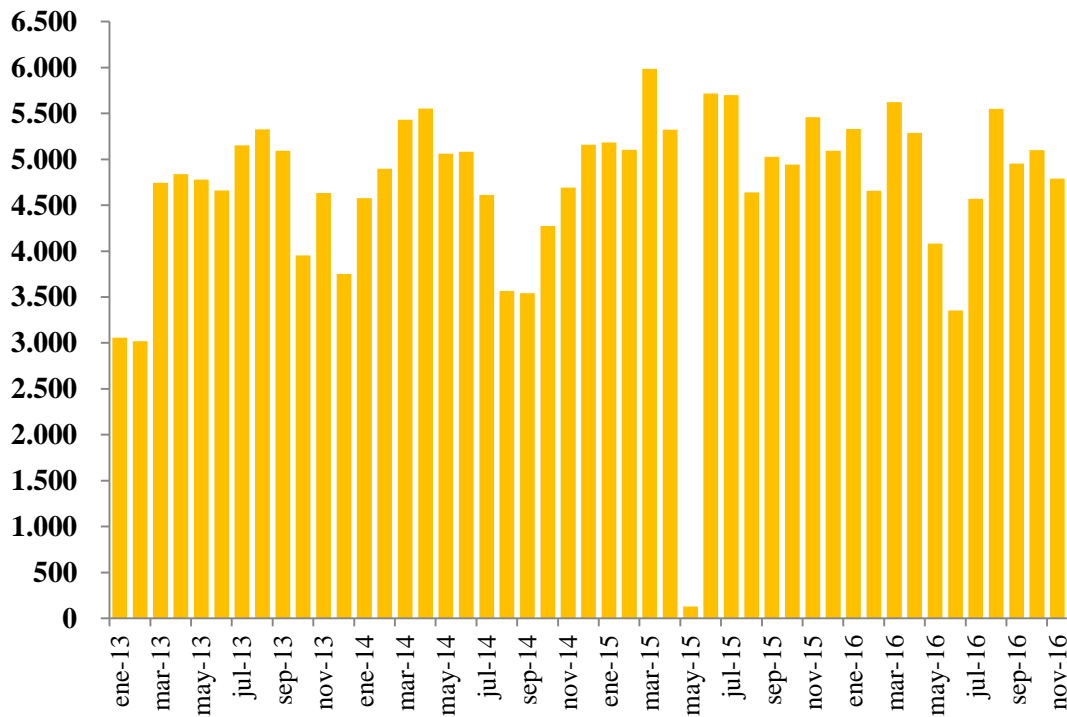
La producción nacional de bioetanol acumuló en los once primeros meses de 2016 un total de 804 mil metros cúbicos, equivalente a un mejora interanual de +8,2%. El 55% del bioetanol elaborado utilizó como insumo el maíz y el 45% restante se obtuvo a partir de la caña de azúcar.

En la localidad de Avellaneda, la empresa **Vicentín S.A.**, produjo entre enero y noviembre de 2016 un total de 53 mil metros cúbicos de bioetanol a base a maíz, representando el 6,6% de la producción nacional de bioetanol y el 12% de la correspondiente a maíz. En el año 2015 la producción santafesina alcanzó a 58,3 mil metros cúbicos.

En Córdoba tres importantes empresas generan el 70% de la producción nacional de bioetanol a base a maíz, mientras que en San Luis una compañía produce el 18% restante.

Entre las principales empresas refinadoras de petróleo demandantes de la producción de bioetanol de Santa Fe sobresalen: **YPF S.A., AXION ENERGY ARGENTINA S.A., SHELL ARGENTINA C.A.P.S.A. y OIL COMBUSTIBLES S.A.**

**Producción de bioetanol en Santa Fe (en metros cúbicos)**



El precio del biotenal a base de maíz autorizado actualmente por el Ministerio de Energía y Minería asciende a 13,2 pesos por litro.

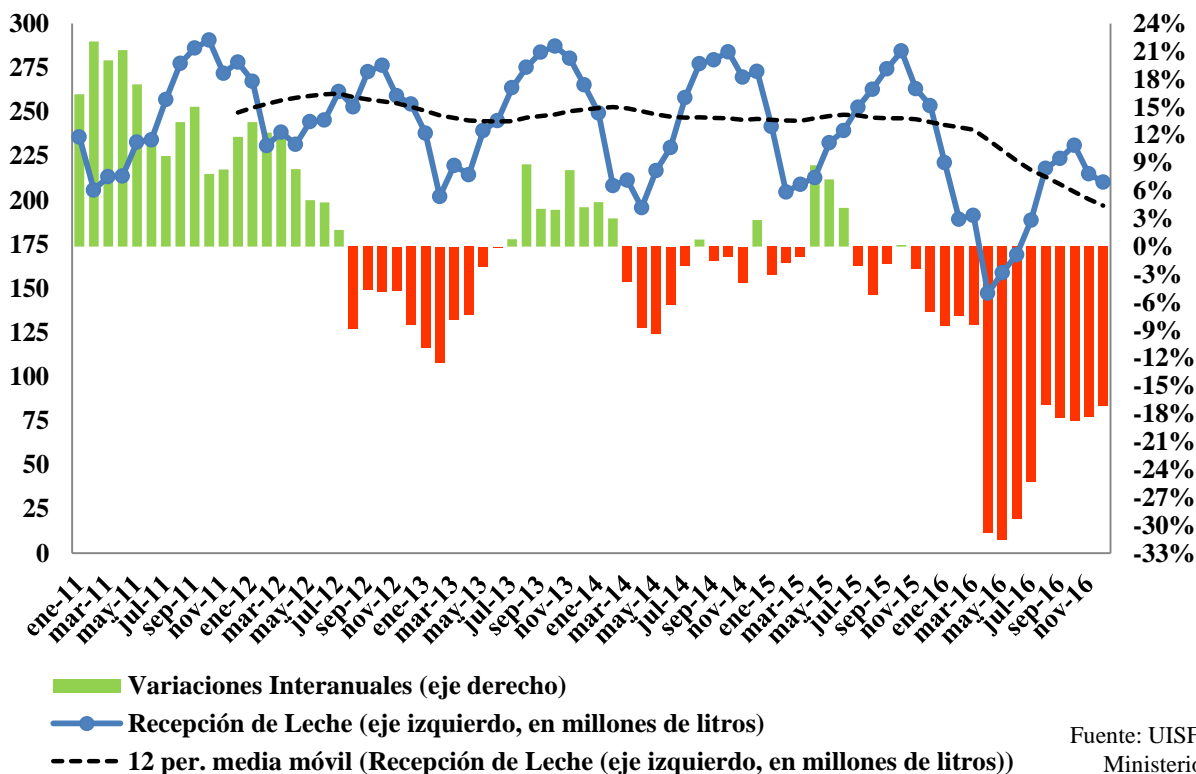


- ❑ **Veinticinco establecimientos ciclo I en actividad en la provincia de Santa Fe procesaron durante 2016 una cifra cercana a 1,9 millones de animales bovinos, volumen equivalente a un nivel de actividad 4,1% inferior con respecto al año anterior.** En el plano nacional el sector bovino mostró durante 2016 una faena de 11,9 millones animales, un nivel 2,9% menor en relación al año 2015. La producción argentina de carne bovina en los doce meses de 2016 alcanzó a 2,66 millones de toneladas equivalentes res con hueso, representando una caída interanual de -2,3%. El consumo anual de carne bovina por habitante presentó al cierre del año 2016 una caída interanual de 5,9%, al retroceder de 59,4 a 56,5 kilogramos. Las exportaciones, recientemente alentadas por un nuevo alza de los reintegros, crecieron en volumen el 10,9% respecto de 2015, alcanzando un total de 210,4 mil toneladas equivalentes res con hueso.
- ❑ **La faena avícola en la Provincia de Santa Fe presentó en la medición acumulada al mes de octubre de 2016 una caída interanual de 6,8%.** En el orden nacional el retroceso en la faena al mes de noviembre fue del -4,3%. La producción nacional de carne aviar alcanzó al mes de noviembre de 2016 un total de 1.758 miles de toneladas, representando una caída interanual de 2,6%. Este resultado negativo se fundamentó principalmente por la caída de las exportaciones, y en menor medida por el alza de las importaciones y el menor consumo interno (42,3 kilogramos por persona). Las exportaciones argentinas de carnes y despojos comestibles mostraron en 2016 una caída interanual de -23,1%, equivalente a una pérdida de ingresos externos de 71 millones de dólares. Al mes de noviembre las ventas externas cayeron 35 mil toneladas.
- ❑ **La industria frigorífica porcina finalizó el año 2016 logrando un procesamiento de prácticamente 6 millones de cabezas, representando un aumento interanual de 8,3%.** Por su parte, la producción nacional de carne de cerdo, 518 mil toneladas res con hueso, mostró un alza de 7,2%. El consumo anual de carne porcina presentó al cierre de 2016 un incremento interanual de 9,6%, tras alcanzar los 12,5 kilogramos por persona. Las exportaciones argentinas revelan a diciembre 2016 una recomposición interanual de +38% en volumen, no obstante, su participación sobre la producción interna es solo del 2,2%. Las importaciones porcinas crecieron +121% respecto de 2015, alcanzando una incidencia del 5,1% del consumo aparente.



La industrialización de leche durante el año 2016 alcanzó a solo 2.363,3 millones de litros, ubicando el nivel de actividad sectorial 19,4% por debajo del año anterior, siendo el menor registro de producción al menos de los últimos diez años. La industria láctea santafesina enfrenta una prolongada crisis que se exterioriza desde agosto de 2012 y se agudiza desde abril de 2016. La producción de leche en usinas en Santa Fe durante 2016 se ubicó 22,1% por debajo de la alcanzada en el año 2012. Una debilitada demanda interna, un retroceso de las exportaciones y continuos e importantes incrementos de costos de producción configuran el complejo contexto por el cual atraviesa la industria láctea. Complementariamente, una nueva crisis hídrica a comienzos de 2017 vaticina mayores y severas dificultades para todo el eslabón industrial de la cadena de valor con graves secuelas para sus empresas, tanto grandes como pequeñas y medianas.

## Evolución de la recepción de leche en principales industrias en Santa Fe



La menor demanda de Venezuela, China, México, Estados Unidos, Canadá, Indonesia y Japón explican mayormente la disminución de las exportaciones argentinas de productos lácteos, que al mes de noviembre de 2016 mostraron en volumen una caída interanual de -9,3%. Las ventas externas de leche entera en polvo disminuyeron 202 millones de dólares. En esta compleja coyuntura sectorial las importaciones lácteas acumuladas al mes de noviembre de 2016 muestran en volumen un aumento interanual de +61%. En Santa Fe las ventas externas de productos lácteos acumularon durante el período enero-octubre de 2016 una caída de 16,9% en volumen y 41,6% en valor. Como resultado de lo anterior los ingresos externos de la industria láctea santafesina disminuyeron 128 millones de dólares respecto de 2015.





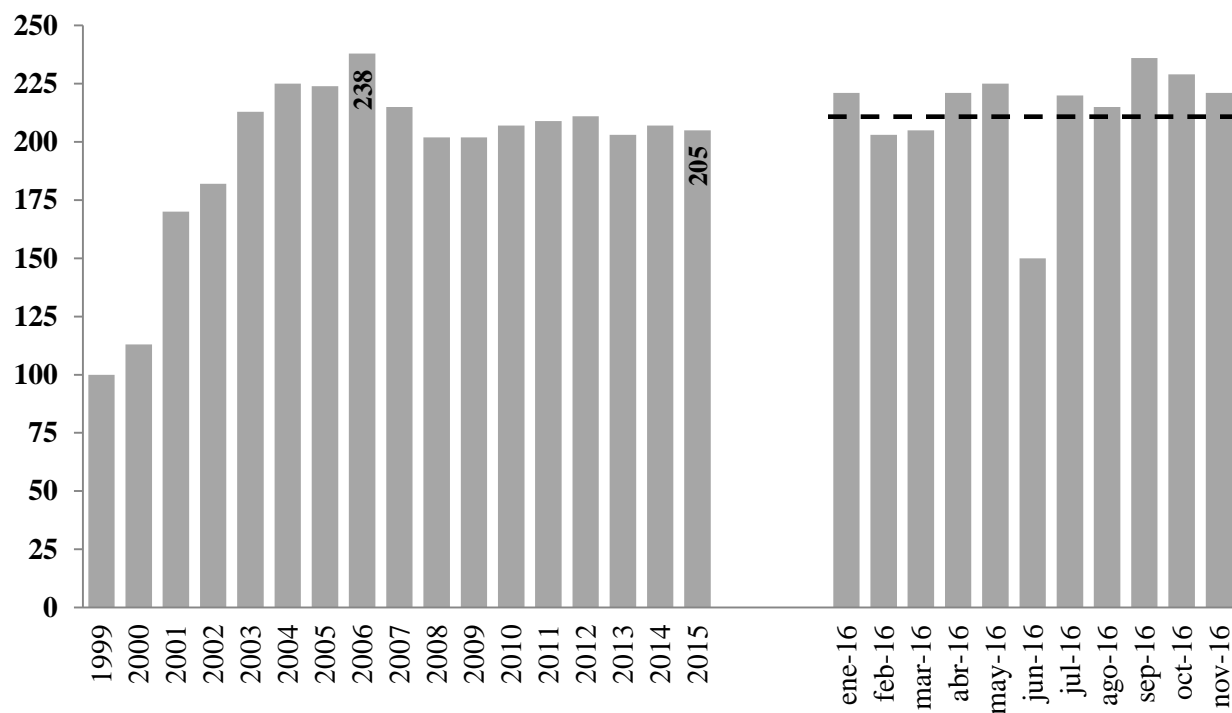
□ En el plano nacional y de acuerdo a la Cámara de la Industria Química y Petroquímica, la actividad sectorial presentó en noviembre un incremento en los niveles de producción del 6%, y pérdida en las ventas locales del 8% medida en dólares. La variación acumulada de los once primeros meses de 2016 mantiene un alza de 5%, aunque una pérdida del 10% en ventas locales.

□ La capacidad promedio utilizada en los primeros once meses de 2016 alcanzo a 89% y 71% para los petroquímicos y básicos e intermedios respectivamente.

□ La producción en el subsector PYMIQ mostró en noviembre de 2016 un alza interanual de 4% acumulando en once meses una mejora de 3% en relación al año anterior. Las ventas locales continúan en terreno negativo con una caída anual acumulada del 11% aunque recortando pérdidas.

## Evolución de la producción física

En números índices, año 1999=100.





- ❑ En el orden nacional la actividad metalúrgica durante noviembre se contrajo 2% interanual, alcanzando en el acumulado de 2016 una caída de 8,2% con respecto a igual período del año anterior. Si se excluye el atípico comportamiento del sector maquinaria agrícola (+36%), la caída en noviembre fue de -5,7% interanual.
- ❑ En noviembre el nivel de utilización de la capacidad instalada se ubicó en torno al 58%, manifestando una baja interanual de 7,5% y de -9,3% en lo que va de 2016.
- ❑ En línea con el comportamiento de la actividad, el nivel de empleo se redujo en noviembre -4,8% frente al mismo mes del año anterior. En el acumulado de 2016, la caída alcanza el -3,2% en comparación con los once primeros meses de 2015. Además, se advierte un incremento del porcentaje de empresarios que afirmaron haber reducido la cantidad de horas extras, afirmando la tendencia iniciada en los últimos meses.
- ❑ Los rubros que tuvieron las mayores caídas de producción en noviembre son: “Bienes de capital” (-13%), “Equipos y aparatos eléctricos” (-12%), “Fundición” (10%), “Autopartes” (-9%), “Equipo médico” (-7%), “Otros productos de metal” (-7%). Solamente el rubro “Maquinaria agrícola” (+36%) mostró una muy fuerte mejora en su performance, acelerando el crecimiento que venía mostrando en los meses anteriores.

A nivel regional, en noviembre se observaron importantes diferencias en el nivel de actividad metalúrgica. En la provincia de Buenos Aires (incluye CABA), el sector experimentó una disminución interanual de -8,1%, impulsando fuertemente a la baja el promedio general. Por el contrario, en Santa Fe la actividad creció 9% interanual, mientras que en Córdoba la producción se expandió 16%, ambas impulsadas fuertemente por el sector de “Maquinaria agrícola”.

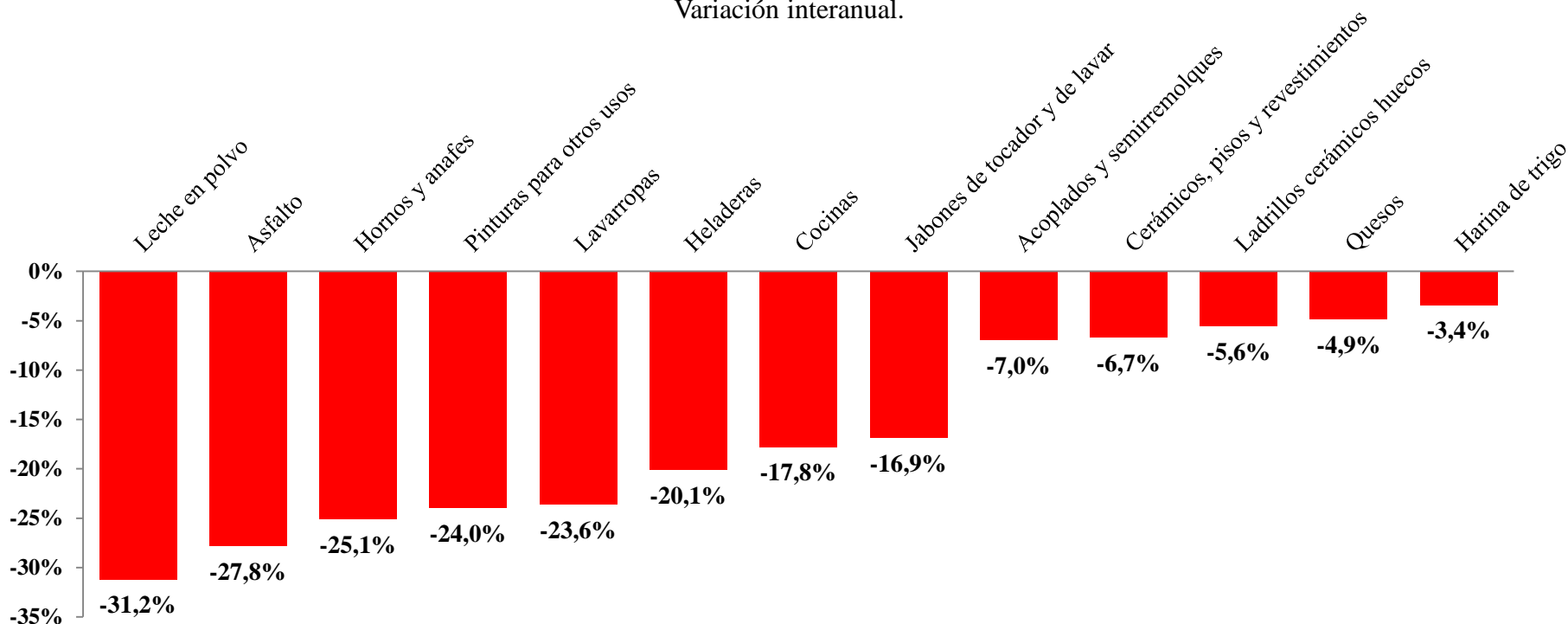
- ❑ En relación a las **expectativas de producción** el 41% de los empresarios indicaron que prevén una disminución en su producción, mientras que otro 40% señaló que espera cambios positivos para los próximos meses. En relación a los meses anteriores, aumentó el porcentaje de empresarios que espera una mejora en el nivel de actividad en el corto plazo. **Santa Fe y Córdoba aparecen como las regiones más optimistas**, superando el 50% de las empresas con una percepción positiva en torno a los próximos meses. Por otro lado, **los empresarios de Buenos Aires mejoraron su percepción para los próximos meses**, disminuyendo fuertemente el porcentaje que estima un escenario desfavorable para los próximos 90 días.
- ❑ **Continúa verificándose una reducción en el volumen del comercio internacional**, ya que en los primeros once meses de 2016 **las exportaciones metalúrgicas** (u\$s 2.342 millones) **disminuyeron -11,2% interanual**, mientras que **las importaciones** (u\$s 19.685 millones) **cayeron -8,3%**. El sector acumula en el año un **déficit comercial de u\$s 17.344 millones**, un -7,9% más bajo que en el mismo período de 2015.



- Un relevamiento oficial realizado recientemente sobre un amplio conjunto de bienes industriales muestra importantes caídas interanuales de producción acumuladas durante gran parte de 2016. Entre ellos se encuentran numerosos productos elaborados en Santa Fe, por ejemplo: leche en polvo (-31,2%), asfalto (-27,8%), hornos y anafes (-25,1%), pinturas para otros usos (-24%), lavarropas (-23,6%), heladeras (-20,1%), cocinas (-17,8%), jabones de tocador y de lavar (-16,9%), acoplados y semirremolques (-7%), cerámicos, pisos y revestimientos (-6,7%), ladrillos cerámicos huecos (-5,6%), quesos (-4,9%) y harina de trigo (-3,4%). Entre los productos industriales de considerable incidencia en Santa Fe y que manifiestan una recuperación interanual se destaca: sembradoras (+71,9%), tractores (+26,6%), implementos agrícolas (+20%), cosechadoras (+8,4%) y motocicletas (+3,4%).

## Dinámica de la producción de productos seleccionados

Variación interanual.

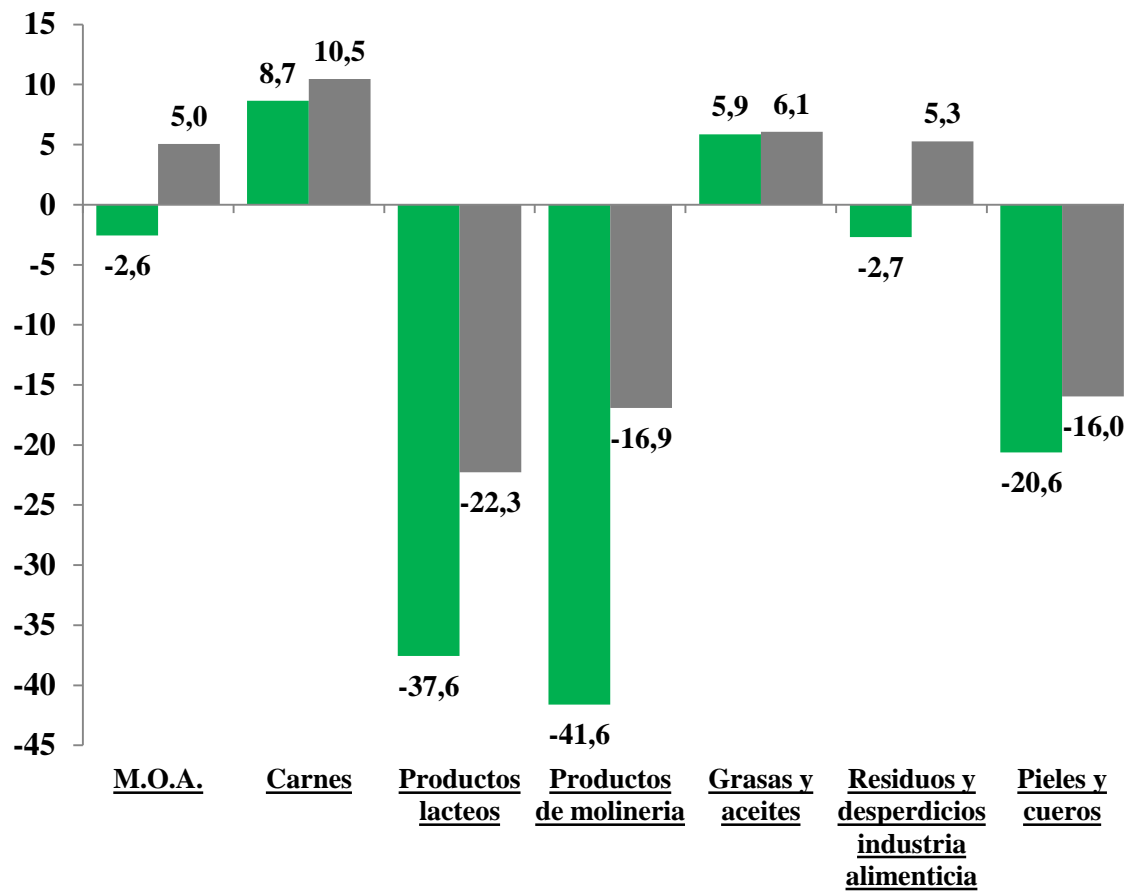




- Las exportaciones de **Manufacturas de Origen Agropecuario (M.O.A.)** con origen en la **Provincia de Santa Fe** mostraron al **décimo mes de 2016** una **mejora interanual de 5% en volumen** y una **caída de 2,6% en valor**.
- El **complejo oleaginoso** presentó un mayor volumen de exportaciones de aceites (+6,1% i.a.) y de harinas y pellets de (+5,3% i.a.). Las correspondientes a aceites crecieron en valor 5,9% i.a. pero retrocedieron las de harinas y pellets (-2,7% i.a.). En conjunto esta industria alcanzó un valor de exportaciones de 7.835 millones de dólares.
- Las exportaciones de **carnes** a octubre de 2016 crecieron 10,5% i.a. en volumen y 8,7% i.a. en valores monetarios. Por su parte, las exportaciones de **cueros** cayeron 16% y 20,6% i.a. en valor y peso respectivamente.
- Las ventas externas de **productos lácteos** acumularon durante el período enero-octubre de 2016 una caída de 16,9% en volumen y 41,6% en valor. Como resultado de lo anterior los ingresos externos de la industria láctea santafesina disminuyeron 128 millones de dólares respecto de 2015.

## Exportaciones de Manufacturas de Origen Agropecuario

Enero-Octubre de 2016. Variaciones porcentuales interanuales.



■ Var. % i. a. Valor F.O.B.

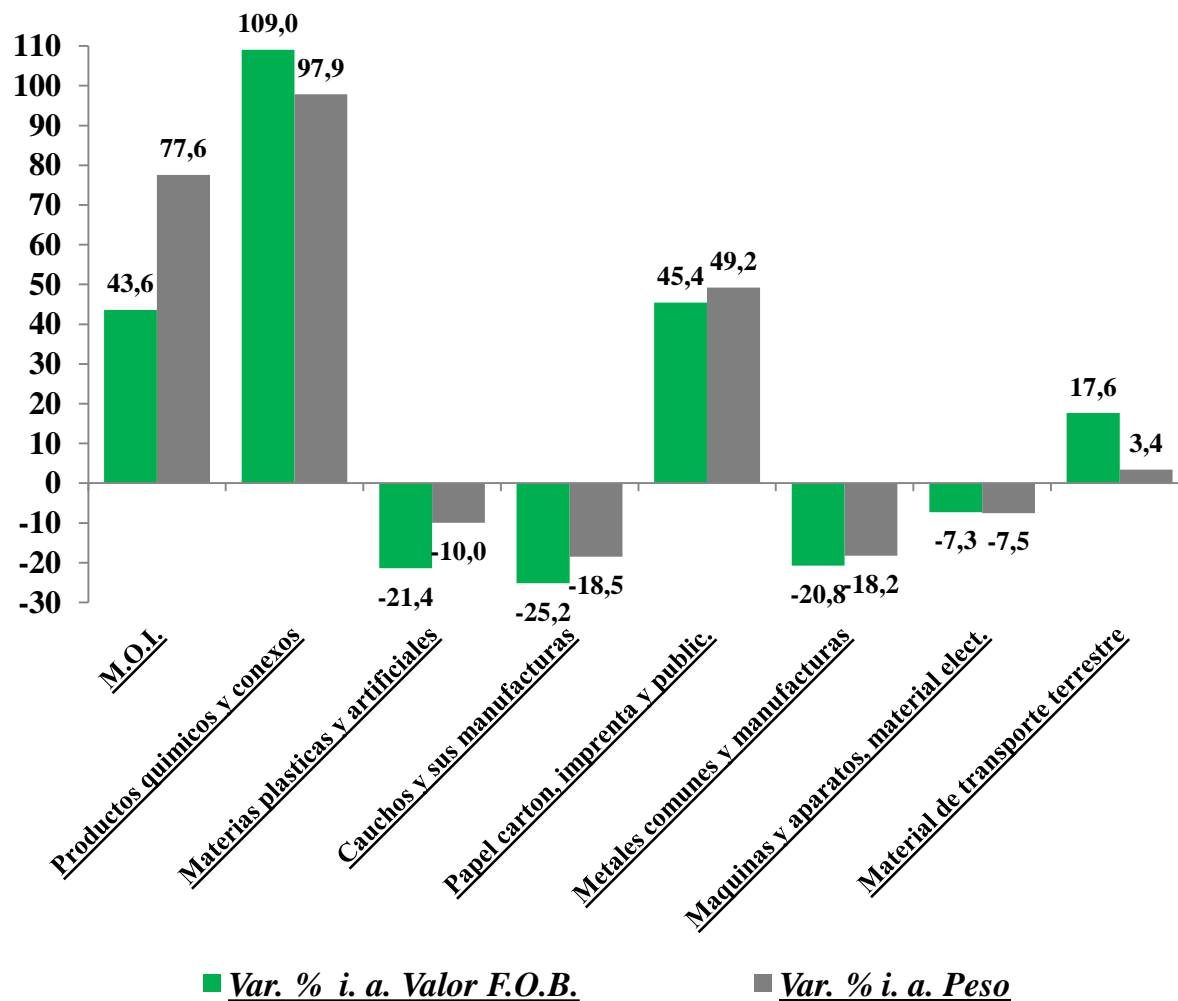
■ Var. % i. a. Peso



- Las exportaciones de Manufacturas de Origen Industrial (M.O.I.) con origen en la Provincia de Santa Fe mostraron en los primeros diez meses de 2016 una recomposición interanual de 43,6% en valor y de 77,6% en volumen.
- Este mejor desempeño se fundamentó en la recuperación de las colocaciones externas de productos químicos, especialmente de biodiesel de soja (+109% i.a. y +97,9% i.a. en valor y volumen respectivamente).
- Las colocaciones externas de “materias plásticas y artificiales”, “caucho y sus manufacturas”, “metales comunes y sus manufacturas”, y “máquinas, aparatos y material eléctrico”, continuaron exhibiendo retrocesos interanuales en valor y volumen.
- Tras un prolongado período de marcadas caídas en las exportaciones de “material de transporte terrestre”, en octubre de 2016 se alcanzó un alza interanual de 17,6% en valor y 3,4% en volumen, debido fundamentalmente a las mayores exportaciones de vehículos automóviles.

## Exportaciones de Manufacturas de Origen Industrial

Enero-Octubre de 2016. Variaciones porcentuales interanuales.





# Evolución de las Importaciones



□ Durante el año 2016 la dinámica del comercio internacional argentino exhibió un estancamiento de las exportaciones de manufacturas de origen agropecuario (+0,2% i.a.), una declinación de las ventas externas de manufacturas de origen industrial (-6,6% i.a.), mientras que las importaciones totales retrocedieron (-6,9% i.a.) en línea con el comportamiento recesivo de la economía nacional y de la industria en particular.

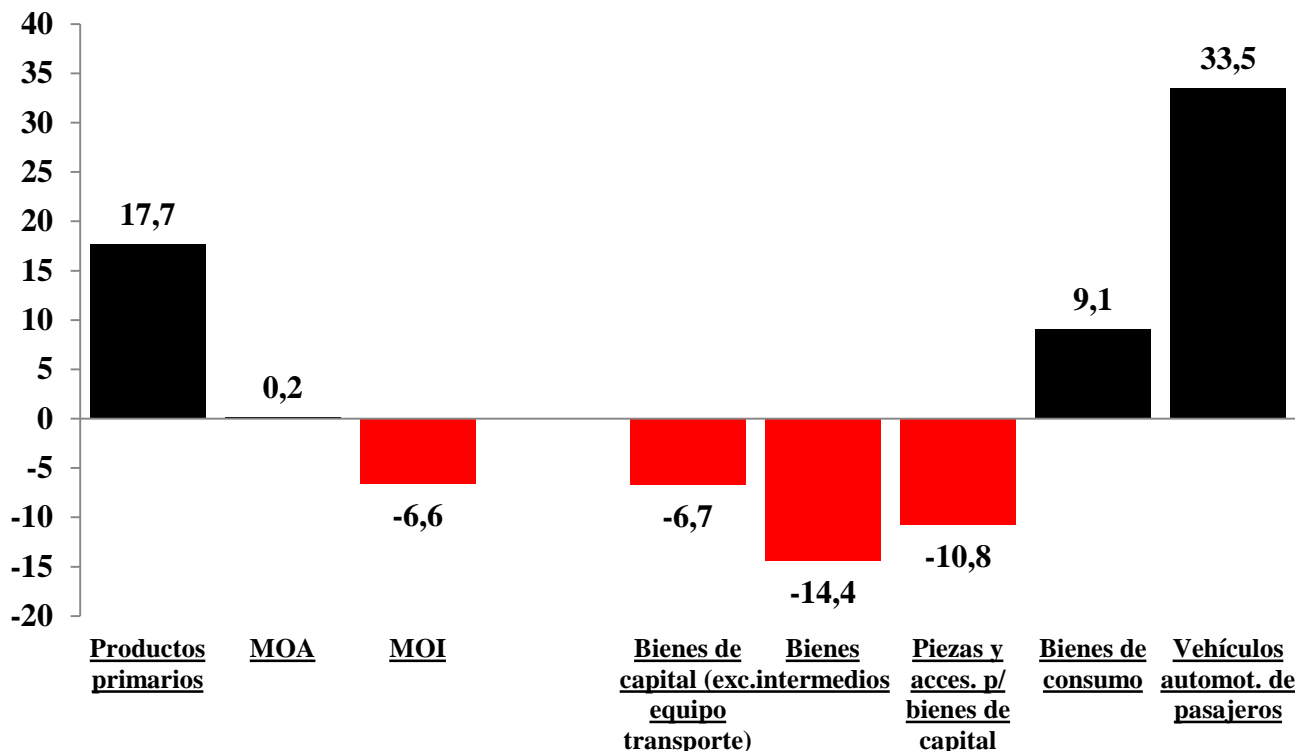
□ La caída de la actividad y de la inversión se exteriorizó en menores importaciones de bienes de capital, excepto equipos de transporte, (-6,7% i.a.); de piezas y accesorios p/bienes de capital (-10,8% i.a.), y de bienes intermedios (-14,4% i.a.).

□ Contrariamente las importaciones de bienes de consumo y de la industria automotriz crecieron +9,1% y +33,5% i.a. respectivamente, generando cierto desplazamiento de la producción nacional en varios sectores industriales, situación que potenció el debilitado mercado interno.

## EXPORTACIONES

## IMPORTACIONES

Variación porcentual interanual de valor. Año 2016.





□ **El nivel de asalariados registrados en el sector privado presentó en octubre de 2016 un retroceso interanual de -1,5%, cifra equivalente a una pérdida de 92.355 empleos en todo el país.** Los mayores retrocesos se observaron en la construcción (-48.648), industria manufacturera (-47.136) y en las actividades inmobiliarias, empresariales y de alquiler (-24.274). Las ramas de actividad que incorporaron mayor número de asalariados (comercio y reparaciones, servicios sociales y de salud, agricultura, ganadería, caza y silvicultura, entre otras), sumaron 41.413 nuevos asalariados. No obstante, las ramas que exhibieron menor nivel de asalariados totalizaron en conjunto una merma de 133.768 empleos. El menor número de asalariados registrados en el sector privados se constató en la inmensa mayoría de las provincias argentinas. Entre las jurisdicciones relativamente más afectadas se encuentra Tierra del Fuego (-11,3%), Santa Cruz (-10,4%), San Luis (-8,2%), Formosa (-7,7%), Catamarca (-5,2%) y Chubut (-4,4%). Buenos Aires es la Provincia que presentó la mayor caída absoluta de asalariados (-29.400). **El total de asalariados registrados en la Provincia de Santa Fe se retrotrajo 3.337, representando una caída interanual de 0,7%.**

□ Durante el tercer trimestre de 2016 la industria en la Provincia de Santa Fe redujo su nivel de empleo privado registrado a un ritmo de 1,3% interanual, equivalente a una pérdida de 1.511 puestos de trabajo. En el tercer trimestre los 118.338 puestos de trabajo privado registrados en la industria manufacturera representaron el 24,1% del total de las actividades económicas en Santa Fe. Los mayores retrocesos se observaron en los sectores **Minerales no metálicos, Alimentos y bebidas, Automotores y otros equipos de transporte, Muebles, Productos químicos y de petróleo, y Productos de metal.** En el Aglomerado Gran Rosario la caída del empleo en la industria alcanzó en el tercer trimestre a **-1,7% interanual.** En **el aglomerado Gran Santa Fe el retroceso, que se observó también en los dos trimestres anteriores, trepó a -2,8% interanual.**



- Un reciente relevamiento ubica a la Industria Manufacturera como la principal actividad económica generadora de inversiones en la economía de la Provincia de Santa Fe. El 68,6% de los proyectos de inversión identificados y el 37,5% del monto global de anuncios de inversión durante 2016, equivalente a 9.751 millones de pesos, fueron originados en el sector fabril .

### Anuncios de inversión en la Industria Manufacturera en Santa Fe

Sectores industriales	Cantidad de Proyectos	Participación	Monto de Inversión	Participación
10.4. Elaboración de aceites y grasas de origen vegetal	9	2,0%	\$ 2.595.854.663	26,6%
29.1. Fabricación de vehículos automotores	1	0,2%	\$ 1.657.759.130	17,0%
24.1. Industrias básicas de hierro y acero	3	0,7%	\$ 1.209.480.568	12,4%
10.1. Producción y procesamiento de carne y productos cárnicos	18	4,1%	\$ 1.040.953.337	10,7%
23.9. Fabricación de productos minerales no metálicos n.c.p.	19	4,3%	\$ 383.759.378	3,9%
10.6. Elaboración de productos de molinería	1	0,2%	\$ 371.890.625	3,8%
10.7. Elaboración de productos alimenticios n.c.p.	27	6,1%	\$ 322.424.171	3,3%
27.5. Fabricación de aparatos de uso doméstico n.c.p.	10	2,3%	\$ 244.244.248	2,5%
22.2. Fabricación de productos de plástico	23	5,2%	\$ 219.882.488	2,3%
25.9. Fabricación de productos elaborados de metal n.c.p.	52	11,8%	\$ 211.632.317	2,2%
20.2. Fabricación de productos químicos n.c.p.	1	0,2%	\$ 200.000.000	2,1%
28.2. Fabricación de maquinaria y equipo de uso especial	46	10,4%	\$ 185.520.848	1,9%
25.1. Fabricación de productos metálicos para uso estructural, tanques	26	5,9%	\$ 95.856.090	1,0%
Otros	205	46,5%	\$ 1.011.983.157	10,4%
<b>Total</b>	<b>441</b>	<b>100%</b>	<b>\$ 9.751.241.020</b>	<b>100%</b>

- La fabricación de productos elaborados de metal y de maquinaria y equipo de uso especial, son los dos sectores fabriles que presentan la mayor cantidad de anuncios de inversión, representando el 11,8% y 10,4% del total de proyectos relevados en la industria manufacturera de Santa Fe.

- La Elaboración de aceites y grasas de origen vegetal y la Fabricación de vehículos automotores son las actividades que muestran los mayores montos de inversión, significando más del 40% del monto total de esta rama de actividad. Le siguen Industrias básicas de hierro y acero y la Producción y procesamiento de carnes y productos cárnicos con más de 1.000 millones de pesos.





UNION INDUSTRIAL DE SANTA FE

# Unión Industrial de Santa Fe



CENTRO DE ESTUDIO DEL COMPORTAMIENTO INDUSTRIAL

**Javier J. Martín**

PRESIDENTE

**CENTRO DE ESTUDIO DEL COMPORTAMIENTO INDUSTRIAL**

**María Galán**

**Fernando Greco**

**Lucía Mosconi**

**Gabriel D. Frontons**