



UNION INDUSTRIAL DE SANTA FE

Unión Industrial de Santa Fe



CENTRO DE ESTUDIO DEL COMPORTAMIENTO INDUSTRIAL

Informe de Actividad Industrial Regional

Cuarto Trimestre de 2017

Año 5 - Número 20



RESUMEN EJECUTIVO

- I. La industria manufacturera enfrentó durante el año 2017, especialmente en el mes de diciembre, fuertes incrementos de costos derivados de significativos aumentos de precios de combustibles y tarifas de energía eléctrica, que generaron una evolución desfavorable en sus precios relativos. El nivel general del índice de precios mayoristas, a precios básicos del productor, correspondiente a diciembre de 2017 se ubicó +17,9% por encima con respecto a igual mes del año anterior. Por su parte, los precios recibidos por las empresas industriales resultaron +18% superiores en relación a diciembre de 2016. Estas variaciones contrastan con los fuertes aumentos de precios y tarifas verificados durante 2017 en productos refinados del petróleo (+25,3% i. a.) y energía eléctrica (+88,4% i. a.).**
- II. La actividad industrial en la región centro y norte de la Provincia de Santa Fe manifestó durante el cuarto trimestre de 2017 una mejora de +2,2% en relación a igual período del año anterior. Luego de tres años consecutivos de caída de producción fabril, el año 2017 finalizó con un leve alza de actividad de +0,9% interanual. Los indicadores analizados coinciden en señalar la mejora de la actividad industrial durante el año 2017. El nivel de utilización de la capacidad instalada, el estado de la cartera de pedidos de producción y las perspectivas empresariales revelan una moderada recuperación de la actividad en un contexto de acotada base de comparación (año 2016) y heterogeneidad sectorial. El nivel de producción se ubica por debajo del alcanzado en 2015.**
- III. La faena aviar en la Provincia de Santa Fe cerró el año 2017 exhibiendo una mejora de +1,4% en relación al año anterior. Durante 2017 la actividad sectorial en nuestra provincia registró un procesamiento total de 32,9 millones de cabezas, equivalente a un nivel de producción ubicado 15% por debajo con respecto al máximo alcanzado en el año 2014, y 4% inferior al correspondiente a 2015.**
- IV. En el orden nacional la industria frigorífica -sector bovino- presentó en diciembre de 2017 una faena de 1,07 millones de cabezas, un nivel +1% superior con respecto a igual mes del año anterior. Al cierre de 2017 la zafra bovina fue de prácticamente 12,6 millones de cabezas, un nivel +7,5% superior respecto al año anterior. La producción de carne bovina correspondiente al año 2017 registro un nivel de 2,8 millones de toneladas equivalentes res c/ hueso, un volumen +7,4% mayor respecto de 2016. El consumo interno de carne bovina por habitante presentó en diciembre de 2017 una caída -3,1% interanual. Al cierre del año el consumo observó una recomposición de +3,7% interanual, alcanzando a 58,5 kilogramos por persona. El volumen exportado de carne bovina durante 2017 mostró un importante incremento de +34% interanual, totalizando 308 mil toneladas equivalentes res c/ hueso.**



RESUMEN EJECUTIVO

- V. Durante diciembre de 2017 la fuerte disminución de las exportaciones de aceite y harina afectaron el nivel de producción sectorial. La industrialización de soja en la Provincia de Santa Fe mostró en el último mes de 2017 una notoria caída de -39,4% interanual, acumulando al cierre del año una merma de -5,9% en cotejo a 2016. Además, la elaboración de aceite de soja durante diciembre de 2017 enfrentó también una importante baja de -38,6% interanual, finalizando el año con un nivel de actividad -6,8% por debajo con respecto a 2016. En Santa Fe la industria procesó durante 2017 un total de 36,2 millones de toneladas de porotos de soja y fueron elaboradas 7,1 millones de toneladas de aceite, representando el 87% del total nacional.**
- VI. El nivel de actividad del bloque minerales no metálicos en la Provincia de Santa Fe registró en diciembre de 2017 un incremento de +10,4% interanual, acumulando al finalizar el año una mejora de +13,3% en relación a 2016. Cabe recordar que durante el año 2016 el indicador mostró una baja de -12,6% interanual. Durante los meses de octubre y noviembre de 2017 se registró en Santa Fe un aumento de la demanda de insumos y materiales para la construcción en cotejo a 2016.**
- VII. Los pronósticos con respecto al nivel esperado de producción para el primer semestre de 2018 muestra mejores resultados que en los anteriores períodos. El segmento de empresas industriales que manifestó buenas perspectivas en materia de actividad productiva representó prácticamente la mitad del panel. Complementariamente, también se redujo la participación relativa de empresas con expectativas desfavorables. Sin embargo, continúa siendo elevada (42%) la porción de compañías que no vaticina grandes modificaciones en sus futuros niveles de producción.**
- VIII. En el plano nacional, en el segundo semestre de 2017 la producción metalúrgica aumentó +2,9% interanual, luego de experimentar una caída de -7,3% en el mismo semestre de 2016. La actividad del sector acumuló al finalizar 2017 una variación de +0,4% en relación al año anterior. El nivel de utilización de la capacidad instalada se ubicó durante el segundo semestre en promedio en 58,9%, manifestando un aumento interanual del año de +2,2%. Si se considera el uso de la capacidad instalada promedio de 2017, dicho valor mostró una variación de -0,2%. En la Provincia de Santa Fe la actividad se recuperó 6,7%. El resto de las provincias manifestaron una caída del -2,7% impulsando fuertemente a la baja al promedio general. La pobre evolución de la actividad que se observa en Buenos Aires se explicó principalmente por el sector de Bienes de capital el cual manifestó una variación interanual negativa. En Santa Fe y Córdoba la recuperación se debió principalmente al resultado de las empresas vinculadas a Maquinaria agrícola. Para el total del 2017, Buenos Aires presentó una caída en la actividad de 2,1%, mientras que la producción metalúrgica en Santa Fe creció un 3,5% y en Córdoba 6,8%.**



❑ La industria manufacturera enfrentó durante el año 2017, especialmente en el mes de diciembre, fuertes incrementos de costos derivados de significativos aumentos de precios de combustibles y tarifas de energía eléctrica, que generaron una evolución desfavorable en sus precios relativos.

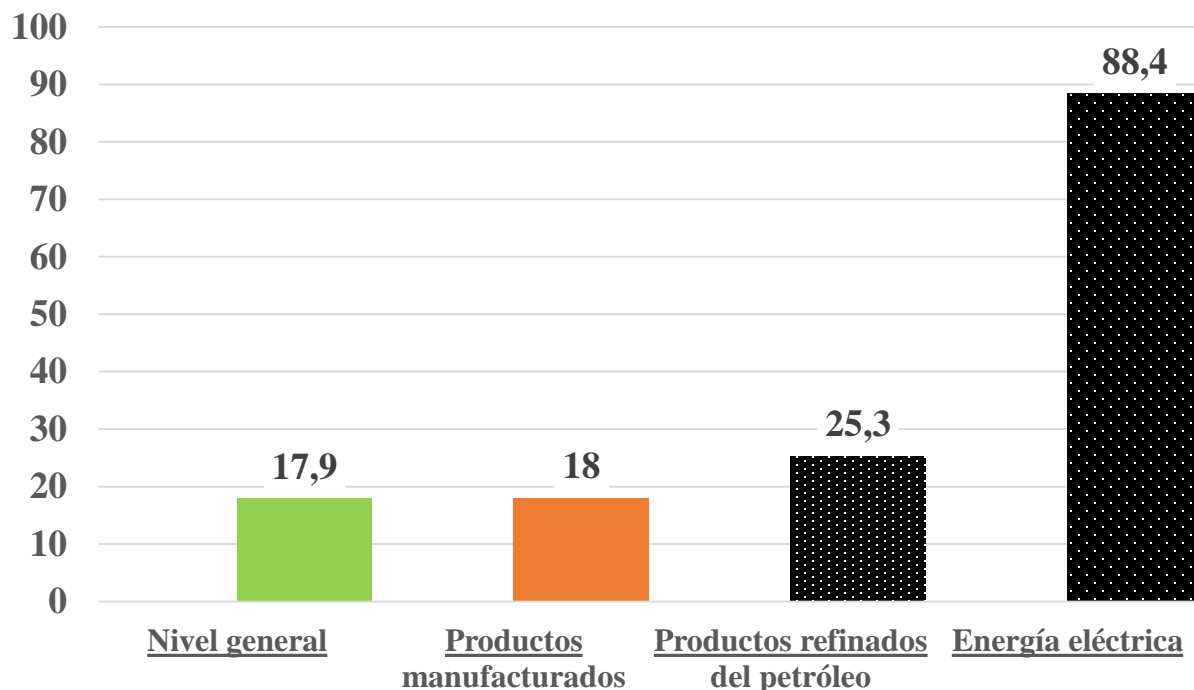
❑ El nivel general del índice de precios mayoristas, a precios básicos del productor, correspondiente a diciembre de 2017 se ubicó +17,9% por encima con respecto a igual mes del año anterior.

❑ Por su parte, los precios recibidos por las empresas industriales resultaron +18% superiores en relación a diciembre de 2016.

❑ Estas variaciones contrastan con los fuertes aumentos de precios y tarifas verificados durante 2017 en productos refinados del petróleo (+25,3% i. a.) y energía eléctrica (+88,4% i. a.).

Precios Básicos del Productor (IPP)

Variación porcentual Diciembre 2017 - Diciembre 2016

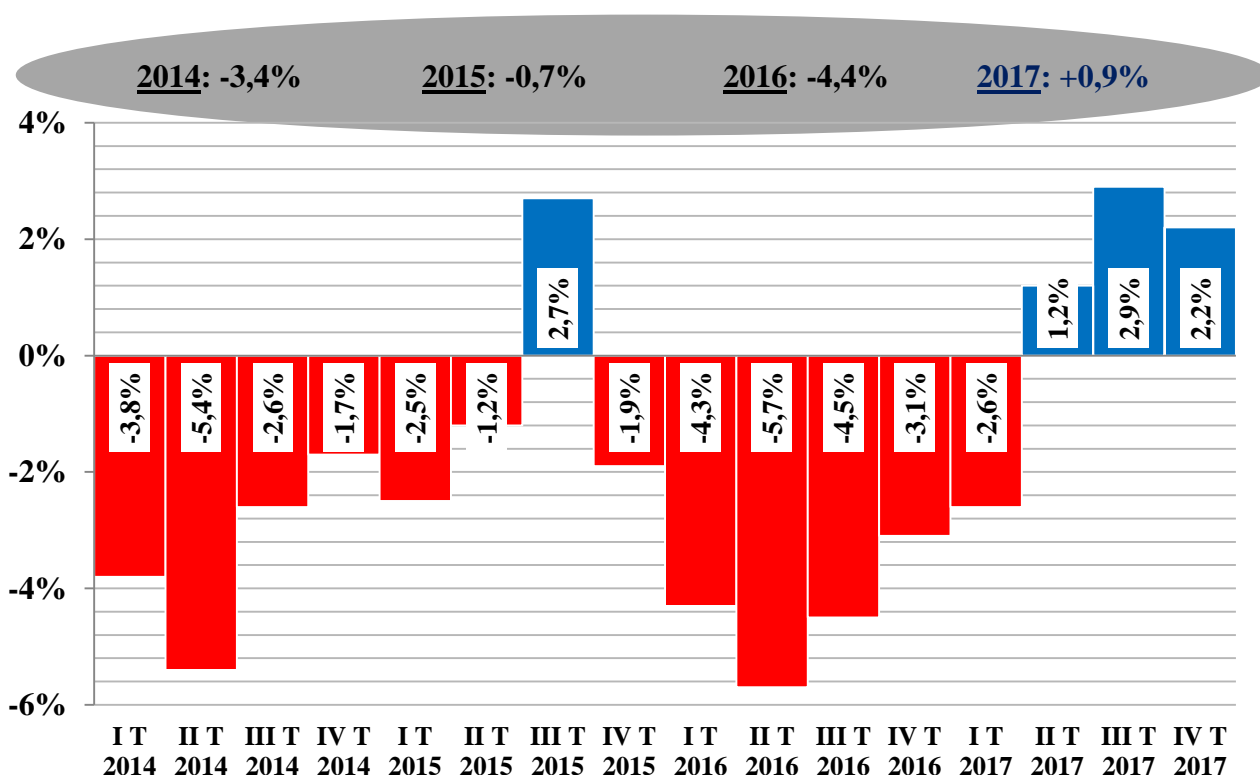




- La actividad industrial en la región centro y norte de la Provincia de Santa Fe manifestó durante el cuarto trimestre de 2017 una mejora de +2,2% en relación a igual período del año anterior. Luego de tres años consecutivos de caída de producción fabril, el año 2017 finalizó con un leve alza de actividad de +0,9% interanual.

Evolución de la Producción Industrial Regional

Variación porcentual interanual



Los indicadores analizados coinciden en señalar la mejora de la actividad industrial durante el año 2017. El nivel de utilización de la capacidad instalada, el estado de la cartera de pedidos de producción y las perspectivas empresariales revelan una moderada recuperación de la actividad en un contexto de acotada base de comparación (año 2016) y heterogeneidad sectorial. El nivel de producción se ubica por debajo del alcanzado en 2015.

El Centro de Estudio de la Unión Industrial de Santa Fe relevó durante la segunda quincena de enero y la primera semana de febrero de 2018 a empresas del sector frigorífico, productos lácteos, metalúrgico, autopartes, plástico, químico y servicios industriales.

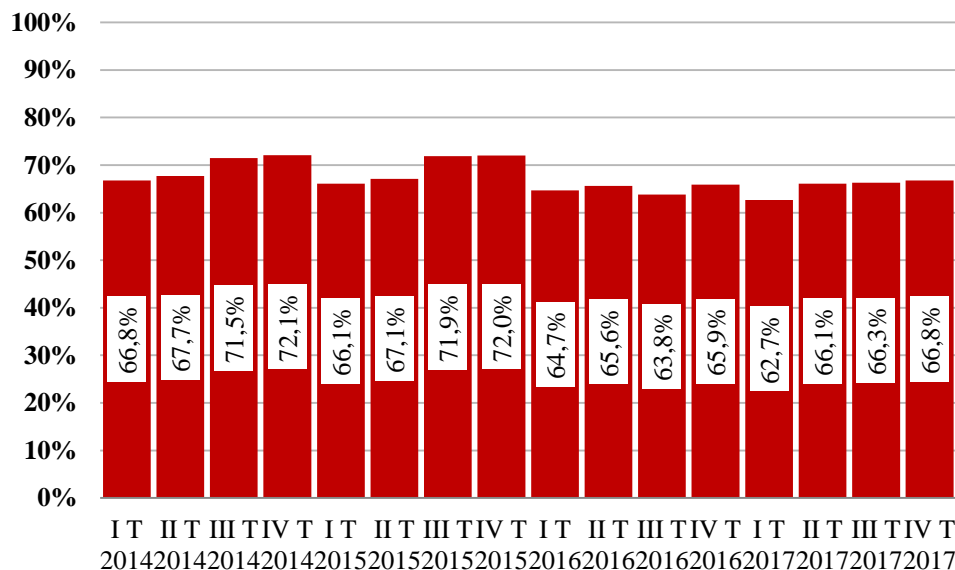


Utilización de la Capacidad Instalada y Empleo Industrial



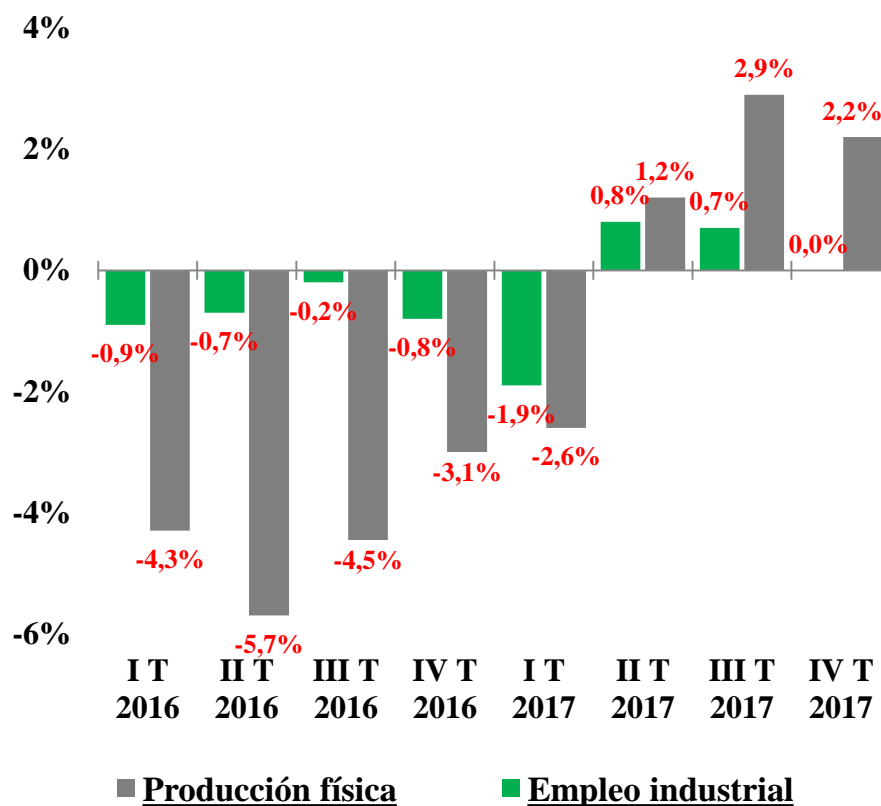
- El nivel de empleo de mano de obra en la industria regional no exhibió alteraciones durante el último trimestre del año, finalizando 2017 con un registro levemente inferior (-0,1%) a 2016.
- La utilización de los factores productivos en la industria regional alcanzó durante el cuarto trimestre de 2017 un nivel de 66,8%, manifestando un leve incremento respecto a igual período del año anterior.

Utilización de la Capacidad Instalada



Dinámica de la Producción y el Empleo Industrial

PRODUCCIÓN:	2016: -4,4%	2017: +0,9%
EMPLEO:	2016: -0,7%	2017: -0,1%



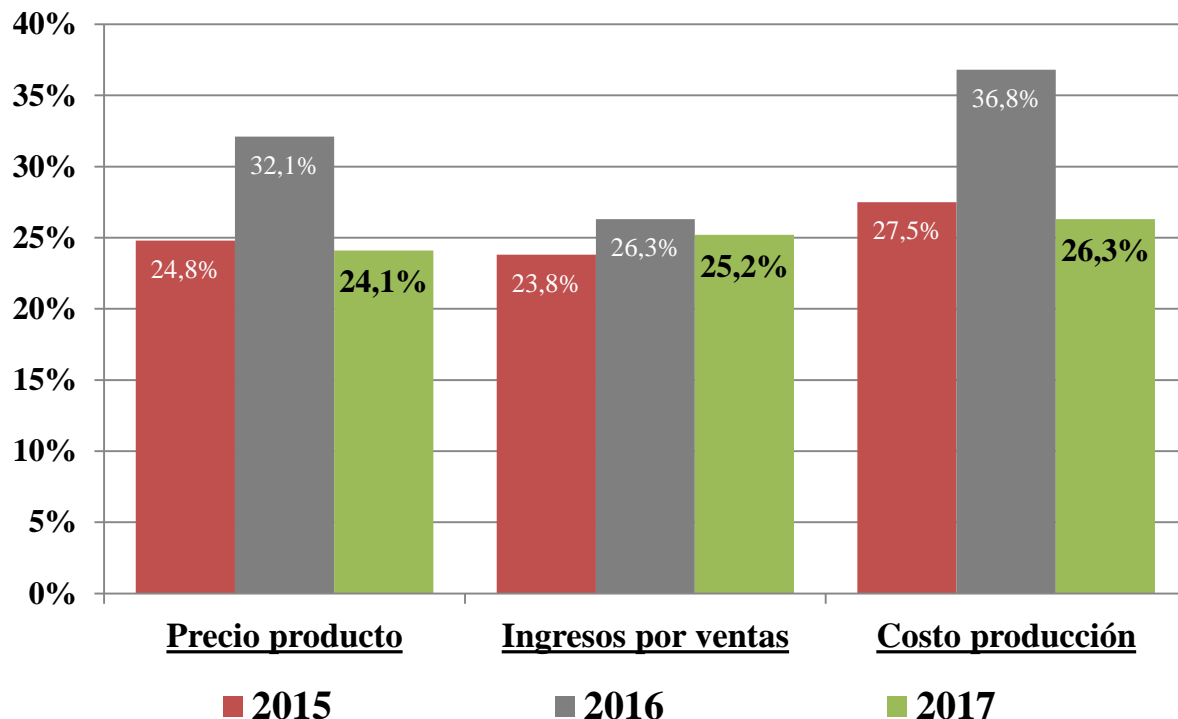


Dinámica de los Precios, Ingresos por Ventas y Costos



- ❑ El precio promedio del principal producto elaborado por las empresas industriales de la región muestra desde el tercer trimestre de 2016 y hasta el presente una cierta desaceleración. Al finalizar 2017 presentó una suba de +24,1% interanual.
- ❑ Los ingresos por ventas de las firmas relevadas mostraron durante 2017 un incremento de +25,2% interanual, un ritmo levemente superior al precio del producto.
- ❑ El nivel de actividad fabril durante 2017 mostró un ligero aumento de +0,9% interanual, que resulta compatible con la suba verificada en el precio medio del principal producto (+24,1%) y la trayectoria de los ingresos por ventas (+25,2%).

Evolución interanual de variables significativas

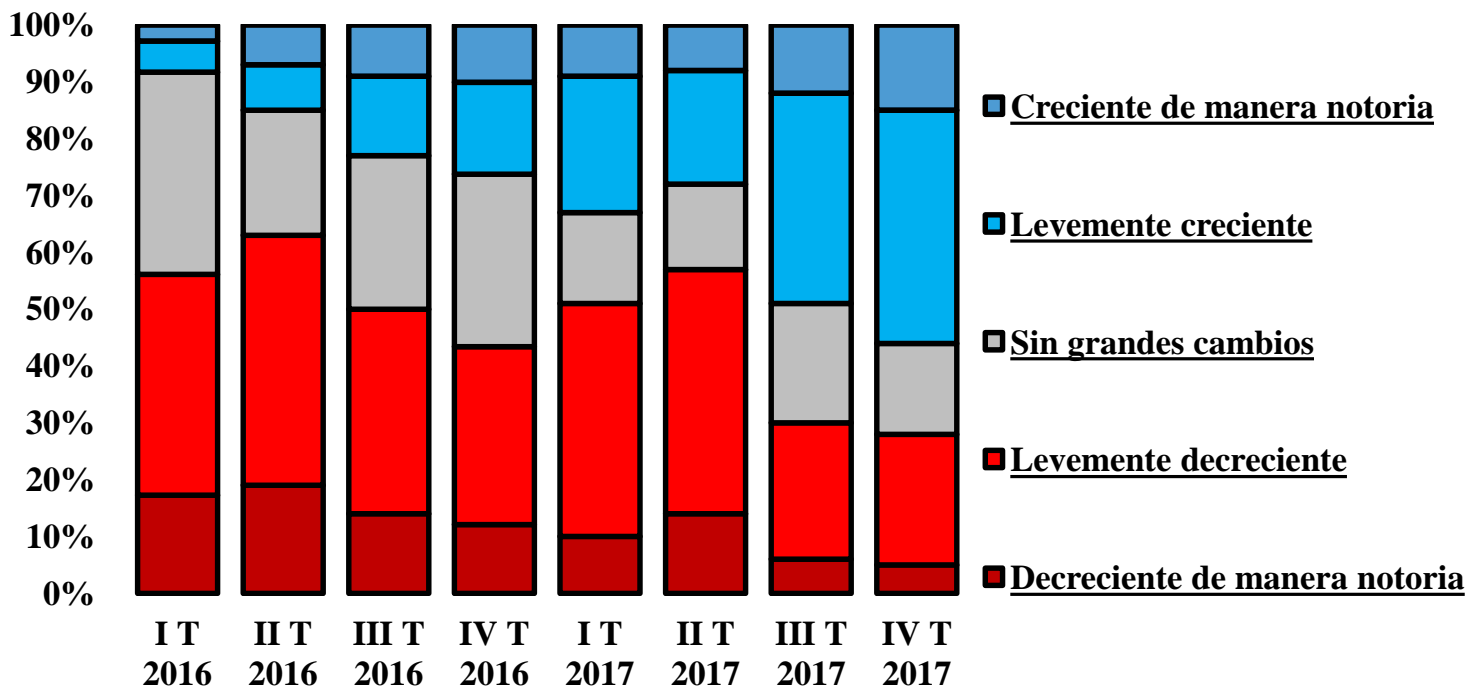


El costo de producción de las fábricas registró durante 2017 un aumento de +26,3% con respecto al año anterior. Entre los componentes de la estructura de costos que mayores incrementos observaron se destacan las tarifas de los servicios de energía eléctrica y gas, y los combustibles.



Las industrias relevadas calificaron su actual cartera de pedidos de producción de mejor manera con respecto al trimestre anterior, permitiendo avizorar mayores -aunque acotados- niveles de actividad para los próximos meses. En particular, el 56% de las empresas del panel calificó de modo creciente su nivel de demanda corriente, mientras que en el otro extremo, el 28% de las firmas consultadas expresó haber registrado menores niveles de órdenes de compra.

Evaluación de la actual cartera de pedidos

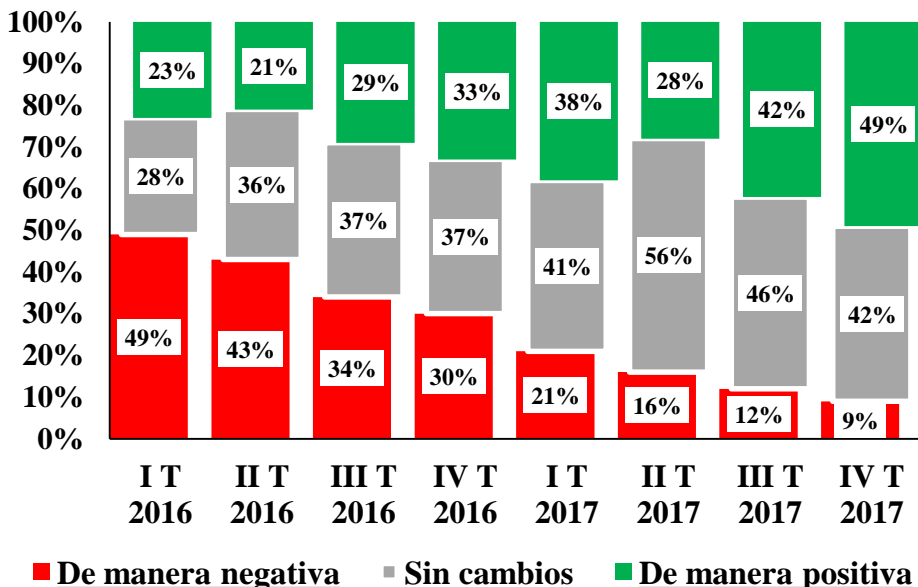


Fuente: Centro de Estudio del Comportamiento Industrial de la Unión Industrial de Santa Fe sobre la base de información relevada a un conjunto importante de empresas de alta representatividad del sector industrial en el centro y norte de la Provincia de Santa Fe.

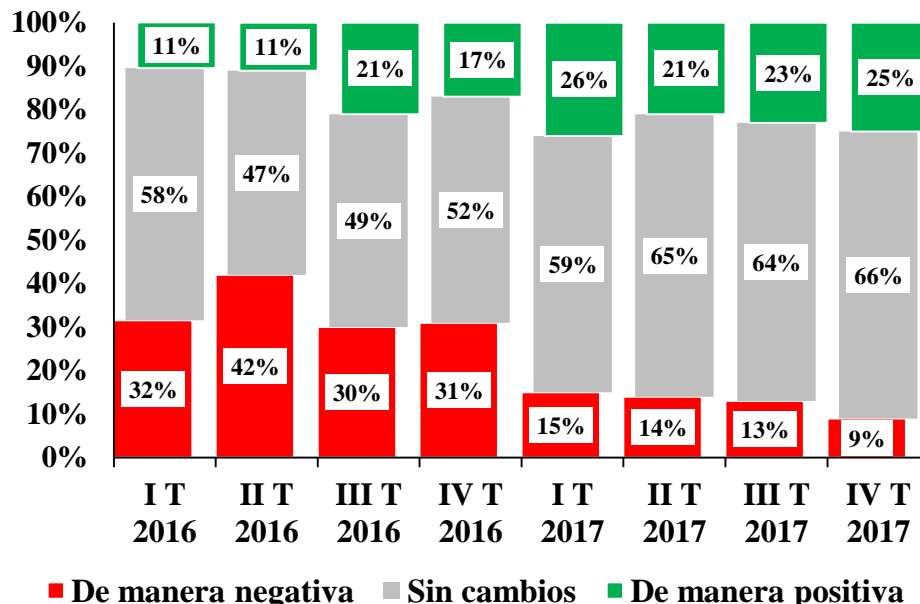


Los pronósticos con respecto al nivel esperado de producción para el primer semestre de 2018 muestra mejores resultados que en los anteriores períodos. El segmento de empresas industriales que manifestó buenas perspectivas en materia de actividad productiva representó prácticamente la mitad del panel. Complementariamente, también se redujo la participación relativa de empresas con expectativas desfavorables. Sin embargo, continúa siendo elevada (42%) la porción de compañías que no vaticina grandes modificaciones en sus futuros niveles de producción.

¿Cómo considera que evolucionará la producción de su empresa?



¿Cómo considera que evolucionará el empleo en su empresa?



Las expectativas empresariales en relación a creación de empleo continúan siendo relativamente estables y escasamente alentadoras para los próximos meses. Dos terceras partes de las industrias no prevé incorporar personal, revelando las dificultades y obstáculos que las industrias enfrentan en esta materia, y las debilidades de la actual fase de recuperación coyuntural.

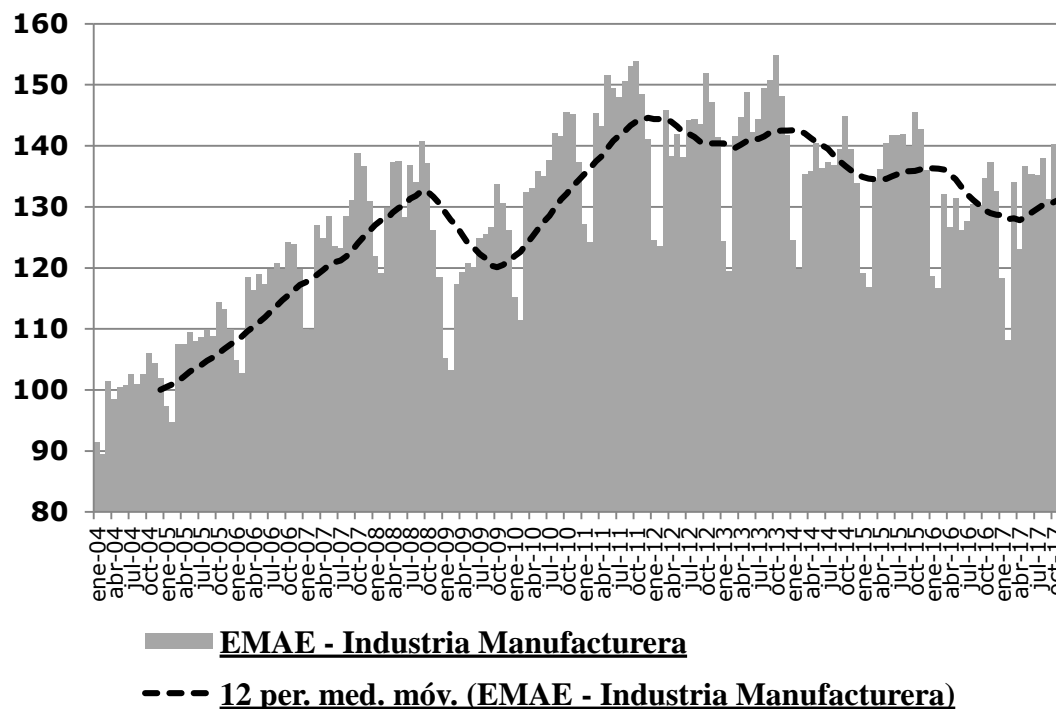
Fuente: Centro de Estudio del Comportamiento Industrial de la Unión Industrial de Santa Fe sobre la base de información relevada a un conjunto importante de empresas de alta representatividad del sector industrial en el centro y norte de la Provincia de Santa Fe.



- ❑ En el plano nacional, de acuerdo al Estimador Mensual de la Actividad Económica (EMAE), la industria manufacturera presentó en noviembre de 2017 un alza de producción de +3,6% interanual, y de +2,2% en el cotejo acumulado.
- ❑ La industria finalizó 2017 observando una recuperación de +1,8% en relación al año anterior según datos de EMI-INDEC, y de +1,2% de acuerdo a CEU-UIA (enero-noviembre 2017).
- ❑ La producción fabril se contrajo -4,6% en el año 2016, según EMI-INDEC, mientras que para la Unión Industrial Argentina la caída alcanzó a -4,9%. Tras prolongar la etapa recesiva durante el primer cuatrimestre de 2017, a partir de mayo y hasta el presente la actividad manufacturera presenta mejoras interanuales (aunque moderadas en diciembre).

- ❑ La utilización de la capacidad instalada en diciembre de 2017 se ubicó en 64%, un nivel +0,6% superior al alcanzando en igual mes del año anterior.
- ❑ Los bloques sectoriales que presentaron en diciembre de 2017 niveles de utilización de la capacidad instalada mayores al nivel general son: refinación del petróleo (86,3%), productos minerales no metálicos (76,7%), industrias metálicas básicas (73,3%), papel y cartón (72,8%) y sustancias y productos químicos (68,9%).
- ❑ Los bloques ubicados por debajo del nivel general son: productos del tabaco (61,8%), productos de caucho y plástico (61,5%), alimentos y bebidas (61,2%), edición e impresión (57,8%), productos textiles (55,7%), metalmecánica (55,6%) y automotriz (38,3%).

EMAE - Industria Manufacturera





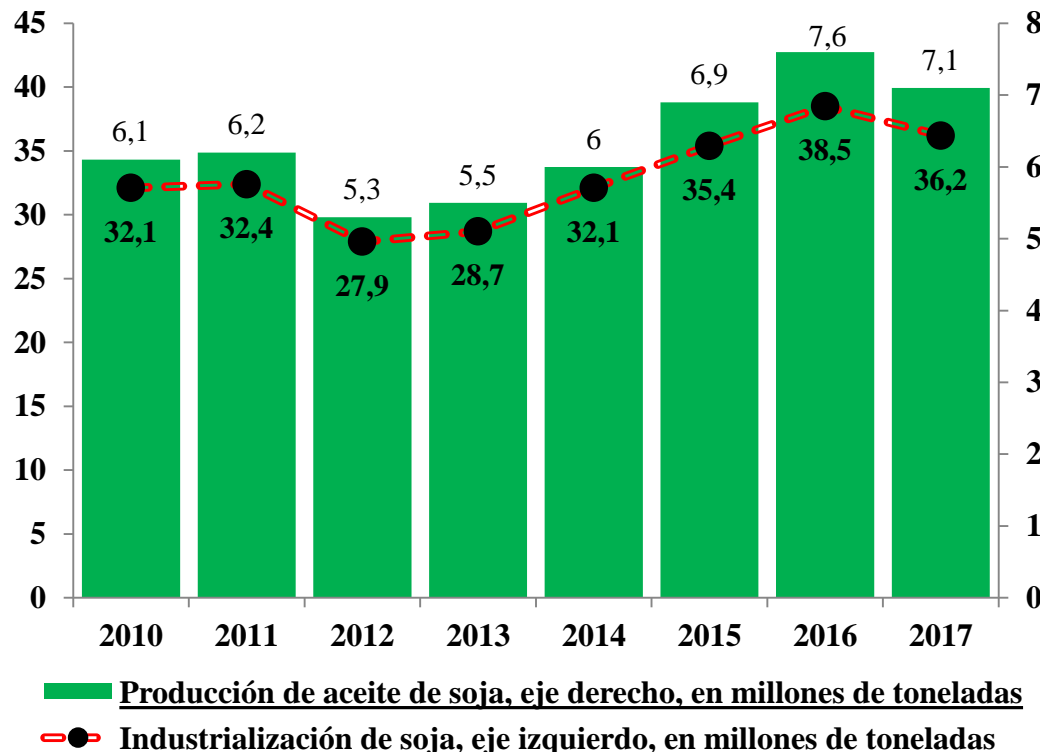
❑ Durante diciembre de 2017 la fuerte disminución de las exportaciones de aceite y harina afectaron el nivel de producción sectorial. La industrialización de soja en la Provincia de Santa Fe mostró en el último mes de 2017 una notoria caída de -39,4% interanual, acumulando al cierre del año una merma de -5,9% en cotejo a 2016. Además, la elaboración de aceite de soja durante diciembre de 2017 enfrentó también una importante baja de -38,6% interanual, finalizando el año con un nivel de actividad -6,8% por debajo con respecto a 2016. En Santa Fe la industria procesó durante 2017 un total de 36,2 millones de toneladas de porotos de soja y fueron elaboradas 7,1 millones de toneladas de aceite, representando el 87% del total nacional.

❑ El complejo industrial soja cerró el año 2017 con las mayores caídas de ingresos por exportación (-1.216 millones de dólares).

❑ Las colocaciones externas de harina y pellets de la extracción de aceite de soja correspondiente a 2017 totalizaron 9.085 millones de dólares, un valor 886 millones de dólares menor al año anterior (-8,9% interanual). En volumen totalizaron 28,2 millones de toneladas, equivalente a una caída de -2,8% interanual.

❑ Las exportaciones de soja en bruto durante 2017 fueron de 4,88 millones de toneladas por un valor de 3.643 millones de dólares. Estas cifras representan una caída de -13,2% y -8,3% en volumen y valor respectivamente frente al año 2016.

Dinámica de la actividad en el complejo oleaginoso en Santa Fe





- ❑ **En el orden nacional la industria frigorífica -sector bovino- presentó en diciembre de 2017 una faena de 1,07 millones de cabezas, un nivel +1% superior con respecto a igual mes del año anterior. Al cierre de 2017 la zafra bovina fue de prácticamente 12,6 millones de cabezas, un nivel +7,5% superior respecto al año anterior.**
 - ❑ **La producción de carne bovina correspondiente al año 2017 registro un nivel de 2,8 millones de toneladas equivalentes res c/ hueso, un volumen +7,4% mayor respecto de 2016.**
 - ❑ **El consumo interno de carne bovina por habitante presentó en diciembre de 2017 una caída -3,1% interanual. Al cierre del año el consumo observó una recomposición de +3,7% interanual, alcanzando a 58,5 kilogramos por persona.**
 - ❑ **El volumen exportado de carne bovina durante 2017 mostró un importante incremento de +34% interanual, totalizando 308 mil toneladas equivalentes res c/ hueso.**
-
- ❑ **La faena de porcinos presentó durante el mes de diciembre de 2017 un nivel +4% superior al mismo período del año pasado. En 2017 el procesamiento de cabezas porcinas a nivel nacional superó las 6,4 millones de cabezas, representando un alza de +7,3% interanual.**
 - ❑ **La producción de carne de cerdo en el período enero-diciembre de 2017 presentó un alza de +8,4% interanual, mientras que el consumo interno alcanzó a 14 kilogramos por persona por año (+9,1% interanual). La producción nacional de carne porcina ascendió en 2017 a un total de 566 mil toneladas de res con hueso.**
 - ❑ **Las exportaciones porcinas registraron al cierre de 2017 un incremento de +22,3% interanual en términos de tonelada peso producto.**
 - ❑ **Las importaciones porcinas totales durante 2017 presentaron un alza de +29,1% interanual en términos de toneladas peso producto.**

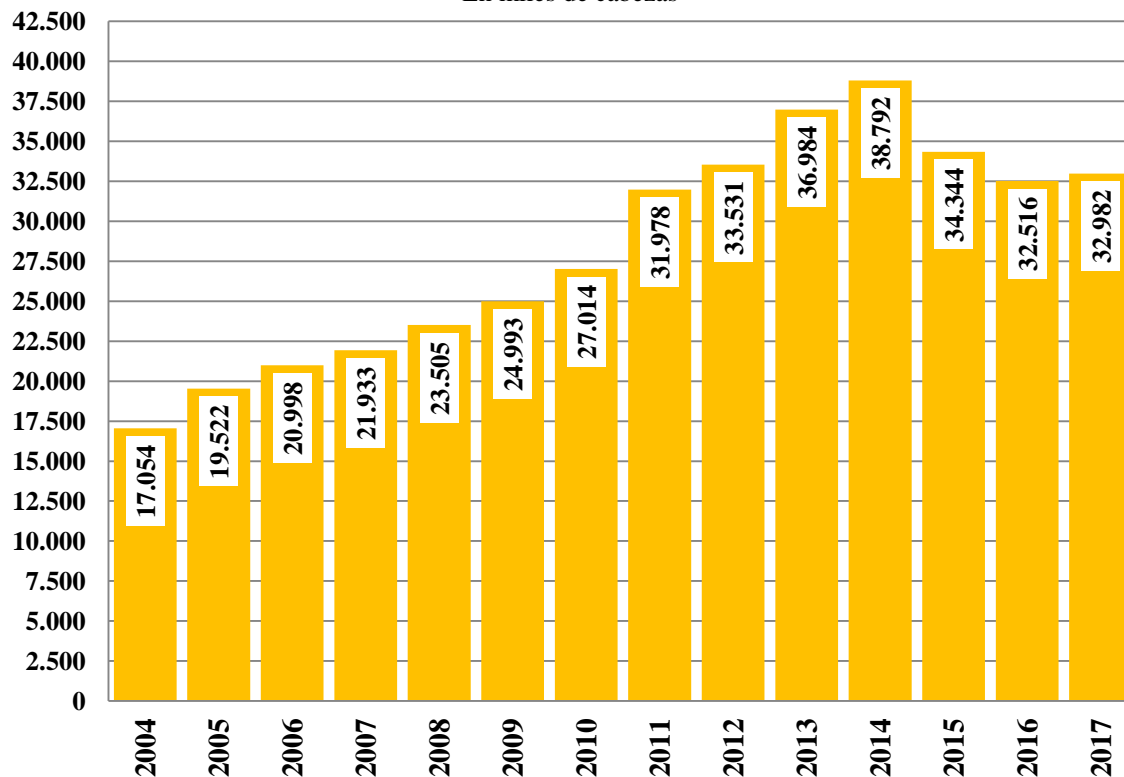


- ❑ La faena aviar en la Provincia de Santa Fe cerró el año 2017 exhibiendo una mejora de +1,4% en relación al año anterior. Durante 2017 la actividad sectorial en nuestra provincia registró un procesamiento total de 32,9 millones de cabezas, equivalente a un nivel de producción ubicado 15% por debajo con respecto al máximo alcanzado en el año 2014, y 4% inferior al correspondiente a 2015.

- ❑ En el contexto nacional la faena aviar registró en 2017 una expansión de +2,6% interanual (722 millones de cabezas).
- ❑ La producción nacional de carne aviar acumuló al mes de diciembre de 2017 un volumen levemente superior a 2,1 millones de toneladas, representando un incremento de +2,9% en relación a 2016.
- ❑ El consumo aparente de carne aviar registró durante 2017 una recomposición de +1,2% interanual, alcanzando a 44 kilogramos por persona por año.
- ❑ Las exportaciones argentinas de carne aviar mostraron en 2017 un volumen +11,1% superior al año anterior.

Evolución anual de la faena avícola en Santa Fe

En miles de cabezas





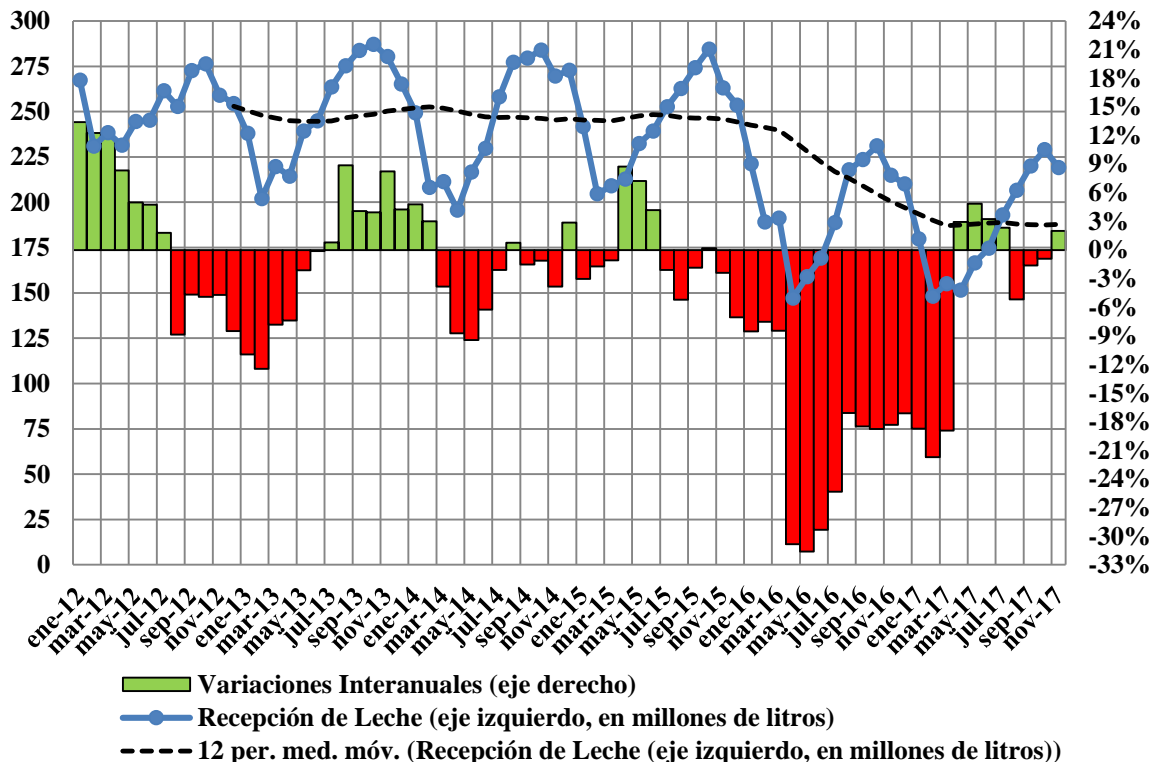
El procesamiento de materia prima en las principales plantas lácteas en la Provincia de Santa Fe presentó en noviembre de 2017 una mejora de +2% con respecto al mismo mes del año anterior, interrumpiendo así tres meses consecutivos de menor actividad interanual. Transcurridos once meses de 2017 un conjunto de grandes industrias elaboradoras de productos lácteos en Santa Fe enfrentó una caída de producción de -5,1% interanual, prolongando a cinco años la etapa recesiva iniciada en el segundo semestre de 2012. Este grupo de empresas industrializó entre enero y noviembre de 2017 un total de 2.043 millones de litros.

La producción nacional de leche registró en diciembre de 2017 una mejora de +2,9% interanual, mientras que en la medición acumulada la actividad observó una baja de -0,4% respecto de 2016.

Durante el mes de diciembre de 2017 el precio promedio pagado al productor por litro de leche cruda se posicionó +23% por encima con respecto a igual mes de 2016.

Las exportaciones argentinas de leche entera en polvo concretadas en 2017 alcanzaron a 70,8 mil toneladas, reflejando una baja de -35% en relación a 2016. En valor totalizaron 231 millones de dólares, equivalente a una caída de -21% interanual.

Evolución de la recepción de leche en principales industrias en Santa Fe





UNION INDUSTRIAL DE SANTA FE

Industria Química



CENTRO DE ESTUDIO DEL COMPORTAMIENTO INDUSTRIAL

INDUSTRIA QUÍMICA

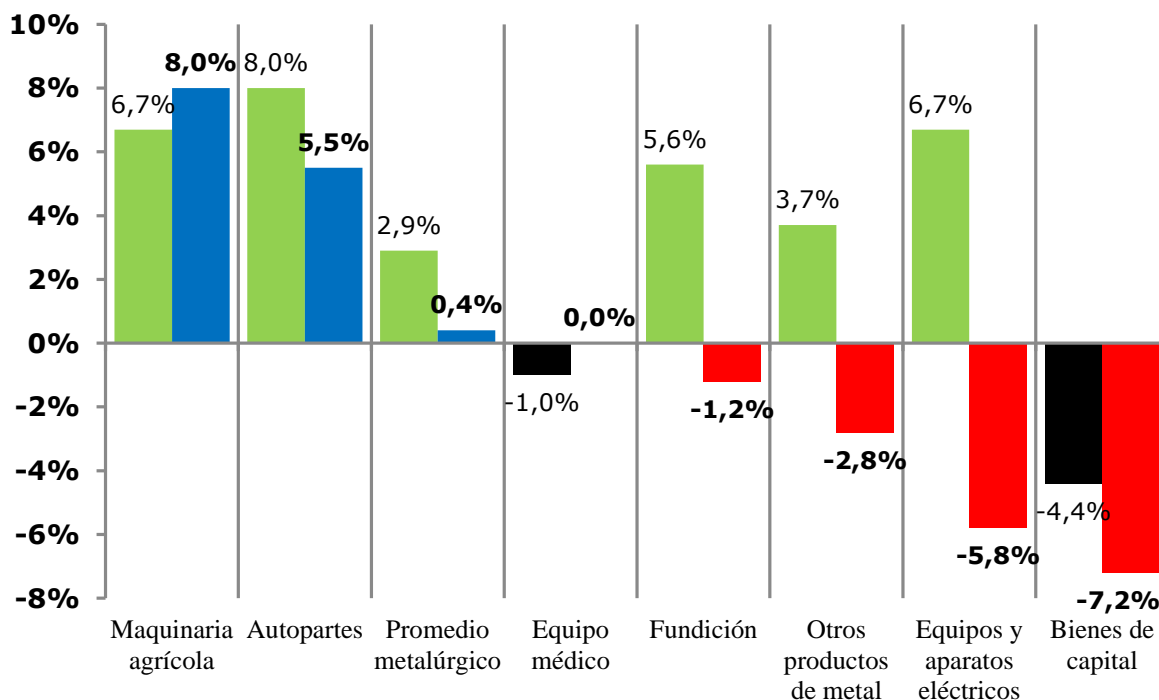
- ❑ En el orden nacional la Industria Química y Petroquímica continúa su proceso de consolidación constituyéndose en uno de los principales sectores claves de la economía. Si bien para el sector químico y petroquímico ha tenido un año con fuertes desafíos enmarcado en un contexto de cierre de plantas debido a la baja competitividad por tamaño de escala, excedente de oferta de productos importados (afectando los precios transables), reducción de empleo (por lo comentado anteriormente), aumento de costos logísticos y otras variables, la industria -sin embargo- ha logrado mantener indicadores positivos en producción, ventas y exportaciones. La industria registró un crecimiento anual (en toneladas producidas) de +1,5%, un crecimiento de sus ventas locales de igual tenor y de las exportaciones -a pesar de la caída de los precios internacionales asociados al comportamiento del precio del gas natural y del crudo- de +1%.
- ❑ El sector acompañó la evolución positiva del EMI (Estimador Mensual Industrial), con un desempeño positivo en su volumen productivo “empujado” por los productos agroquímicos, cuya suba anual fue del +12% y “frenado” por la caída de producción en los productos orgánicos básicos, inorgánicos básicos e intermedios registrando una caída anualizada del -5%. Las ventas locales de 2017 también acompañaron el crecimiento productivo del sector, si bien con una tónica diferente; por un lado, aportaron al crecimiento los productos industriales intermedios y los termoplásticos y, “frenaron” el indicador la disminución en las ventas de los agroquímicos y fertilizantes impactados por una reducción de precio ante el aumento de oferta de productos importados.
- ❑ **En el sector PyMIQ (Pequeña y Mediana Industria Química), el nivel de producción se mantuvo en terreno negativo con una caída de -4% con respecto al año 2016, mientras que, las ventas locales (medidas en dólares) no tuvieron variación con respecto a 2016. Las exportaciones también registran una caída, acumulando un descenso de -21% debido a la pérdida de competitividad de los productos colocados en el exterior (precio y cantidad).**
- ❑ Consultadas las empresas sobre las perspectivas para el año 2018, el sector, en general, prevé una demanda interna estable o con un crecimiento vegetativo con respecto al 2017 (+1 / +2%). Entre las firmas exportadoras, también se prevé el mismo panorama, con crecimientos limitados a ciertos nichos de mercado. Debido a las condiciones en los mercados internacionales y la situación en la economía local, las empresas estiman un crecimiento de los productos importadores terminados. Tampoco se prevén cambios en la utilización promedio de la capacidad instalada del sector.
- ❑ En síntesis, el año 2018 tendrá una evolución positiva, similar a 2017; sin embargo, dicha evolución se encontrará debajo del crecimiento del PBI estimado para el país (+2,7%).



- En el plano nacional, en el segundo semestre de 2017 la producción metalúrgica aumentó +2,9% interanual, luego de experimentar una caída de -7,3% en el mismo semestre de 2016. La actividad del sector acumuló al finalizar 2017 una variación de +0,4% en relación al año anterior.
- El nivel de utilización de la capacidad instalada se ubicó durante el segundo semestre en promedio en 58,9%, manifestando un aumento interanual del año de +2,2%. Si se considera el uso de la capacidad instalada promedio de 2017, dicho valor mostró una variación de -0,2%.

Dinámica de la producción metalúrgica según rubros

Variación porcentual interanual



■ Segundo Semestre 2017

■ Año 2017

- La porción de empresas que experimentó un aumento en la producción aumentó a 62% en el tercer trimestre del año y a 82% en el cuarto trimestre de 2017.
- En el año 2017 Maquinaria agrícola acumuló un alza de producción de +8% y Autopartes +5,5% interanual. Equipo médico no mostró cambios frente a 2016. El resto de los rubros cerraron en terreno negativo: Bienes de capital (-7,2%), Equipos y aparatos eléctricos (-5,8%), Otros productos de metal (-2,8%) y Fundición (-1,2%).

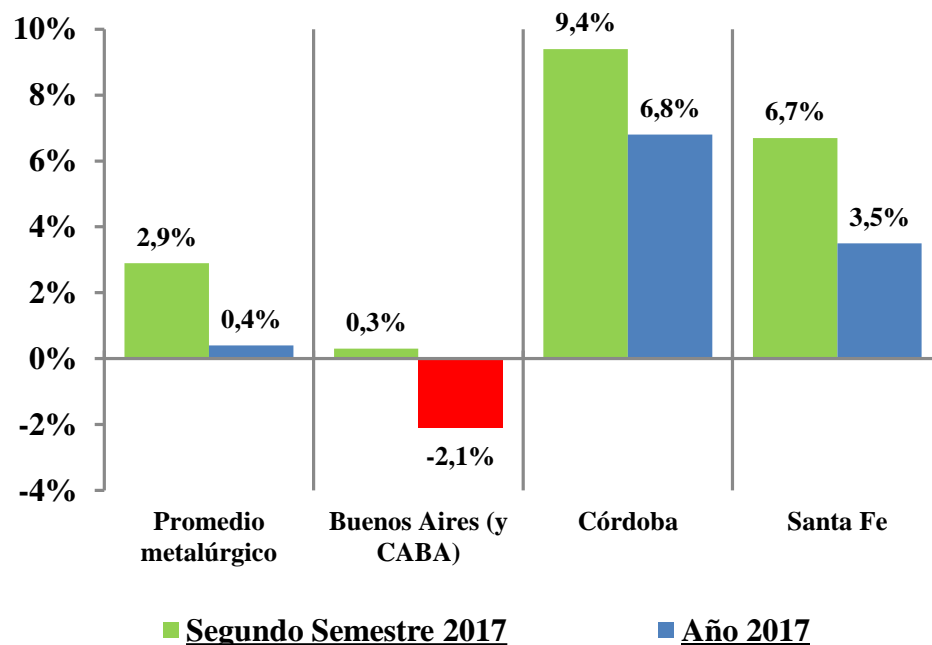


❑ En la provincia de Buenos Aires (incluye CABA), el sector experimentó un leve aumento interanual de 0,3%. En la Provincia de Santa Fe la actividad se recuperó 6,7%, mientras que Córdoba presentó un crecimiento de 9,4%. El resto de las provincias manifestaron una caída del -2,7% impulsando fuertemente a la baja al promedio general. La pobre evolución de la actividad que se observa en Buenos Aires se explicó principalmente por el sector de Bienes de capital el cual manifestó una variación interanual negativa. En Santa Fe y Córdoba la recuperación se debió principalmente al resultado de las empresas vinculadas a Maquinaria agrícola. Para el total del 2017, Buenos Aires presentó una caída en la actividad de 2,1%, mientras que la producción metalúrgica en Santa Fe creció un 3,5% y en Córdoba 6,8%.

- ❑ En relación a la evolución de los costos de manufactura -excepto mano de obra-, las mayores subas se explicaron por el incremento del precio de la Energía (gas y electricidad), seguido por el alza de los insumos siderúrgicos (planos de acero nacionales) y componentes electrónicos.
- ❑ En el segundo semestre de 2017 el nivel de empleo subió 1,1% frente al mismo período del año anterior. En el acumulado del año 2017 el nivel de empleo acumuló una caída de -0,2% interanual.
- ❑ En 2017 las exportaciones metalúrgicas (u\$s 3.113 millones) crecieron 19,8% interanual, y las importaciones (u\$s 25.477 millones) aumentaron 17,6%. El sector acumuló en 2017 un déficit comercial de u\$s 22.364 millones, un 17,3% más alto que en 2016. En el sector de bienes de capital durante 2017 las exportaciones cayeron -1,1%, y las importaciones aumentaron 17%. El déficit comercial se expandió +18,9% alcanzando a USD 6.069 millones en 2017.

Evolución de la producción metalúrgica según región

Variación porcentual interanual





MINERALES NO METÁLICOS

- ❑ El nivel de actividad del bloque minerales no metálicos en la Provincia de Santa Fe registró en diciembre de 2017 un incremento de +10,4% interanual, acumulando al finalizar el año una mejora de +13,3% en relación a 2016. Cabe recordar que durante el año 2016 el indicador mostró una baja de -12,6% interanual. Durante los meses de octubre y noviembre de 2017 se registró en Santa Fe un fuerte aumento de la demanda de insumos y materiales para la construcción en cotejo a 2016. El consumo de cemento presentó en noviembre de 2017 un ascenso de +11,1% interanual, mientras que en la medición acumulada la recuperación fue de +14,8% interanual.
- ❑ En el orden nacional, el Indicador Sintético de la Actividad de la Construcción (ISAC), que mide la evolución del sector tomando como referencia la demanda de insumos requeridos en la construcción, registró en diciembre un incremento de +14,5% interanual, acumulando al finalizar el año 2017 un alza de +12,7%.
- ❑ La superficie a construir, registrada por los permisos de edificación otorgados para la ejecución de obras privadas en 41 municipios (9 de Santa Fe), mostró en 2017 una expansión de +9,1% interanual y de +1,2 durante el mes diciembre de 2017.

MADERA y MUEBLES

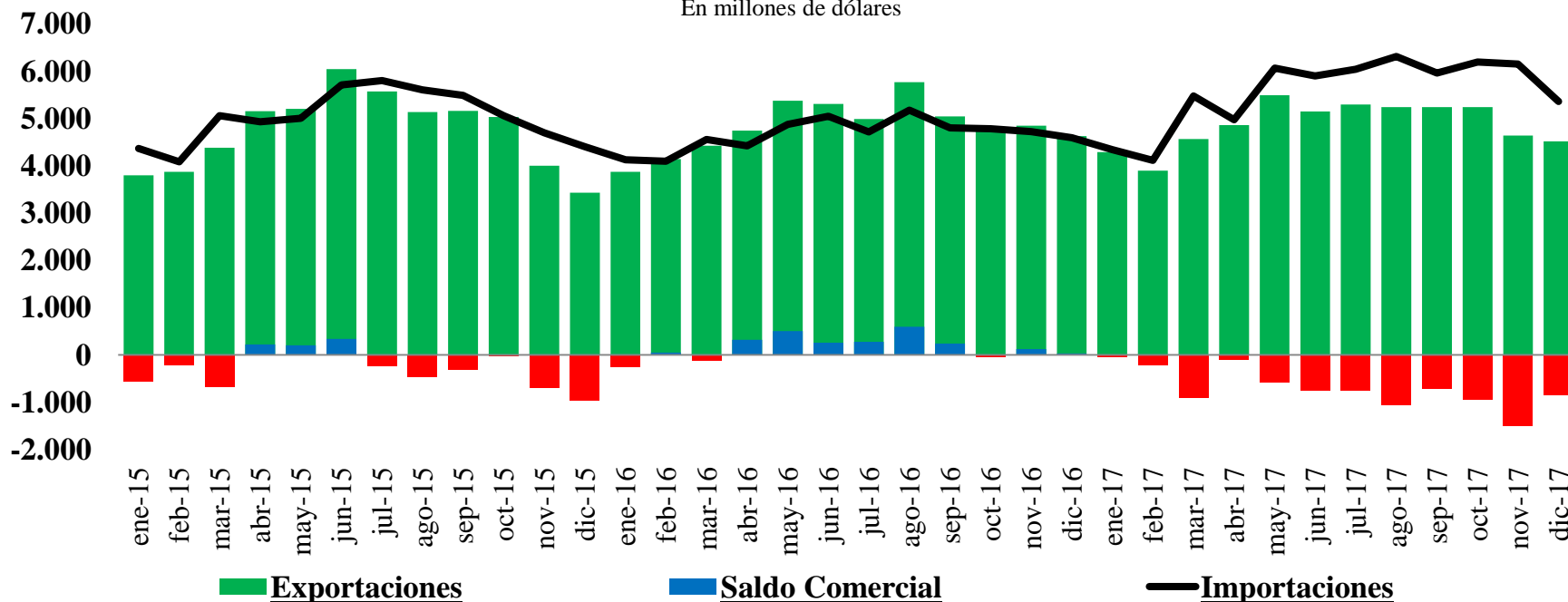
- ❑ En el plano nacional en los primeros nueve meses de 2017 el bloque de madera y muebles ha expandido su producción 6,5% interanual con respecto al año anterior. A pesar de ello, el nivel de producción aún se encuentra por debajo de los niveles alcanzados en 2014 y 2015. Lideraron el crecimiento los rubros de muebles (+7,9%), tableros de partículas (para muebles) y actividades vinculadas a la construcción. Por detrás se encontraron la producción de madera aserrada y manufacturas de madera que se expandieron 2,6%. En el período enero-septiembre de 2017 el rubro muebles lideró el crecimiento con una expansión de 7,9% i.a. Cabe destacar que siguen siendo valores bajos al comparar con 2015 (-8,6% 2017/2015 i.a.). El rubro de madera ha crecido 2,6% interanual, a pesar de dicho crecimiento es importante resaltar que al comparar con los datos de 2015 presenta una contracción del 10,1%.



- Las exportaciones argentinas de bienes durante 2017 alcanzaron a 58.428 millones de dólares mostrando un leve alza de +0,9% interanual. Por su parte, las importaciones ascendieron a 66.899 millones de dólares representando un crecimiento de +19,7% respecto del año 2016. De esta manera, el saldo comercial pasó de un superávit de 1.969 millones de dólares en el año 2016 a un importante déficit de 8.471 millones de dólares durante 2017.

Exportaciones, importaciones y saldo de balanza comercial

En millones de dólares



- La elevada dinámica de las importaciones de bienes de consumo y vehículos automotores en cotejo al más lento comportamiento de las correspondientes a piezas y accesorios para bienes de capital y suministros industriales, manifiesta un proceso poco propicia para el sector productivo. Como aspecto alentador se destaca la mejora de las exportaciones de manufacturas de origen industrial, aunque desde una baja base de comparación.



Las exportaciones de Manufacturas de Origen Agropecuario (MOA) con origen en Santa Fe exhibieron al mes de noviembre de 2017 una caída interanual de -0,6% en volumen y -2,5% en valor. La disminución en términos físicos se explica por el negativo desempeño del rubro aceites, lácteos y productos de molinería, mientras que carnes y cueros lograron mayores colocaciones externas.

El complejo industrial oleaginoso presentó al mes de noviembre de 2017 un menor volumen de exportaciones de aceites -6,1% i. a., mientras que los despachos de harinas y pellets crecieron solo +0,4% i. a. En valor las colocaciones externas de aceites subieron +0,2% i.a., y las de harinas cayeron -5,2% i.a. Las exportaciones del complejo superaron los 8.300 millones de dólares y el volumen comercializado alcanzó a 22,4 millones de toneladas.

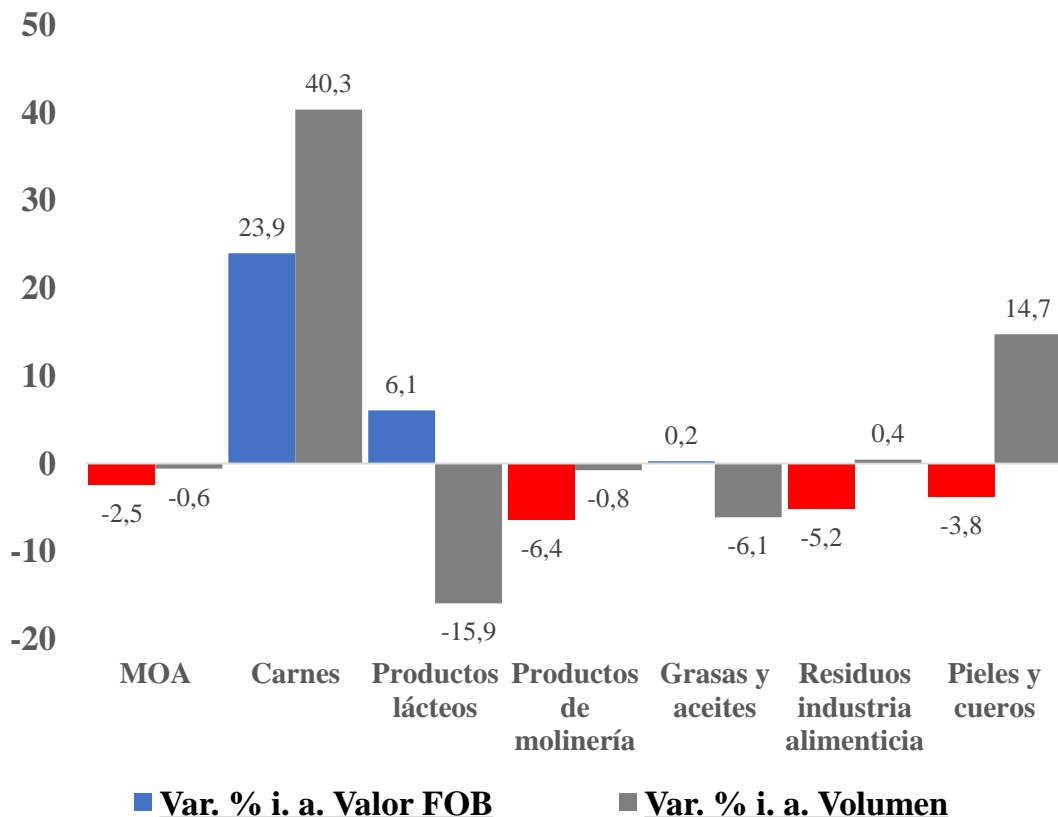
La comercialización internacional de productos lácteos registró al mes de noviembre de 2017 una caída de -15,9% i.a. en volumen y una mejora en valor de +6,1% con respecto a 2016.

Las exportaciones de carnes durante los primeros once meses de 2017 crecieron +40,3% i.a. en volumen y +23,9% i.a. en valor. Las ventas externas del complejo cuero registraron un alza interanual de +14,7% en toneladas pero una baja de -3,8% en valor.

La industria molinera presentó en enero-noviembre de 2017 una caída de sus exportaciones de -0,8% i.a. en volumen y -6,4% i.a. en valor.

Exportaciones de Manufacturas de Origen Agropecuario

Enero-Noviembre 2017 / Enero-Noviembre 2016

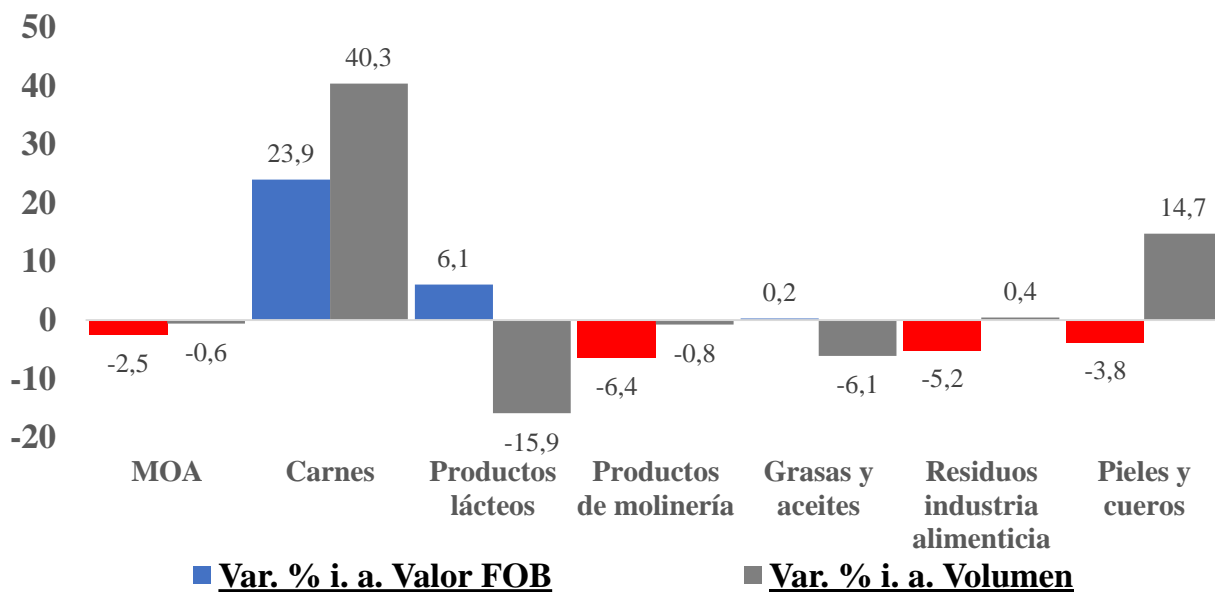




- Las exportaciones de Manufacturas de Origen Industrial (MOI) con origen en Santa Fe registraron al mes de noviembre de 2017 una suba interanual de +2,7% en volumen y +11,3% en valor. En un contexto de reducida base de comparación (año 2016), este mejor desempeño se fundamenta en una cierta recuperación de la demanda externa de varios sectores.

Exportaciones de Manufacturas de Origen Industrial

Enero-Noviembre 2017 / Enero-Noviembre 2016



- Las exportaciones de material de transporte terrestre presentaron entre enero y noviembre de 2017 un mejor desempeño que alcanzó a +23,4% en volumen y +55,7% en valor.
- Los ventas internacionales de metales comunes tuvieron en los primeros once meses de 2017 una leve mejora interanual de +1,8% en toneladas y +0,5% en valor.
- La industria fabricante de bienes de capital registró entre enero-noviembre de 2017 un incremento de sus exportaciones de +9,3% en volumen y +6,5% en valor.



UNION INDUSTRIAL DE SANTA FE

Unión Industrial de Santa Fe



CENTRO DE ESTUDIO DEL COMPORTAMIENTO INDUSTRIAL

Javier J. Martín

PRESIDENTE

CENTRO DE ESTUDIO DEL COMPORTAMIENTO INDUSTRIAL

María Galán

Lucía Mosconi

Gabriel D. Frontons