



UNION INDUSTRIAL DE SANTA FE

Unión Industrial de Santa Fe



CENTRO DE ESTUDIO DEL COMPORTAMIENTO INDUSTRIAL

Informe de Actividad Industrial Regional

Primer Trimestre de 2015

Año 3 - Número 9



Resumen Ejecutivo

- La industria manufacturera en la región centro y norte de la Provincia de Santa Fe mostró en el primer trimestre de 2015 un nivel de actividad 2,5% por debajo con respecto a igual período del año anterior. La producción fabril atravesó así el sexto trimestre consecutivo de variaciones interanuales negativas. Cuatro de cada diez industrias evaluaron el Nivel de Operaciones de modo decreciente mientras que 30% consideró que el mismo no presentó en la primera parte del año cambios de relevancia. La Utilización de la Capacidad Instalada alcanzó en el primer trimestre al 66,1% de los recursos mostrando un leve retroceso en relación a igual período del año anterior.
- La dinámica del precio promedio de venta de los productos elaborados en industrias de la región presentó en los primeros tres meses del año un incremento de 26,1% interanual moderando levemente la evolución observada en 2014. Los ingresos por ventas de las industrias exhibieron un ritmo de variación de 22,9% interanual. Los costos de producción en las industrias relevadas se incrementaron en promedio en los primeros tres meses de 2015 a un ritmo de 28,3% interanual.
- Considerando la cartera actual de pedidos la porción mayoritaria de las empresas no espera para los próximos meses grandes modificaciones en sus niveles de producción. En el primer trimestre de 2015 volvió a deteriorarse la percepción empresarial sobre nivel de empleo. Para los próximos seis meses se redujo a solo 12% la proporción de firmas con expectativas favorables en materia de puestos de trabajo, y se amplió hasta 39% la franja de empresas que vaticina una leve contracción de sus niveles de ocupación de recursos humanos.
- La industrialización de leche en grandes usinas de la región alcanzó en el primer trimestre de 2015 un total de 603,8 millones de litros, un nivel 1,6% menor en relación a igual período del año anterior. El mínimo de actividad sectorial del mes de febrero de 2015 se ubicó 1,6% por debajo del nivel alcanzado en febrero de 2014. El complejo industrial lácteo regional presentó el quinto trimestre consecutivo de variaciones interanuales negativas. Las exportaciones de leche entera en polvo con origen en Santa Fe mostraron en el primer bimestre de 2015 una preocupante contracción interanual de 40,1% en volumen y 53% en valor. El sector enfrenta un complejo contexto conformado por una severa reducción del precio internacional de la leche en polvo, los mayores costos internos y el menor volumen de entrega de materia prima.
- El ritmo de producción en el complejo oleaginoso en la Provincia de Santa Fe mostró en el primer trimestre de 2015 un incremento de 9,4% interanual. La industrialización de porotos de soja superó en el cotejo acumulado a marzo las 5,1 millones de toneladas. La elaboración de aceite de soja alcanzó en los tres primeros meses del año a 984 mil toneladas observando así un registro 8,3% por encima con respecto a igual período de 2014. Los menores precios de exportación con respecto a 2014 privaron a la industria aceitera de ingresos por exportación estimados en 300 millones de dólares.



Resumen Ejecutivo

- La caída del precio internacional del petróleo se encuentra afectando la dinámica exportadora de biodiesel. Sus exportaciones con origen en Santa Fe observaron en el primer bimestre de 2015 una clara contracción interanual de 34,4% en volumen y 55% en valor. Tal situación afecta de manera especial a empresas localizadas en nuestra provincia. Este polo industrial desarrollado en los últimos años constituye un importante eslabonamiento para la producción agroindustrial nacional de singular efecto sobre la agregación de valor en origen, el empleo, las exportaciones, la sustitución de importaciones de gasoil, y la diversificación y sustentabilidad de la matriz energética.
- En la provincia de Santa Fe la industria metalúrgica sufrió en el primer trimestre de 2015 una reducción de su actividad de 3,0% principalmente por el comportamiento descendente del sector de la Maquinaria Agrícola.
- En el primer trimestre de 2015 el nivel de ocupación en la industria regional retrocedió 0,4% en relación al trimestre anterior. El menor nivel de actividad, manifestado por la evolución tanto de la producción como de la utilización de la capacidad instalada, se expresó también en una nueva disminución, aunque leve, en el empleo de mano de obra. La contracción de la demanda de trabajo se inició en el último trimestre de 2013 y acumula seis trimestres consecutivos de registros negativos. En el año 2014 el empleo de mano de obra mostró una caída de 1,3% interanual. El acotado impacto sobre el nivel de empleo respecto de la merma experimentada por la producción fabril exhibe fielmente los grandes esfuerzos empresariales por preservar los puestos de trabajo. La reducción de horas extras fue durante el primer trimestre de 2015 la principal acción implementada por las empresas de la región con el objeto de adaptar su nivel de ocupación de recursos humanos al menor nivel de actividad.
- En los años 2013 y 2014 el ritmo de variación de las remuneraciones en la industria manufacturera alcanzó en Santa Fe a 34% promedio interanual. La Industria Manufacturera es la actividad económica de mayor ocupación en la Provincia de Santa Fe generando uno de cada cuatro puestos de trabajo registrados. La remuneración promedio en la industria se encuentra entre las más elevadas en Santa Fe, ubicándose actualmente 24% por encima con respecto al promedio de remuneraciones de la economía provincial. La industria manufacturera generó en 2014 prácticamente el 32% del total de remuneraciones de la economía santafesina. El contexto actual de menores niveles de producción, la importante evolución salarial descrita anteriormente, y la dinámica decreciente observada en los últimos trimestres por el ritmo de variación del nivel de precios, exige que las próximas negociaciones salariales se realicen en un marco de prudencia acorde a la compleja coyuntura.



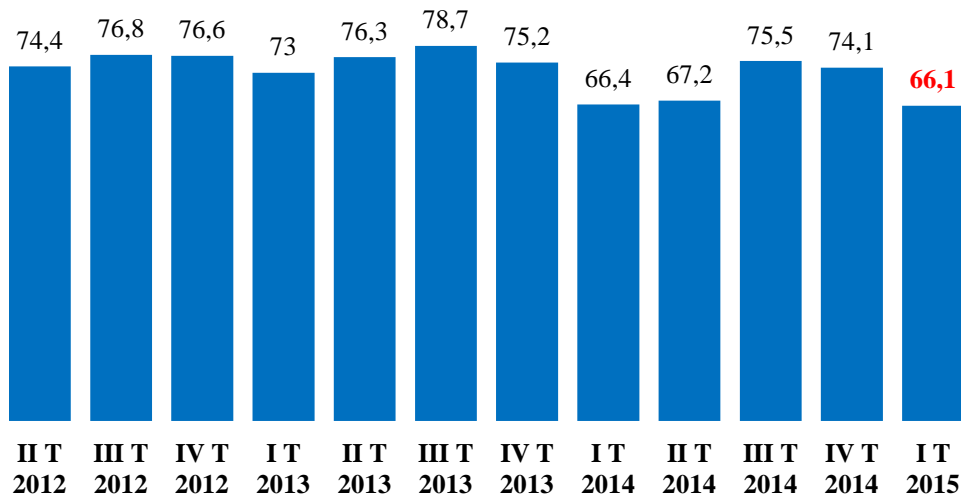
Resumen Ejecutivo

- Las exportaciones con origen en Santa Fe muestran desde el año 2012 una tendencia ciclo descendente. En 2011 el promedio mensual de exportaciones provinciales alcanzó a 1.480 millones de dólares. Desde entonces se observa un paulatino deterioro hasta los 1.280 millones de dólares promedio mensual registrado en el año 2014. Las exportaciones de manufacturas de origen industrial en 2014 evolucionaron de manera negativa por tercer año consecutivo. El retroceso respecto de 2011 asciende a 37% representando una caída de 1.500 millones de dólares. Las exportaciones provinciales de manufacturas de origen industrial tales como productos químicos; materias plásticas; productos de caucho; papel, cartón, imprenta y publicaciones; metales comunes y sus manufacturas; bienes de capital; material de transporte terrestre (industria automotriz) y vehículos de navegación marítima, enfrentan en los últimos años reducciones tanto en volumen como en valores monetarios, con impacto perjudicial sobre el nivel de actividad. Complementariamente, las empresas industriales exportadoras de la región evaluaron en el primer trimestre de 2015 como levemente decreciente la evolución de sus exportaciones.
- La presión impositiva y la inflación son las dificultades señaladas por la gran mayoría de las empresas de la región.
- El Instituto de Investigaciones en Catálisis y Petroquímica (INCAPE) cuenta con un nuevo edificio ubicado en el predio del Centro Científico Tecnológico del Conicet en la Ciudad de Santa Fe. El instituto dependiente de la UNL y el Conicet concretó una importante inversión a instancias del Ministerio de Ciencia, Tecnología e Innovación Productiva de La Nación. Se potencia una nueva oportunidad para el desarrollo en nuestra región de innovaciones tecnológicas con aplicaciones productivas y sociales.
- El Gobierno Nacional anunció días atrás la ejecución de un gasoducto regional que abastecerá a Esperanza, Rafaela, Sunchales y varias localidades intermedias. El ramal tomará el combustible directamente del gasoducto troncal del Noreste a la altura de la ciudad de Recreo y tendrá una extensión de 120 kilómetros. Una porción del nuevo suministro estará destinado al desarrollo de la industria láctea regional.
- En vísperas de nuevos procesos electorales, y dada la importancia crucial de fortalecer el sector productivo y el empleo, resulta necesario conocer los diagnósticos y las propuestas de cursos de acción a impulsar de las diversas fuerzas políticas, específicamente en materia de promoción del desarrollo industrial.



▪ La industria manufacturera en la región centro y norte de la Provincia de Santa Fe mostró en el primer trimestre de 2015 un nivel de actividad 2,5% por debajo con respecto a igual período del año anterior. La producción fabril atravesó así el sexto trimestre consecutivo de variaciones interanuales negativas. En igual sentido, consultadas las industrias acerca de la evolución cualitativa de su nivel de operaciones durante el primer trimestre, cuatro de cada diez empresas lo calificó de modo decreciente mientras que 30% consideró que el mismo no presentó cambios de relevancia.

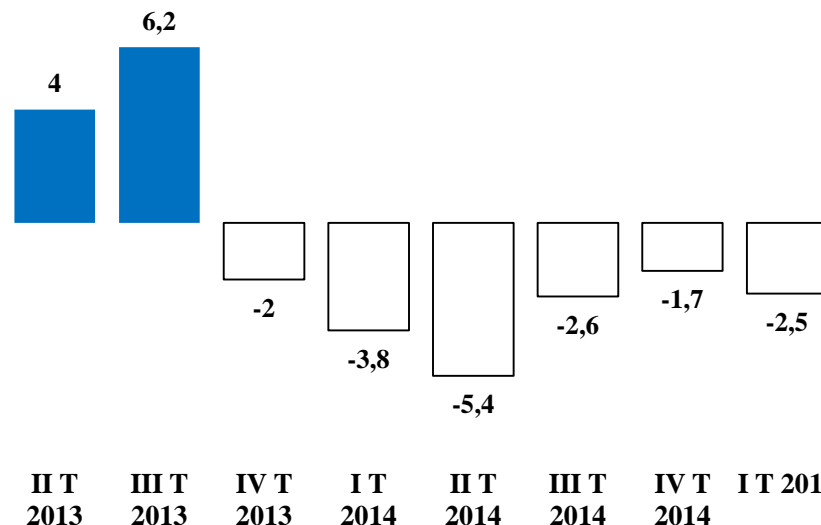
Utilización Capacidad Instalada



Fuente: CECI-UISF en base a encuestas trimestrales.

Evolución de la Producción Industrial Regional

Variación porcentual interanual



▪ En el mismo sentido la Utilización de la Capacidad Instalada alcanzó en el primer trimestre de 2015 al 66,1% de los recursos, mostrando un leve retroceso en relación a igual período del año anterior.

Nota: Las estimaciones son realizadas por el Centro de Estudios del Comportamiento Industrial de la Unión Industrial de Santa Fe, sobre la base de información relevada a un conjunto importante de empresas de alta representatividad del sector industrial..



Dinámica de los Precios, Ingresos por Ventas y Costos

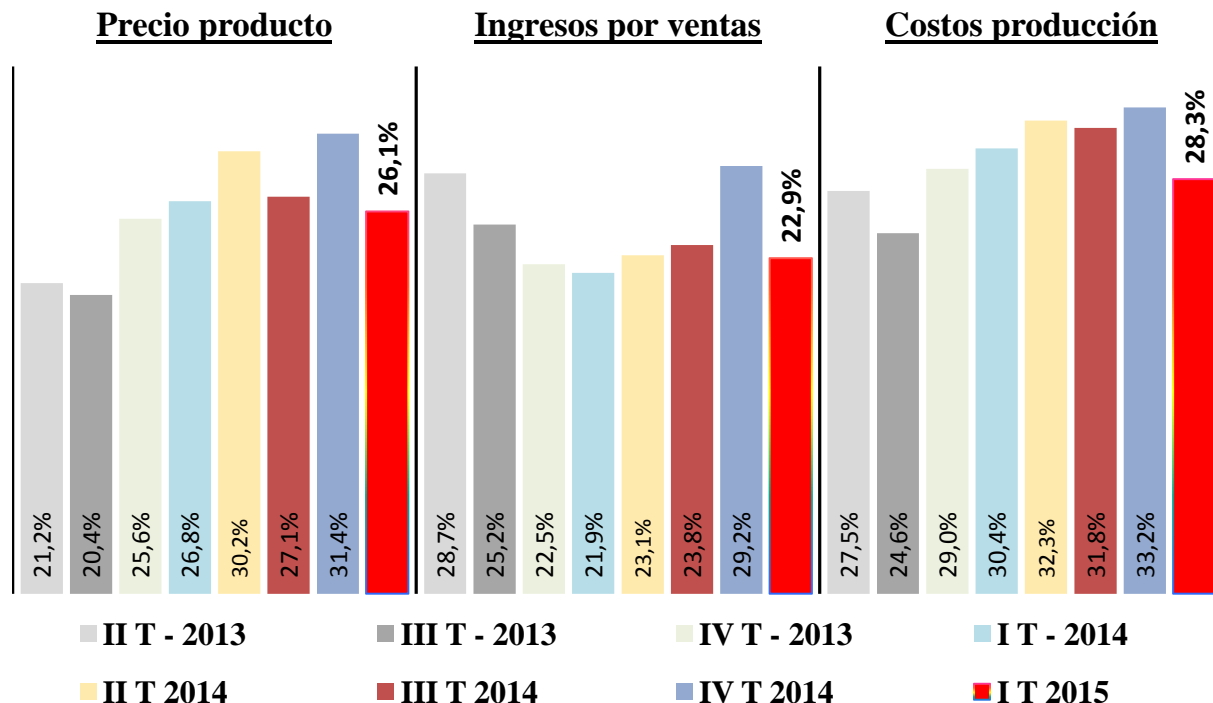


- La dinámica del precio promedio de venta de los productos elaborados en industrias de la región presentó en los primeros tres meses del año un incremento de 26,1% interanual, moderando levemente la evolución observada en 2014.

- Los ingresos por ventas de las industrias mostraron en el primer trimestre de 2015 un ritmo de variación de 22,9% interanual claramente por debajo del registro alcanzado en el último tramo de 2014.

- El retroceso de la actividad fabril (-2,5% interanual) se manifiesta también al cotejar la dinámica exhibida por la facturación de las industrias (+22,9% interanual) y el precio medio de los productos elaborados (+26,1% interanual.)

Evolución interanual de variables significativas



- Los costos de producción en las industrias relevadas exhibieron en el primer trimestre de 2015 un incremento promedio de 28,3% interanual. Entre los ítems de la estructura de costos identificados por las empresas por presentar los mayores aumentos sobresale: acero, envases de productos lácteos, papel, fletes y otras materias primas en general.



Evolución de la Rentabilidad

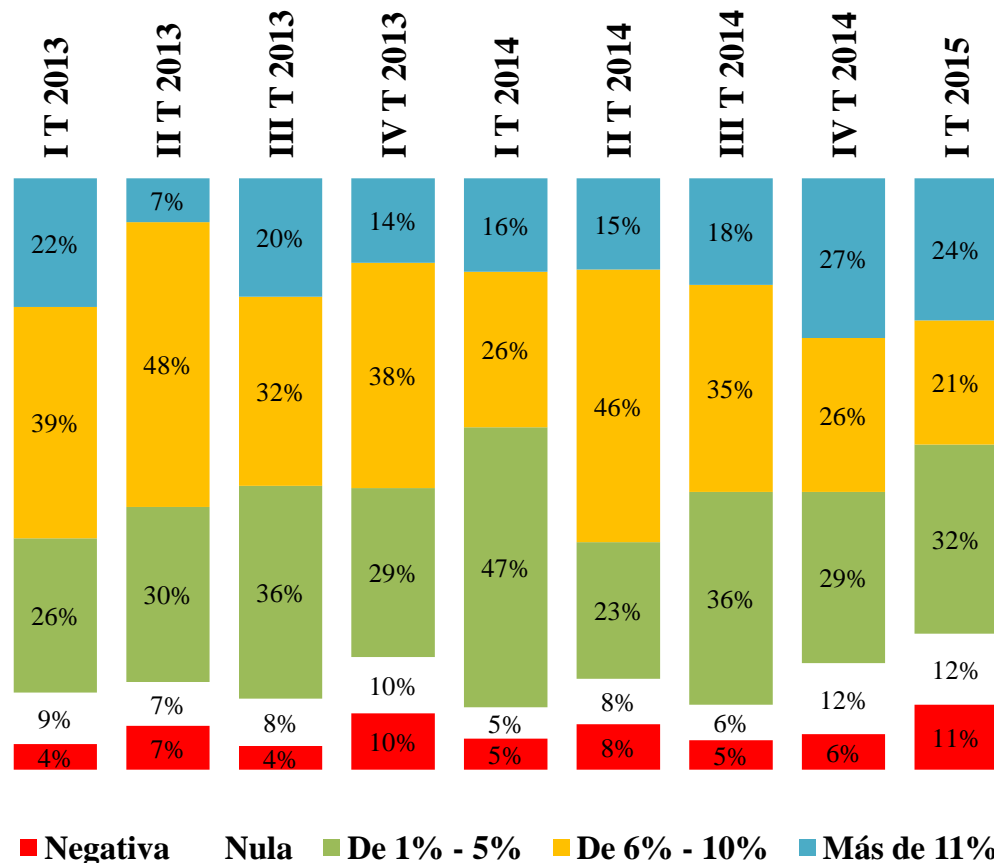


▪ El aumento en el precio de venta de los productos elaborados (+26,1% interanual), cotejado con la dinámica de los costos de producción (+28,3% interanual), pone de manifiesto que en el primer trimestre de 2015 se exhibió un nuevo desmejoramiento en los niveles rentabilidad empresarial.

▪ Aproximadamente el 50% de las empresas manifestó haber enfrentado una desmejora en su set precio-costos con efecto negativo y directo sobre su tasa de beneficio. Además, una quinta parte de las industrias relevadas exhibió una dinámica interanual de precios y costos de producción semejante, mientras que el 25% de las firmas alcanzó una cierta recomposición, ya que el incremento medio del precio de los productos superó al observado por sus costos de producción.

▪ La rentabilidad muestra situaciones dispares ya que un segmento considerable de empresas posee niveles aceptables de rentabilidad, mientras que en el otro extremo, prácticamente una de cada cuatro firmas manifiesta poseer beneficios nulos o negativos.

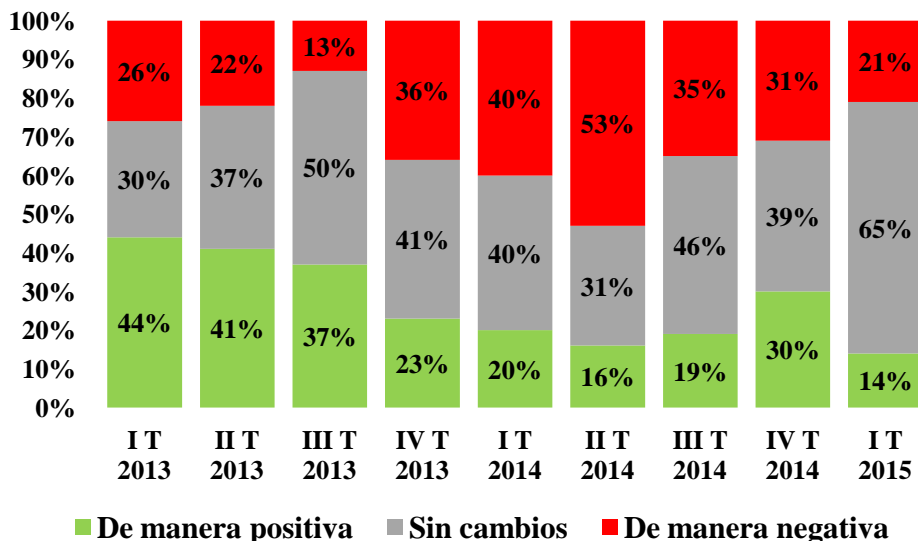
Evolución trimestral de los niveles de rentabilidad



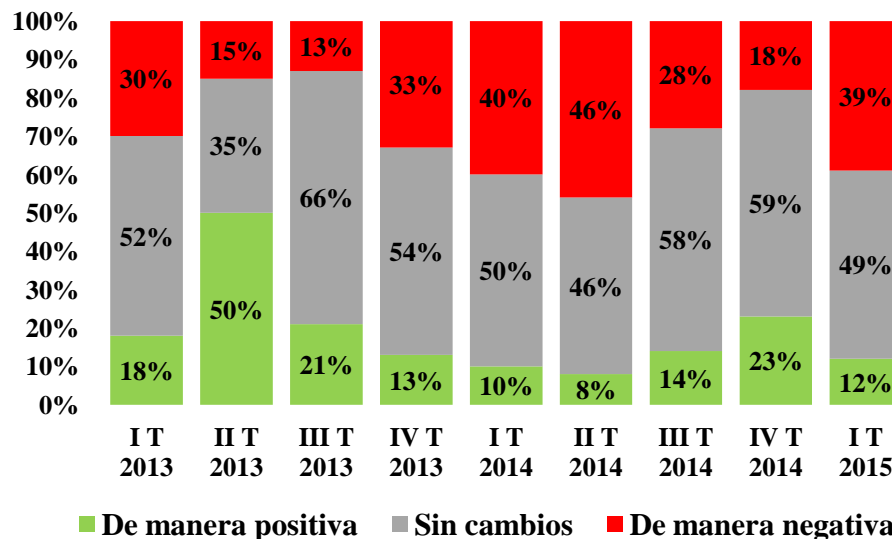


▪ Considerando la cartera actual de pedidos la porción mayoritaria de las empresas no espera para los próximos seis meses grandes modificaciones en sus niveles de producción. Además, en el primer trimestre de 2015 volvió a reducirse la porción relativa de firmas que vaticina un mejor desempeño en el futuro inmediato.

¿Cómo considera que evolucionará la producción de su empresa?



¿Cómo considera que evolucionará el empleo en su empresa?

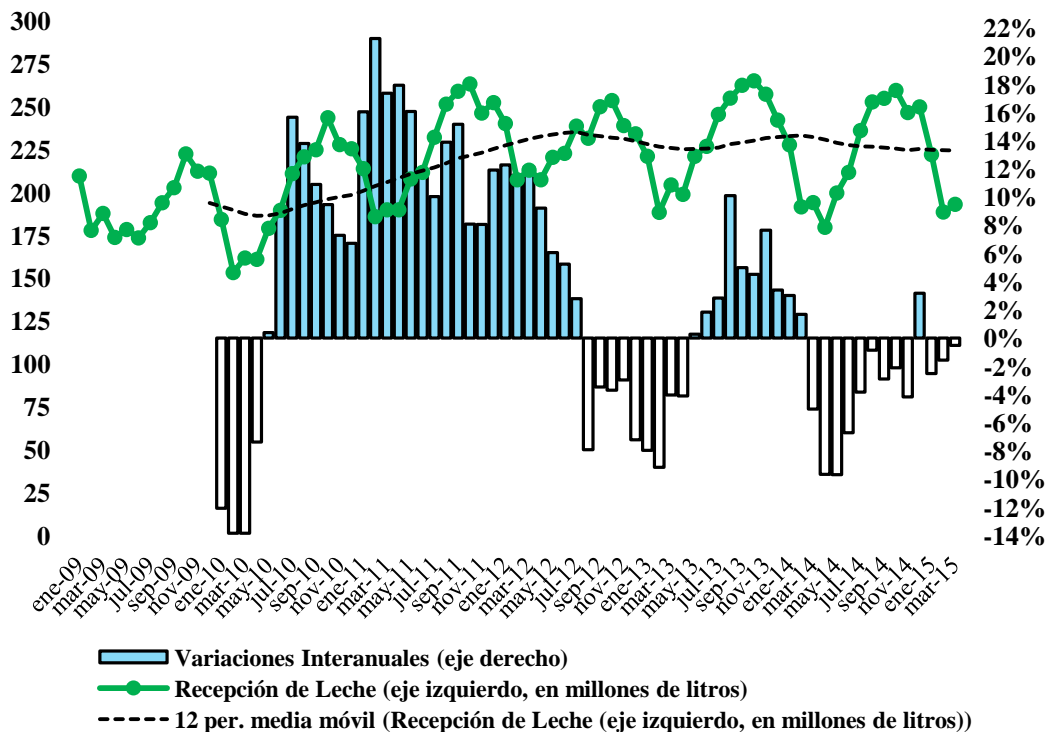


▪ En el primer trimestre de 2015 volvió a deteriorarse la percepción empresarial sobre el nivel de empleo. Para los próximos seis meses se redujo a solo 12% la proporción de firmas con expectativas favorables en materia de puestos de trabajo, y se amplió hasta 39% la franja de empresas que vaticina una leve contracción de sus niveles de ocupación de recursos humanos.



▪ La industrialización de leche, en base a información de siete grandes usinas localizadas en los departamentos Castellanos, Las Colonias y San Justo, alcanzó en el primer trimestre de 2015 un total de 603,8 millones de litros, un nivel 1,6% por debajo en relación a igual período del año anterior. El mínimo de actividad sectorial del mes de febrero de 2015 se ubicó 1,6% por debajo del nivel alcanzado en febrero de 2014. El complejo industrial lácteo regional presentó el quinto trimestre consecutivo de variaciones interanuales negativas. Las exportaciones de leche entera en polvo con origen en Santa Fe mostraron en el primer bimestre de 2015 una preocupante contracción interanual de 40,1% en volumen y 53% en valor. El sector enfrenta un complejo contexto conformado por una severa reducción del precio internacional de la leche en polvo, los mayores costos internos y el menor volumen de entrega de materia prima.

Evolución de la recepción de leche en usinas de la región



▪ En el primer trimestre de 2015 las exportaciones argentinas de productos lácteos retrocedieron 40% en valores monetarios, al pasar de 416 millones de dólares en 2014 a solo 250 millones en 2015.

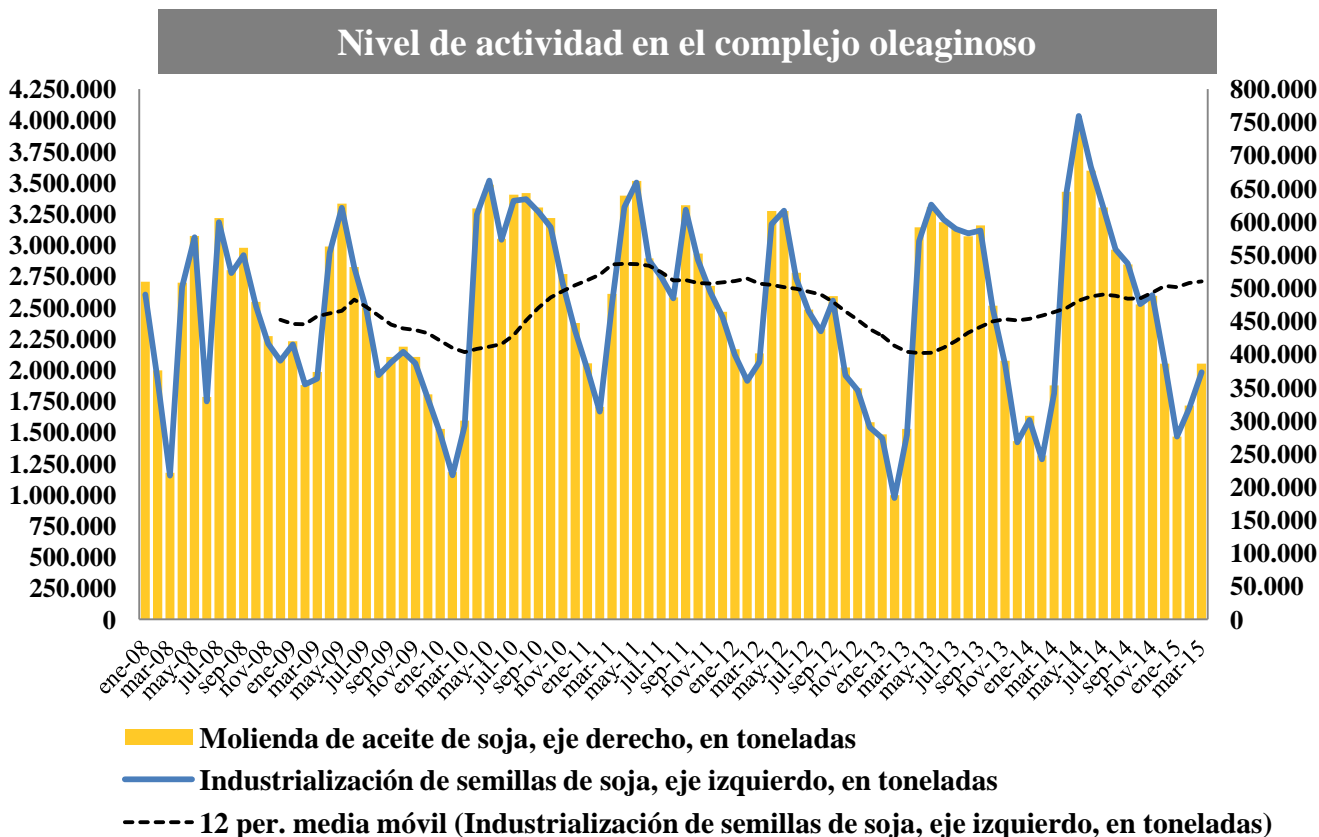
▪ En el primer trimestre del año las exportaciones argentinas de leche entera en polvo disminuyeron 43% en valores monetarios, al caer de 232 millones de dólares en 2014 a 132 millones en 2015.

▪ El precio de la tonelada exportada de leche en polvo presentó en el primer trimestre de 2015 una drástica caída en relación al año anterior, con impacto negativo sobre la industria exportadora regional.

Fuente: CECI-UISF en base a datos del Instituto de Investigaciones Económicas de FISFE, CIL, Ministerio de Agricultura, Ganadería y Pesca, Indec, Ipec y referentes sectoriales.



▪ El ritmo de producción en el complejo oleaginoso en Santa Fe mostró en el primer trimestre de 2015 un incremento de 9,4% interanual. La industrialización de porotos de soja en nuestra provincia superó en el cotejo acumulado al mes de marzo las 5,1 millones de toneladas. Por su parte, la elaboración aceite de soja alcanzó en los tres primeros meses del año a 984 mil toneladas, observando así un registró 8,3% por encima con respecto a igual período de 2014.



Las exportaciones de *subproductos de soja* con origen provincial presentaron en la medición acumulada al mes de febrero de 2015 un alza interanual de 28,9% en volumen pero solo 4,8% en valor (800 millones de dólares). Asimismo, las ventas externas correspondientes a *aceite de soja* se incrementaron en el primer bimestre del año 41,1% en volumen pero 24,3% en valores monetarios (235 millones de dólares). De esta manera, los menores precios de exportación con respecto a 2014 privaron a la industria santafesina de ingresos por exportación estimados en 300 millones de dólares.



La caída del precio internacional del petróleo se encuentra afectando la dinámica exportadora sectorial, recientemente diversificada en nuevos mercados de destino luego de las restricciones impuestas por la Unión Europea. Las exportaciones de biodiesel con origen en Santa Fe observaron en el primer bimestre de 2015 una clara contracción interanual de 34,4% en volumen y 55% en valor. Las exportaciones argentinas de biodiesel finalizaron el primer trimestre de 2015 con una caída en valor de 67% interanual. Tal situación afecta de manera especial a empresas localizadas en nuestra provincia. La capacidad de producción de biodiesel de la Argentina, que se estima supera actualmente las 4,6 millones de toneladas por año, se encuentra asentada mayoritariamente en Santa Fe. Además, nuestra provincia cuenta con una importante planta productora de biotenal de maíz perteneciente a la empresa VICENTÍN, y otras destinadas a la elaboración de glicerina y metilato de sodio. Este polo industrial desarrollado en los últimos años constituye un nuevo e importante eslabonamiento para la producción agroindustrial nacional de singular efecto sobre la agregación de valor en origen, el empleo, las exportaciones, la sustitución de importaciones de gasoil, y la diversificación y sustentabilidad de la matriz energética.

La producción nacional de biodiesel concentrada fundamentalmente en la Provincia de Santa Fe superó en el año 2014 las 2,5 millones de toneladas, observando así, una mejora de 29,3% interanual. De esta manera, en 2014 se superaron los anteriores registros máximos de actividad sectorial alcanzados en los años 2011 y 2012. Por su parte, las exportaciones de biodiesel también mostraron en 2014 una recomposición importante del orden de 39% interanual, tras alcanzar un total de prácticamente 1,6 millones de toneladas, un valor cercano al pico sectorial del año 2011. Las ventas al mercado interno totalizaron 970 mil toneladas lo cual representa un aumento de 9,6% respecto de 2013. El consumo doméstico de biodiesel a base de soja también marcó en 2014 un máximo histórico.

Principales plantas de biodiesel en Santa Fe

<u>PLANTA</u>	<u>LOCALIDAD</u>	<u>CAPACIDAD PRODUCTIVA (TON./AÑO)</u>
DREYFUS	GENERAL LAGOS	610.000
TERMINAL 6	PUERTO GRAL. SAN MARTÍN	240.000
PATAGONIA	ROSARIO	240.000
CARGILL	VILLA GDOR. GÁLVEZ	240.000
NOBLE	TIMBÚES	240.000
RENOVA	SAN LORENZO	240.000
UNITEC	PUERTO GRAL. SAN MARTÍN	230.000
EXPLORA	PUERTO GRAL. SAN MARTÍN	120.000
VICENTÍN	AVELLANEDA	120.000
MOLINOS	SAN LORENZO	120.000
EL ALBARDÓN	PUERTO GRAL. SAN MARTÍN	50.000
CREMER	ARROYO SECO	50.000
ROSARIO BIO	ROLDÁN	50.000
DIFEROIL	ALVEAR	36.000
ERA	PIAMONTE	24.000
BH BIO	CALCHAQUÍ	10.800
DOBLE L	ESPERANZA	10.800



UNION INDUSTRIAL DE SANTA FE

Industria Metalúrgica



CENTRO DE ESTUDIO DEL COMPORTAMIENTO INDUSTRIAL

RESEÑA PROVINCIAL: se observaron diferencias relevantes en el desempeño promedio de las firmas. En la provincia de Buenos Aires (incluye CABA), el sector experimentó un alza interanual en su producción (+3,9%), donde incidieron positivamente los rubros de “Productos de metal”, “Autopartes”, “Remolques y Semirremolques” y “Máquinas y Equipos”. En Córdoba la actividad creció 2,2% interanual, impulsada principalmente por “Productos de Metal”. **En la provincia de Santa Fe la industria metalúrgica sufrió una reducción de su actividad en un -3,0% principalmente por el subrubro Maquinaria Agrícola.** El resto de las provincias presentaron una caída promedio de -8,7%.

PANORAMA NACIONAL: en marzo la producción metalúrgica continuó evidenciando un variación positiva del 1,8% en términos interanuales, promediando en el primer trimestre un crecimiento de 3,8%. Este incremento tiene como base de comparación los primeros meses de 2014, cuando el nivel de actividad se vio afectado por la devaluación de enero, los problemas de abastecimiento con algunas materias primas y el aumento de la tasa de interés, entre otros factores.

El nivel de utilización de la capacidad instalada (UCI) se ubicó en torno al 61,2%, implicando un aumento promedio del 3,2% interanual en los primeros tres meses de 2015. Estos resultados se contraponen con los del año anterior en igual período, cuando la producción había sufrido una baja de -2,5% y la UCI una caída del -6,1%. Se observa respecto los últimos meses de 2014 una leve mejora en el desempeño tendencial que en general ha vuelto a un terreno de variaciones positivas.

En este marco, la facturación tuvo un incremento promedio del 16,8% interanual en marzo, poniendo de manifiesto una desaceleración en la dinámica de aumento de precios. Si bien estos datos describen la generalidad de la industria metalúrgica, en su interior se verifican diferentes comportamientos, ya que cerca de un tercio de las empresas sufrieron una caída de su facturación y una cuarta parte obtuvo ingresos por ventas un 30% superior a los de marzo de 2014.

EXPECTATIVAS DE PRODUCCIÓN: para el segundo trimestre del año, prevalece la idea de continuidad, donde no se esperan cambios sustanciales y cerca de un tercio de las empresas tiene una perspectiva de mejora en base a su cartera de pedidos o planes de producción. En este sentido, sólo un quinto de las empresas metalúrgicas considera que su actividad caerá en los próximos meses.

SECTORES: existe una importante heterogeneidad entre las principales actividades metalúrgicas. Entre los rubros que tuvieron aumentos en su producción en marzo se encuentra “Autopartes” (+10,5%), “Productos de metal” (+4,8%), “Instrumentos médicos, ópticos y de precisión” (+2,4%) y “Máquinas y Equipos” (+0,6%). Por otro lado, el rubro “Equipos y Aparatos Eléctricos” (-6,0%), “Remolques y Semirremolques” (-4,4%) y “Otros” (-2,7%) mostraron una contracción en su nivel de actividad mensual.

COMERCIO EXTERIOR: continúa verificándose una reducción en el volumen de comercio, ya que en el primer bimestre del 2015 las exportaciones metalúrgicas (u\$s 445,4 millones) disminuyeron -24,5% interanual y las importaciones (u\$s 3.254,3 millones) -15,8%. El sector acumula en el año un déficit comercial de u\$s 2.808,9 millones, un 14,2% más bajo que en el mismo período del año anterior. En el sector de bienes de capital, las caídas interanuales fueron más leves. Las ventas al exterior disminuyeron -13,6% y las compras -10,8%. El déficit comercial alcanzó los u\$s 941 millones, siendo un 10,5% menor al del primer bimestre de 2014.



UNION INDUSTRIAL DE SANTA FE

Empleo Industrial



CENTRO DE ESTUDIO DEL COMPORTAMIENTO INDUSTRIAL

▪ En el primer trimestre de 2015 el nivel de ocupación en la industria regional retrocedió 0,4% en relación al trimestre anterior. El menor nivel de actividad, manifestado por la evolución tanto de la producción como de la utilización de la capacidad instalada, se expresó también en una nueva disminución, aunque leve, en el empleo de mano de obra.

▪ La contracción de la demanda de trabajo se inició en el último trimestre de 2013 y acumula seis trimestres consecutivos de registros negativos. En el año 2014 el empleo de mano de obra mostró una caída de 1,3% interanual.

▪ El acotado impacto sobre el nivel de empleo respecto de la merma experimentada por la producción fabril exhibe fielmente los grandes esfuerzos empresariales por preservar los puestos de trabajo.

▪ La reducción de horas extras fue durante el primer trimestre de 2015 la principal acción implementada por las empresas de la región con el objeto de adaptar su nivel de ocupación de recursos humanos al menor nivel de actividad.

▪ En los años 2013 y 2014 el ritmo de variación de las remuneraciones en la industria manufacturera alcanzó en Santa Fe a 34% promedio interanual. Esta evolución resulta superior al manifestado por el conjunto de las actividades económicas en nuestra provincia (+29% promedio interanual).

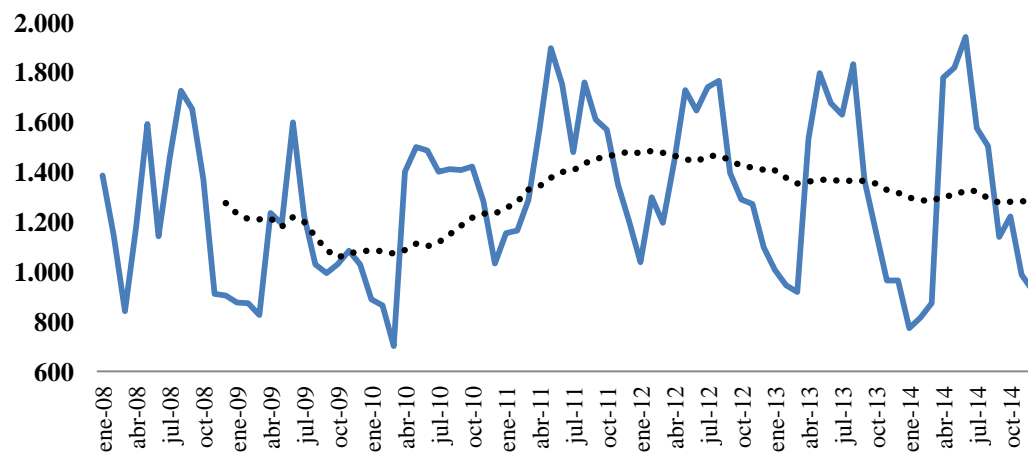
▪ La Industria Manufacturera es la actividad económica de mayor ocupación en la Provincia de Santa Fe generando uno de cada cuatro puestos de trabajo registrados. La remuneración promedio en la Industria Manufacturera se encuentra entre las más elevadas en Santa Fe, ubicándose actualmente 24% por encima con respecto al promedio de remuneraciones de la economía provincial. La industria manufacturera generó en 2014 prácticamente el 32% del total de remuneraciones de la economía santafesina.

▪ El contexto actual de menores niveles de producción, la importante evolución salarial descrita anteriormente, y la dinámica decreciente observada en los últimos trimestres por el ritmo de variación del nivel de precios, exige que las próximas negociaciones salariales se realicen en un marco de prudencia acorde a la compleja coyuntura.



Las exportaciones con origen en Santa Fe muestran desde el año 2012 una tendencia ciclo descendente. En 2011 el promedio mensual de exportaciones provinciales alcanzó a 1.480 millones de dólares. Desde entonces se observa un paulatino deterioro hasta los 1.280 millones de dólares promedio mensual registrado en el año 2014. Las exportaciones de manufacturas de origen industrial en 2014 evolucionaron de manera negativa por tercer año consecutivo. El retroceso respecto de 2011 asciende a 37% representando una caída de 1.500 millones de dólares.

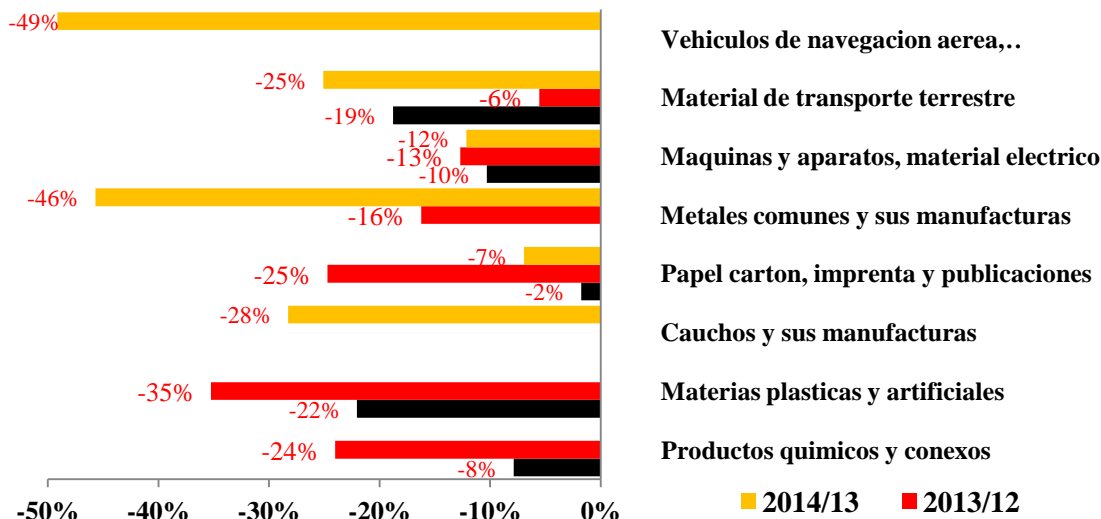
Exportaciones mensuales con origen en Santa Fe



— "Exportaciones mensuales, en millones de dólares, serie tendencia ciclo"

..... 12 per. media móvil ("Exportaciones mensuales, en millones de dólares, serie tendencia ciclo")

Exportaciones de rubros seleccionados con origen en Santa Fe (Var. % Volumen)



Las exportaciones provinciales de manufacturas de origen industrial tales como productos químicos; materias plásticas; productos de caucho; papel, cartón, imprenta y publicaciones; metales comunes y sus manufacturas; bienes de capital; material de transporte terrestre (industria automotriz) y vehículos de navegación marítima, enfrentan en los últimos años reducciones tanto en volumen como en valores monetarios, con impacto perjudicial sobre el nivel de actividad.



UNION INDUSTRIAL DE SANTA FE

Ciencia y Tecnología para el Desarrollo Industrial



CENTRO DE ESTUDIO DEL COMPORTAMIENTO INDUSTRIAL

El Instituto de Investigaciones en Catálisis y Petroquímica (INCAPE) cuenta con un nuevo edificio ubicado en el predio del Centro Científico Tecnológico del Conicet en la Ciudad de Santa Fe. El instituto dependiente de la UNL y el Conicet concretó una importante inversión a instancias del Ministerio de Ciencia, Tecnología e Innovación Productiva de La Nación. La misma superó los veinte tres millones de pesos y permitió construir las nuevas dependencias que poseen una superficie de 1.790 metros cuadrados que albergan a 16 laboratorios aptos para las tareas de 82 investigadores y becarios. El INCAPE además de realizar investigaciones del alto nivel científico en el campo de la industria química, petroquímica y procesos catalíticos, forma recursos humanos y transfiere los resultados de las investigaciones a los sectores interesados. Entre las líneas principales de investigación de INCAPE sobresalen los procesos de refinación de petróleo, el desarrollo de catalizadores para la preservación del ambiente, la producción de combustibles menos contaminantes, el desarrollo de procesos para el mejor aprovechamiento de los recursos energéticos, la valoración de recursos de la biomasa, las nuevas formas de energía, y el diseño, desarrollo y aplicación de reactores no-convencionales. Se destaca su interacción con el sector productivo, particularmente en relación con refinación, combustibles y petroquímica, donde pueden mencionarse la concreción de importantes convenios en el área de biodiesel, y en procesos de refinación, recuperación de catalizadores y cuidado ambiental con YPF. Se potencia de esta manera una nueva oportunidad para el desarrollo en nuestra región de innovaciones tecnológicas con aplicaciones productivas y sociales.





El Gobierno Nacional anunció días atrás la ejecución de un gasoducto regional que abastecerá a Esperanza, Rafaela, Sunchales y varias localidades intermedias, en el marco de un proyecto complementario del Gasoducto del Noreste, cuya construcción se encuentra iniciada. El nuevo gasoducto permitirá reforzar el abastecimiento de pueblos y ciudades de esta región.

El ramal tomará el combustible directamente del gasoducto troncal del Noreste a la altura de la ciudad de Recreo, seguirá la traza de la ruta N° 70 y llegará a Rafaela y Sunchales.

El gasoducto regional recientemente contratado tendrá 120 kilómetros (72 km

en 12 pulgadas y 48 km en 10 pulgadas) y transportará 1.000.000 de m³/día de gas, de los cuales 670.000 m³/día serán para incorporar a 100.000 habitantes de las ciudades de Rafaela, Esperanza, Sunchales y Lehmann, y los restantes 330.000 m³/día serán destinados al desarrollo de la industria láctea regional, generando un ahorro en combustibles líquidos estimado en 45 millones de dólares por año.

La mega obra de infraestructura económica representa una inversión de 750 millones de pesos. La misma promueve el desarrollo regional, impulsa la competitividad industrial y mejora la calidad de vida de la población.



UNION INDUSTRIAL DE SANTA FE

Unión Industrial de Santa Fe



CENTRO DE ESTUDIO DEL COMPORTAMIENTO INDUSTRIAL

Alejandro Taborda

PRESIDENTE

María Galán

Fernando Greco

Lucía Mosconi

Gabriel Frontons

CENTRO DE ESTUDIOS DEL COMPORTAMIENTO INDUSTRIAL