



UNION INDUSTRIAL DE SANTA FE

UNIÓN INDUSTRIAL DE SANTA FE



CENTRO DE ESTUDIO DEL COMPORTAMIENTO INDUSTRIAL

INFORME DE ACTIVIDAD INDUSTRIAL REGIONAL

Primer Trimestre de 2020

Año 8 - Número 29

EDICIÓN ESPECIAL

LA INDUSTRIA REGIONAL EN EMERGENCIA SANITARIA



UNION INDUSTRIAL DE SANTA FE

UNIÓN INDUSTRIAL DE SANTA FE



CENTRO DE ESTUDIO DEL COMPORTAMIENTO INDUSTRIAL

RESUMEN EJECUTIVO:

Una amplia mayoría de la industria manufacturera en la región centro y norte de Santa Fe permanece sin actividad al menos desde el 20 de marzo y hasta la actualidad, en el marco del aislamiento social, preventivo y obligatorio dispuesto por el gobierno nacional. En doce departamentos de esa región, la Unión Industrial de Santa Fe estima que 1.100 empresas industriales y 21 mil trabajadores registrados se encuentran involucrados, por desarrollar actividades no exceptuadas, representando aproximadamente el 60% del tejido fabril. Este es el segmento más comprometido, sin distinción de tamaño de empresas, al estar plenamente afectado por el cese de sus actividades debido a la emergencia sanitaria por la lucha contra el CODVID-19.

Los departamentos Castellanos, Las Colonias, La Capital y General Obligado presentan la mayor cantidad de empresas y trabajadores en actividades no exceptuadas. En La Capital el combate contra la pandemia afecta en forma integral a más de 300 empresas y 4 mil trabajadores industriales.

Incluso con anterioridad al día 20 de marzo y hasta la actualidad se manifiesta una pronunciada caída de la actividad industrial regional, y de las ventas de las empresas, que agrava, y con especial intensidad, el panorama recesivo manifestado en los dos últimos años.

Un reciente relevamiento realizado especialmente por la Unión Industrial de Santa Fe con el fin de estimar el impacto de la pandemia CODVID-19 en las empresas manufactureras de la región, muestra que el 57% de ellas se encuentra comprometidas en forma plena al paralizar totalmente sus actividades desde el 20 de marzo y hasta el presente. El resto del panel analizado integra el grupo de actividades que oportunamente fueron exceptuadas por diferentes Decretos; sin embargo, muchas de sus empresas se encuentran afectadas parcialmente por diferentes problemáticas desde el 12 de marzo en adelante.



UNION INDUSTRIAL DE SANTA FE

UNIÓN INDUSTRIAL DE SANTA FE



CENTRO DE ESTUDIO DEL COMPORTAMIENTO INDUSTRIAL

RESUMEN EJECUTIVO

Las empresas elaboradoras de alimentos y su cadena de valor (insumos, envases, servicios y maquinaria) presenta los mayores casos de establecimientos que operan con cierta normalidad; no obstante, se verificaron numerosos casos de industrias con claras limitaciones derivadas de su menor actividad comercial y de aprovisionamiento de ciertos materiales.

Solo una franja muy acotada de la totalidad de los recursos humanos de las empresas de actividades no exceptuadas, estimada en 10%, se encuentra desarrollando ciertas tareas, en forma parcial y bajo la modalidad a distancia desde sus domicilios particulares. Se aprecia de esta manera el notorio impacto negativo de la emergencia sanitaria y el aislamiento sobre los procesos productivos y los ingresos por ventas.

Entre las problemáticas señaladas por las empresas relevadas se destaca las limitaciones de acceso al financiamiento bancario (82%), la imposibilidad o las grandes restricciones para el pago de remuneraciones por severa caída de ingresos (72%) y los inconvenientes con las obligaciones de pagos al Estado, Proveedores y Bancos (69%). Entre las empresas exceptuadas se detectaron varias situaciones conflictivas asociadas a la logística, la cobranza y la provisión de insumos y servicios.

Para el mes de abril de 2020 la masa salarial neta comprometida por las empresas industriales afectadas en la región centro-norte de Santa Fe, se estima supera los 1.100 millones de pesos. El reciente Decreto 376/2020 prevé entre otros beneficios, una asignación parcial a cargo del Estado Nacional para los trabajadores en relación de dependencia del sector privado afectados por la pandemia.

La industria metalúrgica es una de las actividades regionales más comprometida por el combate contra la pandemia CODVID-19. La utilización de la capacidad instalada en la Industria metalúrgica alcanzó en febrero de 2020 a solo el 39,8% de los recursos. Es su cotejo interanual, este indicador retrocede de manera continua en los últimos veintiún meses. Es uno de los niveles más bajos alcanzados en las últimas cincuenta mediciones mensuales.



UNION INDUSTRIAL DE SANTA FE

UNIÓN INDUSTRIAL DE SANTA FE



CENTRO DE ESTUDIO DEL COMPORTAMIENTO INDUSTRIAL

RESUMEN EJECUTIVO

Se espera importantes caídas de las exportaciones de ciertas actividades industriales no exceptuadas, entre ellas, las correspondientes a la industria siderúrgica y automotriz, como resultado del cese de sus actividades.

La industria manufacturera posee tradicionalmente un nivel de remuneraciones ampliamente superior al de otras actividades y al promedio de la economía. En el caso de Santa Fe, las remuneraciones en la industria alcanzaron en promedio en el noviembre de 2019, último dato oficial disponible, a 55,5 mil pesos, siendo la misma +19% superior a los valores observados en el conjunto de la economía provincial. Además, de acuerdo al Ministerio de Trabajo, Empleo y Seguridad Social de la Nación, en Santa Fe la industria manufacturera representa el 24% del total puestos de trabajo registrado en el sector privado, siendo la actividad económica más generadora de empleo de calidad. De esta manera, y como resultado de lo anterior, la actividad industrial en Santa Fe explica mensualmente el 28% del total de remuneraciones efectivamente pagadas a los trabajadores registrados en el sector privado, siendo la rama de la actividad económica de mayor generación de ingresos para los trabajadores santafesinos.

De acuerdo a datos del Ministerio de Trabajo, Empleo y Seguridad Social, el total de asalariados registrados en el sector privado en nuestra provincia presentó en enero de 2019 un nuevo retroceso de -2,4% interanual, equivalente a una pérdida de -12,2 mil trabajadores asalariados. El total de asalariados registrados en Santa Fe asciende a 489 mil, representando el 8,1% del total nacional.

En el mes de marzo de 2020 el consumo de cemento presentó en el orden nacional una caída de -46,5% interanual, finalizando el primer trimestre mostrando una baja de -29,1% frente al mismo período del año anterior. Similar situación describe este indicador en la provincia de Santa Fe. El Índice Construya registró en marzo de 2020 una caída de -39,5% interanual, siendo especialmente afectado por las medidas de aislamiento sanitario obligatorio dispuesto por el gobierno nacional contra el avance del coronavirus. El impacto de la cuarentena en la construcción es de dimensiones más que considerables, y para abril el sector prevé una caída adicional del nivel de actividad del orden de un 40%. Desde mediados de marzo en adelante más del 70% del personal del sector debió encuadrarse en la medida de aislamiento.



UNION INDUSTRIAL DE SANTA FE

UNIÓN INDUSTRIAL DE SANTA FE



CENTRO DE ESTUDIO DEL COMPORTAMIENTO INDUSTRIAL

RESUMEN EJECUTIVO

La producción nacional de vehículos automotores presentó en marzo de 2020 una caída de -34,4% interanual. Con solo 14 días hábiles de actividad las terminales produjeron 19.164 unidades. La paralización total de la actividad del sector coloca a la industria automotriz, que venía ya atravesando una situación crítica desde hace ya unos años y se ha agravado significativamente, en una posición que genera preocupación en toda la cadena de valor. En Santa Fe la producción de vehículos automóviles cayó en marzo -94% interanual.

La producción nacional de acero crudo durante marzo de 2020 cayó -26,8% interanual, como consecuencia del impacto en la actividad del aislamiento social obligatorio dispuesto para mitigar el avance del coronavirus. En Santa Fe se estima para el mes de marzo una baja de -50% en la producción de acero y productos laminados. A partir de estas primeras cifras del impacto de la pandemia en la actividad, la Cámara del Acero anticipa que la situación traerá aparejada “una enorme afectación en el sector siderúrgico local”. Abril está comenzando a “mostrar caídas en despachos al mercado local del orden del 70% y 80% respecto de marzo previo a la cuarentena”.



UNION INDUSTRIAL DE SANTA FE

LA INDUSTRIA REGIONAL EN EMERGENCIA SANITARIA



CENTRO DE ESTUDIO DEL COMPORTAMIENTO INDUSTRIAL

Una amplia mayoría de la industria manufacturera en la región centro y norte de Santa Fe permanece sin actividad al menos desde el 20 de marzo y hasta la actualidad, en el marco del aislamiento social, preventivo y obligatorio dispuesto por el gobierno nacional. En doce departamentos de esa región, la Unión Industrial de Santa Fe estima que 1.100 empresas industriales y 21 mil trabajadores registrados se encuentran involucrados, por desarrollar actividades no exceptuadas, representando aproximadamente el 60% del tejido fabril. Este es el segmento más comprometido, sin distinción de tamaño de empresas, al estar plenamente afectado por el cese de sus actividades debido a la emergencia sanitaria por la lucha contra el CODVID-19.

INDUSTRIA MANUFACTURERA REGIONAL

Empresas y puestos de trabajo afectados por la pandemia CODVID-19

Departamento	Empresas	Puestos de trabajo
9 de Julio	9	82
Castellanos	261	6.481
Garay	3	7
General Obligado	113	3.629
La Capital	313	3.947
Las Colonias	197	4.237
San Cristóbal	23	100
San Javier	4	184
San Jerónimo	64	1.331
San Justo	21	145
San Martín	64	845
Vera	10	110

Los departamentos Castellanos, Las Colonias, La Capital y General Obligado presentan la mayor cantidad de empresas y trabajadores en actividades no exceptuadas. En La Capital el combate contra la pandemia afecta en forma integral a más de 300 empresas y 4 mil trabajadores industriales.

Incluso con anterioridad al día 20 de marzo y hasta la actualidad se manifiesta una pronunciada caída de la actividad industrial regional, y de las ventas de las empresas, que agrava, y con especial intensidad, el panorama recesivo manifestado en los dos últimos años.



LA INDUSTRIA REGIONAL EN EMERGENCIA SANITARIA

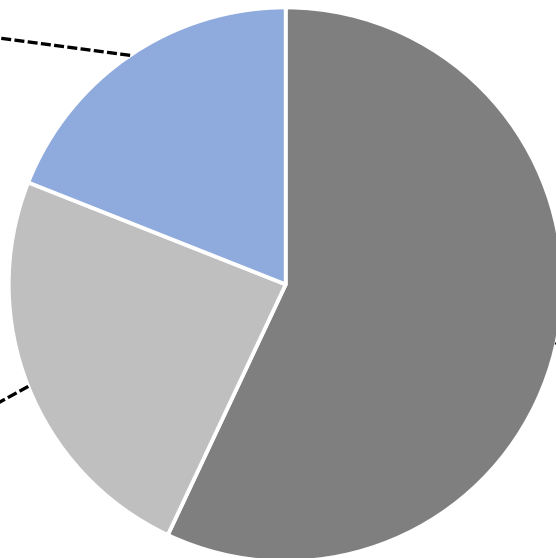


Un reciente relevamiento realizado especialmente por la Unión Industrial de Santa Fe con el fin de estimar el impacto de la pandemia CODVID-19 en las empresas manufactureras de la región, muestra que el 57% de ellas se encuentra comprometidas en forma plena al paralizar totalmente sus actividades desde el 20 de marzo y hasta el presente. El resto del panel analizado integra el grupo de actividades que oportunamente fueron exceptuadas por diferentes Decretos; sin embargo, muchas de sus empresas se encuentran afectadas parcialmente por diferentes problemáticas desde el 12 de marzo en adelante.

Evolución de la Producción Industrial Regional

Variación porcentual interanual

Empresas de actividades exceptuadas, pero afectadas parcialmente [PORCENTAJE]



Empresas de actividades no exceptuadas, afectadas plenamente [PORCENTAJE]

Empresas de actividades exceptuadas no afectadas [PORCENTAJE]

Las empresas elaboradoras de alimentos y su cadena de valor (insumos, envases, servicios y maquinaria) presenta los mayores casos de establecimientos que operan con cierta normalidad; no obstante, se verificaron numerosos casos de industrias con claras limitaciones derivadas de su menor actividad comercial y de aprovisionamiento de ciertos materiales.

Solo una franja muy acotada de la totalidad de los recursos humanos de las empresas de actividades no exceptuadas, estimada en 10%, se encuentra desarrollando ciertas tareas, en forma parcial y bajo la modalidad a distancia desde sus domicilios particulares. Se aprecia de esta manera el notorio impacto negativo de la emergencia sanitaria y el aislamiento sobre los procesos productivos y los ingresos por ventas.



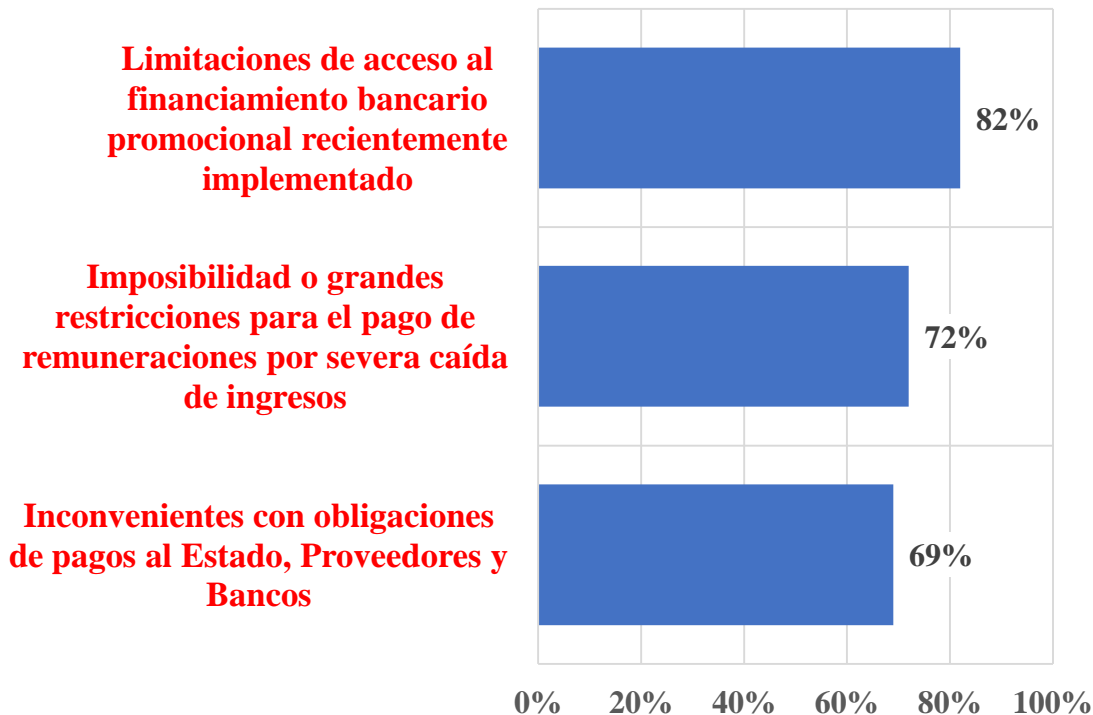
LA INDUSTRIA REGIONAL EN EMERGENCIA SANITARIA



Entre las problemáticas señaladas por las empresas relevadas se destaca las limitaciones de acceso al financiamiento bancario (82%), la imposibilidad o las grandes restricciones para el pago de remuneraciones por severa caída de ingresos (72%) y los inconvenientes con las obligaciones de pagos al Estado, Proveedores y Bancos (69%). Entre las empresas exceptuadas se detectaron varias situaciones conflictivas asociadas a la logística, la cobranza y la provisión de insumos y servicios.

Principales problemáticas generadas por la pandemia

porcentaje de empresas



Para el mes de abril de 2020 la masa salarial neta comprometida por las empresas industriales afectadas en la región centro-norte de Santa Fe, se estima supera los 1.100 millones de pesos.

El reciente Decreto 376/2020 prevé entre otros beneficios, una asignación parcial a cargo del Estado Nacional para los trabajadores en relación de dependencia del sector privado afectados por la pandemia.

La industria metalúrgica es una de las actividades regionales más comprometida por el combate contra la pandemia CODVID-19.



La industria manufacturera posee tradicionalmente un nivel de remuneraciones ampliamente superior al de otras actividades y al promedio de la economía. En el caso de Santa Fe, las remuneraciones en la industria alcanzaron en promedio en el noviembre de 2019, último dato oficial disponible, a 55,5 mil pesos, siendo la misma +19% superior a los valores observados en el conjunto de la economía provincial.

Además, de acuerdo al Ministerio de Trabajo, Empleo y Seguridad Social de la Nación, en Santa Fe la industria manufacturera representa el 24% del total puestos de trabajo registrado en el sector privado, siendo la actividad económica más generadora de empleo de calidad.

Actividades seleccionadas del sector privado	Remuneración promedio de los trabajadores	Asalariados registrados
Industria manufacturera	55.514	125.911
Construcción	32.701	37.825
Comercio al por mayor y al por menor	42.174	102.147
Hotelería y restaurant	21.923	15.913
Servicios de transporte, almacenamiento	58.223	44.625
Servicios inmobiliarios, empresariales	39.405	49.602
Total Santa Fe	46.802	528.435

De esta manera, y como resultado de lo anterior, la actividad industrial en Santa Fe explica mensualmente el 28% del total de remuneraciones efectivamente pagadas a los trabajadores registrados en el sector privado, siendo la rama de la actividad económica de mayor generación de ingresos para los trabajadores santafesinos.

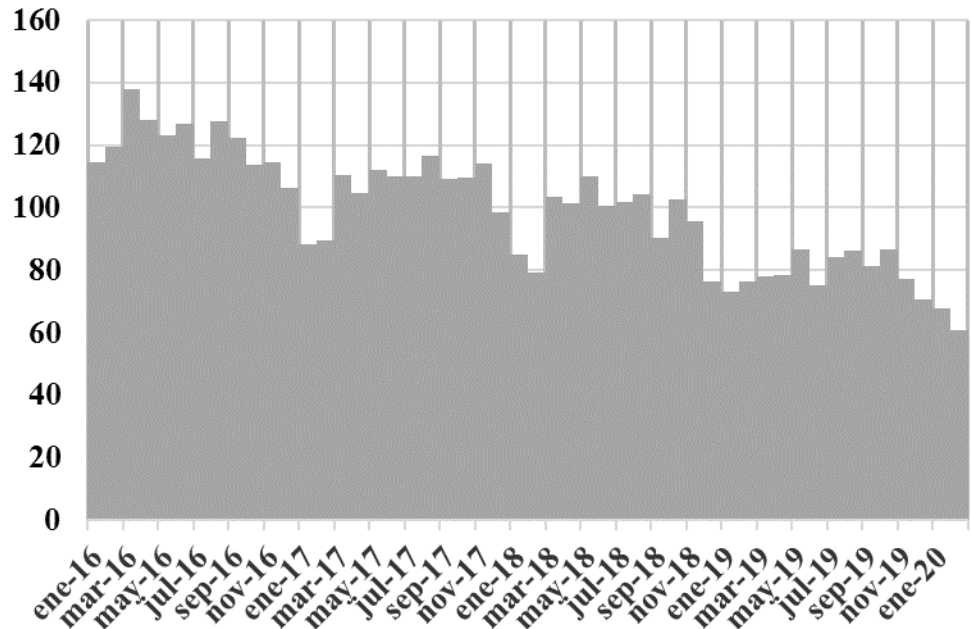


La utilización de la capacidad instalada en la Industria metalúrgica alcanzó en febrero de 2020 a solo el 39,8% de los recursos. Es su cotejo interanual, este indicador retrocede de manera continua en los últimos veintidós meses. Es uno de los niveles más bajos alcanzados en las últimas cincuenta mediciones mensuales.

El nivel de actividad de la rama “Otra maquinaria de especial”, de gran relevancia al interior de la industria fabricante de bienes de capital en Santa Fe, registra una prolongada fase de contracción de al menos tres años consecutivos (-12,2% en 2017; -9,7% en 2018 y -17,1% en 2019). En el primer bimestre de 2020 vuelve a retroceder -14,1% en cotejo al mismo período del año pasado. Es una de las actividades metalúrgicas que padece las mayores y más prolongadas bajas de producción (38 meses), en parte afectada por la menor actividad de la industria automotriz y la construcción.

Maquinaria de uso especial

Índice de producción, base 2004=100



La actividad en “Productos metálicos para uso estructural”, con destacadas empresas santafesinas, exhibió en 2019 una caída de -6,8% interanual. En el primer bimestre de 2020 volvió a bajar -18% frente al año pasado.

Según ADIMRA, “considerando el contexto actual donde la pandemia del COVID-19 perjudica en gran medida al nivel de producción de las empresas metalúrgicas, las expectativas para los próximos tres meses se agravaron notablemente”.



UNION INDUSTRIAL DE SANTA FE

INDUSTRIA AUTOPARTISTA-AUTOMOTRIZ Y MINERALES NO METÁLICOS



CENTRO DE ESTUDIO DEL COMPORTAMIENTO INDUSTRIAL

El sector “Autopartes” retrocede desde comienzos de 2019 finalizando el año con una baja de -15,7% interanual, afectado en buena parte por los magros resultados de la industria automotriz. En los dos primeros meses de 2020 su nivel de actividad descendió -7% frente al mismo período del año anterior.

En el mes de marzo de 2020 el consumo de cemento presentó en el orden nacional una caída de -46,5% interanual, finalizando el primer trimestre mostrando una baja de -29,1% frente al mismo período del año anterior.

Similar situación describe este indicador en la provincia de Santa Fe.

La producción nacional de vehículos automotores presentó en marzo de 2020 una caída de -34,4% interanual. Con solo 14 días hábiles de actividad las terminales produjeron 19.164 unidades. La paralización total de la actividad del sector coloca a la industria automotriz, que venía ya atravesando una situación crítica desde hace ya unos años y se ha agravado significativamente, en una posición que genera preocupación en toda la cadena de valor. En Santa Fe la producción de vehículos automóviles cayó en marzo -94% interanual.

Por su parte, el Índice Construya, que mide la evolución de los volúmenes vendidos al sector privado de los productos para la construcción, registró en marzo de 2020 una caída de -39,5% interanual, siendo especialmente afectado por las medidas de aislamiento sanitario obligatorio dispuesto por el gobierno nacional contra el avance del coronavirus. **El impacto de la cuarentena en la construcción es de dimensiones más que considerables, y para abril el sector prevé una caída adicional del nivel de actividad del orden de un 40%. Desde mediados de marzo en adelante más del 70% del personal del sector debió encuadrarse en la medida de aislamiento.**



PRODUCCIÓN SIDERÚRGICA



La producción nacional de acero crudo durante marzo de 2020 cayó -26,8% interanual, como consecuencia del impacto en la actividad del aislamiento social obligatorio dispuesto para mitigar el avance del coronavirus. En Santa Fe se estima para el mes de marzo una baja de -50% en la producción de acero y productos laminados.

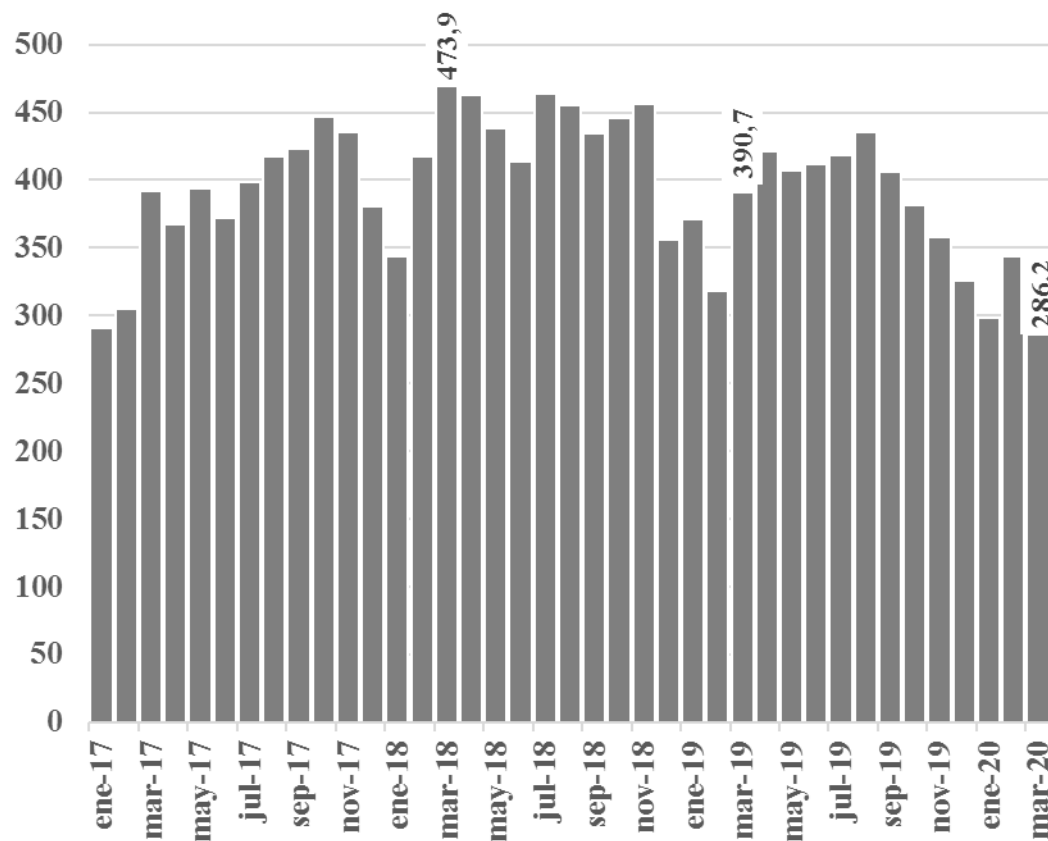
Según la Cámara Argentina del Acero, las plantas de acero se encuentran paradas, salvo aquellas que producen insumos para los sectores esenciales o cuentan procesos no interrumpibles.

A partir de estas primeras cifras del impacto de la pandemia en la actividad, la Cámara del Acero anticipa que la situación traerá aparejada “una enorme afectación en el sector siderúrgico local”. Abril está comenzando a “mostrar caídas en despachos al mercado local del orden del 70% y 80% respecto de marzo previo a la cuarentena”.

Además, “el panorama general de los segmentos consumidores de acero es inédito y profundiza la caída que ya venía evidenciándose por la retracción del mercado argentino y por la crisis del mercado energético mundial”.

Producción nacional de acero

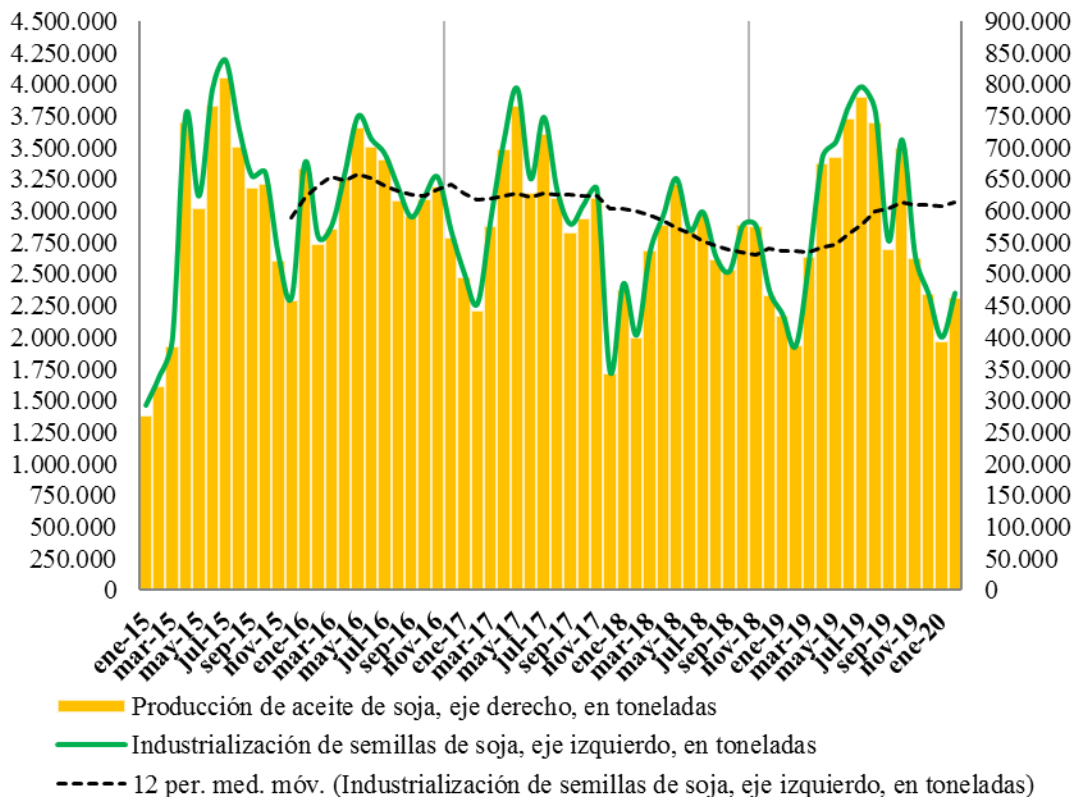
miles de toneladas





El nivel de industrialización de soja mostró, en Santa Fe y durante el mes de febrero de 2020, una recuperación de +21,5% interanual, acumulando en el primer bimestre un alza de +5,7% frente al mismo período del año pasado. Por su parte, la elaboración de aceite de soja aumentó en febrero +19,8% interanual, totalizando en dos meses una mejora de +4,3%.

Evolución de la actividad industrial en el complejo soja en Santa Fe



El valor de las exportaciones argentinas de aceite de soja presentó en el primer bimestre de 2020 una caída de -7,6%, mientras que en volumen se contrajeron -13,5%, siempre en relación al mismo período del año anterior.

Las colocaciones externas de harina y pellets de la extracción de aceite de soja registraron en los dos primeros meses de 2020 una disminución de -13,5% en valor y -10,3% en volumen frente a igual lapso del año pasado.

Las importaciones temporarias de porotos de soja con destino de industrialización provenientes de Paraguay y Brasil alcanzaron un valor total de 211 millones de dólares, representando un retroceso de -58% con respecto al primer bimestre de 2019.



UNION INDUSTRIAL DE SANTA FE

INDUSTRIA FRIGORÍFICA



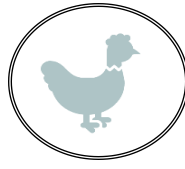
CENTRO DE ESTUDIO DEL COMPORTAMIENTO INDUSTRIAL



En el mes de marzo de 2020 la producción nacional de carne bovina alcanzó a 238 mil toneladas equivalente res con hueso, un volumen +3,3% superior en relación al mismo mes del año anterior. Al cierre del primer trimestre la actividad acumuló una mejora de +1,3% frente a igual lapso del año pasado.

En tres meses de 2020 la faena de algo más de 3,2 millones de cabezas mostró un incremento de +2,4% frente al año pasado. En el mes de marzo creció prácticamente +5% interanual.

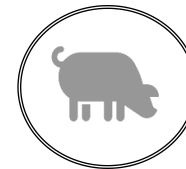
Las exportaciones argentinas de carne bovina, congelada y refrigerada, alcanzó en el primer bimestre de 2020 un valor total de 394 millones de dólares, representando una expansión de 21% frente al mismo período del año pasado.



En marzo de 2020 la industria avícola argentina procesó algo más de 63 millones de cabezas, representando una mejora de +7,4% en relación al mismo mes del año anterior. En el primer trimestre de 2020 la faena presentó una expansión de +4,6% frente al año pasado. Sin embargo, en Santa Fe la actividad sectorial retrocedió -11% en dos meses.

En los tres primeros meses de 2020 la producción nacional de carne aviar registró un alza de +5,8% en relación al mismo período del año anterior.

El consumo aparente de carne aviar presentó en el primer bimestre de 2020 una mejora de +2,9%, mientras que las exportaciones se expandieron +23% en términos de volumen.



En el plano nacional la faena porcina mostró en el primer trimestre de 2020 una leve mejora de apenas +0,1% frente año anterior.

La producción argentina de carne porcina alcanzó en tres meses un incremento de +0,5% interanual, al totalizar 150 mil toneladas equivalente res con hueso.

El consumo anual de carne porcina por persona registró entre los meses de enero y febrero de 2020 una nueva baja de -3,6% en relación al año anterior. Contrariamente las exportaciones se expandieron +44% en ese mismo período.



UNION INDUSTRIAL DE SANTA FE

RESEÑA DE LA ECONOMÍA ARGENTINA



CENTRO DE ESTUDIO DEL COMPORTAMIENTO INDUSTRIAL



- ✓ El nivel de precios al consumidor (nacional) observó en marzo de 2020 una variación mensual de +3,3% y de +48,4% frente al mismo mes del año anterior.
- ✓ Inflación esperada (REM-12 meses): +41%.



- ✓ Tasa de Política Monetaria (20-04-2020): 38%.
- ✓ Tasa Badlar, en pesos (17-04-2020): 16,8%.



- ✓ PIB año 2019: -2,2% i.a. - Año 2018: -2,5% i.a.
- ✓ **Proyección PIB 2020 (último REM): -4,6% i.a. - Año 2021: +3,3% i.a.**



- ✓ Formación de capital fijo, año 2019: -15,9% i.a. - Año 2018: -5,7% i.a.
- ✓ Maquinaria y equipo nacional, año 2019: -18,3% i.a. - Año 2018: -14,3% i.a.
- ✓ Valor importaciones bienes de capital (febrero 2020): -27,3% i.a.



- ✓ Consumo privado, año 2019: -6,4% i.a. - Año 2018: -2,4% i.a.
- ✓ Ventas de supermercados, enero 2020: -1,6% i.a.
- ✓ Servicios públicos, enero 2020: -2,5% i.a.



- ✓ Asalariados registrados sector privado, enero 2020: -153,2 mil (-2,5% i.a.).
- ✓ Industria: -44,3 mil asalariados menos respecto enero 2019 (-3,9% i.a.).
- ✓ Construcción: -60,3 mil asalariados menos respecto enero 2019 (-13,5% i.a.).



- ✓ Producción de acero, marzo 2020: -26,8% i.a.
- ✓ Producción automotriz, marzo 2020: -34,3% i.a.



UNION INDUSTRIAL DE SANTA FE

UNIÓN INDUSTRIAL DE SANTA FE



CENTRO DE ESTUDIO DEL COMPORTAMIENTO INDUSTRIAL

Javier J. Martín

PRESIDENTE

CENTRO DE ESTUDIO DEL COMPORTAMIENTO INDUSTRIAL

Lucía Mosconi

Gabriel D. Frontons