



UNION INDUSTRIAL DE SANTA FE

# Unión Industrial de Santa Fe



CENTRO DE ESTUDIO DEL COMPORTAMIENTO INDUSTRIAL

## **Informe de Actividad Industrial Regional**

Segundo Trimestre de 2014

*Año 2 - Número 6*



## Resumen Ejecutivo

- De acuerdo a estimaciones realizadas por el Centro de Estudios del Comportamiento Industrial la producción industrial regional presentó en el segundo trimestre de 2014 un nivel de actividad 5,4% inferior en relación a igual período del año anterior. De ésta manera, la actividad fabril acumula tres trimestres consecutivos de caída interanual en sus índices de producción.
- La Utilización de la Capacidad Instalada alcanzó en el segundo trimestre de 2014 al 67,2% de los recursos, representando un marcado retroceso en relación a igual período del año anterior.
- En el segundo trimestre del año la retracción de la actividad se extendió a una porción relativamente mayor de empresas. El 90% de las empresas consideró que su volumen de producción trimestral disminuyó o se mantuvo sin grandes modificaciones.
- La evolución promedio del precio de venta de los productos elaborados por las empresas relevadas presentó un alza de 30,2% interanual acelerando su ritmo en relación a los trimestres anteriores. El costo de producción presentó -en términos medios- un alza de 32,3% interanual.
- Entre los meses de abril y junio el nivel de ocupación en la industria regional retrocedió 1,8% en relación al trimestre anterior. El menor nivel de actividad manifestado por la dinámica de la producción y la utilización de la capacidad instalada se expresó también en una caída en el nivel de empleo. En relación al trimestre anterior el deterioro en el nivel de ocupación se extendió a una franja mayor de empresas.
- El incremento en el precio promedio de venta de los productos respecto el alza de costos de producción refleja en general un nuevo deterioro de la rentabilidad empresarial.
- En el segundo trimestre del año se volvió a incrementar la porción de firmas con percepción negativa en materia de producción (54%), disminuyendo la de aquellas con pronósticos alentadores (16%).



## Resumen Ejecutivo

- En la medición acumulada al quinto mes del año la faena aviar mostró una mejora de 6,4% interanual. No obstante, en mayo la actividad revirtió su tendencia positiva presentando una contracción de 0,6% interanual.
- En los cinco primeros meses del año el nivel de actividad en importantes plantas frigoríficas de la región disminuyó 3,4% en relación a igual período del año anterior.
- En el primer semestre de 2014 el complejo industrial lácteo procesó un total de 1.204,7 millones de litros de leche, un nivel 4,4% inferior en relación a igual período del año anterior. En el segundo trimestre del año la menor producción alcanzó a 8,6% interanual mientras que en junio el retroceso fue de 6,3%.
- Las exportaciones de Manufacturas de Origen Industrial mostraron en el primer semestre de 2014 un alza de (+5,5%) interanual en volumen pero una nueva caída de (-16,8%) en valor. El complejo siderúrgico, la industria metalúrgica, la fabricación de bienes de capital y el sector automotriz sufrieron los mayores recortes tanto en peso como en montos exportados.
- La creciente presión tributaria junto a las restricciones enfrentadas por la actividad industrial exige una reconsideración de la política tributaria actual, la búsqueda de opciones de aliento a la producción y el empleo, y la desactivación de iniciativas que impliquen una mayor presión.
- Se destacan en nuestra región dos recientes proyectos de Ley que resultan de interés en materia de políticas de promoción de la producción y el desarrollo: la creación del Banco de Desarrollo Provincial y el Fondo de Ahorro y Desarrollo Productivo.

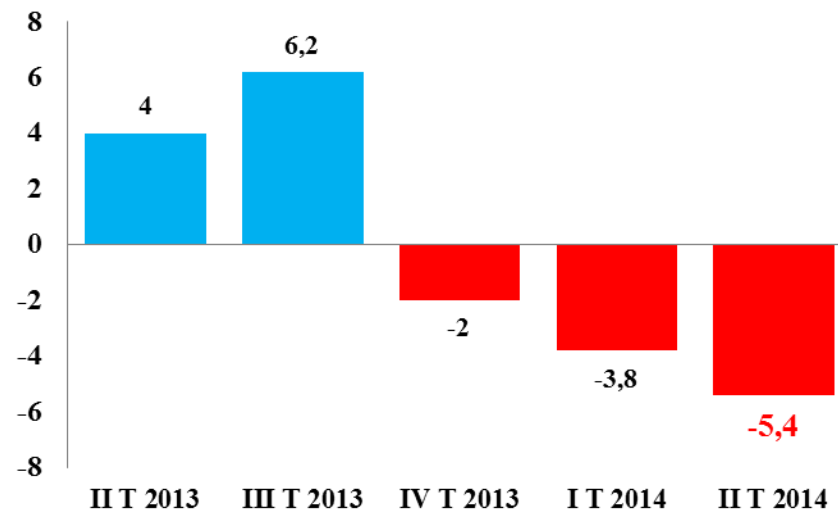


▪ De acuerdo a estimaciones realizadas por el Centro de Estudios del Comportamiento Industrial de la Unión Industrial de Santa Fe, a partir de información clave relevada de un conjunto importante de empresas de alta representatividad del sector industrial de la región centro-norte de la Provincia de Santa Fe, la producción industrial presentó en el segundo trimestre de 2014 un nivel de actividad 5,4% inferior en relación a igual período del año anterior.

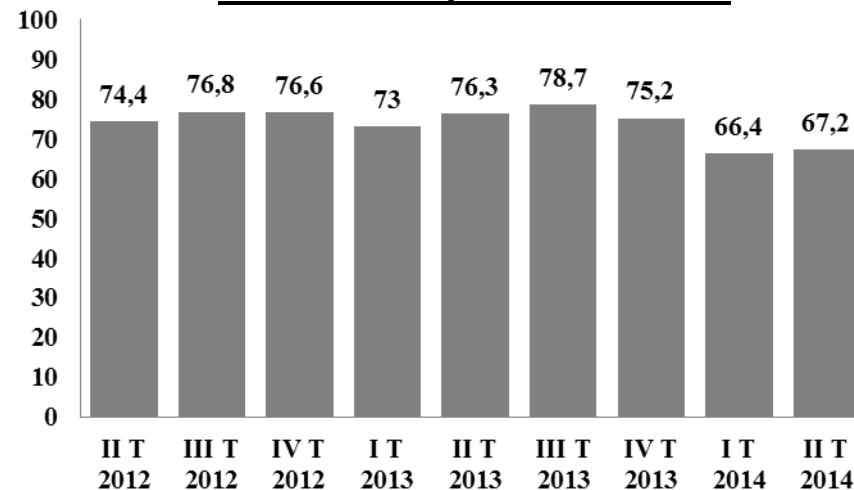
▪ La Utilización de la Capacidad Instalada alcanzó en el segundo trimestre de 2014 al 67,2% de los recursos, representando un marcado retroceso en relación a igual período del año anterior.

▪ En el segundo trimestre la retracción de la actividad se extendió a una porción relativamente mayor de empresas. El 90% de las empresas consideró que su volumen de producción trimestral disminuyó o se mantuvo sin grandes modificaciones.

## Evolución de la Producción Industrial Regional



## Utilización Capacidad Instalada





# Dinámica de los Precios, Ingresos por Ventas y Costos



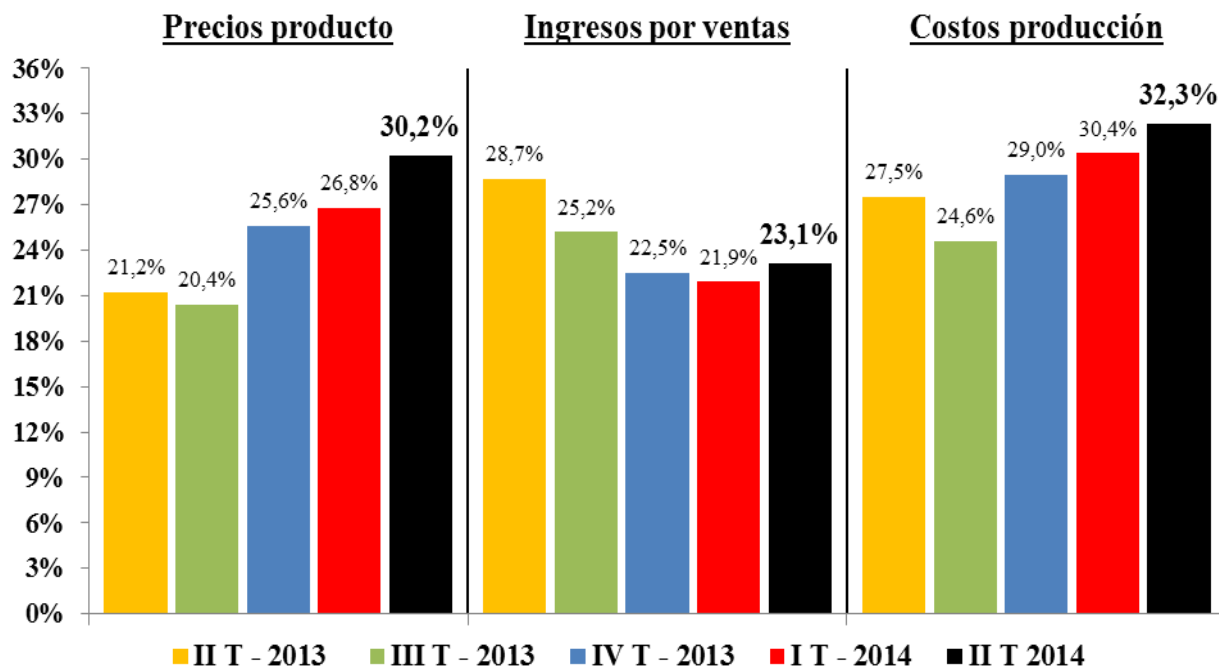
▪ En base a resultados preliminares de la encuesta trimestral realizada por el Centro de Estudios del Comportamiento Industrial, durante el segundo trimestre de 2014 la evolución promedio del precio de venta de los productos elaborados por las empresas relevadas presentó un alza de 30,2% interanual, acelerando su ritmo en relación a los trimestres anteriores.

▪ La dinámica conjunta del retroceso observado en la producción física de las empresas de la región (-5,4% interanual) junto al incremento promedio del precio de venta de los productos fabricados explican la evolución de los ingresos por ventas de las empresas del orden de 23,1% interanual.

▪ En el segundo trimestre de 2014 el costo de producción presentó -en términos medios- un alza de 32,3% interanual, alcanzando la mayor variación del período analizado.

▪ Entre los ítems de la estructura de costos identificados por las empresas por presentar los mayores aumentos figura *el combustible, el acero, el papel y diversas materias primas de origen extranjero.*

## Evolución interanual de variables significativas





# Empleo Industrial y Sectores Relevantados



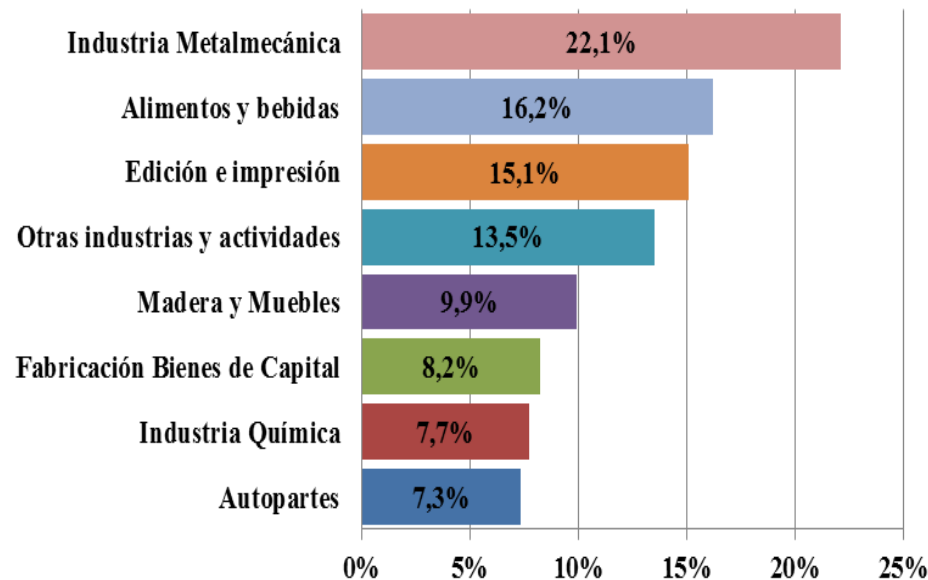
▪ De manera semejante a lo ocurrido en los primeros meses del año, en el segundo trimestre el nivel de ocupación en la industria regional retrocedió 1,8% en relación al trimestre anterior. De ésta manera, el menor nivel de actividad manifestado por la dinámica de la producción y la utilización de la capacidad instalada se expresó también en una caída en el nivel de empleo.

▪ El 45% de las empresas mantuvo sin alteraciones su dotación de recursos humanos.

▪ En relación al trimestre anterior el deterioro en el nivel de ocupación se extendió a una franja mayor de empresas alcanzando a una de cada cuatro. En general fueron las industrias de media y mayor dimensión quienes enfrentaron los recorte de empleo. Varias compañías aplicaron acciones de reducción de horas extras y de personal, mientras que algunas otras llevaron adelante solicitudes de Repros y PPC.

▪ La creación de nuevos empleos por parte de una de cada diez empresas no compensó el menor nivel de ocupación de aquellas que redujeron su plantel.

## Principales sectores relevados



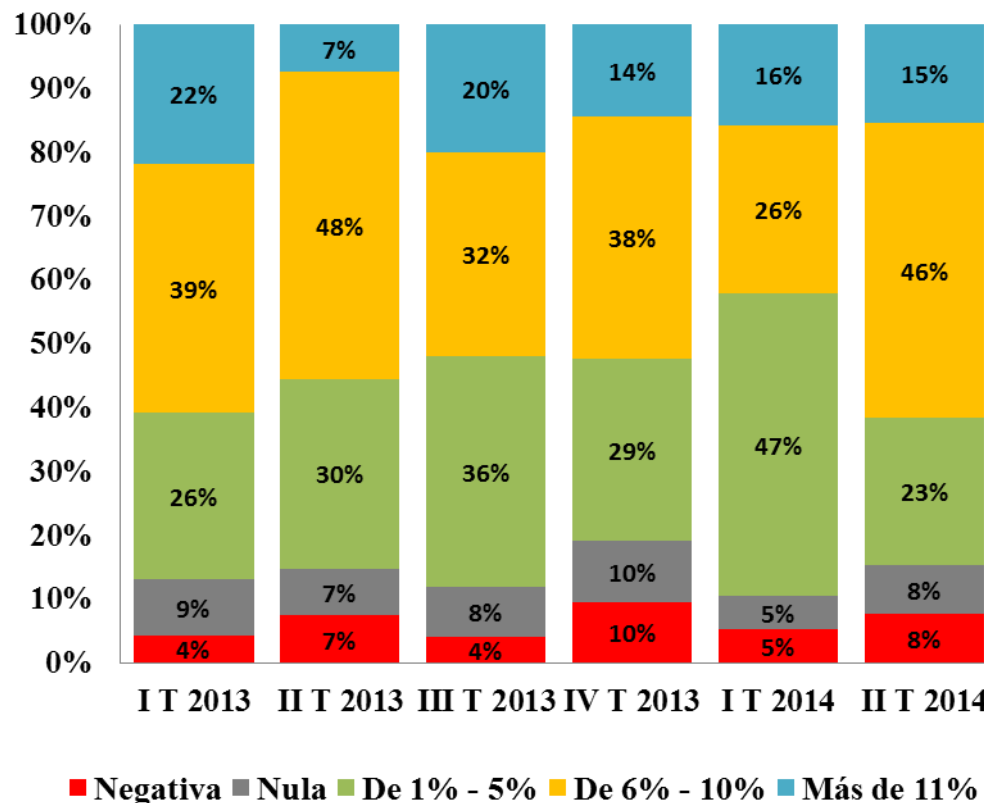


- El incremento en el precio promedio de venta de los productos (+30,2% interanual), respecto el alza de costos de producción (+32,3% interanual), refleja en general un nuevo deterioro de la rentabilidad empresarial.

- No obstante, en el segundo trimestre disminuyó la porción relativa de empresas (38%) que manifestó haber enfrentado una desmejora en su set precio-costos. El 15% de las empresas exhibió una dinámica de los precios y costos de producción de manera semejante, mientras que el restante 46% de las firmas logró una cierta recomposición ya que el incremento medio del precio de los productos superó al observado por sus costos de producción.

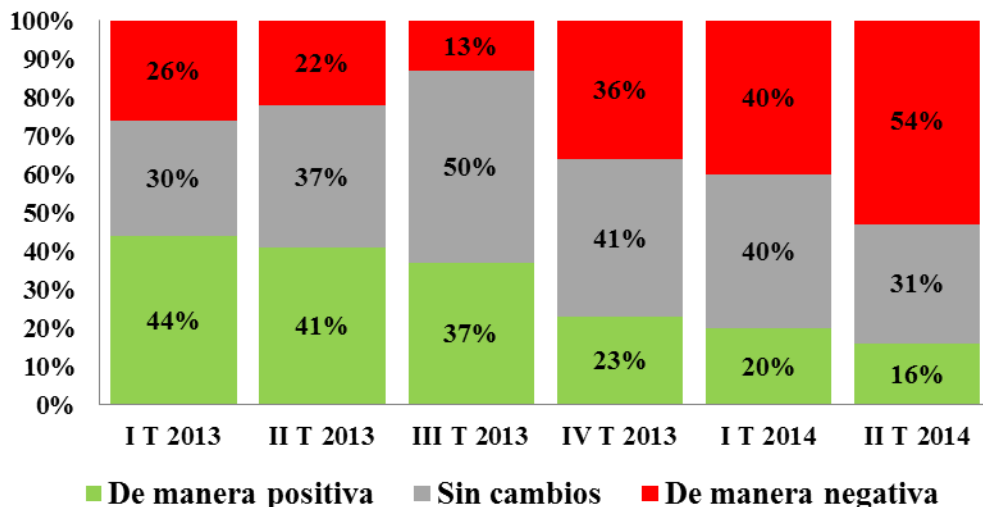
- En el segundo trimestre de 2014 creció de manera importante la porción de firmas que presentó rentabilidad positiva en la franja de valores intermedios, es decir, de 6% a 10%.

## Evolución trimestral de los niveles de rentabilidad

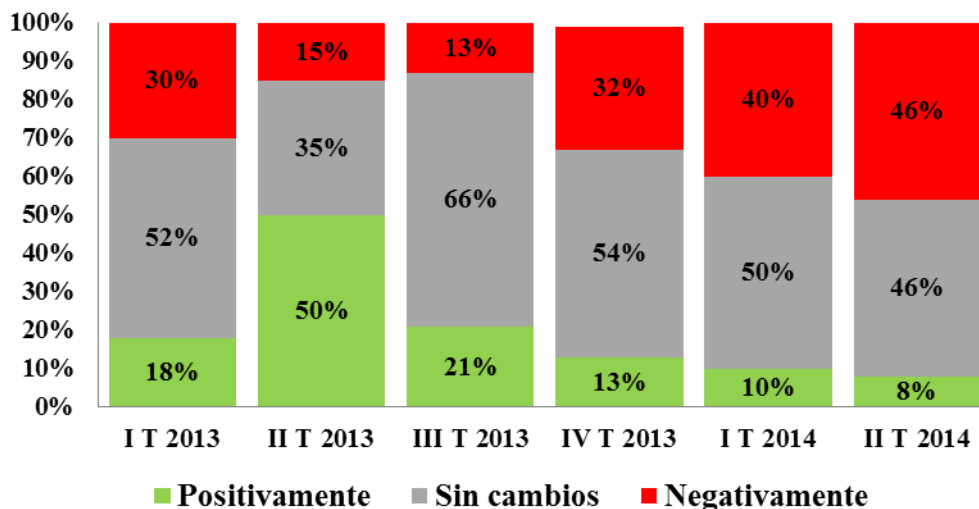




## ¿Cómo considera que evolucionará la producción de su empresa?



## ¿Cómo considera que evolucionará el empleo en su empresa?



## Expectativas para los próximos meses

- En relación a expectativas empresariales en materia de producción, formadas sobre la base de la cartera de pedidos, en el segundo trimestre del año se volvió a incrementar la porción de firmas con percepción negativa (54%), disminuyendo la de aquellas con pronósticos alentadores (16%).
- Desde inicio del año 2013 las expectativas en relación a producción futura presenta un paulatino declive.
- Con respecto a posibilidades de creación de puestos de trabajo creció nuevamente la cantidad relativa de compañías con expectativas negativas (46%).
- La participación de firmas que vaticina una mejora en su plantel de personal (8%) alcanzó un nuevo valor mínimo.





UNION INDUSTRIAL DE SANTA FE

**Unión Industrial  
de Santa Fe**



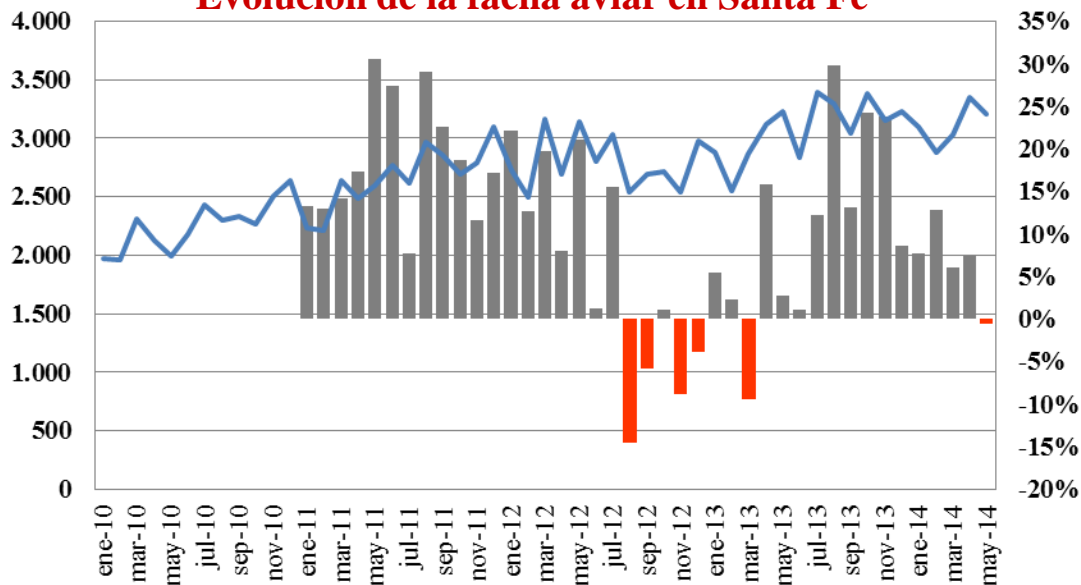
CENTRO DE ESTUDIO DEL COMPORTAMIENTO INDUSTRIAL

## **Reseña Sectorial - Regional**



- En la medición acumulada al quinto mes del año la faena de aves mostró en la Provincia de Santa Fe una mejora de 6,4% interanual.
- No obstante, en mayo de 2014 la actividad revirtió su tendencia positiva presentando una contracción interanual de 0,6%. Este último resultado se encuadra en el contexto general que presenta el sector.

### Evolución de la faena aviar en Santa Fe



■ Evolución mensual interanual, en puntos porcentuales, eje derecho  
 — Faena aviar (eje izquierdo, en miles de cabezas)

- En el plano nacional al mes de mayo el sector presentó un nivel de faena 4,6% inferior en relación a los primeros cinco meses de 2013. De igual manera, la producción nacional de carne aviar cayó en el cotejo acumulado al mes de mayo el 3,1% interanual.
- En la medición acumulada al mes de mayo de 2014 la faena nacional de aves alcanzó a 293,6 millones de cabezas, mientras que la producción de carne totalizó 767 mil toneladas.
- Durante los cinco primeros meses de 2014 el consumo aparente de carne aviar (38,2 kilogramos por persona por año) exhibió a nivel nacional una retracción de 2,7% interanual.

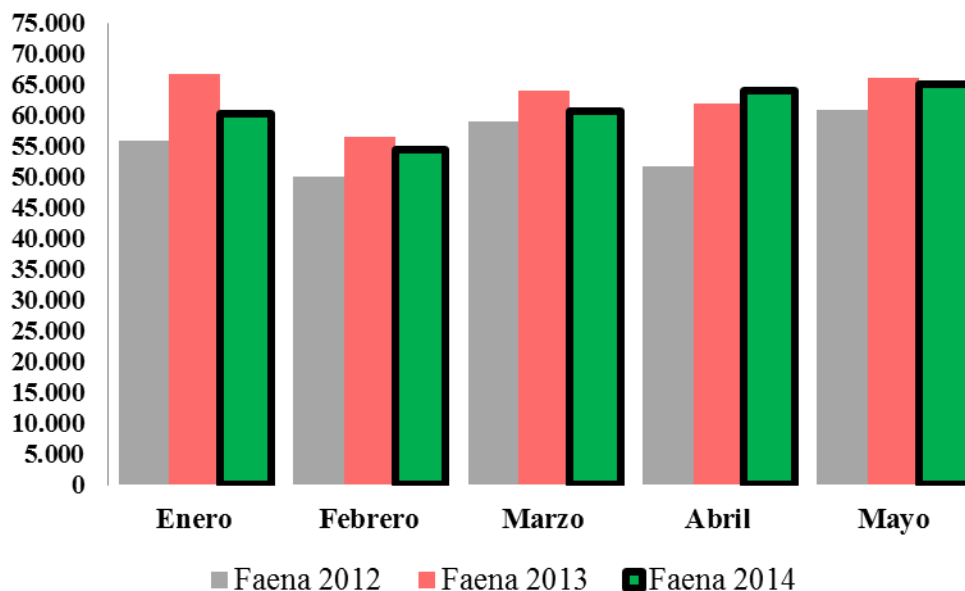


- En los cinco primeros meses de 2014 de acuerdo a estimaciones preliminares de CECI-UISF, el nivel de actividad en once importantes plantas frigoríficas de la región centro-norte provincial, localizadas en los departamentos La Capital, General Obligado, Nueve de Julio, Vera, San Cristóbal, San Justo, San Jerónimo y San Martín, disminuyó 3,4% en relación a igual período del año anterior.

- Al mes de mayo de 2014 la faena bovina en la región acumuló un total de 304 mil cabezas representando una merma de 11 mil animales con respecto a igual período del año anterior. Este grupo de importantes empresas generó el 39% de la faena provincial y el 7,4% de la nacional.

## Dinámica de la faena bovina en la región

En cabezas de animales



- A nivel nacional en el primer semestre del año la faena bovina alcanzó prácticamente a 6 millones de cabezas exhibiendo una caída de 1,6% interanual.

- La participación de hembras creció hasta el 45,5%, mientras que los novillos representaron el 25% del total de animales faenados.

- En el primer semestre del año 2014 se produjeron 1.319 mil toneladas res con hueso, un nivel 4,1% por debajo en relación al mismo período del año anterior. El peso medio de las carcasas cayó a 220 kilogramos explicando la mayor pérdida de producción de carne.

- Por su parte, en los primeros seis meses del año el consumo interno aparente cayó 3,4% interanual, mientras que el consumo por habitante se redujo 4,3% interanual.

- Las exportaciones volvieron a presentar en volumen un nuevo retroceso de 12,8% interanual.

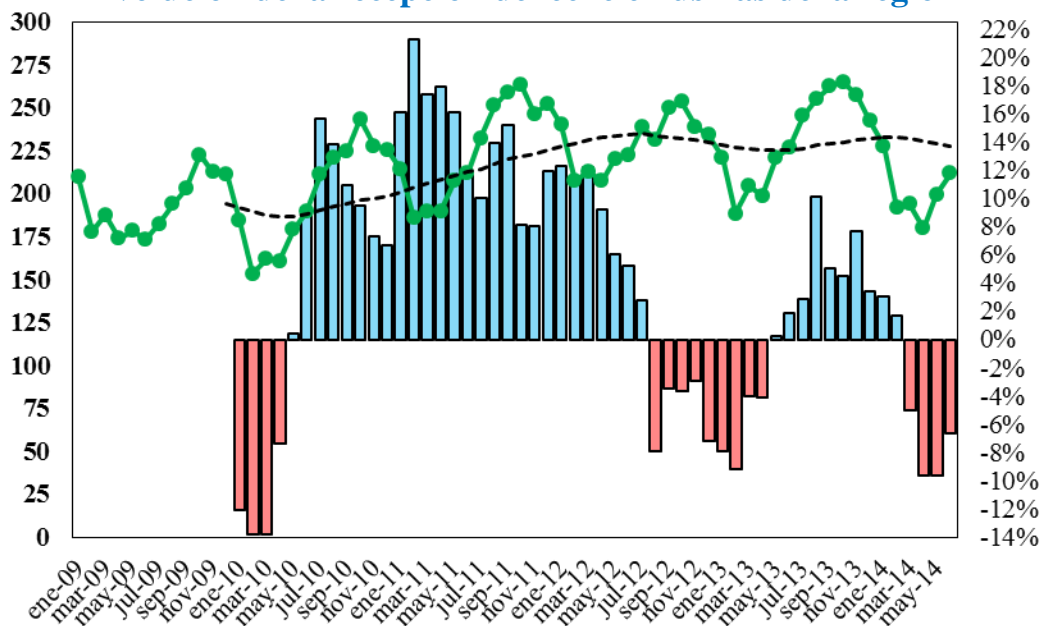


# Complejo Industrial Lácteo



- En el primer semestre de 2014 el complejo industrial lácteo, representado por siete grandes usinas localizadas en los departamentos Castellanos, Las Colonias y San Justo, procesó un total de 1.204,7 millones de litros de leche, un nivel 4,4% inferior en relación a igual período del año anterior. Desde el mes de marzo las malas condiciones climatológicas afectaron a importantes regiones productivas de la región con efecto directo sobre los índices de industrialización.
- En abril el mínimo de entrega de leche a plantas se ubicó 9,7% por debajo respecto del registro de año anterior, mientras que en el segundo trimestre del año la menor producción fue de 8,6% interanual. En junio de 2014 el retroceso interanual alcanzó a 6,3%.

### Evolución de la recepción de leche en usinas de la región



█ Variaciones Interanuales (eje derecho)  
—●— Recepción de Leche (eje izquierdo, en millones de litros)  
- - - - 12 per. media móvil (Recepción de Leche (eje izquierdo, en millones de litros))

- En el plano nacional en junio de 2014 la industrialización de materia prima se estima mostró un retroceso de 4,5% interanual, acumulando al cierre del primer semestre un baja de 3,5% en relación a igual período del año anterior.
- En junio el precio promedio del litro de leche cruda pagado por la industria se ubicó 45,3% por encima en relación al mismo mes del año anterior.
- En el primer semestre de 2014 las exportaciones de productos lácteos se incrementaron en valor 24,9% interanual, situación fundamentalmente explicada por los mayores precios internacionales.
- Expectativas alentadoras despierta el potencial mercado ruso.

Fuente: CECI-UISF en base a datos del Instituto de Investigaciones Económicas de FISFE, CIL, Ministerio de Agricultura, Ganadería y Pesca, Indec, Ipec y referentes sectoriales.



UNION INDUSTRIAL DE SANTA FE

# Exportaciones Industriales



CENTRO DE ESTUDIO DEL COMPORTAMIENTO INDUSTRIAL

▪ En volumen, las exportaciones de Manufacturas de Origen Agropecuario (MOA) finalizaron el primer semestre de 2014 con una mejora de 14,9% interanual. Esta reciente recuperación se explica por las mayores colocaciones externas de productos de molinería (+21%), subproductos derivados de la molienda de oleaginosas (+16,6%), aceites (+7,6%) y cueros (+5,7%). Por el contrario, el rubro carnes continúa presentando mermas del orden de (-15%) interanual.

▪ En valores monetarios las exportaciones con origen en el sector agropecuario también mostraron un alza de 16,3% interanual. Los productos de molinería (+56,7%), subproductos derivados de la molienda de oleaginosas (+28,6%), productos lácteos (+24,5%) y cueros (+22,7%) fueron los ítems que alcanzaron los mayores incrementos, sumando en conjunto un total de 1.002 millones de dólares por encima del año anterior. En el otro extremo, las exportaciones de aceite y carnes cayeron 163 y 17 millones de dólares respectivamente.

▪ Las exportaciones de Manufacturas de Origen Industrial (MOI) mostraron en el primer semestre de 2014 un alza de (+5,5%) interanual en volumen pero una nueva caída de (-16,8%) en valor.

▪ El complejo siderúrgico, metalúrgico, la fabricación de bienes de capital y el sector automotriz sufrieron los mayores recortes tanto en peso como en montos exportados. En conjunto éstos tres importantes sectores exhibieron una disminución de sus exportaciones del orden de los 215 millones de dólares. También experimentaron bajas las exportaciones de productos de caucho, papel e imprenta y los vehículos de navegación marítima. De ésta manera, continúa siendo compleja la inserción externa de numerosas producciones fabriles.

▪ Las exportaciones de biodiesel se recuperaron 31,3% en volumen y 11,6% en valor.



UNION INDUSTRIAL DE SANTA FE

# Unión Industrial de Santa Fe



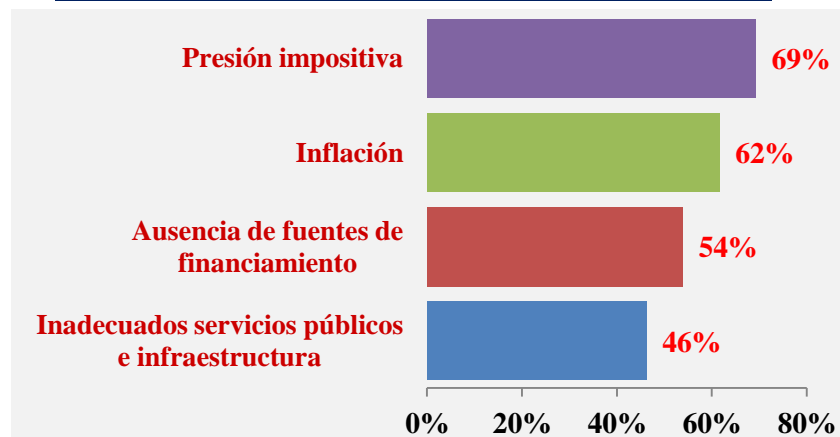
CENTRO DE ESTUDIO DEL COMPORTAMIENTO INDUSTRIAL

## Apuntes para el Fortalecimiento del Sector Productivo Regional

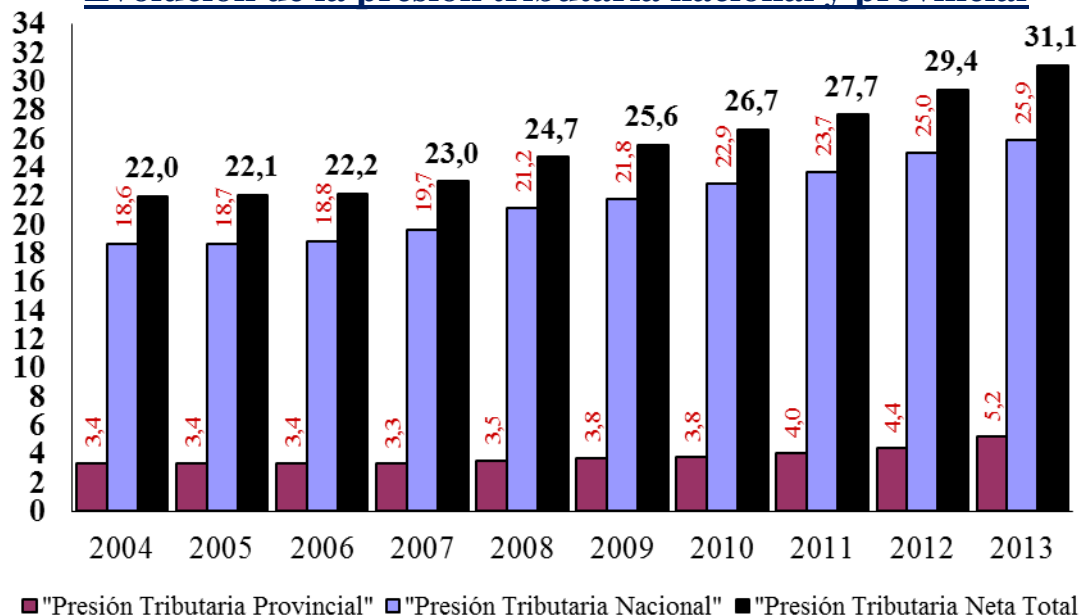


- En el segundo trimestre de 2014 la Presión Tributaria fue el aspecto de mayor preocupación señalado por las industrias de la región.
- Sostener genuinos niveles de competitividad tanto sectorial como regional se fundamenta también en una correcta y previsible política impositiva.
- En los últimos años la presión tributaria tanto a nivel nacional como provincial presenta una evolución ascendente que exige redobladados esfuerzos en materia de productividad empresarial.
- Resulta valioso contar con un Estado activo y promotor del desarrollo económico, productivo y social.

## Aspectos de preocupación de las empresas



## Evolución de la presión tributaria nacional y provincial



- Ello por supuesto requiere su correspondiente sustento en materia de recursos tributarios y aportes por parte del sector privado.
- Sin embargo, la creciente presión tributaria junto al deterioro de la actividad industrial exige una reconsideración de la política tributaria actual, la búsqueda de opciones de aliento a la producción y el empleo, y la desactivación de iniciativas que impliquen una mayor presión.



UNION INDUSTRIAL DE SANTA FE

# Banco de Inversión



CENTRO DE ESTUDIO DEL COMPORTAMIENTO INDUSTRIAL

- **El financiamiento en condiciones competitivas es un elemento central con el objeto de potenciar las actividades productivas e impulsar el empleo especialmente en las pequeñas y medianas empresas.**
- **Las demandas en ésta materia son conocidas y se acentúan ante la carencia de recursos y herramientas regionales con capacidad cierta para alentar la inversión y el desarrollo empresarial.**
- **En éste sentido se destacan en nuestra región dos recientes proyectos de Ley que resultan de interés en materia de políticas de promoción de la producción y el desarrollo: la creación del Banco de Desarrollo Provincial y el Fondo de Ahorro y Desarrollo Productivo.**
- **El Banco de Desarrollo Provincial se encuadrará como un banco de inversión que tendrá entre sus misiones principales promover el financiamiento de primer y segundo grado, y de mediano y largo plazo, para facilitar la inversión productiva en bienes de capital, tecnología y capital de trabajo asimilable a proyectos de inversión que contribuyan al desarrollo provincial y su permanente modernización.**
- **Se evalúa muy positivamente poder recrear un rol activo del Estado en áreas tan vitales como la del financiamiento para el desarrollo productivo. Recuperar la banca pública de inversión se encuadra entre las iniciativas largamente esperadas con el objeto de movilizar recursos y canalizar el crédito para la inversión en condiciones acordes a los sectores de la producción.**
- **La iniciativa permitiría ampliar el volumen y mejorar las condiciones de acceso al crédito para los sectores productivos de la Provincia de Santa Fe. Además, contribuiría a resolver las dificultades o impedimentos a la hora de implementar líneas de financiamiento promocionales especialmente en momentos de crisis.**





UNION INDUSTRIAL DE SANTA FE

# Unión Industrial de Santa Fe



CENTRO DE ESTUDIO DEL COMPORTAMIENTO INDUSTRIAL

**Alejandro Taborda**

PRESIDENTE

**Eduardo Pascucci**

GERENTE GENERAL

**María Galán**

**Fernando Greco**

**Lucía Mosconi**

**Gabriel Frontons**

CENTRO DE ESTUDIOS DEL COMPORTAMIENTO INDUSTRIAL