



UNION INDUSTRIAL DE SANTA FE

Unión Industrial de Santa Fe



CENTRO DE ESTUDIO DEL COMPORTAMIENTO INDUSTRIAL

Informe de Actividad Industrial Regional

Cuarto Trimestre de 2014

Año 2 - Número 8



Resumen Ejecutivo

- La industria manufacturera regional presentó en el cuarto trimestre de 2014 un nivel de actividad 1,7% inferior en relación a igual período del año anterior. La producción fabril acumula cinco trimestres consecutivos de variaciones interanuales negativas, extendiéndose así las preocupaciones sobre la situación de las empresas del sector. En 2014 la actividad industrial en la región retrocedió 3,4% en relación al año anterior. Las estimaciones pertenecen al Centro de Estudios del Comportamiento Industrial de la Unión Industrial de Santa Fe.
- La Utilización de la Capacidad Instalada alcanzó en el último trimestre de 2014 a 74,1% de los recursos, mostrando un leve retroceso en relación a igual período del año anterior. Respecto a trimestres anteriores, durante los últimos tres meses de 2014 las contracciones de actividad fueron más acotadas en parte por la menor base de comparación.
- En el cuarto trimestre de 2014 la evolución promedio del precio de venta de los productos elaborados por las industrias de la región mostró un aumento de 31,4% interanual, finalizando de ésta manera el año 2014 con un alza del orden de 28,9% interanual. Los ingresos por ventas mostraron una cierta aceleración respecto a trimestres anteriores al crecer a un ritmo de 29,2% interanual. Al cierre de 2014 la facturación promedio de las industrias de la región presentó una variación de 24,5% interanual.
- En el último trimestre del año el costo de producción presentó en términos medios un alza de 33,2% interanual. Entre los ítems de la estructura de costos identificados por presentar los mayores aumentos figura materias primas plásticas, tintas, envases, accesorios para soldadura, acero, papel-cartulina, transporte y otras materias primas en general. En 2014 los costos de producción observaron un incremento promedio estimado en 32%, es decir, cinco puntos porcentuales por encima respecto al año anterior.
- En el cuarto trimestre de 2014 el nivel de empleo en la industria regional retrocedió 0,2% en relación al trimestre anterior. El menor nivel de actividad, manifestado por la evolución tanto de la producción como de la utilización de la capacidad instalada, se expresó también en una nueva disminución, aunque leve, en la ocupación de mano de obra. La contracción en la empleo fabril dio comienzo en el último trimestre de 2013 y acumula cinco trimestres consecutivos de registros negativos. En 2014 el empleo de mano de obra mostró una reducción acotada estimada en 1,3% interanual.
- En relación a expectativas empresariales para el primer semestre de 2015, se observó, a partir de la actual cartera de pedidos, una cierta mejoría en materia de niveles esperados de producción. En el cuarto trimestre de 2014 se constató con respecto al trimestre anterior una caída de la porción de firmas con expectativas negativas (31%), y un paralelo ensanchamiento del segmento de empresas que manifiesta percepción positiva (30%). Respecto a las inversiones las expectativas empresariales presentan los mejores resultados. Cuatro de cada diez empresas pronostica para el primer semestre de 2015 una recomposición de las mismas.
- Desde el plano sectorial los mayores retrocesos de demanda se exhibieron en la industria autopartista, en la fabricación de bienes de capital, y en madera-muebles. Las empresas fabricantes de remolques, radicadas en la región central de la provincia, mostraron en 2014 una caída en las inscripciones de sus unidades estimada en 14,7% interanual. Esta tendencia negativa se manifiesta desde el último trimestre de 2013.



Resumen Ejecutivo

- El complejo industrial lácteo, a partir de información preliminar de siete grandes usinas localizadas en los departamentos Castellanos, Las Colonias y San Justo, procesó durante el año 2014 un total de 2.710 millones de litros de leche, un nivel 2,9% por debajo en relación al año anterior. Las exportaciones de leche entera en polvo con origen en Santa Fe mostraron en el último cuatrimestre de 2014 una importante caída finalizando el año con un descenso interanual de 17,6% en peso y 9,8% en valor.
- La actividad aviar en la Provincia de Santa Fe registró en el año 2014 una faena total de 38,8 millones de cabezas, mostrando un nuevo incremento interanual de 4,9%. En nuestra región es eslabón industrial de la cadena de valor avícola exhibe en los últimos once años una notable expansión de sus niveles de producción a partir del incremento del consumo interno. Tal desempeño permite a Santa Fe posicionarse como tercera provincia productora de carne aviar, detrás de Entre Ríos y Buenos Aires, y alcanzar una participación de 5,3% de la faena nacional. En materia de exportaciones la participación de Santa Fe resulta escasa, existiendo por lo tanto, importantes oportunidades a desarrollar, tanto en escala como en agregado de valor, a lo largo del sistema productivo.
- En relación a la industria frigorífica bovina de la región centro-norte provincial, el nivel de actividad, en términos de cabezas procesadas, en once importantes plantas frigoríficas localizadas en los departamentos La Capital, General Obligado, Nueve de Julio, Vera, San Cristóbal, San Justo, San Jerónimo y San Martín, presentó en el año 2014 una merma estimada de 1,5% en relación a 2013.
- En volumen, las exportaciones de Manufacturas de Origen Agropecuario (MOA) registraron en el año 2014 una recuperación de 10% interanual. Este mejor desempeño se explica por las mayores colocaciones externas de productos de molinería (53%), subproductos derivados de la molienda de oleaginosas (13%), cueros (3%) y carnes (2%). En valores monetarios mostraron un alza de 5% interanual, al superar los 11 mil millones de dólares. Las exportaciones de Manufacturas de Origen Industrial mostraron en el año 2014 un alza de 8% interanual en volumen pero una caída de 12% en valor, poniendo de manifiesto los efectos negativos de los menores precios internacionales.
- La inadecuada oferta de financiamiento es uno de los aspectos de mayor preocupación para las empresas de la región. Pese a los esfuerzos y regulaciones del BCRA, en los últimos tres años el ritmo de variación interanual de los préstamos en pesos otorgados por las entidades financieras al sector privado muestra una clara desaceleración. Al mes de enero de 2015 los mismos observaron un incremento interanual de apenas 20% con respecto a igual período del año anterior. Resulta notoria la necesidad de recrear una banca de desarrollo, que orientada al sector productivo, sea capaz de atenuar los ciclos de menor demanda y potenciar el proceso de expansión de las inversiones.
- Entre los aspectos de mayor preocupación para las empresas de la región se destaca la presión impositiva, la inflación, la inadecuada oferta de financiamiento y las dificultades a la hora de incorporar personal. También los problemas ocasionados por los deficientes servicios públicos y la infraestructura.
- La Unión Industrial de Santa Fe ha relevado un conjunto de aspectos estructurales que exterioriza las particularidades y las restricciones de la actividad industrial en ésta región del país, y ofrece información de relevancia la hora de diagnosticar e implementar estrategias empresariales y políticas gubernamentales.

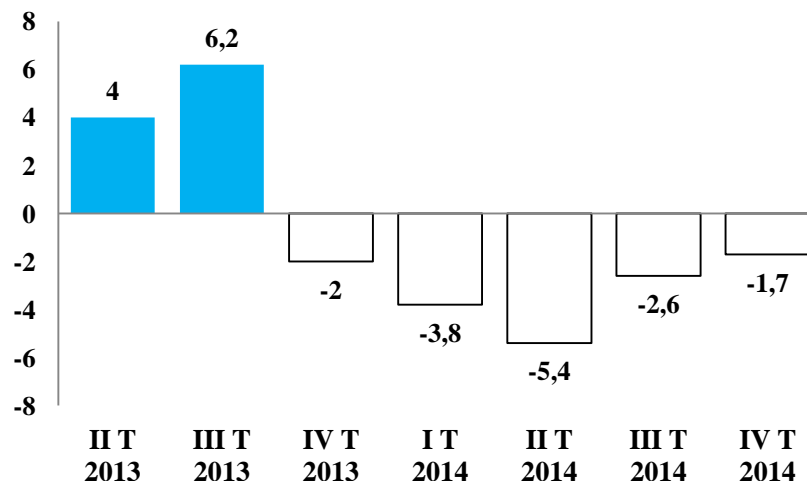


▪ La industria manufacturera regional presentó en el cuarto trimestre de 2014 un nivel de actividad 1,7% inferior en relación a igual período del año anterior. De ésta manera, la producción fabril acumula cinco trimestres consecutivos de variaciones interanuales negativas, extendiéndose así las preocupaciones sobre la situación de las empresas del sector. En 2014 la actividad industrial en la región retrocedió 3,4% en relación al año anterior.

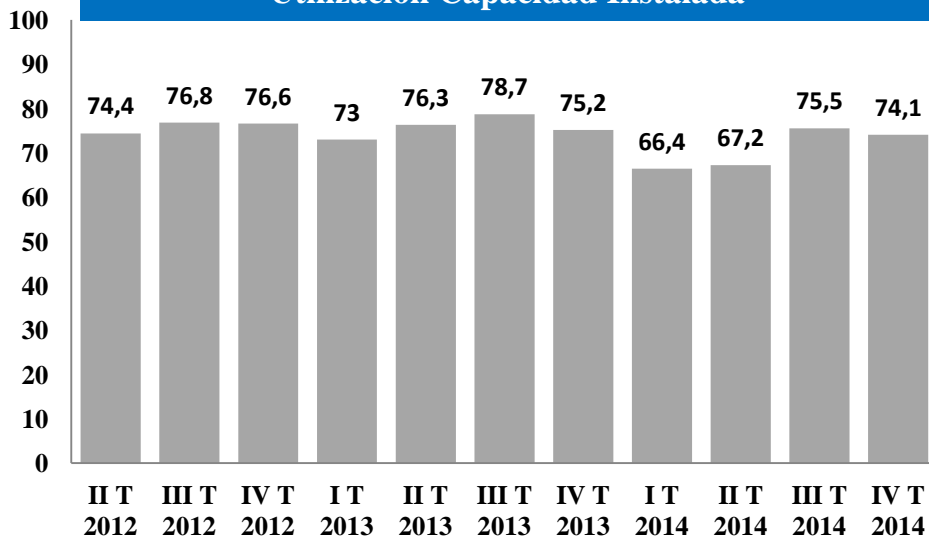
Las estimaciones fueron realizadas por el Centro de Estudios del Comportamiento Industrial de la Unión Industrial de Santa Fe, sobre la base de información relevada a un conjunto importante de empresas de alta representatividad del sector industrial de la región centro-norte de la Provincia de Santa Fe.

Evolución de la Producción Industrial Regional

Variación porcentual interanual



Utilización Capacidad Instalada



▪ Por su parte, la Utilización de la Capacidad Instalada alcanzó en el último trimestre de 2014 a 74,1% de los recursos, mostrando un leve retroceso en relación a igual período del año anterior.

▪ Respecto a trimestres anteriores, durante los últimos tres meses de 2014 las contracciones de actividad fueron más acotadas en parte por la menor base de comparación.

▪ Desde el plano sectorial los mayores retrocesos de demanda se exhibieron en la industria autopartista, en la fabricación de bienes de capital, y en madera-muebles.



Dinámica de los Precios, Ingresos por Ventas y Costos



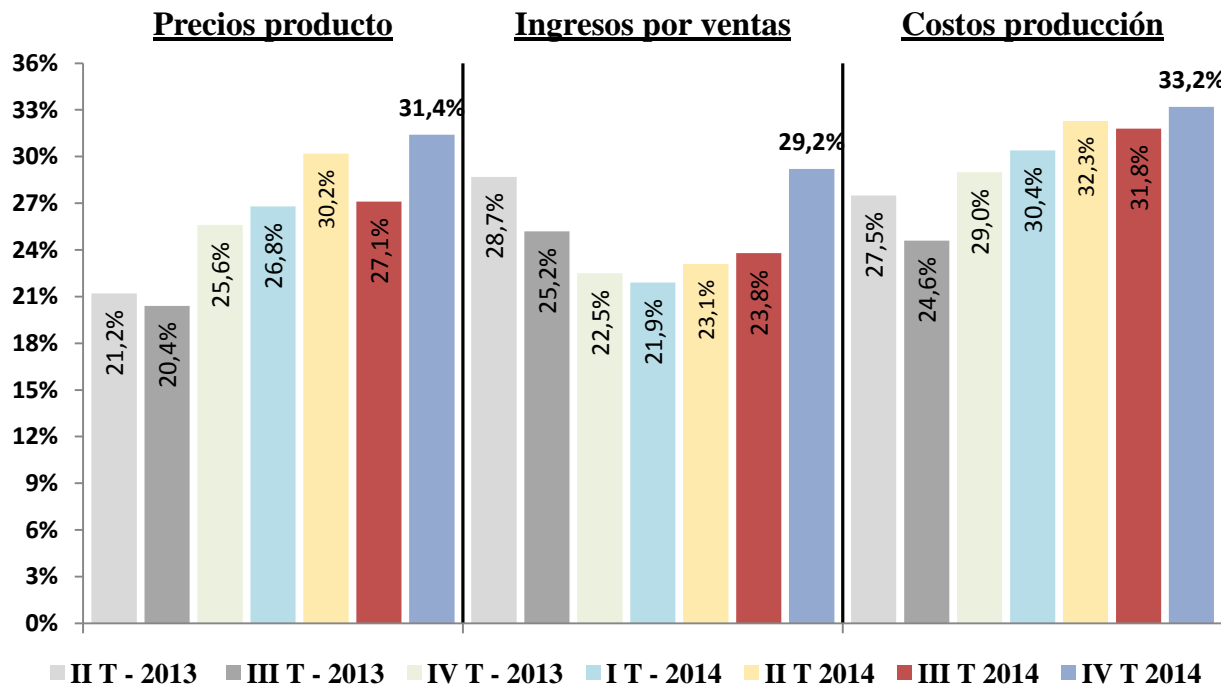
▪ En el cuarto trimestre de 2014 la evolución promedio del precio de venta de los productos elaborados por las industrias de la región mostró un aumento de 31,4% interanual, finalizando el año 2014 con un alza estimada de 28,9% interanual.

▪ En el último tramo del año los ingresos por ventas mostraron una cierta aceleración respecto a los trimestres anteriores al crecer a un ritmo de 29,2% interanual. En el año 2014 la facturación promedio de las industrias de la región presentó una variación de 24,5% interanual.

▪ En el último trimestre del año el costo de producción en las industrias relevadas presentó en términos medios un incremento de 33,2% interanual. Entre los ítems de la estructura de costos identificados por las empresas por presentar los mayores aumentos figura: materias primas plásticas, tintas, envases, acero, accesorios para soldadura, papel-cartulina, transporte y otras materias primas en general.

▪ En 2014 los costos de producción observaron un incremento promedio estimado en 32%. Así, los costos de producción mostraron un alza de cinco puntos porcentuales respecto al registro del año 2013.

Evolución interanual de variables significativas





UNION INDUSTRIAL DE SANTA FE

Empleo Industrial y Sectores Relevados



CENTRO DE ESTUDIO DEL COMPORTAMIENTO INDUSTRIAL

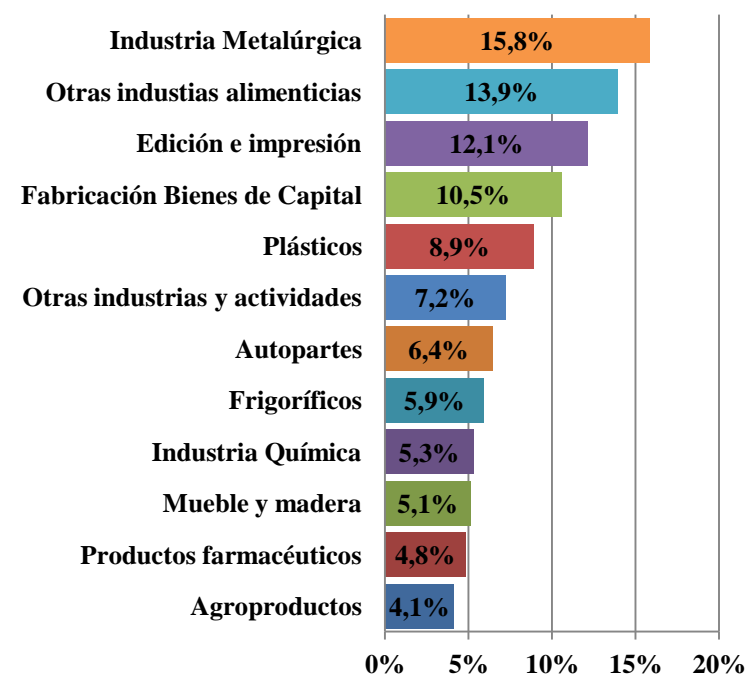
- En el cuarto trimestre de 2014 el nivel de ocupación en la industria regional retrocedió 0,2% en relación al trimestre anterior. El menor nivel de actividad, manifestado por la evolución tanto de la producción como de la utilización de la capacidad instalada, se expresó también en una nueva disminución, aunque leve, en el empleo de mano de obra. La contracción de la demanda de empleo dio comienzo en el último tramo de 2013 y acumula cinco trimestres consecutivos de registros negativos. En 2014 el empleo de mano de obra mostró una reducción aunque acotada estimada en 1,3% interanual.
- La industria manufacturera en la región centro-norte de la Provincia de Santa Fe finalizó 2014 acumulando cinco trimestres consecutivos de menor nivel de actividad, estimada en promedio de 3,4% anual, y muestra una elasticidad empleo-producto de 0,38 que exterioriza los esfuerzos empresariales en materia de sostenimiento de los puestos de trabajo.

▪ En el cuarto trimestre de 2014 el deterioro en el nivel de ocupación se acotó a una franja menor de empresas. Varias compañías aplicaron especialmente acciones de reducción de horas extras. No obstante, y como dato positivo otras firmas relevadas incorporaron personal, aunque de manera reducida, y también sumaron algunas horas extras.

▪ Entre las actividades de las empresas relevadas se destaca la fabricación de productos metalúrgicos, autopartes, bienes de capital, carnes, otros alimentos, químicos y plásticos, madera, productos farmacéuticos, agro-productos, y edición e impresión. En consecuencia, el relevamiento realizado alcanza una necesaria representatividad del sector productivo de la región.

▪ Las empresas fabricantes de remolques radicadas en la región central de la Provincia de Santa Fe mostraron en 2014 una caída en las inscripciones de sus unidades estimada en 14,7% interanual. Esta tendencia negativa se manifiesta desde el último trimestre de 2013 .

Principales sectores relevados



Fuente: CECI-UISF en base a Encuesta IV Trimestre de 2014.



Evolución de la Rentabilidad

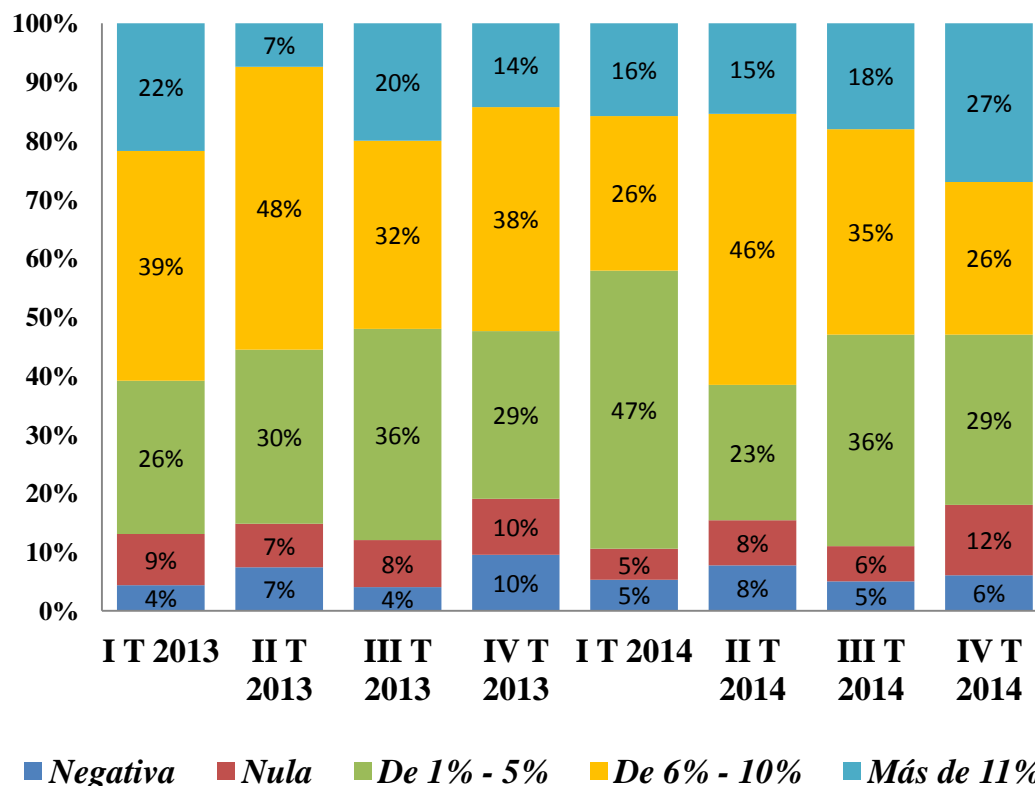


- En el último trimestre de 2014 el alza promedio en el precio de venta de los productos elaborados (+31,4% interanual), respecto el incremento de costos de producción (+33,2% interanual), manifiesta en términos generales un nuevo deterioro de los niveles rentabilidad empresarial.

- Un tercio de las industrias relevadas exhibió una dinámica de precios y costos de producción semejante, mientras que solamente el 12% de las firmas logró una cierta recomposición, ya que el incremento medio del precio de los productos superó al observado por sus costos de producción. Así, prácticamente el 55% de las empresas manifestó haber enfrentado una desmejora en su set precio-costo con efecto negativo y directo sobre su tasa de beneficio.

- La rentabilidad muestra situaciones dispares ya que un segmento considerable de empresas posee niveles aceptables de rentabilidad, mientras que en el otro extremo, existen firmas que manifiestan enfrentar márgenes negativos y neutrales.

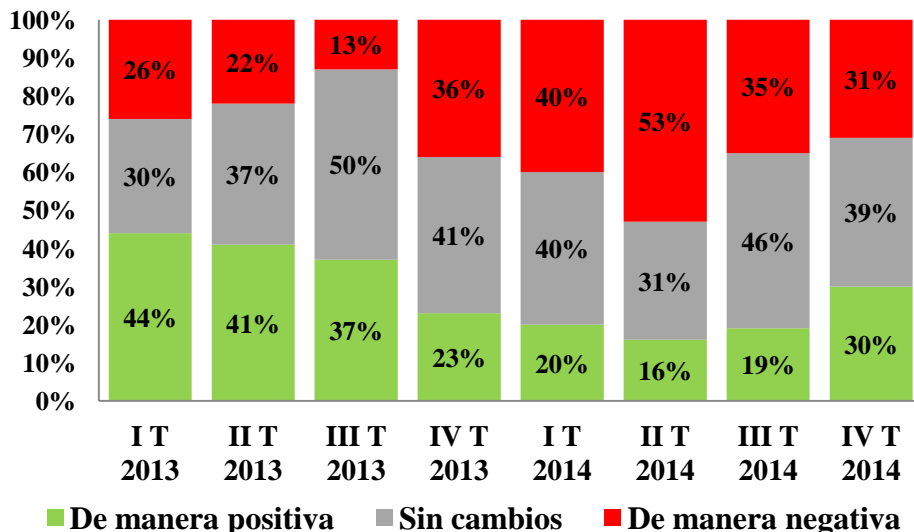
Evolución trimestral de los niveles de rentabilidad



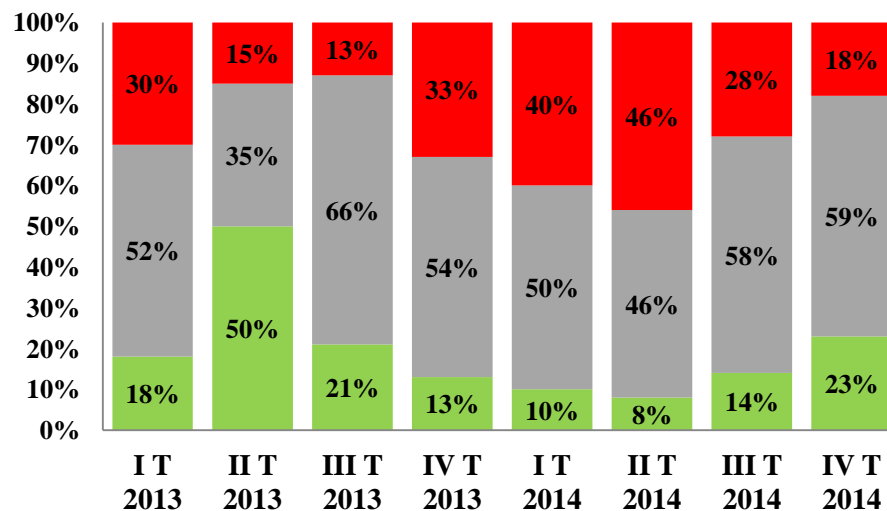


▪ En relación a expectativas empresariales para el primer semestre del año 2015, se observó, a partir de la actual cartera de pedidos, una cierta mejoría en materia de niveles esperados de producción. En el cuarto trimestre de 2014 se constató con respecto al trimestre anterior una caída de la porción de firmas con expectativas negativas (31%), y un paralelo ensanchamiento del segmento de empresas que manifiesta percepción positiva (30%).

¿Cómo considera que evolucionará la producción de su empresa?



¿Cómo considera que evolucionará el empleo en su empresa?



■ De manera positiva ■ Sin cambios ■ De manera negativa

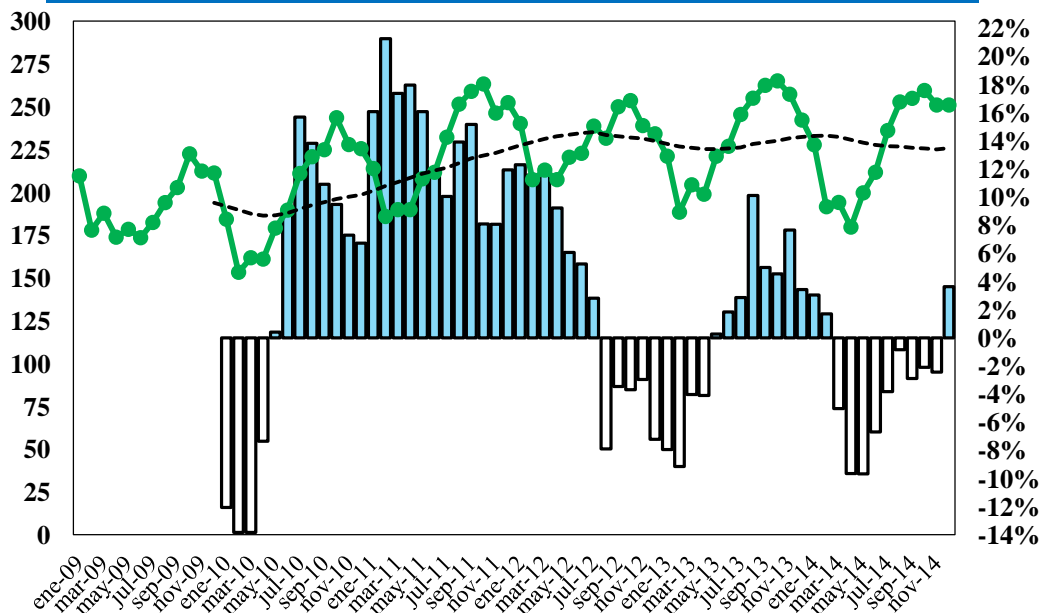
▪ En el último tramo del año 2014 mejoraron levemente las expectativas de creación de puestos de trabajo. Para los próximos seis meses creció la porción relativa de empresas con percepción positiva (23%), y se redujo, en cotejo respecto al tercer trimestre, la franja de firmas que aguarda una contracción de la ocupación (18%).

Respecto a las inversiones las expectativas empresariales presentan los mejores resultados. Cuatro de cada diez empresas pronostica para el primer semestre de 2015 una recomposición de las mismas.



- El complejo industrial lácteo, a partir de información preliminar de siete grandes usinas localizadas en los departamentos Castellanos, Las Colonias y San Justo, procesó durante el año 2014 un total de 2.710 millones de litros de leche, un nivel 2,9% por debajo en relación al año anterior. Desde marzo y hasta junio los índices de industrialización de materia prima se redujeron en promedio a un ritmo de 7,8% interanual, mientras que entre los meses de julio a noviembre la retracción se moderó aunque persistiendo una caída de la producción del orden de 2,4% interanual. En el cuarto trimestre de 2014 la entrega de leche a éstas plantas fue de 761,5 millones de litros, es decir, 0,4% por debajo en relación a igual período de 2013.
- Las exportaciones de leche entera en polvo con origen en Santa Fe mostraron en el último cuatrimestre de 2014 una importante caída finalizando el año con un descenso interanual de 17,6% en peso y 9,8% en valor.

Evolución de la recepción de leche en usinas de la región



- Variaciones Interanuales (eje derecho)
- Recepción de Leche (eje izquierdo, en millones de litros)
- 12 per. media móvil (Recepción de Leche (eje izquierdo, en millones de litros))

- Acumuladas al cierre del año 2014 las exportaciones argentinas de leche en polvo retrocedieron en volumen 15,1% interanual, mientras que en valores monetarios se observó finalmente un retroceso de 7,3% respecto de 2013. Los ingresos por exportación de leche entera en polvo de 2014 se redujeron 150 millones de dólares respecto al año anterior, situación generada especialmente durante los últimos meses del año.
- Desde octubre de 2014 el precio de la tonelada exportada de leche en polvo, y de otros productos lácteos, presenta una importante disminución con impacto negativo sobre la industria.
- El precio pagado al productor observó en el mes de noviembre de 2014 un alza de 44,6% interanual, mientras que en diciembre se registró un descenso de 0,9% respecto al mes anterior.

Fuente: CECI-UISF en base a datos del Instituto de Investigaciones Económicas de FISFE, CIL, Ministerio de Agricultura, Ganadería y Pesca, Indec, Ipec y referentes sectoriales.



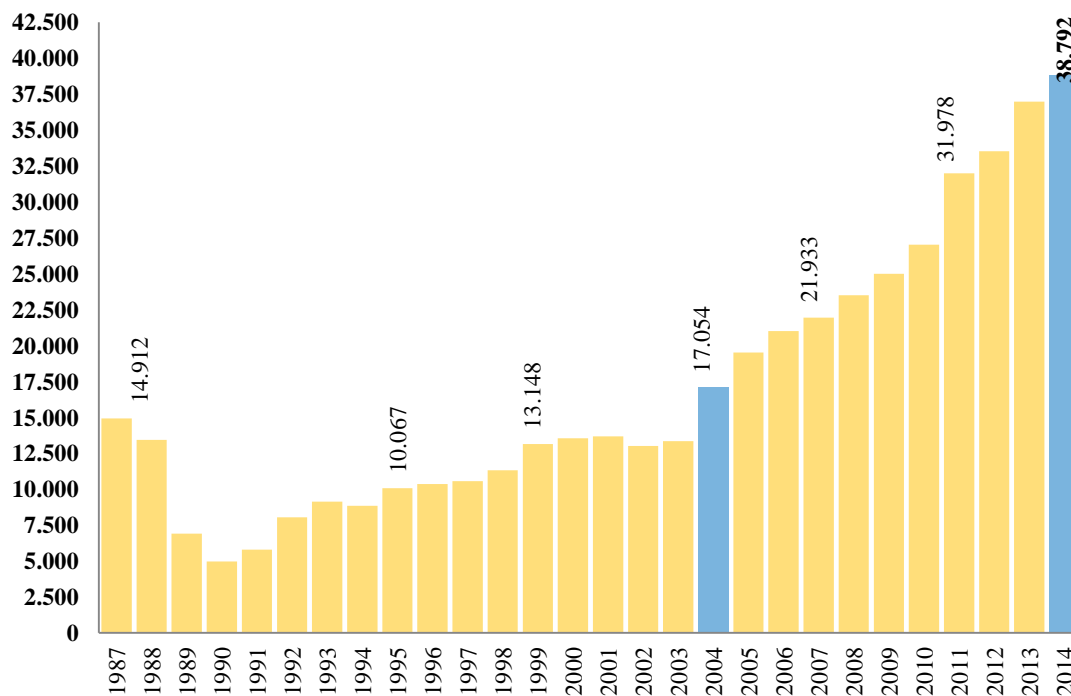
▪ La actividad aviar en la Provincia de Santa Fe registró en el año 2014 una faena total de 38,8 millones de cabezas, mostrando un nuevo incremento interanual de 4,9%. En nuestra región es eslabón industrial de la cadena de valor avícola exhibe en los últimos once años una notable expansión de sus niveles de producción a partir del incremento del consumo interno. Tal desempeño permite a Santa Fe posicionarse como tercera provincia productora de carne aviar, detrás de Entre Ríos y Buenos Aires, y alcanzar una participación de 5,3% de la faena nacional. En materia de exportaciones la participación de Santa Fe resulta escasa, existiendo por lo tanto, importantes oportunidades a desarrollar, tanto en escala como en agregado de valor, a lo largo del sistema productivo.

▪ En la medición acumulada al mes de diciembre de 2014 la faena nacional de aves alcanzó a 727,4 millones de cabezas (-0,7% interanual), mientras que la producción de carne aviar totalizó 1.929 mil toneladas, mostrando un alza de 0,4% interanual.

▪ En el año 2014 el consumo aparente de carne aviar, estimado en 40,4 kilogramos por persona, presentó un valor ligeramente superior al año anterior.

▪ Las exportaciones argentinas de carne aviar treparon en 2014 a 261 mil toneladas, representando una caída de 14% interanual. En valores monetarios las colocaciones externas del sector fueron de 524 millones de dólares, es decir, 12% inferior al año anterior. La caída de ingresos por exportación se estima en 120 millones de dólares.

Evolución anual de la faena aviar en Santa Fe





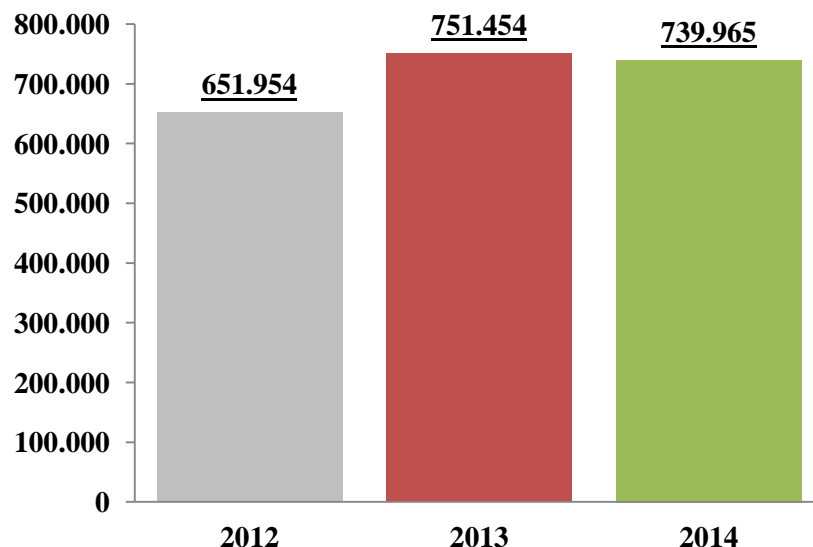
▪ En relación a la industria frigorífica de la región centro-norte provincial, de acuerdo a estimaciones de CECI-UISF, el nivel de actividad, en términos de cabezas procesadas, en once importantes plantas frigoríficas localizadas en los departamentos La Capital, General Obligado, Nueve de Julio, Vera, San Cristóbal, San Justo, San Jerónimo y San Martín, presentó en el año 2014 una merma estimada de 1,5% en relación a 2013.

▪ Los mayores retrocesos interanuales se manifestaron en el primer trimestre de 2014 (-6,1%), mostrando desde entonces leves mejoras, aunque de manera intermitente, alternando meses de mayor y menor nivel de producción.

▪ Durante 2014 se faenaron en la región prácticamente 740 mil bovinos, es decir, 21 mil animales menos respecto al año anterior. Éste grupo de empresas generó el 38% de la faena bovina provincial (1.936 mil cabezas), y el 7,5% de la correspondiente a nivel país.

Dinámica anual de la faena bovina en la región

En cabezas de cabezas

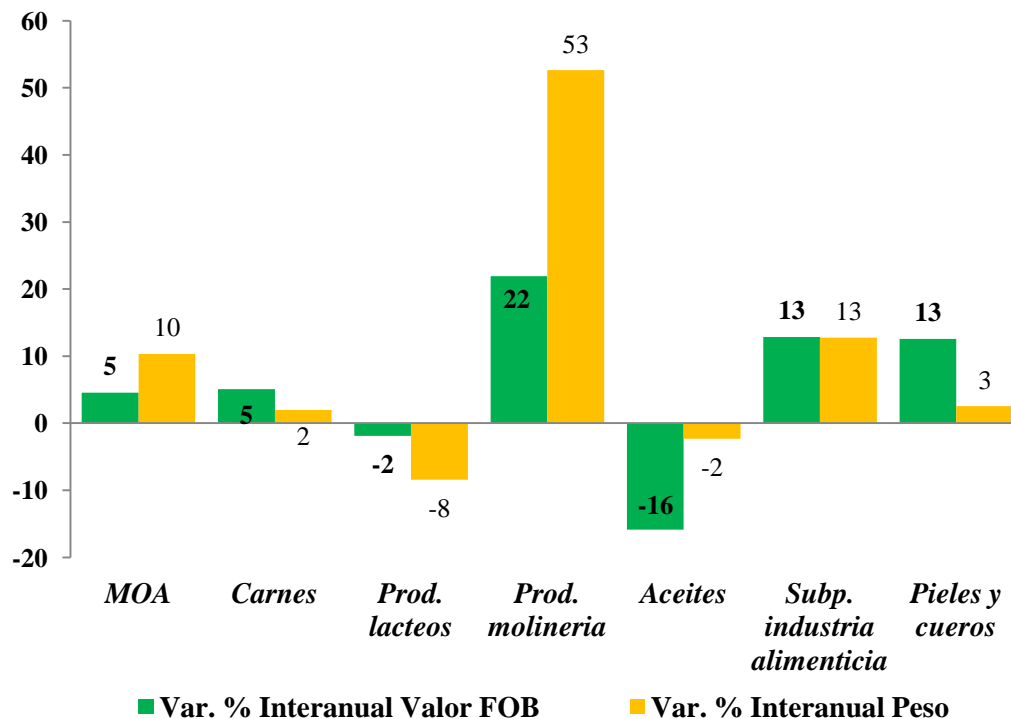


En el plano nacional la faena acumulada en el año 2014 alcanzó a 12,4 millones de bovinos, es decir, 4,1% por debajo de los 12,9 millones del año anterior. La producción de carne vacuna se ubicó durante el acumulado del año 2014 en aproximadamente 2,7 millones de toneladas equivalente res. Esto implica una caída de 4,8% con respecto a las 2,84 millones de toneladas producidas en el año 2013. Además, se registró un deterioro del peso medio de faena, que cayó de 219,9 kilogramos en 2013 a 218,3 kilogramos en 2014, derivando en que el retroceso de la producción de carne bovina supere en 0,7 puntos porcentuales a la caída de la faena de bovinos. La tendencia declinante en el peso promedio de los bovinos faenados se origina en una creciente participación de las categorías de hacienda liviana en la faena total, y una menor participación de los novillos. En el año 2014 de la producción total de 2,7 millones de toneladas equivalente res se destinó 7,9% a mercados externos, es decir, 214 mil toneladas, restando por lo tanto, 92,1% que fueron colocados en el mercado doméstico, lo que permitió disponer de un consumo aparente de 59 kilogramos anual por persona. Con respecto al año 2013 el consumo aparente se retrajo aproximadamente 4,1 kilogramos por persona.



- En volumen, las exportaciones de Manufacturas de Origen Agropecuario (MOA) registraron en el año 2014 una recuperación de 10% interanual.
- Este mejor desempeño se explica por las mayores colocaciones externas de productos de molinería (53%), subproductos derivados de la molienda de oleaginosas (13%), cueros (3%) y carnes (2%).
- Entre los rubros que mostraron caídas interanuales en cantidad sobresale productos lácteos (-8%) y aceites (-2%).
- En valores monetarios, las exportaciones de origen en el sector agropecuario mostraron un alza de 5% interanual, al superar los 11 mil millones de dólares.
- Los productos de molinería (22%), cueros (13%), productos subproductos derivados de la molienda de oleaginosas (13%), y carnes (5%) fueron los segmentos que alcanzaron los mayores avances, acumulando en conjunto ingresos adicionales por 915 millones de dólares en relación al año anterior.
- No obstante, las colocaciones externas de la industria aceitera retrocedieron 16%, es decir, 410 millones de dólares, siendo especialmente afectadas por la disminución de los precios internacionales.
- Además, los ingresos por exportación del complejo lácteo (-2%) se redujeron otros 13 millones de dólares.

Evolución de las Exportaciones de Manufacturas de Origen Agropecuario Año 2014 respecto de 2013





Exportaciones Industriales

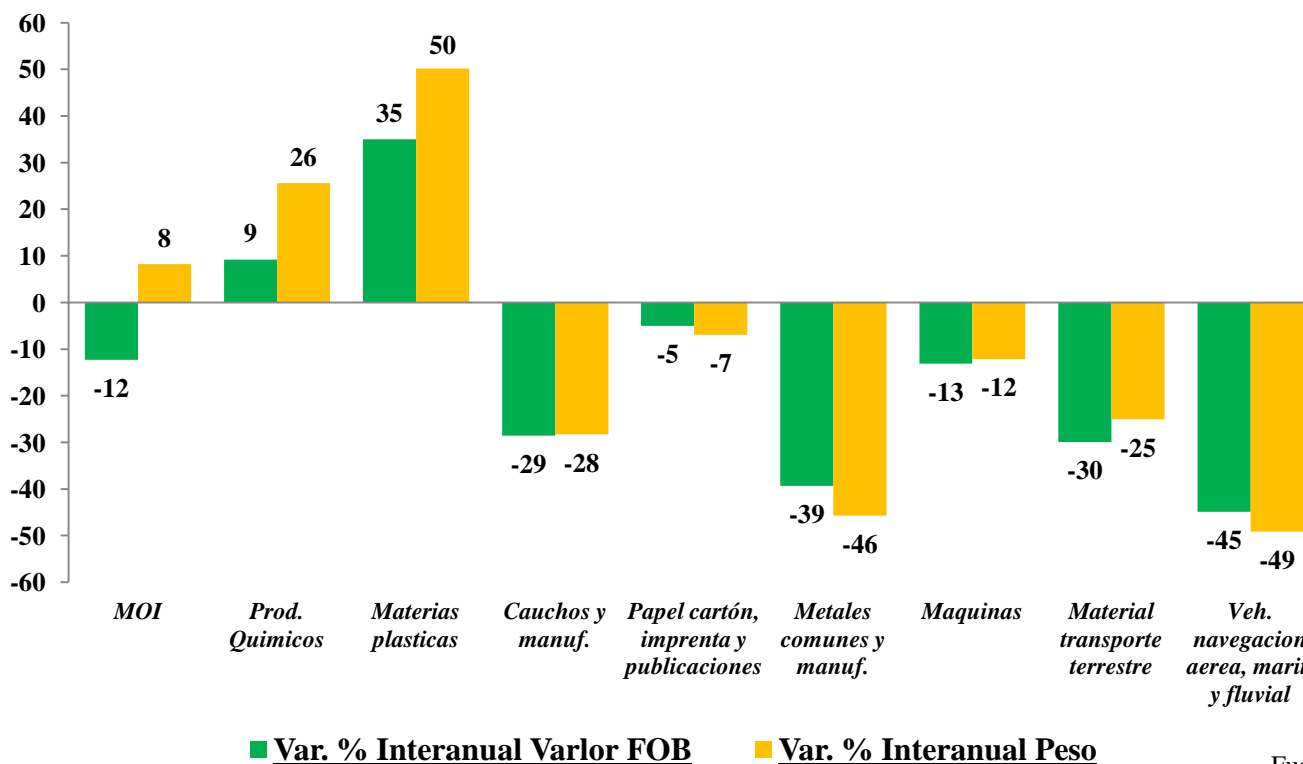
-Manufacturas de Origen Industrial-



- Las exportaciones de Manufacturas de Origen Industrial mostraron en el año 2014 un alza de 8% interanual en volumen, pero una caída de 12% en valor, poniendo de manifiesto los efectos negativos de los menores precios internacionales.
- Caucho y sus manufacturas; papel, cartón, imprenta y publicaciones; el complejo siderúrgico; la industria metalúrgica incluida la fabricación de bienes de capital; la industria autopartista-automotriz y la fabricación de vehículos de navegación y marítima presentaron claros retrocesos tanto en peso como en valores. Éstas actividades exhibieron durante el año 2014 una disminución de sus exportaciones del orden de los 470 millones de dólares con respecto año anterior.

Evolución de las Exportaciones de Manufacturas de Origen Industrial

Año 2014 respecto de 2013



Por otra parte, las exportaciones de productos químicos se incrementaron 26% en volumen y 9% en valor (+103 millones de dólares), siendo éste un segmento de crucial importancia en la recuperación en volumen de las exportaciones de manufacturas de origen industrial. También materias plásticas sobresale por su buen desempeño.

Continúa siendo compleja y preocupante la evolución de la inserción externa de numerosas producciones fabriles de nuestra región, siendo por lo tanto, prioritario redoblar los esfuerzos en materia de competitividad.



A continuación se presenta un conjunto de rasgos característicos de las empresas del sector manufacturero de la región centro-norte provincial. Los mismos surgen a partir de las encuestas trimestrales del año 2014 realizadas por el Centro de Estudios de la Unión Industrial de Santa Fe. Tal caracterización pone de manifiesto las particularidades y las restricciones de la actividad industrial en ésta región del país, y ofrece información de relevancia la hora de diagnosticar e implementar estrategias empresariales y políticas gubernamentales.

- Respecto al origen geográfico del principal insumo, el 18% de las empresas relevadas se provee en el “área metropolitana Santa Fe-Paraná”. En el otro extremo, el 55% de las industrias compra su principal materia prima en el “resto del país”, poniendo de manifiesto los mayores esfuerzos y costos de sus actividades de transformación.

- En promedio, el 31% de las compras totales de insumos de las industrias de la región proviene de su principal proveedor. Además, una de cada dos empresas concentra en su principal proveedor de insumos un valor medio de 49% del total de sus compras.

Éste aspecto refleja la relativa escasez del entramado de proveedores y la necesidad de ampliar y diversificar la oferta de materias primas para la industria.

- La distribución geográfica de las ventas del principal producto de las empresas industriales de la región Gran Santa Fe, muestra que en promedio el 36% de las mismas tiene como destino final el “área metropolitana Santa Fe-Paraná”, el 19% se direcciona “al resto de la Prov. Santa Fe”, y otro 33% se coloca en “el resto del país”.

- El 24% de las ventas de las empresas se dirige a su principal

comprador. En un extremo del panel una de cada dos empresas consultadas concentra en su principal cliente un valor medio de 46% de sus ventas totales, siendo elevado su nivel de dependencia. El otro grupo de firmas presenta mayores niveles de atomización de sus ventas, exhibiendo en promedio una participación de su principal cliente en las ventas totales del orden de 11% .

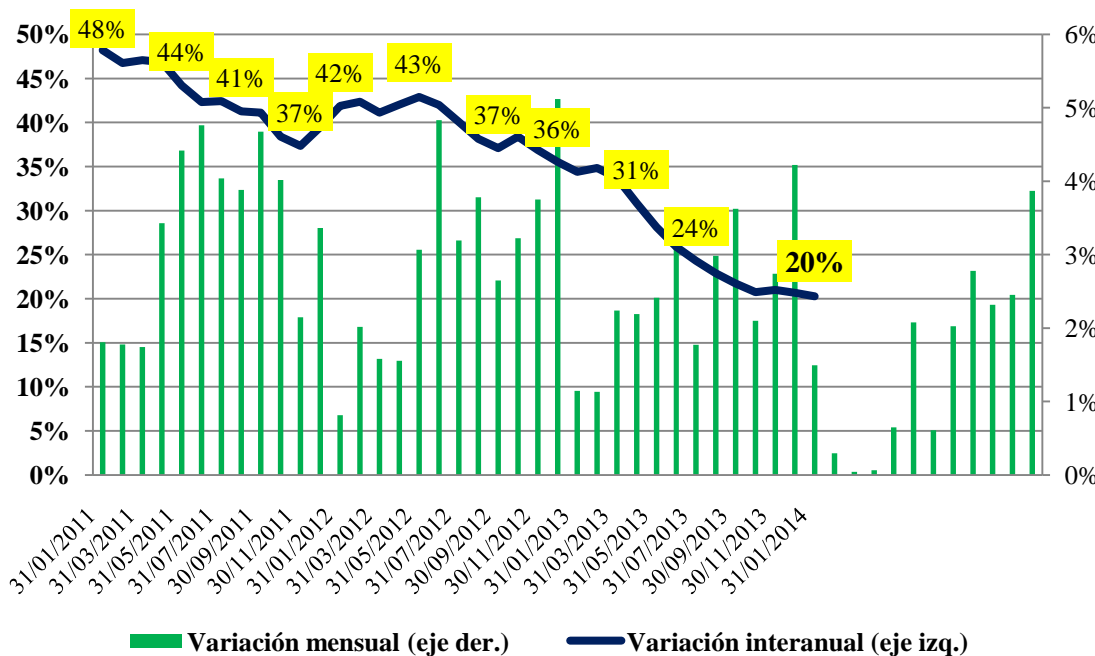
- El conjunto de firmas relevado en el año 2014 destinó en promedio el 96,4% de las ventas del principal producto exclusivamente a clientes pertenecientes al sector privado de la economía.



La inadecuada oferta de financiamiento es uno de los aspectos de mayor preocupación para las empresas de la región. Pese a los esfuerzos y regulaciones del BCRA (ver recuadro), en los últimos tres años el ritmo de variación interanual de los préstamos en pesos otorgados por las entidades financieras al sector privado muestra una clara desaceleración. Al mes de enero de 2015 los mismos observaron un incremento interanual de apenas 20% con respecto a igual período del año anterior. De ésta manera, una vez más resulta notoria la necesidad de recrear una banca de desarrollo, que orientada al sector productivo, sea capaz de atenuar los ciclos de menor demanda y potenciar el proceso de expansión de las inversiones.

En el primer semestre de 2015 se desarrollará la sexta etapa de la **Línea de Crédito para la Inversión Productiva**, de acuerdo a lo previsto por la Comunicación "A" 5681 del Banco Central de la República Argentina. Las entidades financieras destinarán a esta línea, como mínimo, un monto equivalente al 6,5% de los depósitos en pesos del sector privado no financiero. En 2014 el cupo de colocación fue establecido en 5% y 5,5% de los depósitos en el primer y segundo semestre respectivamente. **Este nuevo cupo de colocación, que asciende a aproximadamente \$37.400 millones, debe ser asignado en su totalidad al financiamiento de las MiPyMEs, a una tasa máxima de 19% y a un plazo mínimo de 36 meses.** También, se implementó un mecanismo especial orientado tanto a privilegiar el financiamiento a las empresas de menor tamaño dentro de las MiPyMEs como a promover la regionalización del crédito, de modo que la financiación pueda llegar con mayores incentivos a las regiones con menor desarrollo económico. Además, en esta ocasión se estableció la posibilidad de destinar hasta el 20% del cupo al financiamiento de capital de trabajo asociado a proyectos de inversión.

Evolución de los préstamos al sector privado





UNION INDUSTRIAL DE SANTA FE

Infraestructura para la Industrialización y el Desarrollo



CENTRO DE ESTUDIO DEL COMPORTAMIENTO INDUSTRIAL

Las obras del Gasoducto del Noreste (GNEA) permitirá la extensión de la red domiciliaria de gas en las provincias de Salta, Formosa, Chaco, Misiones, Corrientes, Santa Fe y Entre Ríos. El GNEA nacerá en el gasoducto Juana Azurduy y abastecerá a 168 localidades del Noreste, contará con 4.144 kilómetros de gasoductos troncales y de aproximación, 8 plantas compresoras y 165 reguladoras.

El tramo Santa Fe de GNEA, etapa I y II, tiene como objetivo llevar la red de servicio de gas natural a treinta y siete localidades santafesinas. Entre ellas: Avellaneda, Las Garzas, Florencia, Las Toscas, Malabrigo, S.A De Obligado, Arrufo, Ceres, Gobernador Candiotti, Helvecia, Hersilia, Laguna Paiva, San Cristóbal, San Javier, Tacuarendí, Tostado, María Luisa, La Pelada, Elisa, Reconquista, Romang, Vera,

Villa Ocampo, Calchaquí, Colonia Silva, Emilia, Gobernador Crespo, La Criolla, Llambí Campbell, M. Escalada, Margarita, Nelson, P.G. Cello, Ramayón, San Justo, Vera y Pintado y Videla.

Las obras permitirán ampliar la capacidad energética en el centro y norte de la Provincia de Santa Fe con efecto positivo sobre el desarrollo y competitividad del sector manufacturero de la región. El nuevo servicio de gas natural posibilitará la integración energética de amplias zonas del centro y norte provincial.

Ésta importante inversión en infraestructura energética del gobierno nacional asciende a 8.200 millones de pesos, y se estima permite beneficiará a 72 mil hogares y 370 mil santafesinos.

En Santa Fe la mega obra se extiende por una región altamente productiva con importantes plantas procesadoras de semillas oleaginosas, frigoríficos, usinas lácteas y otras actividades de elevados requerimientos de gas.





UNION INDUSTRIAL DE SANTA FE

Unión Industrial de Santa Fe



CENTRO DE ESTUDIO DEL COMPORTAMIENTO INDUSTRIAL

Alejandro Taborda

PRESIDENTE

Eduardo Pascucci

GERENTE GENERAL

María Galán

Fernando Greco

Lucía Mosconi

Gabriel Frontons

CENTRO DE ESTUDIOS DEL COMPORTAMIENTO INDUSTRIAL